

SITIOS CENTINELA EN GUATEMALA

ESTRATEGIA CONTRA EL HAMBRE ESTACIONAL. ACCIÓN 4.

Sistemas de Vigilancia y Alerta Temprana de la Seguridad Alimentaria a Nivel Comunitario.



Presentación

Guatemala debido a distintas condiciones, tiene una alta vulnerabilidad a la inseguridad alimentaria, que se manifiesta en su elevada prevalencia de desnutrición crónica y el gran impacto que están generando los fenómenos naturales en los últimos años, hacen que gran parte de la población del país aumente el deterioro de su Seguridad Alimentaria y Nutricional (SAN). Ante este panorama, la generación de información sobre la situación de la población local, con la participación de todos los sectores sociales relacionados y el debido seguimiento, debe servir para la toma de decisiones que, de acuerdo a los recursos disponibles, permita la ejecución de acciones destinadas a mejorar la seguridad alimentaria de los grupos en mayor riesgo. Sin embargo, la debilidad de los sistemas de información de SAN, no han permitido identificar a tiempo, los impactos sobre la nutrición y la alimentación, ya sean climáticos, económicos o sociales. Por lo que hay una necesidad apremiante de fortalecer los Sistemas de Vigilancia y Alerta Temprana, para responder a los cuestionamientos de dónde y cuántos padecen hambre; así como, cuándo y de qué manera las crisis globales, nacionales y locales, impactan las frágiles condiciones de vida de la población.

Las lecciones aprendidas, como consecuencia de diversos desastres registrados en Guatemala, han evidenciado una clara y alta vulnerabilidad, y poca capacidad de respuesta de las familias, y en las débiles estrategias institucionales a nivel local de preparación y respuesta a las múltiples amenazas que afronta el país. Esto implica el cambio en la visión del tema, el paso de una situación pasiva de las comunidades y autoridades locales hacia el avance a una actitud proactiva, que privilegia la transformación de las condiciones y procesos generadores de riesgo y no exclusivamente los preparativos y la atención de emergencias.

En ese sentido, una de las principales razones para la creación del Sistema de Alerta Temprana en SAN basado en los Sitios Centinela, es la planificación conjunta de acciones que permitan una respuesta anticipada, un uso más eficiente de los recursos y la mejora en el impacto de manera oportuna ajustado a las características y capacidad de respuesta y decisión en el ámbito local. Lo que implica conocer el comportamiento temporal y espacial de los fenómenos naturales, por medio del monitoreo y vigilancia de indicadores críticos y la aplicación de procedimientos para realizar los pronósticos de SAN, en los diferentes espacios (municipal, departamental, nacional).

La metodología de los Sitios Centinela, fue implementada en 2010 por Acción Contra el Hambre (ACF, por sus siglas en inglés) y organizaciones socias, en las regiones del país, con participación de instituciones gubernamentales y no gubernamentales involucradas en el proceso, en el ámbito departamental y municipal. Así como, líderes y lideresas comunitarias, quienes con su entrega, diariamente dan vida a esos sitios, en miras del beneficio de sus comunidades. Con ello ha demostrado ser una herramienta, que permite el monitoreo de medios de vida de poblaciones vulnerables a la INSAN y la identificación temprana de los desencadenantes que puedan ocasionar deficiencia de alimentos, disminución de la capacidad adquisitiva y problemas de salud y nutrición.

La Secretaría de Seguridad Alimentaria y Nutricional (SESAN), consciente de la importancia de contar con un Sistema de Vigilancia y Alerta Temprana de SAN, para que brinde información oportuna en la toma de decisiones, ha suscrito convenios de cooperación con distintos socios que vienen implementando Sitios Centinela en ámbitos priorizados del país.

De esa cuenta, la SESAN ha institucionalizado esta metodología y por ende ha tomado la rectoría y liderazgo en el tema, con la participación activa de los representantes de las organizaciones socias miembros de la mesa técnica de análisis de estos sitios. Al mismo tiempo, la SESAN asumió el compromiso de implementar nuevos Sitios Centinela, para analizar y tomar decisiones oportunas, en las comunidades de los municipios priorizados por el Plan del Pacto Hambre Cero.

Este boletín presenta la Estrategia de Hambre Estacional. "Acción 4" de la SESAN, basado en el Marco Legal Institucional y Conceptual de los Sitios Centinela, antecedentes y operatividad de la mesa técnica, principales elementos de la metodología, la situación actual de los Sitios Centinela implementados por las organizaciones socias y las perspectivas que tiene la SESAN en el proceso de implementación, conjuntamente con los socios para 2014.

Estrategia Contra el Hambre Estacional

Desde hace unos años se han llevado a cabo con éxito, diversas intervenciones combinadas para prevenir los picos de desnutrición aguda y mitigar los efectos del hambre estacional en algunas áreas de Guatemala. Para ello la SESAN, ha coordinado algunas de esas acciones con la Cooperación Nacional e Internacional, la iniciativa privada y la sociedad civil, por medio del fortalecimiento y funcionamiento de las Comisiones Departamentales de Seguridad Alimentaria y Nutricional, así como de las Comisiones Municipales de Seguridad Alimentaria y Nutricional, lo que ha permitido la institucionalización de la Secretaría.

Por su parte, las ONGs nacionales e internacionales, han venido operando con eficacia, en las áreas remotas y aisladas donde viven familias en inseguridad alimentaria, con escasos recursos naturales y financieros, y poca conectividad con el aparato de servicios del Estado, proporcionando al mismo tiempo asistencia en servicios, tecnología e insumos, a las autoridades locales, comunitarias y municipales, en lugares con altas tasas de desnutrición crónica y aguda, fortaleciendo con ello, en muchos casos la institucionalidad local, de los Concejos Municipales de Desarrollo (COMUDES), Concejos Comunitarios de Desarrollo (COCODES), la Comisión Municipal de Seguridad Alimentaria y Nutricional (COMUSAN), la Comisión Comunitaria de Seguridad Alimentaria (COCOSAN) y las Alcaldías. Acciones que han creado relaciones de confianza entre esas organizaciones y las autoridades locales, y que en muchos casos, han servido para mantener activas las estructuras institucionales establecidas en la Ley de Consejos de Desarrollo Urbano y Rural (11-2002) y en la Ley del Sistema de Seguridad Alimentaria y Nutricional (32-2005).

Con base a las cinco acciones del Hambre Estacional, establecidas en el Plan del Pacto Hambre Cero, la SESAN en coordinación con los socios de la mesa técnica, elaboró una estrategia nacional contra el hambre estacional de la "Acción 4", que establece lineamientos trascendentales y operativos, para orientar el proceso de implementación del sistema de alerta en SAN, con base en redes de vigilancia nutricional incluyendo Sitios Centinela, para que a corto plazo, se pueda responder a las necesidades inmediatas de generación de información confiable y oportuna en los 166 municipios priorizados por Plan Hambre Cero y en 61 municipios que se ubican en el Corredor Seco.

La estrategia incluye, un marco legal y referencial en el que se presentan, un plan básico que orientará el proceso de implementación de los Sistemas de Vigilancia y Alerta Temprana, y las bases legales sobre las cuales los diferentes actores construyen y determinan el alcance y naturaleza de su participación en función del mandato de SESAN.

Asimismo, incluye una descripción de los componentes principales para la operación del Sistema de Información, las principales funciones de los delegados de SESAN, las funciones de las Comisiones SAN (CODESAN-COMUSAN-COCOSAN), la relación con otros actores vinculados en el tema (cooperantes, gobierno, iniciativa privada, municipalidades, sociedad civil), con quienes se establecerán convenios de colaboración a nivel territorial, para la implementación de dicha metodología y la ubicación general de las acciones.

“LA SESAN ES LA RESPONSABLE DE DISEÑAR, IMPLEMENTAR Y OPERAR EL SISTEMA DE INFORMACIÓN ALIMENTARIA NUTRICIONAL QUE PERMITA EL MONITOREO Y EVALUACIÓN DE LA SITUACIÓN ALIMENTARIA, PARA EL AVANCE Y LOS EFECTOS DE LOS PLANES ESTRATÉGICOS, ASÍ COMO, EL SISTEMA DE ALERTA TEMPRANA PARA IDENTIFICAR SITUACIONES COYUNTURALES DE INSEGURIDAD ALIMENTARIA NUTRICIONAL. ART. 22 INCISO (E) LEY DEL SINASAN”.

“LOS SITIOS CENTINELA SON LOS SEMÁFOROS DE ALERTA QUE PERMITEN A LOS TOMADORES DE DECISIONES RESPONDER OPORTUNAMENTE”.

¿Qué es un Sitio Centinela?

Los Sitios Centinela comparten características de medios de vida de comunidades circundantes: zona agroclimática, fuentes de ingresos, fuentes de alimentos, calendario de temporadas y formas de afrontar las temporadas críticas, que presenta indicadores de mayor vulnerabilidad alimentaria y que se compromete a participar en la vigilancia de los eventos que determinan la Seguridad Alimentaria de sus habitantes.

Tienen el propósito de funcionar como sistemas de información de seguridad alimentaria y nutricional, que permiten identificar a tiempo los impactos de los factores externos sobre la nutrición y la alimentación, bien sean estos climáticos, económicos sociales o antrópicos. Por lo tanto, es necesario implementar y fortalecer los Sistemas de Vigilancia de Alerta Temprana, para responder a los cuestionamientos de dónde y cuántos padecen hambre, cuánto y de qué manera la crisis mundial, nacional o local, impactan las frágiles condiciones de vida de la población y con base a esto poder prevenir las.

Los Sitios Centinela ubicados en las áreas de mayor vulnerabilidad, se consideran sensores remotos que envían las señales de alarma de las variables, clave para la preservación y estabilidad de los medios de vida de la población, cuyo efecto se ve reflejado en mayores niveles de desnutrición crónica y aguda. Estos semáforos de alerta, permiten al tomador de decisiones, tanto a nivel local como nacional; hacer previsiones y responder adecuada y oportunamente las emergencias, para evitar muertes en la población más vulnerable durante crisis alimentarias. Los Sitios Centinela no son un simple ejercicio de recopilación de información; pues parten de un enfoque que involucra el fortalecimiento institucional, la abogacía, la integración e interacción con los actores relevantes en todos los niveles, poniendo especial interés en el fortalecimiento del análisis y la toma de decisiones a nivel local y municipal.

El objetivo final de la red de Sitios Centinela, es el monitoreo de medios de vida, pronóstico de posibles problemas que afecten los mismos y la emisión de alertas para la atención oportuna. Para ello ha sido necesario que las y los actores puedan conocer el comportamiento temporal y espacial de los fenómenos naturales que pudieran poner en riesgo la seguridad alimentaria y nutricional, así

como, el conocimiento y la habilidad para la aplicación de procedimientos, que faciliten desarrollar los pronósticos en los niveles municipal, departamental y nacional.

USUARIOS

- **Principalmente, las familias y comunidades vulnerables a la inseguridad alimentaria.**
- **Los gobiernos locales y municipales, así como las ONGs, sector privado y sociedad civil, que implementan programas y proyectos de SAN.**
- **Los Sistemas Nacionales de información vinculados a la SAN.**
- **Además, la información será útil para instituciones de auditoría social, academia y la opinión pública en general.**

Funcionamiento de la Mesa Técnica de Análisis de Sitios Centinela:

La Mesa Técnica surgió en 2010; junto a la implementación de los Sitios Centinela para su análisis y seguimiento por parte de las Organizaciones involucradas. El objetivo de la misma es constituirse en un espacio técnico y de incidencia como mecanismo articulador, de coordinación, y de análisis para la implementación de los Sitios Centinelas a nivel de Guatemala, que permita analizar las herramientas, metodologías y estrategias de trabajo durante el proceso de preparación de la plataforma, el establecimiento y el seguimiento a nivel municipal/comunitario, con el fin de realizar la vigilancia y disponer de información de la seguridad alimentaria para la toma de decisión.



La integran Organizaciones Socias y es liderada por SESAN, participan representantes con la experiencia en el proceso de implementación de los Sitios Centinela. Las organizaciones que participan en la Mesa son: ACF, Organización de las Naciones Unidas para la Alimentación y la Agricultura -FAO-, Oxfam, Save the Children USA, Proyecto de Gobernabilidad Local de USAID, Mercy Corps, Catholic Relief Services -CRS-, Programa Mundial de Alimentos -PMA- y Project Concern International -PCI-.

Por medio de la Mesa Técnica de Análisis de Sitios Centinela, se planificó un proceso de revisión y mejoramiento de la metodología y herramientas de implementación de los mismos, en 2012-2013 con apoyo de ACF y las Organizaciones Socias. Se identificaron buenas prácticas y se sistematizaron las lecciones aprendidas durante varios años de implementación. Además, se han realizado procesos de validación de las normas, lineamientos, protocolos y criterios técnicos, relativos al tema.

El involucramiento de diferentes organizaciones, instancias y personas en el proceso de implementación de Sitios Centinelas, ha sido fundamental afianzando una cultura de coordinación en cada etapa y nivel, desde el nacional hasta el local.

Elementos necesarios para la vigilancia en SAN:

1. Instituciones ➡ CON MANDATO SECTORIAL
2. Personas ➡ COMPROMETIDAS
3. Instrumentos ➡ ÚTILES
4. Procedimientos ➡ CLAROS

Componentes para la implementación de los Sitios Centinela:

Actores

- Autoridades y Líderes Comunitarios
- Municipalidades
- SESAN
- Miembros de la CODESAN, COMUSAN y COCOSAN
- Miembros de la Mesa Técnica de Análisis de Sitios Centinela
- Organizaciones y Agencias de Cooperación Nacional e Internacional

Implementación de los Sitios Centinela:

El proceso de vigilancia y alerta temprana de inseguridad alimentaria, consiste en tres fases: 1) La preparación de la plataforma institucional y comunal, 2) El establecimiento del Sitio Centinela y 3) El seguimiento a nivel municipal y comunal.

FASE 1

La preparación de la plataforma institucional y comunal

FASE 2

El establecimiento del Sitio Centinela

FASE 3

El seguimiento a nivel municipal y comunal.

Principales Acciones de la Fase I:

Para establecer y preparar una plataforma institucional y comunitaria debemos cumplir los siguientes pasos:

1. Establecimiento de alianzas estratégicas.
2. Articulación con instituciones departamentales, municipales y comunitarias.
3. Identificación y priorización de comunidades.
4. Acuerdos con comunidades priorizadas.



Los criterios utilizados en la COMUSAN para la priorización de comunidades en donde se establecerán los Sitios Centinela son:

1. Que sea representativa de la zona de medios de vida.
2. Comunidades con alta incidencia de desnutrición aguda.
3. Recurrencia de desastres de carácter climático.

Principales Acciones de la Fase II:

Para establecer el sistema de vigilancia SAN, en el ámbito comunitario, hay que cumplir los siguientes pasos:

1. Caracterización comunitaria.
2. Validación de información y establecimiento de tableros comunitarios con base a los indicadores de vigilancia definidos por los comunitarios.
3. Información del sistema de vigilancia a la comunidad.



Principales Acciones de la Fase III:

Para darle seguimiento a nivel comunitario se requiere:

1. Registro de reportes mensuales comunitarios.
2. Búsqueda de soluciones de afrontamiento.



Para darle seguimiento a nivel municipal se solicita:

1. Recepción de la información.
2. Ingreso de reportes a la herramienta Excel.
3. Análisis, interpretación de la información y pronóstico de SAN a nivel de COMUSAN.
4. Toma de decisiones para una respuesta institucional oportuna.



INSTRUMENTOS PARA IMPLEMENTAR UN SITIO CENTINELA:

- Tableros de vigilancia y calcomanías de caritas de colores (calendario de temporadas, variables clave y rangos críticos, calendario de vigilancia).
- Cuadernillos Comunitarios de vigilancia mensual
- Pluviómetros
- Cuadernillo de Pluviometría
- Guía para la implementación de Sitios Centinela y manual operativo sobre uso de herramientas
- Software (base de datos municipal en MS-Excel)
- Reportes de información de base.
- Variables clave y rangos críticos.
- Reportes de información de vigilancia con niveles de alerta por comunidad.
- Reporte consolidado mensual de comunidades centinela del municipio.



INDICADORES DE VIGILANCIA COMUNITARIA:

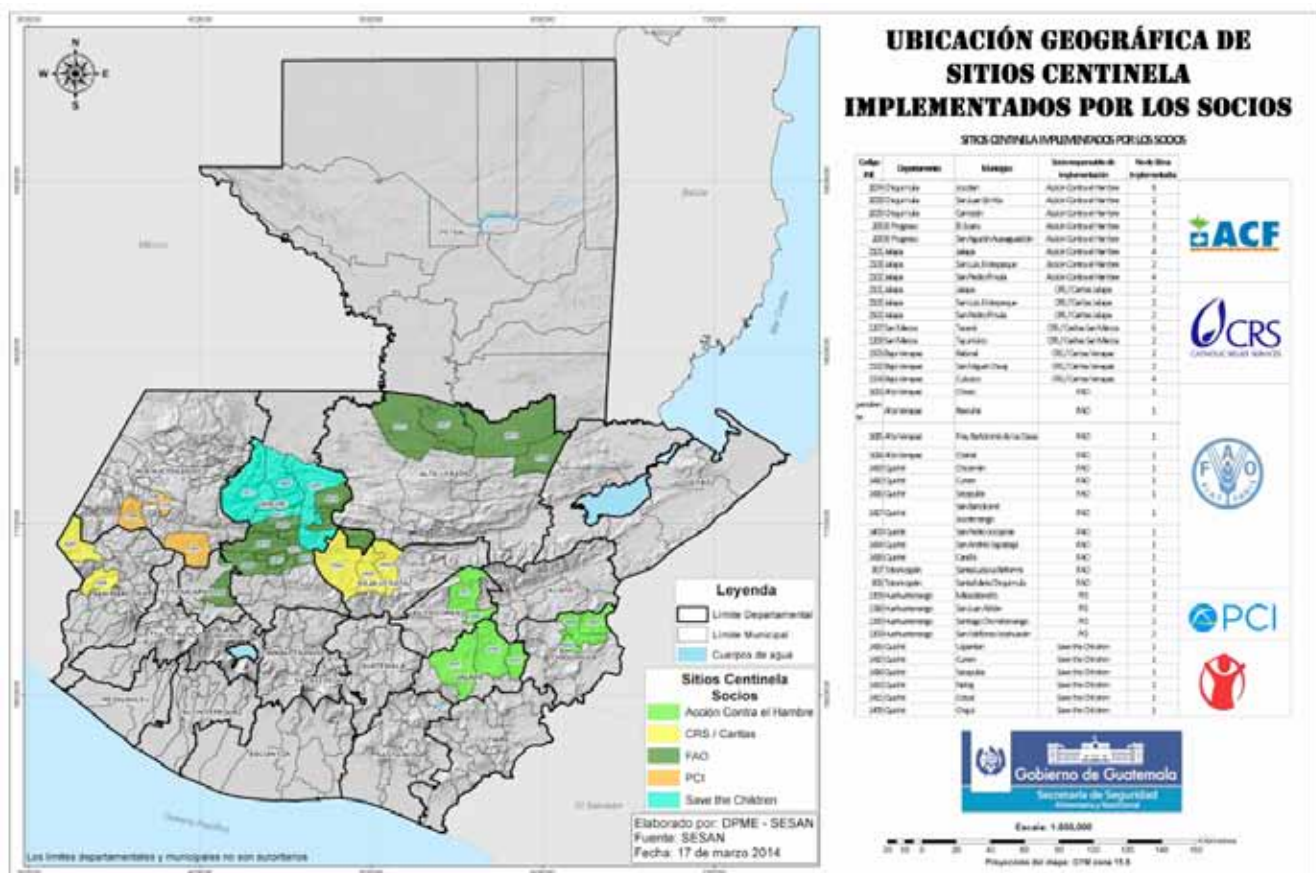
El presente menú de indicadores de vigilancia fue establecido por la mesa técnica, los cuales son monitoreados por los comunitarios, de acuerdo a su priorización y frecuencia definida en el calendario estacional.

 <p>Disponibilidad de alimentos</p>	<ul style="list-style-type: none"> • Pluviometría • Días sin lluvia • Reservas de alimentos • Plagas en cultivos • Enfermedades en cultivos • Enfermedades en animales de patio • Rendimiento de los cultivos (quintal por manzana) • Precios de insumos agrícolas • Ciclos de siembra y cosecha
 <p>Acceso a alimentos</p>	<ul style="list-style-type: none"> • Monitoreo de precios de canasta básica de alimentos • Precios de venta de productos agrícolas • Precios de compra de maíz y frijol • Empleo • Migración • Pago de jornales
 <p>Consumo y aprovechamiento biológico</p>	<ul style="list-style-type: none"> • Enfermedades en niños menores de 5 años (5 enfermedades más comunes) • Desnutrición en niños menores de 5 años • Cantidad y calidad de agua

SITUACIÓN ACTUAL DE LOS SITIOS CENTINELA:

Durante el período de septiembre 2012 a marzo del 2014, los socios ACF, CRS, PMA y Oxfam, en coordinación con la SESAN, han facilitado el proceso de fortalecimiento de capacidades técnicas dirigido al equipo de capacitadores y delegados territoriales de SESAN en 12 departamentos de Guatemala, donde se implementarán los Sitios Centinela.

Dentro de los esfuerzos importantes, se resalta la participación y cooperación de las Organizaciones Socias entre ellas: CRS, ACF, FAO, Oxfam y PMA, quienes han apoyado el proceso de implementación de la red de Sitios Centinela. Actualmente, se han instalado 78 Sitios Centinela en 9 departamentos del país, tal como se muestra en el siguiente cuadro y mapa:



LOGROS, EXPERIENCIAS Y LECCIONES APRENDIDAS EN LA IMPLEMENTACIÓN DE LOS SITIOS CENTINELA EN GUATEMALA POR LAS ORGANIZACIONES SOCIAS.

Logros Institucionales:

- Consolidación e institucionalización de la metodología por parte de la SESAN y las organizaciones socias.
- Establecimiento de la Mesa Técnica de Análisis de Sitios Centinela con la participación activa de sus integrantes.
- Revisión y validación de la metodología y los instrumentos de vigilancia comunitaria por parte de la Mesa Técnica de Sitios Centinela.
- Análisis e interpretación de la información generada en los Sitios Centinela, a nivel de la mesa técnica, CODESAN y COMUSAN, utilizándola como insumo para los pronósticos de SAN en los diferentes niveles.
- Formación y capacitación de 10 técnicos capacitadores y 60 delegados territoriales de la SESAN y 6 técnicos de las organizaciones socias en la metodología de Sitios Centinela.
- Acompañamiento y apoyo técnico de las organizaciones socias en los procesos de implementación de la metodología en los ámbitos priorizados por la SESAN.
- Reproducción y dotación de 161 kits de materiales e instrumentos de vigilancia comunitaria por parte de los socios (ACF, CRS, PMA, PGL) para la implementación de nuevos Sitios Centinela.
- Aprobación para ampliar la cobertura de 161 nuevos Sitios Centinela en 92 municipios priorizados por el Plan del Pacto Hambre Cero, incluyendo los municipios del Corredor Seco.
- Disposición y apoyo de los representantes institucionales y comunitarios en brindar la información para la implementación de los Sitios Centinela.
- Empoderamiento de las autoridades municipales y comunitarias en la temática de vigilancia y alerta temprana de la INSAN.
- Apertura de oficinas municipales de SAN y asignación de recursos humanos y financieros para la ejecución de programas y proyectos de SAN, el seguimiento y sostenibilidad de los Sitios Centinela.

Departamento	Sitios Centinela implementados y funcionando
Alta Verapaz	4
Baja Verapaz	8
Chiquimula	12
El Progreso	6
Huehuetenango	9
Jalapa	16
Quiché	13
San Marcos	8
Totonicapán	2
TOTAL	78

Logros en el Ámbito Comunitario:

- Fortalecimiento de la organización comunitaria para atender los problemas de la Inseguridad Alimentaria y Nutricional (INSAN), estableciendo comisiones específicas de monitoreo y vigilancia.
- Los Sitios Centinela han permitido que las comunidades se organicen y preparen para atender cualquier emergencia relacionada a la INSAN, consecuentemente han mejorado su capacidad de gestión en beneficio de su propio desarrollo.
- Los comunitarios pasan a ser parte de la solución de sus problemas, cuando se involucran y apoyan las actividades de vigilancia.
- El diagnóstico participativo inicial fue fundamental para definir los indicadores e integrar comisiones, además para generar el interés y la comprensión de los beneficios que aportarían los Sitios Centinela en las comunidades.
- Construir tejidos sociales locales, ha sido la base para dar seguimiento efectivo a los Sitios Centinela y actuar de la mejor forma ante alertas tempranas.
- La participación de la mujer en un grupo de trabajo comunitario contribuye a generar confianza local más integral, facilita el levantamiento de información, vigilancia nutricional, emisión de alertas y seguimiento de casos especiales con este grupo.
- El diseño de instrumentos metodológicos sencillos y de fácil manejo ha permitido en los comunitarios una mayor comprensión e interpretación para la vigilancia, monitoreo y el seguimiento de los indicadores.

“A la fecha se han instalado 78 Sitios Centinela en 9 departamentos del país. Para el 2014 la SESAN y las organizaciones socias tienen planificado extender la cobertura con 161 Sitios Centinela en 92 municipios de 12 departamentos priorizados por el Plan del Pacto Hambre Cero”.

Experiencias y Lecciones Aprendidas:

- Establecer alianzas estratégicas con potenciales donantes, ha permitido que la SESAN como ente rector de la temática vincule a los actores claves del Sistema SAN para desarrollar acciones que contribuyan a mejorar la SAN de la población.
- Socializar la metodología de SC a los actores claves del Sistema SAN en los diferentes niveles y autoridades locales, permitió mayor participación e involucramiento en los procesos de planificación e implementación de los SC.
- Las comunidades veían los desastres como eventos ajenos a ellos y ante los cuales reaccionaban para ponerlos como termómetros de su desarrollo.
- Previo a la implementación de los Sitios Centinela, existía desconocimiento de las instituciones que deberían apoyar la problemática de las comunidades.
- El haber intercambiado experiencias exitosas con los técnicos de organizaciones socias, autoridades locales y del Sistema SAN, ha permitido darle continuidad a los procesos y lograr la institucionalidad de la metodología de Sitios Centinela (oficinas municipales de SAN, DPM, OMM).
- Formar capacidades en técnicos municipales sobre la temática de riesgo a INSAN, está propiciando mayor compromiso e independencia de las municipalidades para prepararse y responder ante emergencias nutricionales, garantizado el seguimiento y la sostenibilidad de los procesos.
- Implementar estrategias debidamente planificadas en los Sistemas de Vigilancia y Alerta Temprana de SAN, permite incidir en los tomadores de decisión de los diferentes niveles, a favor de las comunidades de cobertura.
- Contar con un Sistema de Vigilancia y Alerta Temprana de SAN, con una metodología e instrumentos validados y funcionales en las comunidades y devolverles la información, ha permitido el fortalecimiento de sus capacidades y mecanismos de reducción de riesgo de INSAN.
- Basar las acciones de reducción de riesgo a INSAN en el marco legal guatemalteco (política, ley, reglamentos de SAN), ha permitido que los procesos establecidos tengan mayor consistencia y sostenibilidad.



RETOS PARA EL 2014:

1. Consolidación del proceso de implementación de los Sitios Centinela (preparación de condiciones, formación y entrenamiento a equipos técnicos de SESAN y organizaciones socias, validación de la estrategia, seguimiento de Sitios Centinela y vinculación de nuevos actores.

Se crearán las capacidades con procesos de formación y capacitación, para facilitar una estructura organizativa institucional y comunitaria (delegados departamentales y municipales de SESAN, técnicos de las organizaciones socias, personal de la COMUSAN y COCOSAN, líderes comunitarios). Las capacitaciones serán proporcionadas por el equipo de capacitadores de la Dirección de Fortalecimiento Institucional de la SESAN, con el apoyo del personal técnico de las organizaciones socias. No es únicamente una transferencia de conocimiento teórico, sino también de experiencias prácticas, que se adquieren con la aplicación del aprendizaje.

2. Implementación de nuevos sitios centinela por la SESAN y Socios (2014).

Los delegados territoriales de la SESAN, serán los responsables de implementar 161 Sitios Centinela en 92 municipios de 12 departamentos priorizados por el Plan del Pacto Hambre Cero, facilitarán las capacitaciones con el personal técnico institucional y comunitario involucrado y acompañarán los procesos de seguimiento, monitoreo y evaluación de las actividades, especialmente en la instalación y aplicación de las herramientas, así como en la facilitación de la información generada por los Sitios Centinela a nivel de las COMUSAN y CODESAN para su análisis y toma de decisiones. De igual forma las organizaciones socias, en el marco de sus programas y proyectos estarán implementando nuevos Sitios Centinela en comunidades priorizadas de sus ámbitos de trabajo, las cuales concuerdan con la priorización del Plan del Pacto Hambre Cero.

Previo a la implementación, los delegados departamentales y municipales de la SESAN, deberán priorizar las comunidades para la instalación de los Sitios con base a los criterios establecidos y negociar con miembros de la COMUSAN para que se designe personal de la Unidad Técnica que se hará cargo del tema, de esta forma se garantizará el seguimiento y la sostenibilidad de dicho sistema.

Con el afán de seguir fortaleciendo el Sistema Nacional de Información en SAN, especialmente

en las actividades desarrolladas por la CODESAN, COMUSAN y COCOSAN, la Mesa Técnica de Análisis de Sitios Centinela, continuará realizando reuniones mensuales para intercambiar información relativa a los avances, logros, limitantes, desafíos, lecciones aprendidas del proceso de implementación, en este espacio también podrán participar todos aquellos actores u organizaciones que desean vincularse con la temática o que tienen planes de establecer Sitios Centinela en nuevos ámbitos de trabajo, en el marco de sus programas o proyectos y que concuerden con los municipios priorizados por el Plan del Pacto Hambre Cero; en tal sentido, estas acciones serán de conocimiento de la Mesa y de SESAN para contar con su aprobación, previo a su implementación.

Con finalidad de documentar los resultados de esta coordinación interinstitucional, finalmente se realizará un proceso de sistematización de los logros, experiencias, factores críticos, lecciones aprendidas y buenas prácticas para compartirlas con los integrantes de la Mesa Técnica de Análisis de Sitios Centinela y otros socios de la SESAN.

INTEGRANTES DE LA MESA TÉCNICA DE ANÁLISIS DE SITIOS CENTINELA



Secretaría de Seguridad Alimentaria y Nutricional -SESAN-
8ª avenida 13-06 zona 1, Guatemala, Guatemala.
Teléfono: (502) 2411-1900

www.sesan.gob.gt
www.siinsan.gob.gt
www.cedesan.sesan.gob.gt