



PRONÓSTICO DE SEGURIDAD ALIMENTARIA Y NUTRICIONAL

Período: marzo, abril, mayo de 2021

Marzo de 2021

Disponible en: www.sesan.gob.gt y en www.siinsan.gob.gt

I. SÍNTESIS

Existe un 59% de probabilidad de condiciones de la Niña, durante el trimestre marzo, abril y mayo de 2021. Estas condiciones podrían adelantar el inicio de la primera temporada de lluvias.

En los próximos meses, se espera que el precio del maíz blanco tienda al alza, y del frijol negro, se mantendrá alto, pero estable; ambos por arriba del promedio de los últimos cinco años.

Después de un ajuste metodológico en el cálculo, actualmente el costo de la canasta básica alimentaria está muy cerca del salario mínimo mensual. El salario agrícola comunitario reportado por la FAO, muestra una brecha importante con la canasta básica alimentaria.

De acuerdo con la Clasificación Integrada de Fases de la Inseguridad Alimentaria (CIF), 3.73 millones de personas están en Inseguridad Alimentaria Aguda (Fase 3 y peores de la CIF); corresponde al 23% de la población según el Censo de 2018.

Las depresiones Eta e Iota, afectaron a 204,500 familias, particularmente agricultores subsistencia (51%) e infra subsistencia (39%). En total 137 mil hectáreas de cultivos dañados. Así mismo, algunas familias perdieron sus viviendas y todos sus activos productivos.

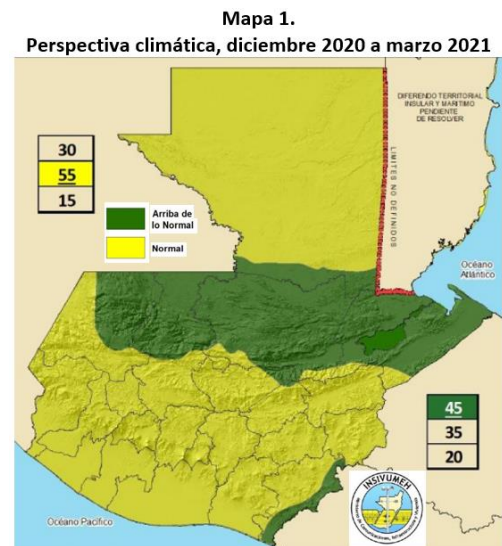
II. PERSPECTIVA NACIONAL

A. CLIMA

De acuerdo con la perspectiva climática de lluvia para el cuatrimestre diciembre 2020 a marzo 2021 (Mapa 1), del LXII Foro del Clima de América Central, existe un 45% de probabilidades de lluvia acumulada por arriba de lo normal en las zonas marcadas con color verde (Caribe y Franja Transversal del Norte) y 55% de probabilidades de lluvia normal en el resto del país (en color amarillo). En las regiones del Centro y Sur, se considera época seca en esta temporada. Sin embargo, podrían presentarse algunos eventos aislados de lluvia que en marzo, podrían superar los acumulados normales de precipitación, especialmente en la Boca Costa y Sureoccidente.¹

En marzo se presentan cambios estacionales en las condiciones de tiempo, caracterizados por el período de transición de época fría a época cálida del año o el inicio de la temporada activa de periodos de calor (marzo a mayo); los valores de temperatura, viento y humedad relativa pueden propiciar la propagación de incendios forestales accidentales

o por pérdida de control en el manejo de quemas agrícolas, especialmente en laderas montañosas.



En promedio se esperan dos a tres afluencias modificadas de aire frío, sin embargo, no se descarta que en marzo predomine la entrada de humedad y temperaturas altas, factores que propician la presencia de tormentas locales severas en la región sur y centro del país. En las regiones Norte y Caribe continuarán lluvias cercanas a los valores normales.

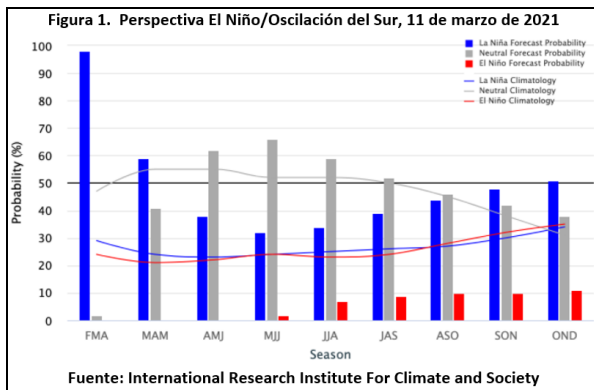
Las condiciones de abril están determinadas por la tendencia creciente en los valores de radiación solar directa. Este factor define el establecimiento de la época cálida caracterizada por períodos cálidos y prolongados. En promedio se esperan de dos a tres olas de calor, condiciones favorables para la proliferación de focos de incendio forestal.

La exposición de la boca costa del pacífico al viento dominante del Sur favorece el ingreso de aire húmedo al territorio nacional, con lluvias y tormentas eléctricas de carácter orográfico en la ladera montañosa de la Sierra Madre; por lo tanto, en dicha zona, la temporada de lluvias iniciaría antes, comparado con el resto del país (15 al 25 de abril). En la meseta central, que incluye la ciudad capital, no se descarta la presencia de eventos aislados de lluvia con actividad eléctrica, incluso caída de granizo.

De acuerdo con los modelos internacionales, persisten las condiciones de La Niña durante el trimestre marzo, abril y mayo (59%), las cuales disminuyen a 38% en el trimestre abril, mayo y junio de 2021. Estas condiciones podrían propiciar el inicio de la primera temporada de lluvias antes de lo usual (Figura 1).²

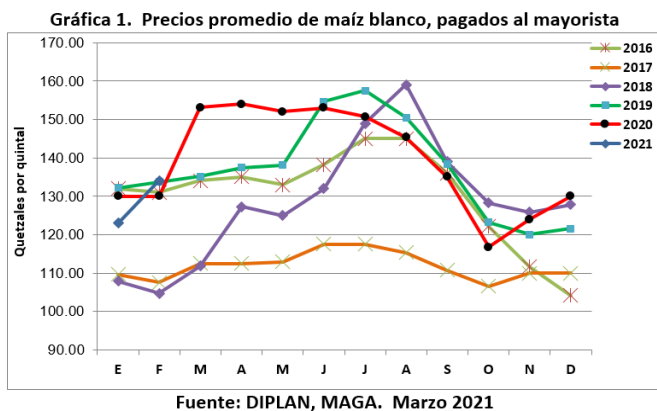
¹ LXIII Foro del Clima de América Central. Perspectiva climática de diciembre 2020 a marzo 2021.

² Centro de predicciones climáticas/NCEP/NWS y el Instituto Internacional de Investigación para el Clima y la Sociedad. 11 de marzo de 2021.



B. ACCESO A LOS ALIMENTOS

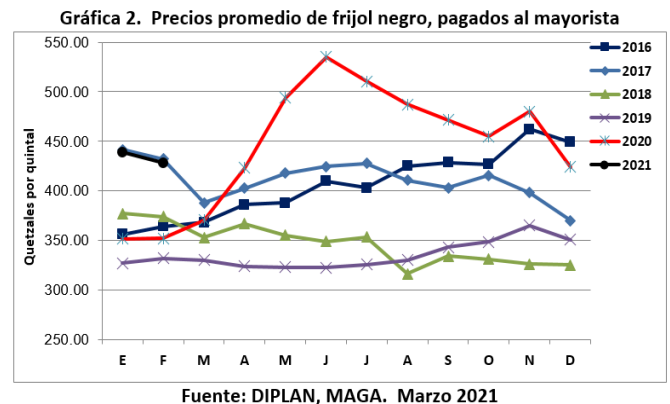
De acuerdo con el MAGA³, el precio promedio por quintal de maíz blanco al mayorista en la Ciudad Capital tuvo un incremento de 8.55%, pasando de Q123 en enero a Q134 en febrero, el precio en febrero de 2021 es similar al del mismo mes en 2019, pero mayor al precio en 2016, 2017, 2018 y 2020, (Gráfica 1). En los próximos meses, se espera que el precio del maíz blanco tienda al alza por la disminución del abastecimiento en el mercado.



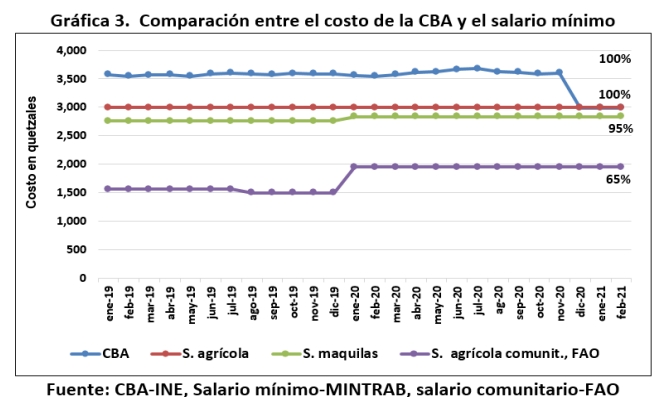
Respecto al frijol negro, el precio promedio por quintal al mayorista en la Ciudad Capital disminuyó de Q439 en enero a Q428 en febrero (-2.5%). El precio en febrero es similar al del mismo mes en 2017, pero mayor al precio en 2016, 2018, 2019 y 2020 (Gráfica 2). En los próximos meses, se espera que el precio del frijol negro se mantenga alto, pero estable.

En las evaluaciones de seguridad alimentaria realizadas por PMA y OXFAM, se ha reportada disminución del consumo de frijol negro, principalmente, en las familias que están en situación de inseguridad alimentaria aguda severa (según la metodología de CARI)⁴. Es importante mencionar que la mezcla de frijol negro con maíz representa una fuente

significativa de proteína en la dieta de estas familias. Además, el precio al consumidor no mejora sustancialmente, lo que dificulta el acceso de los hogares más pobres que compran en cantidades menores este alimento.



El costo de la Canasta Básica Alimentaria (CBA)⁵ en febrero de 2021 fue de Q2,987, similar al costo reportado en enero (Q2985).⁶ Sin embargo, existe una pequeña brecha entre el salario mínimo para maquilas, esta brecha aumenta al compararlo con el salario agrícola comunitario que reporta la FAO. Para tener un consumo suficiente de alimentos a nivel de hogar, los ingresos familiares deben ser superiores al costo de la CBA, ya que las familias deben satisfacer otras necesidades básicas, además de la alimentación. Para el año 2021 el salario oficial mínimo agrícola y no agrícola por mes es de Q2,992.37 y Q3,075.10 respectivamente, y para maquilas es de Q2,831.77. Estos salarios permiten cubrir el 100% y 95% del costo de la CBA, respectivamente (Gráfica 3).



La FAO⁷ reporta que el promedio del jornal agrícola diario es de Q65.00. Este valor está muy por debajo del salario mínimo legal vigente. Asumiendo que los jornaleros trabajan 30 días al mes y ganan Q65.00 al día (lo que difícilmente sucede), el ingreso mensual de un hogar, con un solo miembro como

⁵ En diciembre de 2020, el INE realizó cambios en el cálculo del costo de la CBA.

⁶ INE. Canasta Básica Alimentaria y Canasta Ampliada, noviembre de 2020.

⁷ FAO. Informe sobre la reserva y precio del maíz y frijol del productor. 28 de febrero de 2021.

³Dirección de Planeamiento, Ministerio de Agricultura, Ganadería y Alimentación.

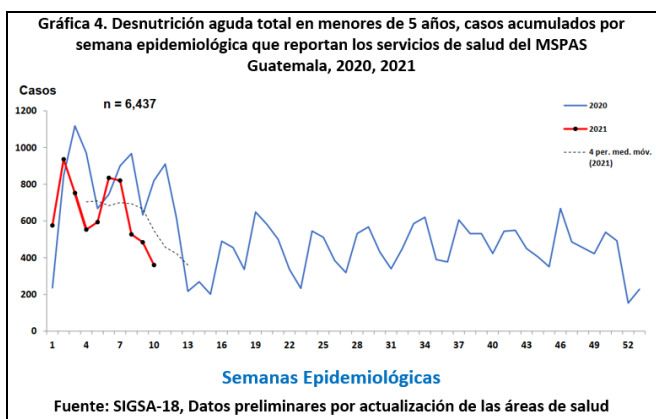
⁴Cada hogar se clasifica en: seguridad alimentaria, inseguridad leve, inseguridad moderada e inseguridad severa. La clasificación se realiza a través del Puntaje de consumo de alimentos y la capacidad de supervivencia (con indicadores que miden vulnerabilidad económica y agotamiento de los activos).

proveedor, es de Q1,950.00; este valor cubre solamente el 65% del costo de la CBA (Gráfica 3).

El alza en el precio de los combustibles ha sido constante a partir de noviembre. El diésel aumentó 43%, de noviembre a febrero y la gasolina regular (34%). El incremento en el precio de los combustibles tendrá impacto en el transporte y consecuentemente en el precio de los alimentos. Además, el gas propano también ha sufrido alzas. En ambos casos, el alza de los precios internacionales tiene efecto directo en el país, debido a que somos importadores netos de estos productos.

C. SITUACIÓN DE LA DESNUTRICIÓN AGUDA

A la Semana Epidemiológica 10 (del 7 al 13 de marzo de 2021) el Sistema de Información Gerencial de Salud (SIGSA), del Ministerio de Salud Pública y Asistencia Social (MSPAS), reportó 6,437 casos acumulados de desnutrición aguda total (moderada y severa) en niños y niñas menores de cinco años (Gráfica 4). A partir de 2020, se modificó el sistema que traslada los datos automáticamente del cuaderno 5a, por lo tanto, las Áreas de Salud deben hacer la validación y verificación de esta información, lo que no permite comparar con años anteriores al 2020.



De acuerdo con el grupo etario, la mayor proporción de casos (62%) se presenta en niños de seis meses a menores de dos años, principalmente en el grupo de 12 a 24 meses (43%). Además, el 9% de los casos se reporta en niños y niñas menores de seis meses. Es importante mencionar que al igual que años anteriores, Escuintla sigue siendo el departamento con las mayores tasas de desnutrición aguda reportada.

III. PERSPECTIVA REGIONAL

A. SITUACIÓN DE LOS CULTIVOS DE MAÍZ Y FRIJOL

En la decada 6 (21 al 28 de febrero) se obtuvieron las cosechas de maíz del departamento de Petén, mientras que en Izabal, el cultivo de maíz estaba en etapa de Fructificación. Respecto al frijol negro, en Izabal el cultivo estaba en etapas de Crecimiento, Floración y principalmente, en Fructificación. En la primera decada de febrero, se recogieron las cosechas del departamento de Petén que regularmente, se obtienen en la última decada (decada 6).

B. PRECIOS DE MAÍZ Y FRIJOL POR REGIÓN

1. REGIÓN NORTE

De acuerdo con el monitoreo de la FAO, en la Región Norte, el precio promedio del frijol negro al productor por quintal se mantuvo estable en Q500.00 en el periodo enero a febrero. Respecto al maíz blanco el precio promedio al productor por quintal también aumentó de Q110.00 en enero a Q115.00 en febrero (5%), (gráficas 5 y 6). De acuerdo con el reporte de la FAO, al 28 de febrero de 2021⁸, las familias tenían reservas de maíz blanco para 1.1 meses; respecto al frijol negro, las familias tenían reservas para 1.7 meses (Cuadro 1).

Cuadro 1. Meses de reserva de maíz blanco y frijol negro

Región	Región Norte	Región Sur	Región Oriente	Región Occidente
Maíz blanco	1.1	0.9	3	3.2
Frijol negro	1.7	0	6.9	1.2

Fuente: FAO, al 28 de febrero 2021

2. REGIÓN SUR

En la región sur, el precio promedio del frijol negro al productor por quintal aumentó de Q530.00 en enero a Q535.00 en febrero (0.9%). Respecto al maíz blanco el precio promedio al productor por quintal aumentó de Q106.00 en enero a Q110.00 en febrero (4%); (gráficas 5 y 6). De acuerdo con el reporte de la FAO, las familias tenían reservas de maíz blanco para 0.9 meses. Las familias regularmente no cuentan con reservas de frijol negro, debido a que esta región no es productora del grano, por lo tanto, las familias compran frijol negro, de acuerdo con sus necesidades alimentarias y capacidad de compra (Cuadro 1).

⁸ FAO. Op. Cit.

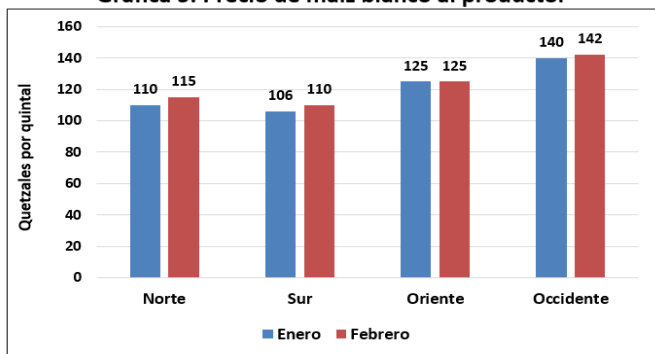
3. REGIÓN ORIENTE

En la región oriente, el precio promedio del frijol negro al productor por quintal disminuyó de Q375.00 en enero a Q348.00 en febrero (-7.2%). Respecto al maíz blanco el precio promedio al productor por quintal se mantuvo estable en Q125.00 en el mismo periodo; (gráficas 5 y 6). De acuerdo con el reporte de la FAO, las familias tenían reservas de maíz blanco para 3 meses y de frijol negro para 6.9 meses (Cuadro 1).

4. REGIÓN OCCIDENTE

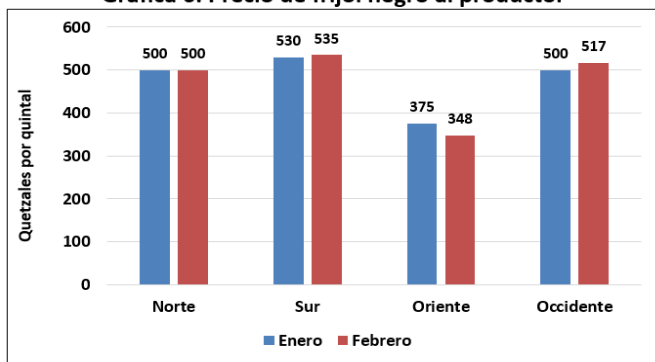
En la región occidente, el precio promedio del frijol negro al productor por quintal aumentó de Q500.00 en enero a Q517.00 en febrero (3.4%). Respecto al maíz blanco el precio promedio al productor por quintal aumentó de Q140.00 en enero a Q142.00 en febrero (1.4%); (gráficas 5 y 6). De acuerdo con la FAO, las familias tenían reservas de maíz blanco para 3.2 meses; respecto al frijol negro, las familias tenían reservas para 1.2 meses (Cuadro 1).

Gráfica 5. Precio de maíz blanco al productor



Fuente: FAO, al 28 de febrero de 2021

Gráfica 6. Precio de frijol negro al productor



Fuente: FAO, al 28 de febrero de 2021

5. REGIÓN CENTRAL

En la región central, la producción de granos básicos es menor; además, las familias no productoras dependen totalmente de la compra de maíz, frijol y otros alimentos que provienen de las demás regiones del país.

IV. PERSPECTIVA DE SAN DE LAS FAMILIAS VULNERABLES

En septiembre de 2020, utilizando el protocolo de Clasificación Integrada de la Seguridad Alimentaria en Fases (CIF), se realizó un análisis de la inseguridad alimentaria aguda a nivel nacional, tomando en cuenta el impacto de la pandemia del COVID-19 y otros factores. Según la situación de inseguridad alimentaria aguda proyectada para el periodo noviembre 2020 a marzo de 2021, 2.7 millones de personas están en Inseguridad Alimentaria Aguda (Fase 3 y peores de la CIF). Esta situación proyectada fue actualizada en diciembre, para analizar el impacto de ETA e IOTA durante el mes de noviembre de 2020, en 10 departamentos del país. Se analizó la situación de inseguridad alimentaria de Alta Verapaz, Chiquimula, El Progreso, Huehuetenango, Izabal, Jutiapa, Petén, Quiché, Santa Rosa y Zacapa. De acuerdo con el Informe de actualización de la CIF,⁹ debido al impacto de la tormenta ETA e IOTA, la cifra de personas en inseguridad alimentaria aguda en crisis (Fase 3 y peores de la CIF) aumentó a 3.73 millones de personas. Específicamente, 3.3 millones de personas están en Fase 3 (de crisis) y 428,000 están en Fase 4 (de emergencia). Los departamentos de Alta Verapaz, Chiquimula, El Progreso, Huehuetenango, Izabal, Jutiapa, Quiché, Santa Rosa, Totonicapán y Zacapa están clasificados en Fase 3 o de Crisis de la CIF.

Además, según el reporte del MAGA estos 10 departamentos fueron los más impactados por las depresiones Eta e Iota, con daños en cultivos de granos básicos, hortalizas y cultivos de agroexportación y un área dañada de 137 mil hectáreas. La cantidad de población afectada asciende a 204,500 familias (equivalente a más de 930 mil personas), y una pérdida económica alrededor de Q 897 millones. Los productores más afectados fueron los de subsistencia (51%) e infra subsistencia (39%).¹⁰

En las regiones Norte y Sur, las reservas familiares de maíz de febrero 2021, son menores al promedio de los últimos cinco años, comparado con este mismo mes; mientras que en las Regiones Oriente y Occidente, las reservas son mayores al promedio. Respecto al frijol negro, las reservas familiares de febrero 2021, son inferiores al promedio de los últimos cinco años en las regiones Norte, Oriente y Occidente.

Para el período que abarca este informe (marzo a mayo) el acceso a fuentes de empleo ha disminuido, por lo tanto la mayoría de hogares dependen de la compra de alimentos, lo cual podría aumentar su situación de inseguridad alimentaria.

⁹ Guatemala. Actualización de Análisis de Inseguridad Alimentaria Aguda, diciembre 2020. Situación proyectada de noviembre 2020 a marzo de 2021.

¹⁰ MAGA. Informe de daños ocasionados por las depresiones tropicales ETA e IOTA y Análisis de las principales variaciones de precios en mercados mayoristas. Noviembre de 2020.

VI. CONCLUSIONES

1. De acuerdo con los modelos internacionales existe un 59% de probabilidad de condiciones de la Niña, durante el trimestre marzo, abril y mayo de 2021. Estas condiciones podrían propiciar el inicio de la primera temporada de lluvias antes de lo usual.
2. En los próximos meses, se espera que el precio del maíz blanco tienda al alza por la disminución del abastecimiento en el mercado. Respecto al frijol negro, se espera que el precio se mantenga alto, pero estable.
3. El costo de la Canasta Básica Alimentaria (CBA) en febrero de 2021 fue de Q2,987.00 sin cambios comparado con el mes de enero. Se mantiene una brecha entre el costo de esta y el salario mínimo para maquilas, en especial con el salario agrícola comunitario que reporta la FAO. Para tener un consumo suficiente de alimentos a nivel de hogar, los ingresos familiares deben ser superiores al costo de la CBA, ya que las familias deben satisfacer otras necesidades básicas, además de la alimentación.
4. El acceso a fuentes de empleo ha disminuido en el trimestre marzo-abril, por lo tanto, la mayoría de hogares dependen de la compra de alimentos y podría aumentar su situación de inseguridad alimentaria.
5. El alza del precio de los combustibles podría tener un impacto en los costos del transporte y de los alimentos.
6. De acuerdo con la CIF, 3.73 millones de personas están en Inseguridad Alimentaria Aguda (Fase 3 y peores de la CIF); corresponde al 23% de la población y equivale a 820 mil hogares según el Censo de 2018.
7. De acuerdo con el MAGA, las depresiones tropicales Eta e Iota afectaron a 204,500 familias y provocaron el daño de 137 mil hectáreas de cultivos y una pérdida económica alrededor de Q 897 millones. Los productores más afectados fueron los de subsistencia (51%) e infra subsistencia (39%), lo anterior, sumado a la crisis covid19 adelantará la época de escases de alimentos

VII. RECOMENDACIONES

A. Al Ministerio de Agricultura, Ganadería y Alimentación:

1. Asegurar la recolección y sistematización de precios y fenología de los cultivos de granos básicos.
2. Programar la reparación de la infraestructura agrícola que fue dañada por las depresiones tropicales ETA e IOTA.
3. Programar e implementar asistencia alimentaria a las familias afectadas por las depresiones tropicales ETA e IOTA.
4. Programar e implementar programas de dotación de semillas para que los agricultores afectados por Eta e Iota puedan realizar las siembras de Primera.

5. Difundir la información pertinente para que los agricultores realicen sus siembras en tiempo, tomando en cuenta la posibilidad de adelanto de las lluvias en la región del pacífico.

B. Al Ministerio de Salud Pública y Asistencia Social:

1. Garantizar presupuesto suficiente para las acciones de la ventana de los mil días.
2. Asegurar los insumos necesarios para el tratamiento de los niños y niñas que padecen desnutrición aguda.
3. Garantizar la verificación de los casos de desnutrición aguda de forma oportuna con personal extra al ya asignado para el monitoreo y atención de casos de desnutrición aguda.
4. Las Áreas de Salud deben agilizar el proceso de validación y revisión del reporte de desnutrición aguda que genera el SIGSA.
5. Proporcionar Equipo de Protección Personal e insumos de higiene para que se puedan aplicar las medidas de prevención ante el Covid-19.

C. A la Secretaría de Seguridad Alimentaria y Nutricional:

1. Coordinar con VISAN-MAGA y MIDES, la programación y entrega de asistencia alimentaria y transferencias monetarias a familias afectadas por las depresiones tropicales ETA e IOTA y quienes están próximos a entrar a la época de escasez, principalmente en el corredor seco.
2. Mantener un seguimiento de la asistencia alimentaria programada y entregada en los próximos meses.
3. Coordinar con el PMA y otras agencias de cooperación internacional para evaluar la situación de seguridad alimentaria de las familias afectadas por las depresiones tropicales ETA e IOTA, y a nivel nacional para contar con la información adecuada para analizar la situación de SAN en el país en los próximos meses.
4. Coordinar el siguiente análisis de seguridad alimentaria de acuerdo con el protocolo de la CIF y socializar en forma oportuna la información a los participantes en dicho ejercicio.

D. Al Ministerio de Desarrollo Social

1. Programar e implementar asistencia alimentaria o transferencias monetarias a las familias afectadas por las depresiones tropicales ETA e IOTA y de familias vulnerables a la inseguridad alimentaria.

SISTEMA DE INFORMACIÓN NACIONAL DE SEGURIDAD ALIMENTARIA Y NUTRICIONAL -SIINSAN-

FUENTES DE INFORMACIÓN



Organización de las Naciones
Unidas para la Alimentación
y la Agricultura

MIEMBROS DEL COMITÉ



Organización de las Naciones
Unidas para la Alimentación
y la Agricultura

