



**Encuesta Nacional del Empleo e Ingresos
- ENEI - 2012**

Índice

Presentación.....	3
Antecedentes y objetivos de la encuesta.....	4
Resultados.....	6
1. Contexto macroeconómico y demográfico.....	6
2. Población Económicamente Activa.....	7
3. Población Ocupada.....	9
4. Sector Informal.....	11
5. Población en Subempleo Visible.....	13
6. Población Desempleada.....	15
7. Ingresos laborales.....	17
8. Trabajo Infantil.....	19
ANEXO 1: Aspectos Metodológicos.....	21
A. Temas y población estudiados.....	22
B. Período de Recolección de datos.....	23
C. Períodos de referencia.....	23
D. Aspectos metodológicos del operativo de campo.....	23
E. Diseño estadístico de la muestra ENEI 2012.....	24
F. Composición del cuestionario ENEI-2012.....	26
G. Principales indicadores de Empleo.....	27
ANEXO 2: Glosario.....	29
ANEXO 3: Cuadros Estadísticos.....	34
ANEXO 4: Estimadores.....	49

Presentación

El Instituto Nacional de Estadística (INE) se complace en presentar el informe de los principales resultados de la Encuesta Nacional de Empleo e Ingreso (ENEI), realizada en el marco del Sistema Integrado de Encuestas de Hogares (SIEH), la cual recopiló información en campo del 22 de junio al 18 de julio de 2012 a nivel nacional.

La ENEI constituye un valioso aporte del INE para el sector público y privado, universidades, centros académicos de investigación, organizaciones de la sociedad civil, estudiantes, organismos internacionales, autoridades de gobierno y población en general, debido a que aporta información actualizada del mercado laboral del país, llenando así, un vacío manifiesto en la producción de información sobre el empleo.

Con la ENEI 2012, se confirma que es viable contar y mantener en operación un sistema de estadísticas del mercado laboral guatemalteco de manera continua, que contribuya tanto al análisis de las características de éste como a la formulación de políticas públicas laborales en beneficio de la población guatemalteca.

El INE quiere dejar constancia de su reconocimiento a los organismos nacionales e internacionales cooperantes y en especial al Banco Interamericano de Desarrollo (BID), la Organización Internacional del Trabajo (OIT), la Unión Europea (UE) y así como al equipo técnico Interinstitucional conformado por los representantes del Ministerio de Finanzas Públicas, la Secretaría General de Planificación de la Presidencia de la República (SEGEPLAN) y los técnicos del INE, personal administrativo-financiero y de campo, que con su esfuerzo y dedicación han hecho posible la realización de la ENEI-2012.

Los datos de esta publicación están referidos a temas sobre la actividad económica de la población tales como el empleo, desempleo, subempleo y otras variables socio-demográficas como el sexo, edad, estado conyugal, pertenencia a pueblos y educación.

Finalmente, trasladamos un especial agradecimiento a toda la población guatemalteca que al abrir sus hogares, colaboró suministrando la información que se le solicitó y que hoy se plasma en los resultados de la ENEI-2012, información trascendental para la evaluación de los indicadores del mercado laboral.

Atentamente,

Rubén Narciso
Gerente
Instituto Nacional de Estadística INE

Antecedentes y objetivos de la encuesta

Antecedentes

En la República de Guatemala desde el 2002 hasta la presente fecha, se vienen realizando esfuerzos para la generación de información estadística que posibilite estudiar y analizar los diferentes fenómenos asociados al mercado de trabajo, que sirvan de insumo para la instrumentación de programas tendientes a mejorar las condiciones laborales de la población guatemalteca.

Entre los años 2002 y 2003 el Instituto Nacional de Estadística realizó cuatro encuestas de empleo con carácter trimestral que permitió al país conocer la estructura y la forma en que evoluciona el mercado de trabajo, con una cobertura de tres dominios de estudio: urbano metropolitano (dominio 1); resto urbano (dominio 2), integrado por las áreas urbanas de todos los departamentos de la república, exceptuando el departamento de Guatemala; y rural nacional (dominio 3), representativo de las áreas rurales del país.

En el año 2004 los meses de septiembre y noviembre de 2004, se realizó una encuesta con un mayor tamaño de muestra que las realizadas anteriormente, generando información a nivel departamental urbano, y rural nacional; posteriormente en el 2009 se programaron tres encuestas anuales más financiadas por el Banco Interamericano de Desarrollo, de las cuales ya se realizaron dos –las de 2010 y 2011–, culminando dicho proyecto con la actual ENEI-2012.

En consecuencia, la ENEI 2012, se diseñó como respuesta a la necesidad de caracterizar de las variables relacionadas con los temas de la actividad económica y social de la población guatemalteca, así mismo, para generar información actualizada sobre las tendencias en la evolución de los indicadores de empleo, desempleo y subempleo requeridos por el sector público y privado, así como los organismos nacionales e internacionales que precisan contar con indicadores estadísticos oportunos para evaluar técnicamente la actividad socioeconómica del país y servir de insumo para el diseño e implementación de políticas y programas en el ámbito laboral.

Objetivos de la ENEI

General

Desarrollar e implementar un Sistema Integrado de Encuestas de Hogares que permita crear la infraestructura estadística para hacer el seguimiento del conjunto básico de variables que explican la evolución y la caracterización del mercado de trabajo e investigación de temas asociados con la actividad económica en general.

Específicos

- A. Producir información sobre:
 - Las diferentes variables del empleo, el desempleo; la actividad e inactividad económica de la población; la inserción laboral, incluida la caracterización social y económica de las personas involucradas.
 - Las características, composición, estructura y funcionamiento del mercado de trabajo.
- B. Contar con indicadores relacionados con el mercado de trabajo, su seguimiento sistemático para el análisis de la coyuntura que presenta el empleo y las tendencias de la actividad económica y el proceso social.

- C. Obtener información sobre las principales variables del contexto socioeconómico y familiar que inciden en el mercado de trabajo como la seguridad social, la educación, las condiciones de habitación, la composición familiar y la generación de formas colectivas de ingresos al interior de los hogares.

Resultados

1. Contexto macroeconómico y demográfico

1.1 Producto Interno Bruto

Crecimiento anual del PIB a precios constantes de 2001

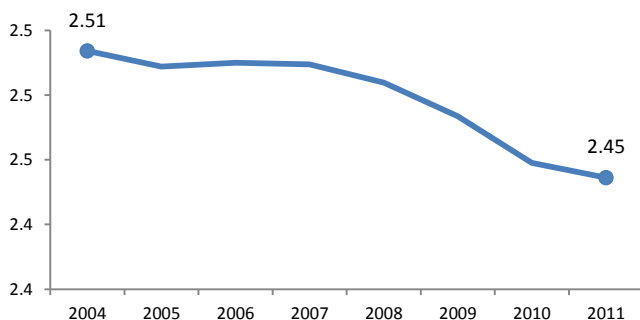


Fuente: Banco de Guatemala, 2012

Después que la actividad económica mundial experimentara un período de desaceleración en 2008 y una contracción en 2009, La economía nacional evolucionó registrando una gradual recuperación en los años 2010 y 2011. Para 2012 se anticipa que el crecimiento económico no supere al del año previo.

1.2 Población

Crecimiento porcentual de la población

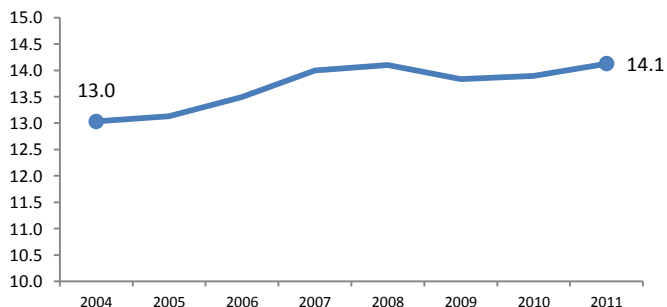


Fuente: INE en base al Censo 2002

El crecimiento porcentual de la población, es el resultado de un superávit (o déficit) de nacimientos y muertes, y el balance de los migrantes que entran y salen de un país. Guatemala ha mostrado una leve reducción de su tasa de crecimiento poblacional en la última década. Sin embargo, todavía muestra el mayor crecimiento poblacional de Centroamérica.

1.3 Producto Interno Bruto per Cápita

PIB miles de quetzales de 2001 por habitante



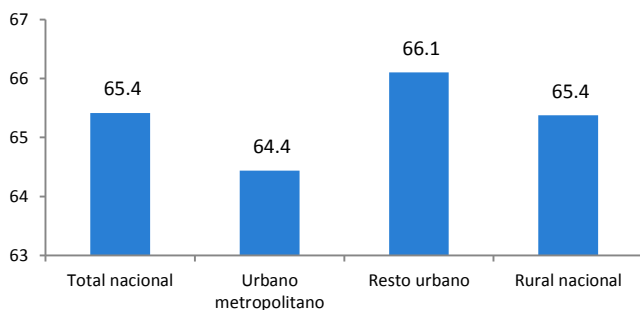
Fuente: Banguat, INE.

El PIB per cápita a precios constantes registra una evolución positiva en los últimos años. En promedio, el PIB per cápita en términos reales ha crecido 1% anualmente en los últimos ocho años.

2. Población Económicamente Activa

2.1 Tasa global de participación de la PEA

Tasa global de participación por dominio

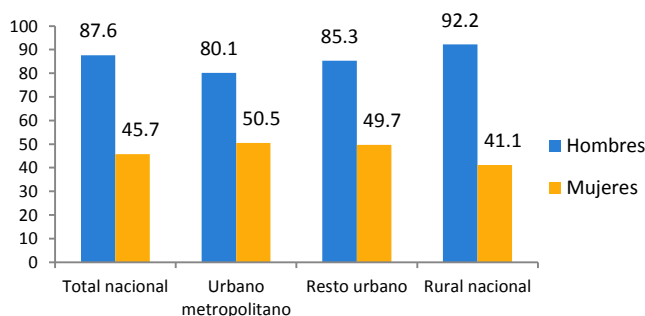


Fuente: ENEI, 2012

Aproximadamente 9.5 millones de personas tienen 15 ó más años de edad por lo que se encuentran en edad de trabajar (PET); de ellas 6.2 millones conforman la población económicamente activa (PEA). Proporcionalmente, a nivel nacional 65 de cada 100 personas en edad de trabajar están trabajando o buscando un trabajo.

2.2 Tasa global de participación de la PEA por Sexo

Tasa global de participación de participación de la PEA por sexo y dominio



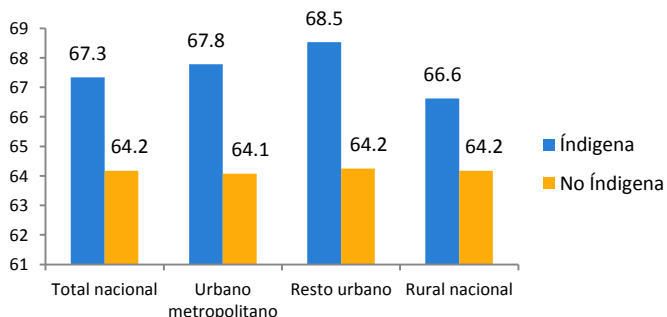
Fuente: ENEI, 2012

La tasa de participación de las mujeres es menor en comparación con la de los hombres en todos los dominios de estudio; se destaca el dominio rural en el que la tasa de participación de las mujeres es menos de la mitad que la de los hombres.

En el dominio urbano metropolitano, la tasa de participación de los hombres es levemente menor en relación a los demás dominios de estudio; por el contrario las mujeres tienen más incidencia.

2.3 Tasa global de participación de la PEA por Grupo étnico

Tasa global de participación por grupo étnico y dominio

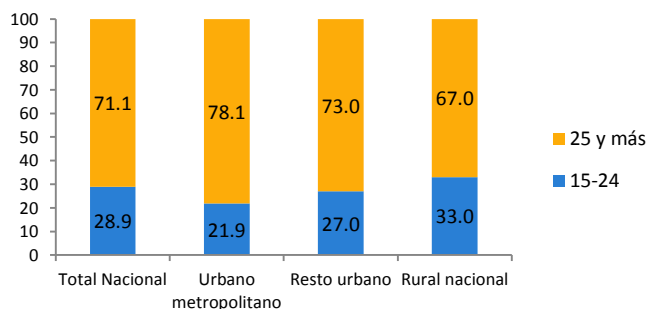


Fuente: ENEI, 2012

La participación en el mercado laboral de la población no indígena, no muestra variaciones significativas en los distintos ámbitos de estudio; sin embargo, se destaca la fuerza de trabajo indígena con una mayor participación en el dominio resto urbano respecto de los demás dominios.

2.4 Población económicamente activa por edad

Composición % de la PEA por grupo de edad y dominio de estudio



Del total de la población económicamente activa, el 29% es joven. Destaca la baja proporción de jóvenes en la PEA en el área urbana metropolitana en la que solamente 2 de cada 10 son menores de 25 años.

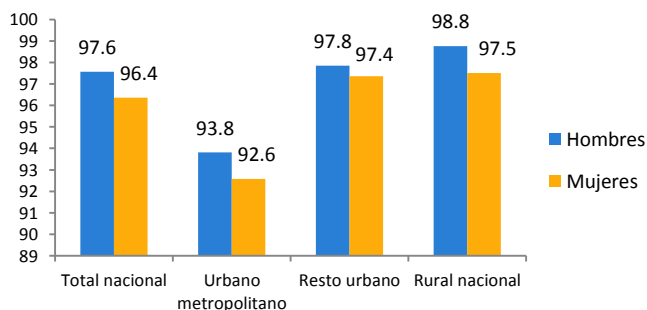
Sin embargo, en el área rural es donde se observa mayor porcentaje de jóvenes, dato consistente con la tasa observada de trabajo infantil –como se verá más adelante– en este dominio de estudio.

Fuente: ENEI, 2012

3. Población Ocupada

3.1 Población Ocupada por Sexo

Tasa específica de ocupación por sexo y dominio de estudio

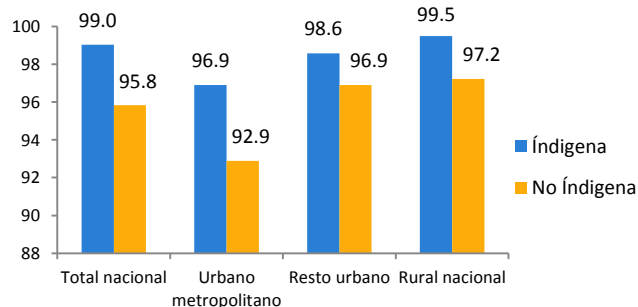


El panorama laboral del país muestra que del total de población económicamente activa es mayor la proporción de hombres ocupados que mujeres, en los tres dominios de estudio. Resalta la población urbana metropolitana, con mayor proporción de población buscando un empleo, tanto para hombres como para mujeres.

Fuente: ENEI, 2012

3.2 Población Ocupada por Grupo étnico

Tasa específica de ocupación por grupo étnico y dominio de estudio

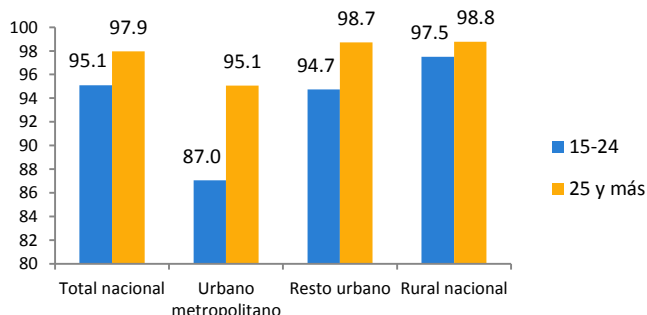


La ENEI 2012 muestra que los indígenas tienen tasas más elevadas de ocupación en todos los dominios de estudio. Al contrario, la menor tasa de ocupación se observa en los no indígenas del área metropolitana.

Fuente: ENEI, 2012

3.4 Población Ocupada por grupos de edad

Tasa específica de ocupación por edad y dominio de estudio

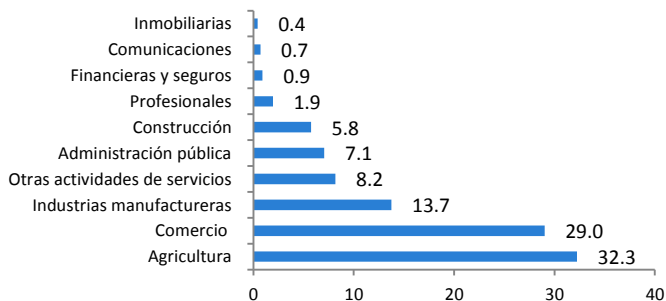


En cuanto a la edad, los mayores niveles de ocupación, se manifiestan en la población entre los 25 o más años de edad en todos los ámbitos de estudio; sin embargo, se observa relativa comparabilidad en las dos edades en el área rural.

Fuente: ENEI, 2012

3.5 Población Ocupada por actividad económica

Composición % sobre el total nacional

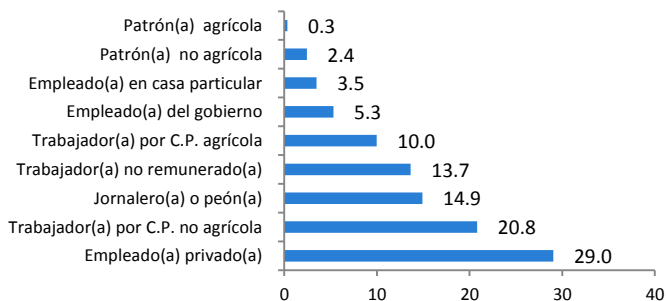


Fuente: ENEI, 2012

La producción agrícola es la actividad económica que absorbe la mayor cantidad de fuerza de trabajo de acuerdo con las estimaciones ENEI-2012 con el 32%, siguiendo en orden las actividades del comercio y servicios con el 29% y la industria con el 14%, con lo que se manifiesta el proceso de la tercerización de la economía nacional.

3.6 Población Ocupada por categoría ocupacional

Composición % sobre el total nacional



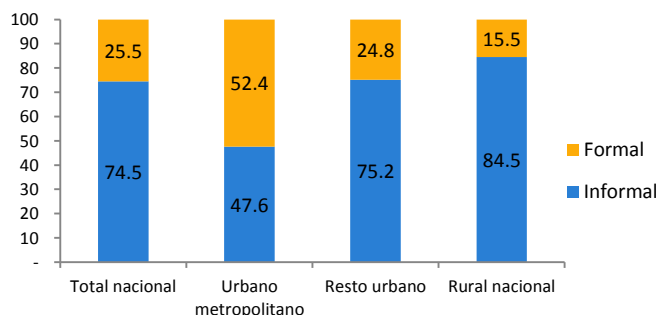
Fuente: ENEI, 2012

En 2012, el 53% de ocupados labora como trabajador asalariado, dato que representa más de tres millones de trabajadores en todo el país. De acuerdo a los datos disponibles, otra categoría ocupacional relevante es el empleo por cuenta propia, que absorbe más del 30% de la fuerza laboral.

4. Sector Informal

4.1 Población Ocupada por sector económico

Composición % por sector económico y dominio de estudio

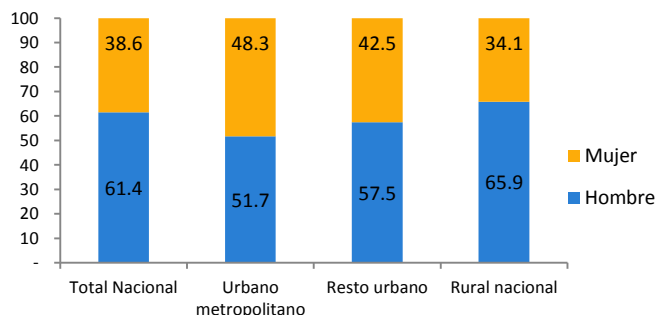


Fuente: ENEI, 2012

El sector informal de la economía absorbe a las tres cuartas partes del empleo a nivel nacional, destacándose el área rural, en donde 8 de cada 10 trabajadores son informales. Por su definición los trabajadores de este sector se caracterizan por trabajar en empresas de baja productividad o bien laborar por cuenta propia con bajo nivel educativo.

4.2 Sector informal por Sexo

Composición % por sexo y dominio de estudio

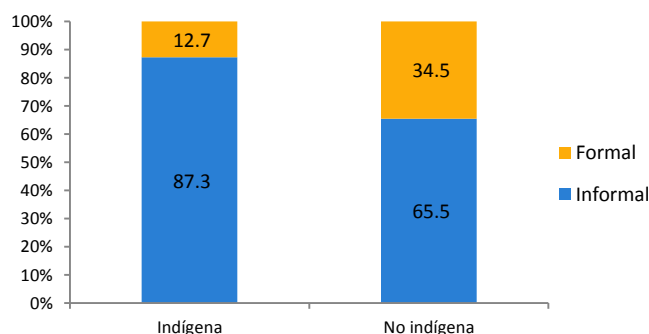


Fuente: ENEI, 2012

La informalidad se manifiesta en todos los ámbitos de estudio, sin embargo, se muestra con mayor intensidad en el área rural, donde 7 de cada diez hombres están ocupados en la informalidad, como una estrategia de empleo y obtención de ingresos.

4.3 Población Ocupada por sector económico y grupo étnico

Composición % sobre el total de la Población Ocupada

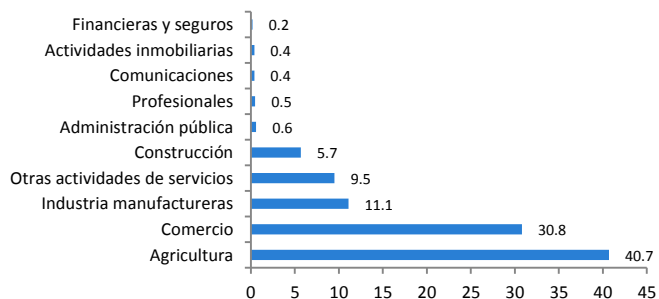


Fuente: ENEI, 2012

En Guatemala predomina el empleo informal, y al analizarlo por grupo étnico, se muestra que 7 de cada 10 indígenas trabajan en la informalidad, siendo mayor el porcentaje de no indígenas, donde 9 de cada 10 se encuentran en esta situación sin protección social y sin adscribirse a ningún marco normativo en el país.

4.4. Sector informal por actividad económica

Composición % sobre el total de la Población Ocupada Informal por actividad económica



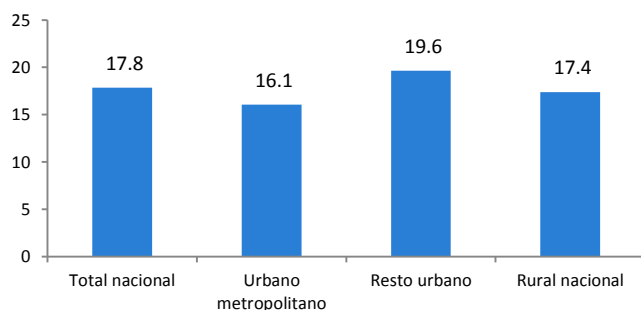
Fuente: ENEI, 2012

La agricultura es el mayor componente dentro de la actividad informal, seguida del comercio y la industria, que en conjunto representan más del 80 por ciento de las actividades que absorben a este sector.

5. Población en Subempleo Visible

5.1 Tasa de subempleo visible

Tasa sobre la Población Económicamente Activa

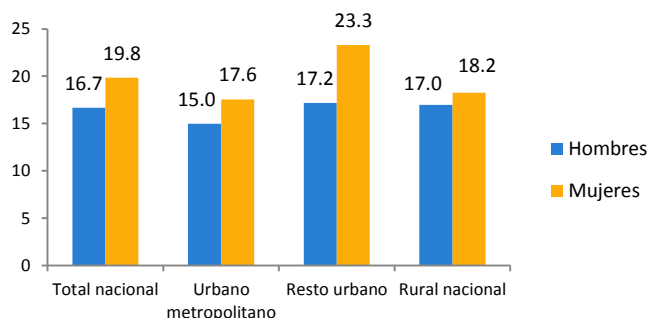


Fuente: ENEI, 2012

El subempleo representa a las personas que, aunque están ocupadas, laboran menos de la jornada ordinaria de trabajo y desean trabajar más. En Guatemala aproximadamente el 18% de la población económicamente activa se encuentra en subempleo visible, observándose la mayor incidencia en el dominio resto urbano.

5.2 Subempleo Visible por Sexo

Tasa de subempleo visible por sexo y dominio de estudio



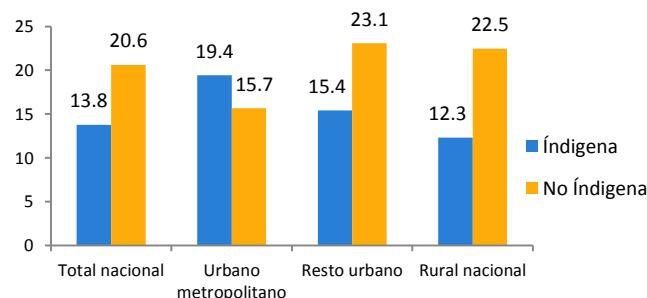
Fuente: ENEI, 2012

Para 2012, la tasa de subempleo visible es mayor en las mujeres en todos los dominios de estudio.

En el dominio resto urbano se observa la mayor tasa de subempleo visible en mujeres, mientras que en el área urbana se presenta la menor incidencia de la misma.

5.3 Subempleo Visible por Grupo étnico

Tasa de subempleo visible por grupo étnico y dominio de estudio



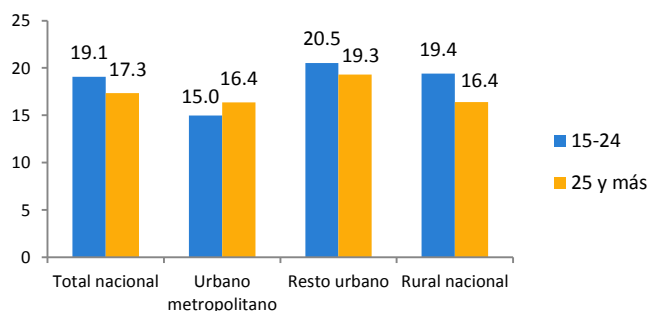
Fuente: ENEI, 2012

El subempleo visible o por insuficiencia de horas afecta más a la población no indígena en el dominio resto urbano, donde 23 de cada 100 ocupados presentan esta condición.

Para el caso de los indígenas, en el dominio urbano metropolitano se presenta la mayor tasa de subempleo visible.

5.4 Subempleo Visible por grupos de edad

Tasa de subempleo visible por edad y dominio de estudio



Fuente: ENEI, 2012

En 2012, no se observa una mayor diferencia entre la tasa de subempleo visible entre los jóvenes (entre 15 y 24 años) en relación a los de 25 años o más.

Se destaca la diferencia en la tasa de subempleo de jóvenes entre el dominio urbano metropolitano (15.0) y el resto urbano (20.5).

5.5. Subempleo Visible por actividad económica

Composición % sobre el total nacional



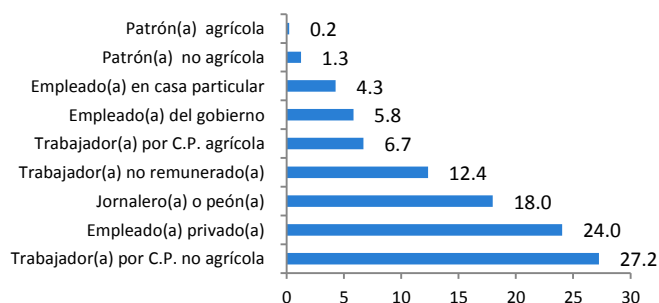
Fuente: ENEI, 2012

El subempleo se concentra mayoritariamente en las actividades relacionadas con la agricultura y el comercio.

También se manifiesta en otras actividades económicas, aunque no en la misma magnitud, especialmente en las relacionadas con la industria y otras de servicios.

5.6 Población Subempleo Visible por categoría ocupacional

Composición % sobre el total nacional



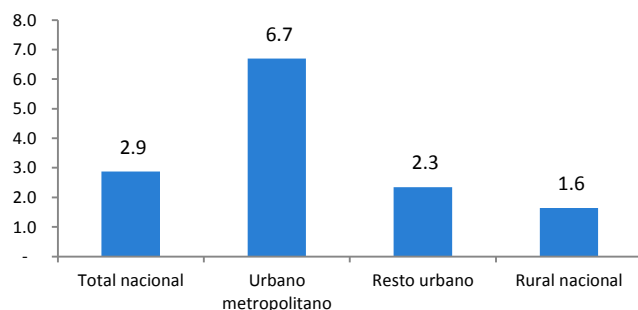
Fuente: ENEI, 2012

Los trabajadores por cuenta propia no agrícola, representan el mayor porcentaje de subempleados, manifestado en que 3 de cada 10 subempleados laboran en esta actividad.

6. Población Desempleada

6.1 Tasa de desempleo abierto

Tasa de desempleo abierto sobre la Población Económicamente Activa

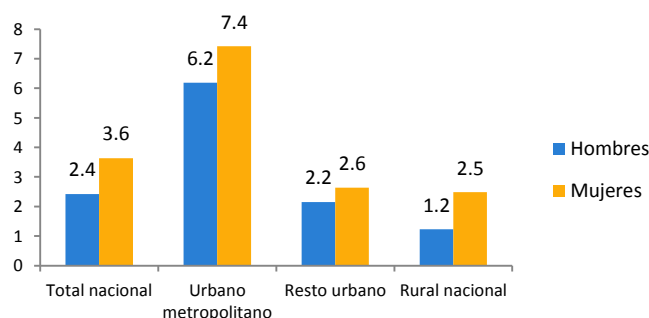


En 2012, la tasa de desempleo abierto es de 2.9%. Destaca el área urbana metropolitana que presenta la mayor tasa de desempleo, duplicando la observada a nivel nacional. La menor tasa de desempleo se registró en el área rural.

Fuente: ENEI, 2012

6.2 Población Desempleada por Sexo y dominio de estudio

Tasa de desempleo abierto visible por sexo y dominio de estudio



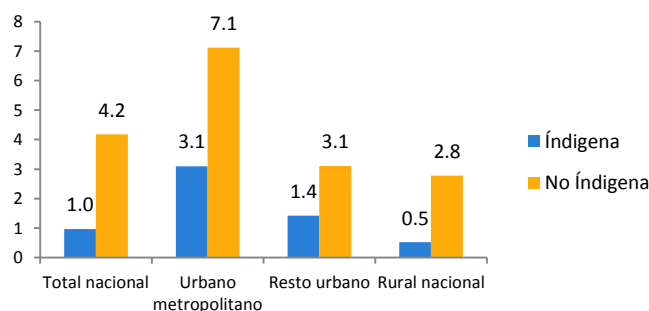
Del estudio se desprende que en todos los dominios de estudio las mujeres presentan una mayor tasa de desempleo respecto a los hombres, resaltando el área urbana metropolitana, donde se presenta la mayor tasa de desempleo en mujeres.

En contraste, la menor tasa de desempleo se observa en los hombres del área rural.

Fuente: ENEI, 2012

6.3 Población Desempleada por Grupo étnico

Tasa de desempleo abierto por grupo étnico y dominio de estudio

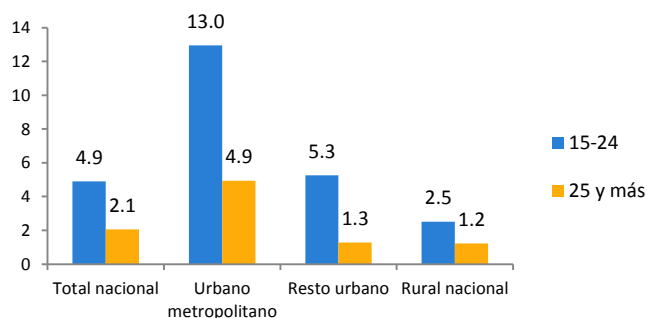


Desde la perspectiva étnica, el desempleo se presenta mayoritariamente en la población no indígena, debido a que la tasa de desempleo para este grupo es mayor en todos los dominios de estudio que la correspondiente para los indígenas.

Fuente: ENEI, 2012

6.4 Población Desempleada por grupos de edad

Tasa de desempleo abierto por edad y dominio de estudio



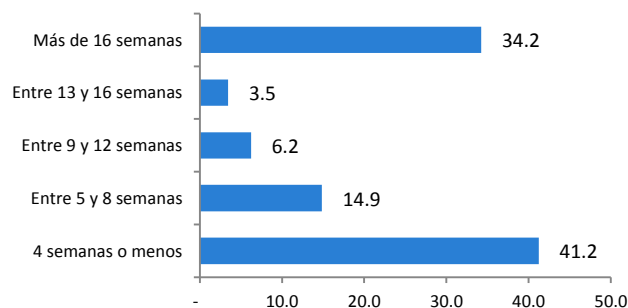
Fuente: ENEI, 2012

A nivel nacional, la tasa de desempleo de los jóvenes es el doble que la del grupo de 25 años o más, influenciada por la alta incidencia del desempleo en los jóvenes del área urbana metropolitana.

En todos los dominios de estudio, el desempleo de los jóvenes es por lo menos el doble que el observado en el grupo de 25 o más, y en el resto urbano esta brecha se cuadruplica.

6.5 Población Desempleada por tiempo buscando empleo

Composición % sobre el total nacional



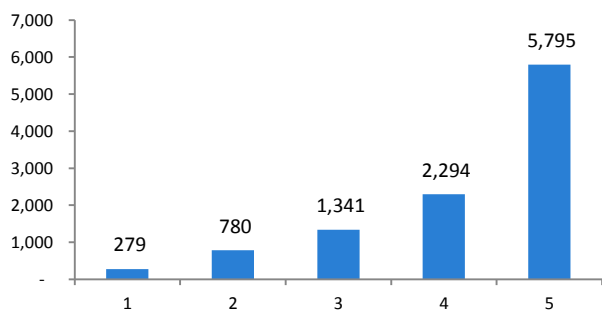
Fuente: ENEI, 2012

El tiempo que llevan buscando trabajo las personas en Guatemala, permite identificar tipos de desempleo, siendo el más representativo el de corta duración (4 semanas o menos) debido a que de acuerdo con las estimaciones de la encuesta, el 41% se encuentra en este tiempo de búsqueda. Sin embargo, un buen grupo de desempleados –34.2%– ha buscado empleo por un periodo prologando (más de cuatro meses).

7. Ingresos laborales

7.1 Ingreso laboral mensual promedio por quintiles

Promedio de ingreso por quintil



Fuente: ENEI, 2012

Los datos de la ENEI 2012, establecen que el 20% de los trabajadores con menores ingresos, tiene en promedio un ingreso laboral mensual de Q 279.00, mientras que el 20% de mayores ingresos, obtiene un ingreso mensual de Q 5,795.00.

El ingreso promedio del quintil más alto es 20 veces mayor que el del quintil más bajo.

7.2 Ingreso laboral mensual por ocupación principal

Promedio de ingreso por ocupación principal

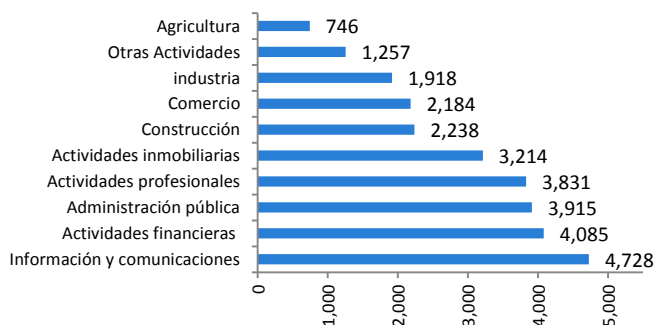


Fuente: ENEI, 2012

Los ingresos laborales promedio tienen una gran dispersión en el contexto nacional, donde las ocupaciones de trabajo no calificado muestran los ingresos más bajos

7.3 Ingreso laboral mensual por actividad económica

Promedio de ingreso por rama de la actividad económica

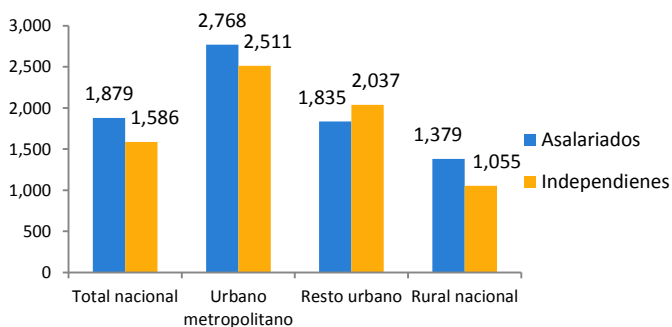


Fuente: ENEI, 2012

Los empleados en el área de comunicaciones e informaciones registran los mayores ingresos promedio, seguidos de los empleados en actividades financieras. Por su parte los empleados en la agricultura registran los menores salarios promedio.

7.4 Ingreso laboral mensual por dominio de estudio

Promedio de ingreso por dominio de estudio y tipo de ingreso

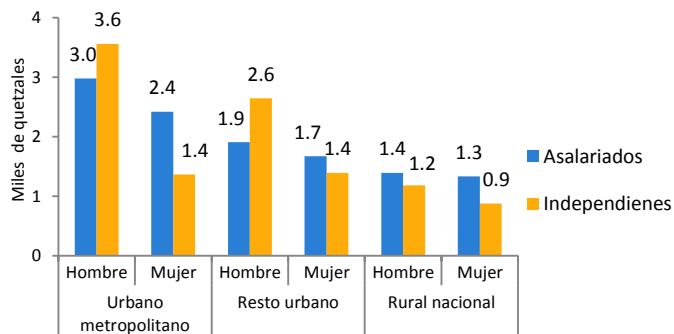


Fuente: ENEI, 2012

Se registra en términos generales que el salario promedio de los asalariados es mayor que el de los trabajadores independientes, especialmente en el área rural, con excepción del dominio resto urbano.

7.5 Ingreso mensual por sexo

Promedio de ingreso por dominio de estudio y tipo de ingreso

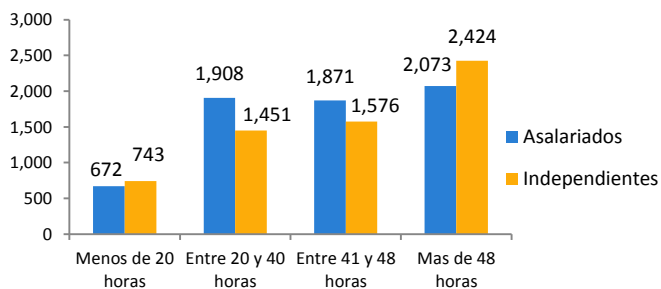


Fuente: ENEI, 2012

La gráfica muestra las brechas que se establecen entre los ingresos laborales obtenidos entre hombres y mujeres por dominios de estudio. Las mujeres rurales independientes registran el menor ingreso y los hombres independientes del área urbana metropolitana el mayor.

7.6 Ingreso laboral mensual por horas trabajadas

Promedio de ingreso por horas de trabajo a la semana



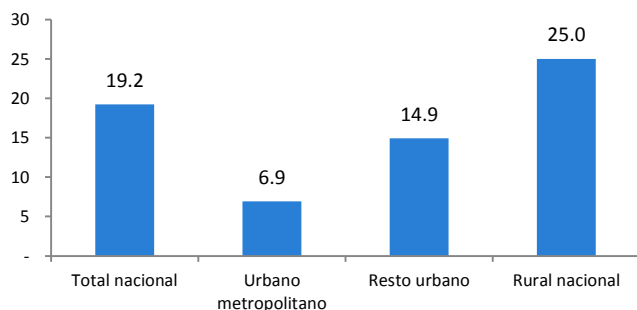
Fuente: ENEI, 2012

Las diferencias observadas entre los ingresos laborales entre asalariados e independientes, se ve de manera más pronunciada entre los que laboran entre 20 y 40 horas a la semana.

8. Trabajo Infantil

8.1 Tasa global de participación para trabajo infantil

Tasa global de participación de menores de 15 años por dominio



Fuente: ENEI, 2012

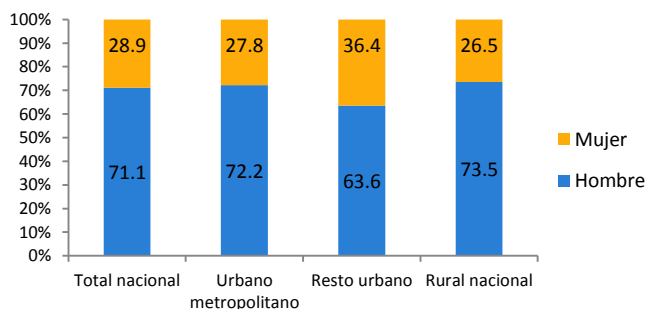
Se entiende por “trabajo infantil” aquel que priva a los niños de su infancia y su dignidad, impide que accedan a la educación y se lleva a cabo en condiciones perjudiciales para su salud y desarrollo social.

Según la ENEI-2012, del total de niños entre 7 y 14 años, a nivel nacional el 19% se encuentra realizando alguna actividad económica.

La mayor tasa de ocupación infantil se registra en el área rural.

8.2 Trabajo infantil por Sexo

Composición % por sexo y dominio de estudio

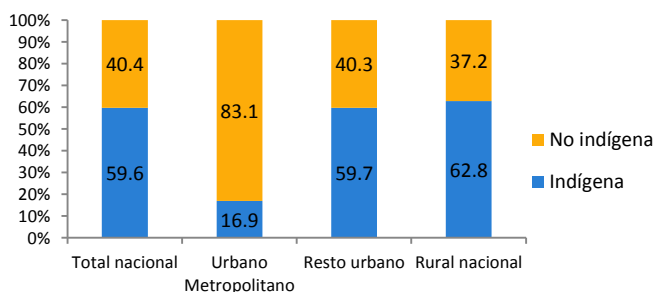


Fuente: ENEI, 2012

Los datos de la ENEI 2012, muestran que la participación de niños es el doble de las niñas en el trabajo infantil en todos los ámbitos de estudio.

8.3 Trabajo infantil por Grupo étnico

Composición % por sexo y dominio de estudio

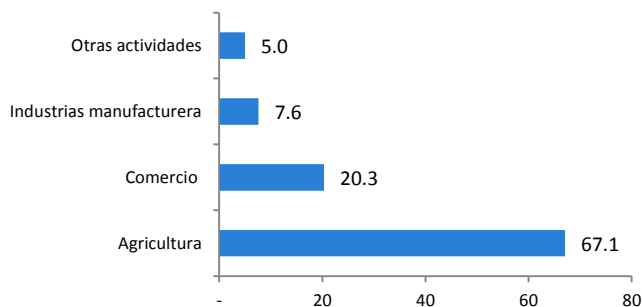


Fuente: ENEI, 2012

A nivel nacional, del total de niños que trabajan, el 60% son indígenas, dato que contrasta con la composición de la población la cual muestra que menos de la mitad de niños son indígenas.

7.3 Trabajo infantil por actividad económica

Composición % sobre el total nacional



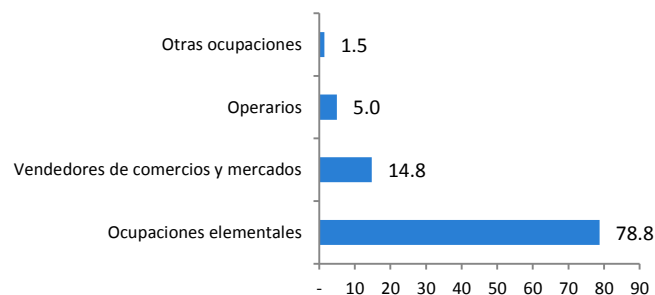
Fuente: ENEI, 2012

La mayoría de los niños y niñas trabajadores comprendidos entre los 7 y 14 años de edad, se reportan en el sector agrícola, donde 7 de cada 10 trabajan para apoyar en sus hogares.

Siguiendo en importancia la participación en actividades comerciales y en un lugar distante la industria.

8.4 Trabajo infantil por ocupación

Composición % sobre el total nacional



Fuente: ENEI, 2012

El tipo de trabajo que desarrollan los niños y niñas depende en gran medida de su sexo, sin embargo se observa que laboran principalmente en actividades poco calificadas: 8 de cada diez, se encuentran en esta categoría; siguen en importancia los vendedores de productos.

ANEXO 1: Aspectos Metodológicos

A. Temas y población estudiados

La Encuesta Nacional de Empleo e ingresos, tiene como objetivo principal estudiar los temas siguientes:

a) Mercado de Trabajo:

En la ENEI, se incluyen los temas vinculados con los diferentes aspectos y dimensiones del mercado de trabajo, su estructura y funcionamiento y los aspectos de la demanda de empleo y sus características y regulaciones, tales como: Condición de actividad de la población: Población Económicamente Activa y no económicamente activa; el empleo y el desempleo (formas); el empleo asalariado (tipos) y el empleo independiente; el subempleo y sus formas (las horas, las jornadas laborales, las competencias y los ingresos), el empleo precario y no precario, el sector económico informal y formal; las formas de participación en el mercado de trabajo: las posiciones ocupacionales, la estructura ocupacional y sus actividades; las formas de contratación y subcontratación y tipos; jornadas de trabajo; lugar de trabajo, el trabajo a domicilio; la participación de mujeres, niños, jóvenes y tercera edad y las expectativas de inserción laboral y ocupacional; las condiciones laborales: acceso a la previsión, la seguridad social, otras formas de protección social; los riesgos laborales; la seguridad ocupacional y la percepción sobre la seguridad y estabilidad en el empleo; segmentación del mercado de trabajo; los niveles de información sobre el mercado laboral.

b) Los Ingresos:

Se captan en la boleta las formas, las fuentes, los montos y distribución de los ingresos; beneficios sociales y laborales; las transferencias, las remesas y ayudas en especie y dinero, así como el autoconsumo.

Se investigan los ingresos provenientes de la renta primaria y de las transferencias corrientes en dinero y de las rentas de la propiedad. La captación se efectúa de conformidad con la periodicidad de percepción de cada uno de los ingresos. Los ingresos en metálico o especie estarán compuestos por:

Ingresos laborales:

- Ingresos derivados de ocupaciones
- Ingreso del trabajo por cuenta propia o como patrón
- Ingresos agropecuarios

Ingresos no laborales:

- Ingresos por transferencias corrientes: remesas, jubilaciones, pensiones, etc.
- Ingresos por rentas de la propiedad
- Transferencias de capital
- Otros ingresos

c) Las características sociodemográficas y la situación habitacional de las personas vinculadas al mercado de trabajo:

Se recolecta información que permite la caracterización de las personas involucradas en el mercado de trabajo en función de sus atributos demográficos, residenciales, educativos y pertenencia a pueblos indígenas y de la vivienda.

La obtención de información sobre estos aspectos permitirá construir los diferentes indicadores del mercado de trabajo y relacionar las dimensiones del empleo con la calidad de vida y la pobreza siendo indispensables para conocer las características sociales y de vivienda de los ocupados y desocupados, si son mujeres o jóvenes, con educación o no, capacitados o no, jefes (as) de hogar, etc. Estas variables se agrupan de la siguiente forma:

- a) Aspectos demográficos: sexo, edad, parentesco, tipo de hogar y tamaño así como pertenencia a pueblos.
- b) Educación: alfabetismo, demanda y acceso a servicios educativos, tipo y años de instrucción; nivel y grado educativo alcanzado y título o diploma alcanzado.
- c) Aspectos habitacionales: características y tenencia de la vivienda y acceso a servicios básicos, formas y costos y situación habitacional del hogar.

La población estudiada estuvo constituida por las personas residentes habituales en los hogares de los locales habitacionales clasificados como viviendas particulares. La unidad de investigación estuvo constituida por la vivienda, el hogar y las personas, según la naturaleza de las variables. Se excluye la población residente en viviendas colectivas como hospitales, cuarteles, internados, asilos, conventos, etc.

B. Período de Recolección de datos

La encuesta se realizó del 22 de junio al 18 de julio de 2012, con una cobertura del 93.4 por ciento de hogares encuestados. La etapa de recolección de datos de la ENEI se llevo a cabo de conformidad con los lineamientos institucionales y las recomendaciones y directrices de las Conferencias Internacionales de Estadísticas del Trabajo (CIET) de la OIT, y las normas y recomendaciones del Sistema de las Cuentas Nacionales de las Naciones Unidas, Revisión 3.

C. Períodos de referencia

Los principales periodos de referencia utilizados en la ENEI, son los siguientes:

- El día de la entrevista: para las características de la vivienda y del hogar, características generales de las personas.
- La semana pasada: para la medición de la situación ocupacional.
- Las últimas cuatro semanas: para clasificar a los desempleados.
- El último mes: para la medición de los ingresos del salario o sueldo, horas extras, comisiones, dietas o propinas e ingresos en especie, se utilizó el mes:
- Últimos tres meses: para la medición de los ingresos provenientes de transferencias corrientes, renta de la propiedad, etc.
- Últimos doce meses: para la medición de los otros ingresos no laborales y/o extraordinarios.

D. Aspectos metodológicos del operativo de campo

El operativo de campo de la recolección de los datos comprendió las principales actividades:

- Actualización de la cartografía de los sectores censales seleccionados en la muestra y controles de calidad.
- Digitalización de los mapas y construcción del marco de lista de las viviendas de la ENEI-2012.
- Identificación y delimitación de las viviendas seleccionadas en los segmentos.
- Realización de las entrevistas respectivas de conformidad con el diseño muestral.

El proceso de recolección de datos fue realizado por 17 grupos de trabajo, que incluían a 51 encuestadores, 17 supervisores, un coordinador de operaciones de campo y cuatro monitores, responsables de verificar la aplicación de la metodología de la encuesta.

La recolección de datos se realizó mediante entrevistas directas a los miembros de todos los hogares que habitan en las viviendas seleccionadas en la muestra a los cuales se aplicó el formulario diseñado para los fines de la encuesta. Respecto a la información relativa a la vivienda, las características del hogar y sus miembros, la ofrece el jefe de hogar, mientras que

las demás preguntas relacionadas al empleo, educación e ingresos fueron contestadas por cada miembro del hogar del cual se requiere la información.

Los hogares fueron visitados tantas veces como fue necesario, hasta localizar todos los informantes directos y obtener la información requerida en la encuesta.

E. Diseño estadístico de la muestra ENEI 2012

El diseño de la muestra de la ENEI 2012 es de tipo transversal y responde a los objetivos definidos por el INE en relación a la generación de información estadística de tipo cuantitativa, que permita obtener indicadores vinculados al mercado laboral. El diseño estadístico tiene las siguientes características:

Población objetivo

La población objeto de estudio son las personas de 10 años y más que residen permanentemente en las viviendas particulares ubicadas dentro de cada dominio de estudio en la fecha del levantamiento.

Dominios de estudio

El diseño de la ENEI 2012 contempló tres dominios de estudio de manera independiente, los cuales son:

- Dominio 1: Urbano Metropolitano.
- Dominio 2: Resto Urbano Nacional.
- Dominio 3: Rural Nacional.

Por ello, los niveles de desagregación válidos y congruentes a las precisiones esperadas en el proceso inferencial y de expansión de la muestra son los tres dominios de estudio y el total nacional.

Marco muestral

Conforme al Sistema Integrado de Encuestas de Hogares (SIEH), la ENEI 2012 tiene como marco general el Marco Maestro de Muestro (MMM) de 15,511 unidades primarias de muestreo (UPM) que son los sectores cartográficos o conglomerados de viviendas de todo el país. De este Marco Maestro de Muestreo, se seleccionó una Muestra Maestra (MM) de 4,020 UPM que constituye el marco de selección de las encuestas de hogares del INE, y de la cual se seleccionó la muestra de la ENEI 2012.

Esquema de muestreo

El muestreo aplicado para la ENEI 2012 es de tipo probabilístico, bietápico, estratificado y por conglomerados, en donde la unidad última de selección está constituida por dos segmentos compactos de 10 viviendas en los dominios urbanos y dos segmentos compactos de 5 viviendas en el dominio rural. A continuación se describen las características de estos tipos de muestreo:

- Probabilístico: la posibilidad de ocurrencia de inclusión de la unidad es conocida y diferente de cero para cada miembro de la población, lo cual permite estimar la precisión de los resultados muestrales.
- Bietápico: se realizan dos selecciones: con unidades primarias de muestreo equivalentes a sectores cartográficos y unidades secundarias de muestreo equivalentes a segmentos compactos de 10 viviendas en los dominios urbanos y de 5 viviendas en el dominio rural.
- Estratificado: porque las unidades de muestreo se clasifican de acuerdo con sus características socioeconómicas.
- Por conglomerados: el muestreo de conglomerados denota los métodos de selección en los cuales la unidad de muestreo, que es la unidad de selección, contiene más de un elemento de la población. Para el caso particular de

la ENEI 2012, en cada una de las etapas de muestreo fueron seleccionados conglomerados de viviendas como unidades de muestreo.

Tamaño de la muestra

Inicialmente, se calculó el tamaño de muestra en cada uno de los dominios de estudio, considerando como variable principal para su cálculo la tasa de subempleo visible, TSV, tomada de la ENEI 2004 y los parámetros usuales en cada caso. El tamaño de muestra calculado es válido para dar estimaciones a nivel de cada dominio de estudio y total del país.

De esta cuenta, el total de unidades primarias de muestreo a seleccionar para la ENEI 2012 corresponde a 271, equivalentes a 4,000 viviendas ocupadas. El algoritmo empleado para el cálculo de los tamaños de muestra en cada dominio es el siguiente:

$$n = \frac{z^2(1-p)DEFF}{e^2p(1-TNR)\bar{x}}$$

Donde z es el valor de distribución normal estándar de probabilidad correspondiente al nivel de confiabilidad asumido; p es la proporción considerada en la variable principal; $DEFF$ es el efecto de diseño o efecto de conglomeración asumido, que es la pérdida o ganancia en la eficiencia del diseño por efecto de estratificación y/o conglomerar elementos de la población; e es el error relativo máximo esperado; TNR es la tasa de no respuesta; y \bar{x} es el promedio de personas económicamente activas por hogar. A continuación se detallan los valores asumidos para cada una de estas variables.

Valores asumidos para el cálculo de tamaño de muestra
Por dominio de estudio

Variable	Urbano metropolitano	Resto urbano	Rural
z	1.96	1.96	1.96
e	10%	10%	10%
p	0.19	0.155	0.151
\bar{x}	1.93	2.01	2.04
TNR	0.15	0.1	0.1
$DEFF$	1.1	1.1	1.1

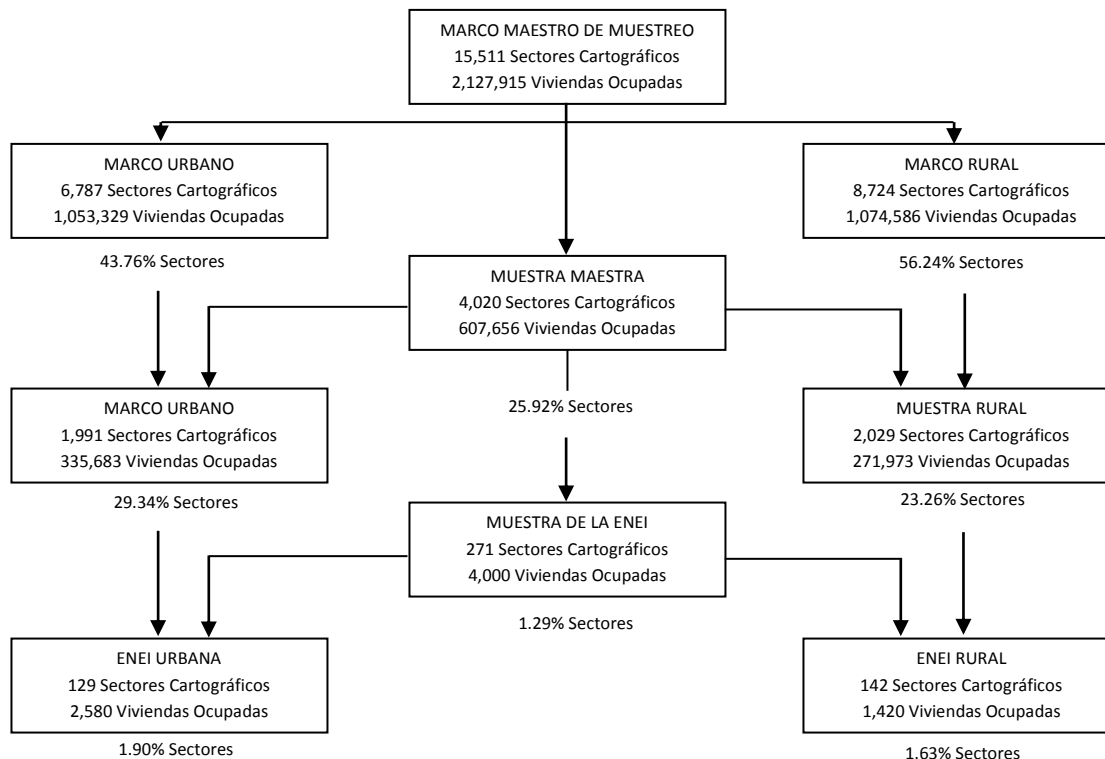
Afijación de la muestra

Con el propósito de obtener una muestra representativa de cada dominio de estudio, el tamaño de muestra fue afijado de manera proporcional al tamaño de los estratos estadísticos que conforman el Marco Maestro de Muestreo del INE.

Selección de la muestra

El proceso de selección de las unidades de muestreo se desarrolló de manera independiente en cada uno de los dominios de estudio de la siguiente manera:

Diagrama
Estructura del muestreo de la ENEI 2012



F. Composición del cuestionario ENEI-2012

Para la elaboración del cuestionario se tomó en consideración el marco conceptual de la Organización Internacional del Trabajo (OIT) sobre el cual se sustenta la ENEI. Las preguntas del cuestionario recogen de la manera más exacta posible los contenidos, definiciones y naturaleza de dicho marco. La estructura del cuestionario responde a un ordenamiento de la temática en capítulos, secciones, categorías y variables.

A continuación se presenta una descripción resumida de la composición de la boleta, sus capítulos y secciones.

Contenido de la boleta ENEI 2012

Capítulo I: Registro de las personas

Sección A: Personas en el hogar

Capítulo II: La vivienda y el hogar

Sección A: características y propiedades de la vivienda

Sección B: situación habitacional del hogar

Capítulo III: Educación

Sección A: características educativas

Capítulo IV: Fuerza de trabajo

Sección A: determinación de los ocupados

Sección B: determinación de los desocupados

Sección C: ocupación principal

Sección D: ocupación secundaria

Sección E: subempleo y situación de empleo inadecuado

Sección F: características de los desempleados

Sección G: características de los no activos

Capítulo V: Otros ingresos

Sección A: ingresos no laborales

Capítulo VI: Ingresos agropecuarios de patronos y cuenta propia

Sección A: datos de control

Sección B: producción agrícola

Sección C: existencia y producción pecuaria

Sección D: productos y subproductos de origen animal

Sección E: producción forestal

Capítulo VII. Negocios no agropecuarios del hogar

Sección A: negocios del hogar

Capítulo VIII: Capacitación de la fuerza laboral

Sección A: experiencia laboral

Sección B: capacitación para el trabajo

G. Principales indicadores de Empleo

Los indicadores que se muestran a continuación, son los que frecuentemente utilizan los países en el análisis de la situación ocupacional.

Tasa global de Participación, denominada también tasa neta de actividad, es el porcentaje de la población económicamente activa (PEA), con respecto a la población en edad de trabajar (PET), en un determinado período.

$$TEP = \frac{PEA}{PET} * 100$$

La Tasa de Específica de Ocupación, denominada también Tasa de Empleo, es el porcentaje de ocupados (O), con respecto a la población económicamente activa (PEA), en un determinado periodo.

$$TEO = \frac{O}{PEA} * 100$$

La Tasa Bruta de Ocupación es el porcentaje de ocupados (O), con respecto a la población en edad de trabajar (PET), en un determinado periodo.

$$TBO = \frac{O}{PET} * 100$$

Tasa de Desempleo Abierto (TDA), es el porcentaje de desempleados (D), con respecto a la población económicamente activa (PEA), en un determinado periodo.

$$TDA = \frac{D}{PEA} * 100$$

La Tasa de Cesantía (TC) es el porcentaje de desocupados cesantes (DC), con respecto a la población económicamente activa (PEA), en un determinado periodo.

$$TC = \frac{DC}{PEA} * 100$$

La Tasa de Aspirantes (TA) es el porcentaje de desocupados que buscan trabajo por primera vez (DA), con respecto a la población económicamente activa (PEA), en un determinado periodo.

$$TA = \frac{DA}{PEA} * 100$$

La Tasa de Subempleo Visible (TSV) o por Horas es el porcentaje de subempleados visibles (SV), con respecto a la población económicamente activa (PEA).

$$TSV = \frac{SV}{PEA}$$

ANEXO 2: Glosario

Área rural: Se definen a los lugares poblados que se reconocen oficialmente con la categoría de aldeas, caseríos, parajes, fincas, etc., de cada municipio. Incluye a la población dispersa, según Acuerdo Gubernativo del 7 de abril de 1938.

Área urbana: Se consideró como área urbana a las ciudades, villas y pueblos (cabeceras departamentales y municipales), así como a aquellos otros lugares poblados que tienen la categoría de colonia o condominio y los mayores de 2,000 habitantes, siempre que en dichos lugares, el 51 por ciento o más de los hogares disponga de alumbrado con energía eléctrica y de agua por tubería (chorro) dentro de sus locales de habitación (viviendas). Al igual que los censos anteriores, se incluyó como área urbana todo el municipio de Guatemala.

Categoría ocupacional: Tipo de relación de dependencia que establece la persona con los medios de producción y el empleador. Estas son: empleado(a) del gobierno, empleado(a) privado, jornalero(a) o peón, empleado(a) doméstico(a), trabajador(a) por cuenta propia; patrón(a), empleador(a) o socio(a), trabajador(a) familiar sin pago, trabajador(a) no familiar sin pago.

Condición de actividad: Clasificación de la población de 15 años o más, en activa e inactiva, de acuerdo con el desempeño o no de una actividad económica o con la búsqueda de ésta, en la semana de referencia.

Grupo de ocupación: Es el tipo de trabajo, profesión u oficio que efectuó la persona ocupada, en el periodo de referencia. En la ENEI, esta variable, corresponde tanto a la actividad principal como a la actividad secundaria. Asimismo, es importante destacar que se clasifica la Ocupación a nivel de Gran Grupo, de acuerdo a la Clasificación Internacional Uniforme de Ocupaciones (CIUO de la OIT, 2008).

Hogar: Para efectos de la ENEI se considera como hogar a la unidad social conformada por una persona o grupo de personas que residen habitualmente en la misma vivienda particular y que se asocian para compartir sus necesidades de alojamiento, alimentación y otras necesidades básicas para vivir. El hogar es el conjunto de personas que viven bajo el mismo techo y comparten al menos los gastos en alimentación. Una persona sola también puede formar un hogar.

Ingreso medio laboral: Es la remuneración que en promedio recibe mensualmente un trabajador asalariado o independiente. Se obtiene dividiendo el total de los ingresos percibidos de un mes entre el número de perceptores de dicho mes.

Ingresos laborales: Comprende los todos los ingresos provenientes del empleo asalariado más los ingresos relacionados con el empleo independiente por concepto de beneficio o ganancia en la ocupación principal y secundaria.

Ingresos salariales: Se consideran en esta categoría los ingresos percibidos por los ocupados con empleo asalariado en concepto de sueldo, salario, jornal y otras prestaciones tanto en la ocupación principal como en la secundaria.

Población desempleada: Personas de 15 años o más, que no estando ocupadas en la semana de referencia, están disponibles y buscaron activamente incorporarse a alguna actividad económica en el lapso del último mes.

Población desempleada abierta: Personas de 15 años o más, que sin estar ocupados en la semana de referencia, buscaron activamente un trabajo y tenían disponibilidad inmediata.

Población desempleada abierta aspirante: Personas de 15 años o más que buscaron trabajo la semana pasada y que recién buscan incorporarse al mercado de trabajo.

Población desempleada abierta cesante: Personas de 15 años o más, que buscaron trabajo la semana de referencia y tienen experiencia laboral.

Población desempleada oculta (PDO): Personas que no tenían trabajo en la semana de referencia, no buscaban pero estarían dispuestos a trabajar bajo determinadas circunstancias.

Población económicamente activa (PEA): Todas las personas de 15 años o más, que en la semana de referencia realizaron algún tipo de actividad económica, y las personas que estaban disponibles para trabajar y hacen gestiones para encontrar un trabajo. Se incluyen también las personas que durante la semana de referencia no buscaron trabajo activamente por razones de mercado pero estaban dispuestas a iniciar un trabajo de forma inmediata.

Población en edad de trabajar (PET): Según las normas internacionales, es aquella población que está apta, en cuanto a edad para ejercer funciones productivas. Se le denomina también Población en Edad de Trabajar (PET). Esta se subdivide en Población Económicamente Activa (PEA) y Población No Económicamente activa (PNEA). Para efectos de comparabilidad nacional la edad de la PET se toma a partir de los 10 años o más y para el ámbito internacional a partir de 15 años o más.

Población no económicamente activa (PNEA): Comprende a las personas de 15 años o más, que durante el periodo de referencia no tuvieron ni realizaron una actividad económica ni buscaron hacerlo en el último mes a la semana de levantamiento. Las personas menores de 15 años al no cumplir con la edad especificada para la medición de la fuerza de trabajo se consideran como personas no económicas activas.

Población inactiva plena: Personas que no tenían trabajo, no buscaban uno y tampoco estaban dispuestos a trabajar.

Población ocupada: Personas de 15 años o más, que durante la semana de referencia hayan realizado durante una hora o un día, alguna actividad económica, trabajando en el período de referencia por un sueldo o salario en metálico o especie o ausentes temporalmente de su trabajo; sin interrumpir su vínculo laboral con la unidad económica o empresa que lo contrata, es decir con empleo pero sin trabajar".

Población ocupada plena: Conjunto de personas que trabajan las jornadas normales de trabajo.

Población que no está en edad de trabajar: Todas las personas menores de 15 años.

Población subempleada: Es aquella población de 15 años o más, cuya ocupación es inadecuada, cuantitativa y cualitativamente, respecto a determinadas normas como nivel de ingreso, aprovechamiento de las calificaciones, productividad de la mano de obra y horas trabajadas.

Población subempleada invisible por calificaciones: Conjunto de personas que a pesar de trabajar una jornada normal perciben ingresos anormalmente bajos en relación a sus calificaciones.

Población subempleada invisible por ingreso: Conjunto de personas ocupadas que, a pesar de trabajar una jornada normal o mayor, perciben un ingreso menor a lo establecido.

Población subempleada visible (PSV): Conjunto de personas que trabajan involuntariamente menos de la jornada normal (40 hrs/semana en el Sector Público, y 48 hrs/semana en el resto de sectores) y que desearían trabajar más horas.

Rama de actividad económica: Está referida a la actividad económica que realiza, la finca, el negocio, organismo o empresa en la que trabaja la persona ocupada, en el periodo de referencia. Esta variable, corresponde tanto a la actividad principal como a la actividad secundaria. Se clasifican la rama de actividad económica a nivel de Clase, de acuerdo a la Clasificación Internacional Uniforme de todas las Actividades Económicas (CIU-Rev.4).

Residencia habitual: Se entiende por residencia habitual el hogar en donde la persona encuestada se encuentra establecida. De acuerdo al concepto anterior, se consideran como residentes habituales del hogar, a todas las personas que comen y duermen permanentemente en la vivienda donde habitan. El lugar, donde se encuentra el hogar se considera el asiento principal de su familia, del negocio, del trabajo, estudio y de las actividades sociales y económicas de sus miembros.

Se consideraran residentes habituales del hogar a las personas que al momento de la encuesta se encuentren viviendo en el hogar y que aunque no tengan tres meses de residir en el mismo, no tienen otra residencia habitual, es decir, consideran al hogar encuestado como su residencia habitual.

Sector económico informal: Son todos aquellos ocupados en las siguientes categorías:

- Empleadores, empleados y obreros de empresas de menos de 6 personas.
- Todos los trabajadores por cuenta propia o autónoma, excluyendo profesionales y técnicos.
- Todos los familiares no remunerados
- Ocupados en servicio doméstico

Tasa de desempleo abierto activo: La población desempleada abierta activa como proporción de la Población Económicamente Activa.

Tasa de desempleo oculto: La población desempleada oculta como proporción de la Población Económicamente Activa más la Población desocupada Oculta.

Tasa de ocupación bruta: La Población Ocupada como proporción de la Población en edad de trabajar.

Tasa de ocupación específica: La Población Ocupada como proporción de la Población Económicamente Activa.

Tasa de participación: La Población Económicamente Activa (PEA) como proporción de la población en edad de trabajar (PET).

Trabajador por cuenta propia: Son las personas que trabajan solas o apoyándose exclusivamente con fuerza de trabajo familiar no remunerada.

Trabajadores agropecuarios: Son todos aquellos individuos que trabajan en las actividades agrícolas y pecuarias.

Trabajadores asalariados: Son aquellas personas que trabajan para un patrón, empresa o negocio, institución o dependencia, regidos por un contrato escrito o de palabra a cambio de un jornal, sueldo o salario.

Trabajadores sin pago: Son las personas que participan en actividades laborales sin percibir a cambio, remuneración monetaria o en bienes.

Vivienda particular: Es un recinto de alojamiento o construcción delimitada o *separada* por paredes y techo(s) con una entrada o acceso independiente, destinado a alojar uno o más hogares o aquél que no está destinado al alojamiento de personas, pero que al momento de la encuesta se encuentra habitado por hogares y grupos de personas que generalmente preparan sus alimentos, comen, duermen y se protegen del clima.

ANEXO 3: Cuadros Estadísticos

Cuadro 1. Variables del mercado de trabajo por dominios de estudio, total ambos sexos

(Población de 15 años o más de edad)

Variabes	Total nacional	Urbano metropolitano	Resto urbano	Rural nacional
Población en edad de trabajar	9,531,370	1,925,399	2,990,735	4,615,236
Población económicamente activa	6,235,064	1,240,741	1,976,966	3,017,357
Población ocupada	6,055,826	1,157,608	1,930,524	2,967,694
Población desempleada	179,238	83,133	46,442	49,663
Población en subempleo visible	1,111,954	199,194	388,258	524,502
Población no económicamente activa	3,296,306	684,658	1,013,769	1,597,879

Fuente: ENEI, 2012

[Descargar en Excel](#) 

Cuadro 2. Indicadores del mercado de trabajo por dominios de estudio, total ambos sexos

(Población de 15 años o más de edad)

Variabes	Total nacional	Urbano metropolitano	Resto urbano	Rural nacional
Tasa global de participación de la PEA	65.4	64.4	66.1	65.4
Tasa bruta de ocupación	63.5	60.1	64.6	64.3
Tasa global de ocupación	97.1	93.3	97.7	98.4
Tasa de desempleo abierto	2.9	6.7	2.3	1.6
Tasa de subempleo visible	17.8	16.1	19.6	17.4

Fuente: ENEI, 2012

[Descargar en Excel](#) 

Cuadro 3. Variables del mercado de trabajo por sexo

(Población de 15 años o más de edad)

Variabes	Total nacional	Hombres	Mujeres
Población en edad de trabajar	9,531,370	4,479,049	5,052,321
Población económicamente activa	6,235,064	3,924,339	2,310,725
Población ocupada	6,055,826	3,829,175	2,226,651
Población desempleada	179,238	95,164	84,074
Población en subempleo visible	1,111,954	653,555	458,399
Población no económicamente activa	3,296,306	554,710	2,741,596

Fuente: ENEI, 2012

[Descargar en Excel](#) 

Cuadro 4. Indicadores del mercado de trabajo por sexo

(Población de 15 años o más de edad)

Variables	Total nacional	Hombres	Mujeres
Tasa global de participación de la PEA	65.4	87.6	45.7
Tasa bruta de ocupación	63.5	85.5	44.1
Tasa global de ocupación	97.1	97.6	96.4
Tasa de desempleo abierto	2.9	2.4	3.6
Tasa de subempleo visible	17.8	16.7	19.8

Fuente: ENEI, 2012

[Descargar en Excel](#) 

Cuadro 5. Variables del mercado de trabajo por grupo étnico

(Población de 15 años o más de edad)

Variables	Total nacional	Indígena	No indígena
Población en edad de trabajar	9,531,370	3,754,019	5,777,351
Población económicamente activa	6,235,064	2,527,871	3,707,193
Población ocupada	6,055,826	2,503,422	3,552,404
Población desempleada	179,238	24,449	154,789
Población en subempleo visible	1,111,954	347,931	764,023
Población no económicamente activa	3,296,306	1,226,148	2,070,158

Fuente: ENEI, 2012

[Descargar en Excel](#) 

Cuadro 6. Indicadores del mercado de trabajo por grupo étnico

(Población de 15 años o más de edad)

Variables	Total nacional	Indígena	No indígena
Tasa global de participación de la PEA	65.4	67.3	64.2
Tasa bruta de ocupación	63.5	66.7	61.5
Tasa global de ocupación	97.1	99.0	95.8
Tasa de desempleo abierto	2.9	1.0	4.2
Tasa de subempleo visible	17.8	13.8	20.6

Fuente: ENEI, 2012

[Descargar en Excel](#) 

Cuadro 7. Dominio Urbano metropolitano. Variables del mercado de trabajo por sexo

(Población de 15 años o más de edad)

Variabes	Total nacional	Hombres	Mujeres
Población en edad de trabajar	1,925,399	905,748	1,019,651
Población económicamente activa	1,240,741	725,603	515,138
Población ocupada	1,157,608	680,693	476,915
Población desempleada	83,133	44,910	38,223
Población en subempleo visible	199,194	108,741	90,453
Población no económicamente activa	684,658	180,145	504,513

Fuente: ENEI, 2012

[Descargar en Excel](#) 

Cuadro 8. Dominio Urbano metropolitano. Indicadores del mercado de trabajo por sexo

(Población de 15 años o más de edad)

Variabes	Total nacional	Hombres	Mujeres
Tasa global de participación de la PEA	64.4	80.1	50.5
Tasa bruta de ocupación	60.1	75.2	46.8
Tasa global de ocupación	93.3	93.8	92.6
Tasa de desempleo abierto	6.7	6.2	7.4
Tasa de subempleo visible	16.1	15.0	17.6

Fuente: ENEI, 2012

[Descargar en Excel](#) 

Cuadro 9. Dominio Resto urbano. Variables del mercado de trabajo por sexo

(Población de 15 años o más de edad)

Variabes	Total nacional	Hombres	Mujeres
Población en edad de trabajar	2,990,735	1,381,293	1,609,442
Población económicamente activa	1,976,966	1,177,617	799,349
Población ocupada	1,930,524	1,152,255	778,269
Población desempleada	46,442	25,362	21,080
Población en subempleo visible	388,258	202,055	186,203
Población no económicamente activa	1,013,769	203,676	810,093

Fuente: ENEI, 2012

[Descargar en Excel](#) 

Cuadro 10. Dominio Resto urbano. Indicadores del mercado de trabajo por sexo

(Población de 15 años o más de edad)

VARIABLES	Total nacional	Hombres	Mujeres
Tasa global de participación de la PEA	66.1	85.3	49.7
Tasa bruta de ocupación	64.6	83.4	48.4
Tasa global de ocupación	97.7	97.8	97.4
Tasa de desempleo abierto	2.3	2.2	2.6
Tasa de subempleo visible	19.6	17.2	23.3

Fuente: ENEI, 2011

[Descargar en Excel](#)

Cuadro 11. Dominio Rural nacional. Variables del mercado de trabajo por sexo

(Población de 15 años o más de edad)

VARIABLES	Total nacional	Hombres	Mujeres
Población en edad de trabajar	4,615,236	2,192,008	2,423,228
Población económicamente activa	3,017,357	2,021,119	996,238
Población ocupada	2,967,694	1,996,227	971,467
Población desempleada	49,663	24,892	24,771
Población en subempleo visible	524,502	342,759	181,743
Población no económicamente activa	1,597,879	170,889	1,426,990

Fuente: ENEI, 2012

[Descargar en Excel](#)

Cuadro 12. Dominio Rural nacional. Indicadores del mercado de trabajo por sexo

(Población de 15 años o más de edad)

VARIABLES	Total nacional	Hombres	Mujeres
Tasa global de participación de la PEA	65.4	92.2	41.1
Tasa bruta de ocupación	64.3	91.1	40.1
Tasa global de ocupación	98.4	98.8	97.5
Tasa de desempleo abierto	1.6	1.2	2.5
Tasa de subempleo visible	17.4	17.0	18.2

Fuente: ENEI, 2012

[Descargar en Excel](#)

Cuadro 13. Características de la población ocupada por dominios de estudio según características seleccionadas

(Población de 15 años o más de edad)

Características seleccionadas	Dominio							
	Total nacional		Urbano metropolitano		Resto urbano		Rural nacional	
	N	%	N	%	N	%	N	%
Total	6,055,826	100	1,157,608	100	1,930,524	100	2,967,694	100
Hombre	3,829,175	63.2	680,693	58.8	1,152,255	59.7	1,996,227	67.3
Mujer	2,226,651	36.8	476,915	41.2	778,269	40.3	971,467	32.7
Grupos de edad								
15 - 24	1,713,475	28.3	236,480	20.4	506,180	26.2	970,815	32.7
25 y más	4,342,351	71.7	921,128	79.6	1,424,344	73.8	1,996,879	67.3
Grupo étnico								
Indígena	2,503,422	41.3	124,185	10.7	875,078	45.3	1,504,159	50.7
No indígena	3,552,404	58.7	1,033,423	89.3	1,055,446	54.7	1,463,535	49.3
Posición del hogar								
Jefe(a) del hogar	2,750,884	45.4	559,585	48.3	863,709	44.7	1,327,590	44.7
Esposo(a) o compañero(a)	961,307	15.9	212,562	18.4	316,099	16.4	432,646	14.6
Hijo(a)	1,885,671	31.1	295,672	25.5	589,376	30.5	1,000,623	33.7
Otros parientes y no parientes	457,964	7.6	89,789	7.8	161,340	8.4	206,835	7.0
Estado conyugal								
Soltero(a)	1,881,406	31.1	332,638	28.7	598,194	31.0	950,574	32.0
Casado(a) o unido(a)	3,623,156	59.8	691,288	59.7	1,132,053	58.6	1,799,815	60.6
Viudo(a), separado(a), divorciado(a)	551,264	9.1	133,682	11.5	200,277	10.4	217,305	7.3
Jornada laboral								
Menos de 20 horas a la semana	878,243	14.5	111,870	9.7	315,798	16.4	450,575	15.2
Entre 20 y 40 horas a la semana	2,016,083	33.3	369,097	31.9	662,827	34.3	984,159	33.2
Entre 41 y 48 horas a la semana	1,502,124	24.8	315,486	27.3	410,836	21.3	775,802	26.1
Más de 48 horas a la semana	1,659,376	27.4	361,155	31.2	541,063	28.0	757,158	25.5
Afiliación al IGSS								
Asegurado	1,135,866	18.8	447,763	38.7	370,672	19.2	317,431	10.7
No asegurado	4,919,960	81.2	709,845	61.3	1,559,852	80.8	2,650,263	89.3
Sector económico								
Informal	4,510,747	74.5	550,871	47.6	1,452,135	75.2	2,507,741	84.5
Formal	1,545,079	25.5	606,737	52.4	478,389	24.8	459,953	15.5
Nivel educativo								
Ninguno	1,156,126	19.1	95,773	8.3	304,340	15.8	756,013	25.5
Primaria incompleta	1,506,496	24.9	180,201	15.6	420,760	21.8	905,535	30.5
Primaria completa	1,137,485	18.8	202,842	17.5	347,985	18.0	586,658	19.8
Secundaria incompleta	987,806	16.3	228,150	19.7	363,706	18.8	395,950	13.3
Secundaria completa	879,242	14.5	274,160	23.7	351,847	18.2	253,235	8.5
Superior incompleta	274,776	4.5	104,368	9.0	111,037	5.8	59,371	2.0
Superior completa	113,895	1.9	72,114	6.2	30,849	1.6	10,932	.4
Contrato de los asalariados	3,194,792	100	826,527	100	985,912	100	1,382,353	100
Por tiempo indefinido	787,750	24.7	337,341	40.8	253,300	25.7	197,109	14.3
Temporal o término fijo	174,403	5.5	33,325	4.0	75,510	7.7	65,568	4.7
No tiene	2,232,639	69.9	455,861	55.2	657,102	66.6	1,119,676	81.0

Fuente: ENEI, 2012

[Descargar en Excel](#) 

Cuadro 14. Categoría ocupacional, tipos de ocupación y ramas de actividad de la población ocupada por dominios de estudio

(Población de 15 años o más de edad)

Categoría, ocupación y rama	Dominio							
	Total nacional		Urbano metropolitano		Resto urbano		Rural nacional	
	N	%	N	%	N	%	N	%
Total	6,055,826	100	1,157,608	100	1,930,524	100	2,967,694	100
Categoría ocupacional								
Empleado(a) del gobierno	321,448	5.3	73,709	6.4	165,249	8.6	82,490	2.8
Empleado(a) privado(a)	1,758,384	29.0	661,580	57.2	507,775	26.3	589,029	19.8
Jornalero(a) o peón(a)	903,015	14.9	34,751	3.0	244,724	12.7	623,540	21.0
Empleado(a) en casa particular	211,945	3.5	56,487	4.9	68,164	3.5	87,294	2.9
Trabajador(a) por cuenta propia NO agrícola	1,260,863	20.8	243,278	21.0	476,686	24.7	540,899	18.2
Patrón(a) empleador(a) socio(a) NO agrícola	147,818	2.4	31,883	2.8	68,289	3.5	47,646	1.6
Trabajador(a) por cuenta propia agrícola	604,325	10.0	9,349	0.8	125,602	6.5	469,374	15.8
Patrón(a) empleador(a) socio(a) agrícola	21,064	0.3	1,449	0.1	5,145	0.3	14,470	0.5
Trabajador(a) no remunerado(a)	826,964	13.7	45,122	3.9	268,890	13.9	512,952	17.3
Tipo de ocupación								
Ocupaciones militares	2,183	0.0	1,573	0.1	-	-	610	0.0
Directores y gerentes	98,150	1.6	39,107	3.4	39,123	2.0	19,920	0.7
Profesionales científicos e intelectuales	296,428	4.9	101,103	8.7	130,996	6.8	64,329	2.2
Técnicos y profesionales de nivel medio	177,448	2.9	76,408	6.6	65,309	3.4	35,731	1.2
Personal de apoyo administrativo	239,450	4.0	102,174	8.8	73,940	3.8	63,336	2.1
Trabajadores de los servicios y vendedores de comercios y mercados	1,362,728	22.5	304,278	26.3	553,850	28.7	504,600	17.0
Agricultores y trabajadores calificados agropecuarios, forestales y pesqueros	609,235	10.1	11,787	1.0	126,194	6.5	471,254	15.9
Oficiales, operarios y artesanos de artes mecánicas y de otros oficios	776,201	12.8	166,758	14.4	261,448	13.5	347,995	11.7
Operadores de instalaciones y máquinas y ensambladores	251,455	4.2	72,087	6.2	90,951	4.7	88,417	3.0
Ocupaciones elementales	2,242,548	37.0	282,333	24.4	588,713	30.5	1,371,502	46.2
Rama de la actividad								
Agricultura, ganadería, silvicultura y pesca	1,953,422	32.3	56,675	4.9	422,786	21.9	1,473,961	49.7
Industrias manufactureras, explotación de minas y canteras, y otras actividades industriales	832,375	13.7	203,842	17.6	238,847	12.4	389,686	13.1
Construcción	348,395	5.8	97,019	8.4	114,112	5.9	137,264	4.6
Comercio al por mayor y al por menor, transporte y almacenamiento, actividades de alojamiento y de servicio de comidas	1,757,141	29.0	409,488	35.4	716,058	37.1	631,595	21.3
Información y comunicaciones	42,843	0.7	19,785	1.7	19,215	1.0	3,843	0.1
Actividades financieras y de seguros	55,504	0.9	31,173	2.7	11,086	0.6	13,245	0.4
Actividades inmobiliarias	25,611	0.4	8,883	0.8	2,730	0.1	13,998	0.5
Actividades profesionales, científicas, técnicas, y de servicios administrativos y de apoyo	117,849	1.9	64,829	5.6	30,811	1.6	22,209	0.7
Actividades de administración pública y defensa, de enseñanza, actividades de atención en salud, y de asistencia social	428,107	7.1	128,138	11.1	203,076	10.5	96,893	3.3
Otras actividades de servicios	494,579	8.2	137,776	11.9	171,803	8.9	185,000	6.2

Fuente: ENEL, 2012

[Descargar en Excel](#) 

Cuadro 15. Características de la población ocupada por sexo según características seleccionadas

(Población de 15 años o más de edad)

Características seleccionadas	Sexo					
	Total nacional		Hombre		Mujer	
	N	%	N	%	N	%
Total	6,055,826	100	3,829,175	100	2,226,651	100
Urbano Metropolitano	1,157,608	19.1	680,693	17.8	476,915	21.4
Resto Urbano	1,930,524	31.9	1,152,255	30.1	778,269	35.0
Rural Nacional	2,967,694	49.0	1,996,227	52.1	971,467	43.6
Grupos de edad						
15 – 24	1,713,475	28.3	1,120,480	29.3	592,995	26.6
25 y más	4,342,351	71.7	2,708,695	70.7	1,633,656	73.4
Grupo étnico						
Indígena	2,503,422	41.3	1,624,848	42.4	878,574	39.5
No indígena	3,552,404	58.7	2,204,327	57.6	1,348,077	60.5
Posición del hogar						
Jefe(a) del hogar	2,750,884	45.4	2,318,001	60.5	432,883	19.4
Esposo(a) o compañero(a)	961,307	15.9	36,199	0.9	925,108	41.5
Hijo(a)	1,885,671	31.1	1,212,543	31.7	673,128	30.2
Otros parientes y no parientes	457,964	7.6	262,432	6.9	195,532	8.8
Estado conyugal						
Soltero(a)	1,881,406	31.1	1,185,514	31.0	695,892	31.3
Casado(a) o unido(a)	3,623,156	59.8	2,505,513	65.4	1,117,643	50.2
Viudo(a), separado(a), divorciado(a)	551,264	9.1	138,148	3.6	413,116	18.6
Jornada laboral						
Menos de 20 horas a la semana	878,243	14.5	111,870	9.7	315,798	16.4
Entre 20 y 40 horas a la semana	2,016,083	33.3	369,097	31.9	662,827	34.3
Entre 41 y 48 horas a la semana	1,502,124	24.8	315,486	27.3	410,836	21.3
Más de 48 horas a la semana	1,659,376	27.4	361,155	31.2	541,063	28.0
Afiliación al IGSS						
Asegurado	1,135,866	18.8	710,406	18.6	425,460	19.1
No asegurado	4,919,960	81.2	3,118,769	81.4	1,801,191	80.9
Sector económico						
Informal	4,510,747	74.5	2,770,640	72.4	1,740,107	78.1
Formal	1,545,079	25.5	1,058,535	27.6	486,544	21.9
Nivel educativo						
Ninguno	1,156,126	19.1	673,398	17.6	482,728	21.7
Primaria incompleta	1,506,496	24.9	971,996	25.4	534,500	24.0
Primaria completa	1,137,485	18.8	758,332	19.8	379,153	17.0
Secundaria incompleta	987,806	16.3	673,136	17.6	314,670	14.1
Secundaria completa	879,242	14.5	507,585	13.3	371,657	16.7
Superior incompleta	274,776	4.5	170,892	4.5	103,884	4.7
Superior completa	113,895	1.9	73,836	1.9	40,059	1.8
Contrato de los asalariados	3,194,792	100	2,270,633	100	924,159	100
Por tiempo indefinido	787,750	24.7	483,453	21.3	304,297	32.9
Temporal o término fijo	174,403	5.5	118,211	5.2	56,192	6.1
No tiene	2,232,639	69.9	1,668,969	73.5	563,670	61.0

Fuente: ENEI, 2012

[Descargar en Excel](#) 

Cuadro 16. Categoría ocupacional, tipos de ocupación y ramas de actividad de la población ocupada por sexo

(Población de 15 años o más de edad)

Categoría, ocupación y rama	Sexo					
	Total nacional		Hombre		Mujer	
	N	%	N	%	N	%
Total	6,055,826	100	3,829,175	100	2,226,651	100
Categoría ocupacional						
Empleado(a) del gobierno	321,448	5.3	164,491	4.3	156,957	7.0
Empleado(a) privado(a)	1,758,384	29.0	1,252,392	32.7	505,992	22.7
Jornalero(a) o peón(a)	903,015	14.9	843,382	22.0	59,633	2.7
Empleado(a) en casa particular	211,945	3.5	10,368	0.3	201,577	9.1
Trabajador(a) por cuenta propia no agrícola	1,260,863	20.8	465,346	12.2	795,517	35.7
Patrón(a) empleador(a) socio(a) no agrícola	147,818	2.4	91,303	2.4	56,515	2.5
Trabajador(a) por cuenta propia agrícola	604,325	10.0	548,573	14.3	55,752	2.5
Patrón(a) empleador(a) socio(a) agrícola	21,064	0.3	18,758	0.5	2,306	0.1
Trabajador(a) no remunerado(a)	826,964	13.7	434,562	11.3	392,402	17.6
Tipo de ocupación						
Ocupaciones militares	2,183	0.0	2,183	0.1	-	-
Directores y gerentes	98,150	1.6	54,134	1.4	44,016	2.0
Profesionales científicos e intelectuales	296,428	4.9	136,498	3.6	159,930	7.2
Técnicos y profesionales de nivel medio	177,448	2.9	119,891	3.1	57,557	2.6
Personal de apoyo administrativo	239,450	4.0	130,761	3.4	108,689	4.9
Trabajadores de los servicios y vendedores de comercios y mercados	1,362,728	22.5	534,168	13.9	828,560	37.2
Agricultores y trabajadores calificados agropecuarios, forestales y pesqueros	609,235	10.1	554,173	14.5	55,062	2.5
Oficiales, operarios y artesanos de artes mecánicas y de otros oficios	776,201	12.8	565,497	14.8	210,704	9.5
Operadores de instalaciones y máquinas y ensambladores	251,455	4.2	209,743	5.5	41,712	1.9
Ocupaciones elementales	2,242,548	37.0	1,522,127	39.8	720,421	32.4
Rama de la actividad						
Agricultura, ganadería, silvicultura y pesca	1,953,422	32.3	1,671,872	43.7	281,550	12.6
Industrias manufactureras, explotación de minas y canteras, y otras actividades industriales	832,375	13.7	492,474	12.9	339,901	15.3
Construcción	348,395	5.8	342,888	9.0	5,507	0.2
Comercio al por mayor y al por menor, transporte y almacenamiento, actividades de alojamiento y de servicio de comidas	1,757,141	29.0	815,927	21.3	941,214	42.3
Información y comunicaciones	42,843	0.7	34,374	0.9	8,469	0.4
Actividades financieras y de seguros	55,504	0.9	29,379	0.8	26,125	1.2
Actividades inmobiliarias	25,611	0.4	20,798	0.5	4,813	0.2
Actividades profesionales, científicas, técnicas, y de servicios administrativos y de apoyo	117,849	1.9	85,969	2.2	31,880	1.4
Actividades de administración pública y defensa, de enseñanza, actividades de atención en salud, y de asistencia social	428,107	7.1	203,167	5.3	224,940	10.1
Otras actividades de servicios	494,579	8.2	132,327	3.5	362,252	16.3

Fuente: ENEI, 2012

[Descargar en Excel](#) 

Cuadro 17. Características de la población en subempleo visible por dominios de estudio según características seleccionadas

(Población de 15 años o más de edad)

Características seleccionadas	Dominio							
	Total nacional		Urbano metropolitano		Resto urbano		Rural nacional	
	N	%	N	%	N	%	N	%
Total	1,111,954	100	199,194	100	388,258	100	524,502	100
Hombre	653,555	58.8	108,741	54.6	202,055	52.0	342,759	65.3
Mujer	458,399	41.2	90,453	45.4	186,203	48.0	181,743	34.7
Grupos de edad								
15 – 24	343,718	30.9	40,721	20.4	109,649	28.2	193,348	36.9
25 y más	768,236	69.1	158,473	79.6	278,609	71.8	331,154	63.1
Grupo étnico								
Indígena	347,931	31.3	24,894	12.5	136,845	35.2	186,192	35.5
No indígena	764,023	68.7	174,300	87.5	251,413	64.8	338,310	64.5
Posición del hogar								
Jefe(a) del hogar	476,920	42.9	107,103	53.8	165,223	42.6	204,594	39.0
Esposo(a) o compañero(a)	167,378	15.1	33,042	16.6	59,323	15.3	75,013	14.3
Hijo(a)	390,844	35.1	47,886	24.0	128,457	33.1	214,501	40.9
Otros parientes y no parientes	76,812	6.9	11,163	5.6	35,255	9.1	30,394	5.8
Estado conyugal								
Soltero(a)	364,415	32.8	52,098	26.2	130,517	33.6	181,800	34.7
Casado(a) o unido(a)	627,597	56.4	116,296	58.4	205,606	53.0	305,695	58.3
Viudo(a), separado(a), divorciado(a)	119,942	10.8	30,800	15.5	52,135	13.4	37,007	7.1
Jornada laboral								
Menos de 20 horas a la semana	291,356	26.2	51,816	26.0	101,364	26.1	138,176	26.3
Entre 20 y 40 horas a la semana	602,147	54.2	104,502	52.5	223,504	57.6	274,141	52.3
Entre 41 y 48 horas a la semana	218,451	19.6	42,876	21.5	63,390	16.3	112,185	21.4
Más de 48 horas a la semana	-	-	-	-	-	-	-	-
Afiliación al IGSS								
Asegurado	167,787	15.1	38,676	19.4	68,111	17.5	61,000	11.6
No asegurado	944,167	84.9	160,518	80.6	320,147	82.5	463,502	88.4
Sector económico								
Informal	874,370	78.6	131,375	66.0	302,141	77.8	440,854	84.1
Formal	237,584	21.4	67,819	34.0	86,117	22.2	83,648	15.9
Nivel educativo								
Ninguno	128,101	11.5	19,323	9.7	31,402	8.1	77,376	14.8
Primaria incompleta	308,587	27.8	35,086	17.6	84,028	21.6	189,473	36.1
Primaria completa	197,488	17.8	34,815	17.5	66,645	17.2	96,028	18.3
Secundaria incompleta	203,007	18.3	46,205	23.2	77,857	20.1	78,945	15.1
Secundaria completa	199,918	18.0	36,158	18.2	98,821	25.5	64,939	12.4
Superior incompleta	55,705	5.0	16,598	8.3	23,582	6.1	15,525	3.0
Superior completa	19,148	1.7	11,009	5.5	5,923	1.5	2,216	.4
Contrato de los asalariados	580,131	100	116,257	100	195,888	100	267,986	100
Por tiempo indefinido	117,759	20.3	27,777	23.9	50,354	25.7	39,628	14.8
Temporal o término fijo	40,135	6.9	9,145	7.9	11,285	5.8	19,705	7.4
No tiene	422,237	72.8	79,335	68.2	134,249	68.5	208,653	77.9

Fuente: ENEI, 2012

[Descargar en Excel](#) 

Cuadro 18. Categoría ocupacional, tipos de ocupación y ramas de actividad de la población en subempleo visible por dominios de estudio

(Población de 15 años o más de edad)

Categoría, ocupación y rama	Dominio							
	Total nacional		Urbano metropolitano		Resto urbano		Rural nacional	
	N	%	N	%	N	%	N	%
Total	1,111,954	100	199,194	100	388,258	100	524,502	100
Categoría ocupacional								
Empleado(a) del gobierno	64,958	5.8	6,241	3.1	34,667	8.9	24,050	4.6
Empleado(a) privado(a)	267,354	24.0	82,076	41.2	89,181	23.0	96,097	18.3
Jornalero(a) o peón(a)	200,108	18.0	13,476	6.8	52,503	13.5	134,129	25.6
Empleado(a) en casa particular	47,711	4.3	14,464	7.3	19,537	5.0	13,710	2.6
Trabajador(a) por cuenta propia NO agrícola	302,947	27.2	70,417	35.4	118,302	30.5	114,228	21.8
Patrón(a) empleador(a) socio(a) NO agrícola	14,218	1.3	4,264	2.1	8,057	2.1	1,897	0.4
Trabajador(a) por cuenta propia agrícola	74,739	6.7	-	-	15,965	4.1	58,774	11.2
Patrón(a) empleador(a) socio(a) agrícola	2,577	0.2	-	-	-	-	2,577	0.5
Trabajador(a) no remunerado(a)	137,342	12.4	8,256	4.1	50,046	12.9	79,040	15.1
Tipo de ocupación								
Ocupaciones militares	-	-	-	-	-	-	-	-
Directores y gerentes	11,595	1.0	3,998	2.0	7,089	1.8	508	0.1
Profesionales científicos e intelectuales	90,045	8.1	20,550	10.3	41,120	10.6	28,375	5.4
Técnicos y profesionales de nivel medio	23,726	2.1	9,444	4.7	10,636	2.7	3,646	0.7
Personal de apoyo administrativo	40,621	3.7	8,988	4.5	15,664	4.0	15,969	3.0
Trabajadores de los servicios y vendedores de comercios y mercados	226,234	20.3	45,622	22.9	105,226	27.1	75,386	14.4
Agricultores y trabajadores calificados agropecuarios, forestales y pesqueros	74,069	6.7	289	0.1	13,997	3.6	59,783	11.4
Oficiales, operarios y artesanos de artes mecánicas y de otros oficios	152,466	13.7	30,434	15.3	54,769	14.1	67,263	12.8
Operadores de instalaciones y máquinas y ensambladores	37,264	3.4	7,284	3.7	16,559	4.3	13,421	2.6
Ocupaciones elementales	455,934	41.0	72,585	36.4	123,198	31.7	260,151	49.6
Rama de la actividad								
Agricultura, ganadería, silvicultura y pesca	326,633	29.4	19,028	9.6	66,389	17.1	241,216	46.0
Industrias manufactureras, explotación de minas y canteras, y otras actividades industriales	124,249	11.2	23,562	11.8	44,580	11.5	56,107	10.7
Construcción	90,093	8.1	22,872	11.5	23,664	6.1	43,557	8.3
Comercio al por mayor y al por menor, transporte y almacenamiento, actividades de alojamiento y de servicio de comidas	303,953	27.3	62,635	31.4	134,080	34.5	107,238	20.4
Información y comunicaciones	12,749	1.1	3,075	1.5	9,018	2.3	656	0.1
Actividades financieras y de seguros	12,864	1.2	4,743	2.4	2,235	0.6	5,886	1.1
Actividades inmobiliarias	2,748	0.2	928	0.5	1,820	0.5	-	-
Actividades profesionales, científicas, técnicas, y de servicios administrativos y de apoyo	14,197	1.3	7,244	3.6	6,953	1.8	-	-
Actividades de administración pública y defensa, de enseñanza, actividades de atención en salud, y de asistencia social	98,413	8.9	20,880	10.5	47,509	12.2	30,024	5.7
Otras actividades de servicios	126,055	11.3	34,227	17.2	52,010	13.4	39,818	7.6

Fuente: ENEI, 2012

[Descargar en Excel](#)

Cuadro 19. Características de la población en subempleo visible por sexo según características seleccionadas

(Población de 15 años o más de edad)

Características seleccionadas	Sexo					
	Total nacional		Hombre		Mujer	
	N	%	N	%	N	%
Total	1,111,954	100	653,555	100	458,399	100
Urbano Metropolitano	199,194	17.9	108,741	16.6	90,453	19.7
Resto Urbano	388,258	34.9	202,055	30.9	186,203	40.6
Rural Nacional	524,502	47.2	342,759	52.4	181,743	39.6
Grupos de edad						
15 – 24	343,718	30.9	219,432	33.6	124,286	27.1
25 y más	768,236	69.1	434,123	66.4	334,113	72.9
Grupo étnico						
Indígena	347,931	31.3	215,368	33.0	132,563	28.9
No indígena	764,023	68.7	438,187	67.0	325,836	71.1
Posición del hogar						
Jefe(a) del hogar	476,920	42.9	372,855	57.1	104,065	22.7
Esposo(a) o compañero(a)	167,378	15.1	2,783	0.4	164,595	35.9
Hijo(a)	390,844	35.1	236,539	36.2	154,305	33.7
Otros parientes y no parientes	76,812	6.9	41,378	6.3	35,434	7.7
Estado conyugal						
Soltero(a)	364,415	32.8	225,871	34.6	138,544	30.2
Casado(a) o unido(a)	627,597	56.4	415,886	63.6	211,711	46.2
Viudo(a), separado(a), divorciado(a)	119,942	10.8	11,798	1.8	108,144	23.6
Jornada laboral						
Menos de 20 horas a la semana	291,356	26.2	106,460	16.3	184,896	40.3
Entre 20 y 40 horas a la semana	602,147	54.2	359,144	55.0	243,003	53.0
Entre 41 y 48 horas a la semana	218,451	19.6	187,951	28.8	30,500	6.7
Más de 48 horas a la semana	-	-	-	-	-	-
Afiliación al IGSS						
Asegurado	167,787	15.1	95,975	14.7	71,812	15.7
No asegurado	944,167	84.9	557,580	85.3	386,587	84.3
Sector económico						
Informal	874,370	78.6	509,022	77.9	365,348	79.7
Formal	237,584	21.4	144,533	22.1	93,051	20.3
Nivel educativo						
Ninguno	128,101	11.5	74,071	11.3	54,030	11.8
Primaria incompleta	308,587	27.8	195,147	29.9	113,440	24.7
Primaria completa	197,488	17.8	107,930	16.5	89,558	19.5
Secundaria incompleta	203,007	18.3	130,492	20.0	72,515	15.8
Secundaria completa	199,918	18.0	105,389	16.1	94,529	20.6
Superior incompleta	55,705	5.0	30,335	4.6	25,370	5.5
Superior completa	19,148	1.7	10,191	1.6	8,957	2.0
Contrato de los asalariados	580,131	100	399,757	100	180,374	100
Por tiempo indefinido	117,759	20.3	64,044	16.0	53,715	29.8
Temporal o término fijo	40,135	6.9	21,327	5.3	18,808	10.4
No tiene	422,237	72.8	314,386	78.6	107,851	59.8

Fuente: ENEI, 2012

[Descargar en Excel](#) 

Cuadro 20. Categoría ocupacional, tipos de ocupación y ramas de actividad de la población en subempleo visible por sexo

(Población de 15 años o más de edad)

Categoría, ocupación y rama	Sexo					
	Total nacional		Hombre		Mujer	
	N	%	N	%	N	%
Total	1,111,954	100	653,555	100	458,399	100
Categoría ocupacional						
Empleado(a) del gobierno	64,958	5.8	20,727	3.2	44,231	9.6
Empleado(a) privado(a)	267,354	24.0	187,181	28.6	80,173	17.5
Jornalero(a) o peón(a)	200,108	18.0	190,604	29.2	9,504	2.1
Empleado(a) en casa particular	47,711	4.3	1,245	0.2	46,466	10.1
Trabajador(a) por cuenta propia NO agrícola	302,947	27.2	94,844	14.5	208,103	45.4
Patrón(a) empleador(a) socio(a) NO agrícola	14,218	1.3	8,256	1.3	5,962	1.3
Trabajador(a) por cuenta propia agrícola	74,739	6.7	68,843	10.5	5,896	1.3
Patrón(a) empleador(a) socio(a) agrícola	2,577	0.2	1,724	0.3	853	0.2
Trabajador(a) no remunerado(a)	137,342	12.4	80,131	12.3	57,211	12.5
Tipo de ocupación						
Ocupaciones militares	-	-	-	-	-	-
Directores y gerentes	11,595	1.0	5,713	0.9	5,882	1.3
Profesionales científicos e intelectuales	90,045	8.1	36,623	5.6	53,422	11.7
Técnicos y profesionales de nivel medio	23,726	2.1	17,026	2.6	6,700	1.5
Personal de apoyo administrativo	40,621	3.7	24,602	3.8	16,019	3.5
Trabajadores de los servicios y vendedores de comercios y mercados	226,234	20.3	58,349	8.9	167,885	36.6
Agricultores y trabajadores calificados agropecuarios, forestales y pesqueros	74,069	6.7	67,320	10.3	6,749	1.5
Oficiales, operarios y artesanos de artes mecánicas y de otros oficios	152,466	13.7	110,869	17.0	41,597	9.1
Operadores de instalaciones y máquinas y ensambladores	37,264	3.4	36,390	5.6	874	0.2
Ocupaciones elementales	455,934	41.0	296,663	45.4	159,271	34.7
Rama de la actividad						
Agricultura, ganadería, silvicultura y pesca	326,633	29.4	289,156	44.2	37,477	8.2
Industrias manufactureras, explotación de minas y canteras, y otras actividades industriales	124,249	11.2	63,032	9.6	61,217	13.4
Construcción	90,093	8.1	90,093	13.8	-	-
Comercio al por mayor y al por menor, transporte y almacenamiento, actividades de alojamiento y de servicio de comidas	303,953	27.3	118,486	18.1	185,467	40.5
Información y comunicaciones	12,749	1.1	11,127	1.7	1,622	0.4
Actividades financieras y de seguros	12,864	1.2	10,876	1.7	1,988	0.4
Actividades inmobiliarias	2,748	0.2	2,468	0.4	280	0.1
Actividades profesionales, científicas, técnicas, y de servicios administrativos y de apoyo	14,197	1.3	9,400	1.4	4,797	1.0
Actividades de administración pública y defensa, de enseñanza, actividades de atención en salud, y de asistencia social	98,413	8.9	32,015	4.9	66,398	14.5
Otras actividades de servicios	126,055	11.3	26,902	4.1	99,153	21.6

Fuente: ENEI, 2012

[Descargar en Excel](#) 

Cuadro 21. Población desempleada por dominios de estudio según características seleccionadas

(Población de 15 años o más de edad)

Características seleccionadas	Dominio							
	Total nacional		Urbano metropolitano		Resto urbano		Rural nacional	
	N	%	N	%	N	%	N	%
Total	179,238	100	83,133	100	46,442	100	49,663	100
Hombre	95,164	53.1	44,910	54.0	25,362	54.6	24,892	50.1
Mujer	84,074	46.9	38,223	46.0	21,080	45.4	24,771	49.9
Grupos de edad								
15 – 24	88,301	49.3	35,208	42.4	28,086	60.5	25,007	50.4
25 y más	90,937	50.7	47,925	57.6	18,356	39.5	24,656	49.6
Grupo étnico								
Indígena	24,449	13.6	3,968	4.8	12,609	27.1	7,872	15.9
No indígena	154,789	86.4	79,165	95.2	33,833	72.9	41,791	84.1
Posición del hogar								
Jefe(a) del hogar	36,540	20.4	16,082	19.3	5,543	11.9	14,915	30.0
Esposo(a) o compañero(a)	24,369	13.6	7,806	9.4	6,698	14.4	9,865	19.9
Hijo(a)	98,861	55.2	48,968	58.9	27,762	59.8	22,131	44.6
Otros parientes y no parientes	19,468	10.9	10,277	12.4	6,439	13.9	2,752	5.5
Estado conyugal								
Soltero(a)	105,640	58.9	50,186	60.4	33,657	72.5	21,797	43.9
Casado(a) o unido(a)	60,422	33.7	23,707	28.5	12,089	26.0	24,626	49.6
Viudo(a), separado(a), divorciado(a)	13,176	7.4	9,240	11.1	696	1.5	3,240	6.5
Tiempo buscando trabajo								
4 semanas o menos	73,901	41.2	25,335	30.5	14,712	31.7	33,854	68.2
Entre 5 y 8 semanas	26,637	14.9	12,900	15.5	11,318	24.4	2,419	4.9
Entre 9 y 12 semanas	11,154	6.2	6,197	7.5	2,997	6.5	1,960	3.9
Entre 13 y 16 semanas	6,189	3.5	4,185	5.0	1,348	2.9	656	1.3
Más de 16 semanas	61,357	34.2	34,516	41.5	16,067	34.6	10,774	21.7
Jornada la que busca								
Tiempo completo	143,502	80.1	69,221	83.3	31,969	68.8	42,312	85.2
Tiempo parcial	35,736	19.9	13,912	16.7	14,473	31.2	7,351	14.8
Trabajo que busca								
Empleado privado, obrero(a) o peón(a)	94,385	52.7	49,125	59.1	19,216	41.4	26,044	52.4
Empleado(a) público o como empleado del gobierno	19,643	11.0	7,585	9.1	9,644	20.8	2,414	4.9
Empleado(a) en casa particular	5,370	3.0	2,572	3.1	544	1.2	2,254	4.5
Instalar su empresa, negocio, finca o comercio	7,351	4.1	2,965	3.6	1,762	3.8	2,624	5.3
Lo que salga	52,489	29.3	20,886	25.1	15,276	32.9	16,327	32.9
Experiencia laboral								
Buscó por primera vez	45,249	25.2	16,075	19.3	13,994	30.1	15,180	30.6
Trabajó antes	133,989	74.8	67,058	80.7	32,448	69.9	34,483	69.4
Nivel educativo								
Ninguno	3,056	1.7	1,559	1.9	757	1.6	740	1.5
Primaria incompleta	27,109	15.1	6,476	7.8	6,311	13.6	14,322	28.8
Primaria completa	21,501	12.0	10,892	13.1	5,693	12.3	4,916	9.9
Secundaria incompleta	31,432	17.5	21,059	25.3	4,736	10.2	5,637	11.4
Secundaria completa	69,877	39.0	25,030	30.1	22,285	48.0	22,562	45.4
Superior incompleta	22,180	12.4	14,404	17.3	6,290	13.5	1,486	3.0
Superior completa	4,083	2.3	3,713	4.5	370	.8	0	0.0

Fuente: ENEI, 2012

[Descargar en Excel](#) 

Cuadro 22. Características de la población en subempleo visible por sexo según características seleccionadas

(Población de 15 años o más de edad)

Características seleccionadas	Sexo					
	Total nacional		Hombre		Mujer	
	N	%	N	%	N	%
Total	179,238	100	95,164	100	84,074	100
Urbano Metropolitano	83,133	46.4	44,910	47.2	38,223	45.5
Resto Urbano	46,442	25.9	25,362	26.7	21,080	25.1
Rural Nacional	49,663	27.7	24,892	26.2	24,771	29.5
Grupos de edad						
15 – 24	88,301	49.3	44,354	46.6	43,947	52.3
25 y más	90,937	50.7	50,810	53.4	40,127	47.7
Grupo étnico						
Indígena	24,449	13.6	9,141	9.6	15,308	18.2
No indígena	154,789	86.4	86,023	90.4	68,766	81.8
Posición del hogar						
Jefe(a) del hogar	36,540	20.4	31,028	32.6	5,512	6.6
Esposo(a) o compañero(a)	24,369	13.6	595	0.6	23,774	28.3
Hijo(a)	98,861	55.2	55,843	58.7	43,018	51.2
Otros parientes y no parientes	19,468	10.9	7,698	8.1	11,770	14.0
Estado conyugal						
Soltero(a)	105,640	58.9	58,514	61.5	47,126	56.1
Casado(a) o unido(a)	60,422	33.7	32,511	34.2	27,911	33.2
Viudo(a), separado(a), divorciado(a)	13,176	7.4	4,139	4.3	9,037	10.7
Tiempo buscando trabajo						
4 semanas o menos	73,901	41.2	41,846	44.0	32,055	38.1
Entre 5 y 8 semanas	26,637	14.9	15,389	16.2	11,248	13.4
Entre 9 y 12 semanas	11,154	6.2	5,737	6.0	5,417	6.4
Entre 13 y 16 semanas	6,189	3.5	4,387	4.6	1,802	2.1
Más de 16 semanas	61,357	34.2	27,805	29.2	33,552	39.9
Jornada la que busca						
Tiempo completo	143,502	80.1	83,088	87.3	60,414	71.9
Tiempo parcial	35,736	19.9	12,076	12.7	23,660	28.1
Tipo de trabajo que busca						
Empleado privado, obrero(a) o peón(a)	94,385	52.7	59,369	62.4	35,016	41.6
Empleado(a) público o como empleado del gobierno	19,643	11.0	5,678	6.0	13,965	16.6
Empleado(a) en casa particular	5,370	3.0	-	-	5,370	6.4
Instalar su empresa, negocio, finca o comercio	7,351	4.1	3,661	3.8	3,690	4.4
Lo que salga	52,489	29.3	26,456	27.8	26,033	31.0
Experiencia laboral						
Buscó por primera vez	45,249	25.2	17,171	18.0	28,078	33.4
Trabajó antes	133,989	74.8	77,993	82.0	55,996	66.6
Nivel educativo						
Ninguno	3,056	1.7	1,686	1.8	1,370	1.6
Primaria incompleta	27,109	15.1	18,355	19.3	8,754	10.4
Primaria completa	21,501	12.0	10,385	10.9	11,116	13.2
Secundaria incompleta	31,432	17.5	19,343	20.3	12,089	14.4
Secundaria completa	69,877	39.0	34,836	36.6	35,041	41.7
Superior incompleta	22,180	12.4	9,208	9.7	12,972	15.4
Superior completa	4,083	2.3	1,351	1.4	2,732	3.2

Fuente: ENEI, 2012

[Descargar en Excel](#) 

ANEXO 4: Estimadores

Cuadro 1. Tasa a nivel Nacional

(Población de 15 años o más de edad)

Descripción	Estimado	Error típico	Precisión	Intervalo de confianza 95%	
Tasa global de participación	0.6519	0.0071	0.0108	0.6381	0.6658
Tasa global de ocupación	0.9713	0.0027	0.0028	0.9659	0.9766
Tasa bruta de ocupación	0.6332	0.0071	0.0112	0.6193	0.6471
Tasa de subempleo visible	0.1783	0.0093	0.0522	0.1601	0.1966
Tasa de desempleo abierto	0.0287	0.0027	0.0946	0.0234	0.0341

Fuente: ENEI, 2012

Cuadro 2. Dominio Urbano Metropolitano

(Población de 15 años o más de edad)

Descripción	Estimado	Error típico	Precisión	Intervalo de confianza 95%	
Tasa global de participación	0.6423	0.0092	0.0144	0.6242	0.6604
Tasa global de ocupación	0.9330	0.0086	0.0092	0.9162	0.9498
Tasa bruta de ocupación	0.5992	0.0106	0.0177	0.5784	0.6200
Tasa de subempleo visible	0.1605	0.0144	0.0895	0.1324	0.1887
Tasa de desempleo abierto	0.0670	0.0086	0.1278	0.0502	0.0838

Fuente: ENEI, 2012

Cuadro 3. Dominio Resto Urbano

(Población de 15 años o más de edad)

Descripción	Estimado	Error típico	Precisión	Intervalo de confianza 95%	
Tasa global de participación	0.6583	0.0115	0.0175	0.6358	0.6809
Tasa global de ocupación	0.9765	0.0037	0.0038	0.9693	0.9837
Tasa bruta de ocupación	0.6429	0.0118	0.0183	0.6198	0.6660
Tasa de subempleo visible	0.1964	0.0187	0.0951	0.1598	0.2330
Tasa de desempleo abierto	0.0235	0.0037	0.1560	0.0163	0.0307

Fuente: ENEI, 2012

Cuadro 4. Dominio Rural Nacional

(Población de 15 años o más de edad)

Descripción	Estimado	Error típico	Precisión	Intervalo de confianza 95%	
Tasa global de participación	0.6518	0.0120	0.0184	0.6283	0.6752
Tasa global de ocupación	0.9835	0.0037	0.0037	0.9763	0.9907
Tasa bruta de ocupación	0.6411	0.0116	0.0181	0.6184	0.6637
Tasa de subempleo visible	0.1738	0.0135	0.0776	0.1474	0.2003
Tasa de desempleo abierto	0.0165	0.0037	0.2230	0.0093	0.0237

Fuente: ENEI, 2012