



# **DIAGNÓSTICO SITUACION DE SAN MUNICIPIO DE SANTA EULALIA DEPARTAMENTO DE HUEHUETENANGO**

**JULIO 2017**

I. INTRODUCCIÓN.....	4
II. RESUMEN EJECUTIVO.....	6
III. OBJETIVOS DEL DIAGNÓSTICO: .....	8
a) General:.....	8
b) Específicos: .....	8
IV. METODOLOGÍA .....	9
2. Método de Muestreo.....	9
3. Técnica de Muestreo .....	10
4. Selección de los participantes para el grupo focal .....	12
V. CONTENIDO DEL DIAGNÓSTICO .....	13
1. Descripción Geográfica del municipio .....	13
1.1. Ubicación .....	13
1.2. Colindancias y acceso .....	134
1.3. Historia del municipio.....	136
1.4. Servicios Básicos.....	137
1.5. División política y Administrativa .....	20
1.6. Clima.....	26
1.7. Altitud .....	26
1.8. Producción Agrícola.....	26
1.9. Principales cultivos y afectación .....	27
2. Aspectos Socioeconómicos.....	31
2.1. Mapeo de actores .....	31
2.2. Índice de Escolaridad.....	32
2.4.5. Ventana de los mil días:.....	34
2.5. Comportamiento de la desnutrición aguda .....	34
2.6. Mortalidad .....	36
2.7. Morbilidad Infantil.....	37
2.8. Morbilidad materna .....	37
2.9. Pobreza y Pobreza Extrema .....	38
2.10. Infraestructura Social .....	39
2.11. Composición de los Hogares .....	39
2.12. Principales Fuentes de Ingresos.....	40
2.13. Emigración.....	431

2.14. Inmigración .....	431
2.15. Tenencia de la tierra .....	432
2.16. Análisis del riesgo .....	45
2.17. Amenazas .....	435
2.18. Medios de Vida .....	47
VI. RESULTADOS (Principales hallazgos).....	47
1. Variables e indicadores .....	47
1.1. Disponibilidad .....	50
1.2. Acceso .....	<b>¡Error! Marcador no definido.</b>
1.3. Consumo .....	<b>¡Error! Marcador no definido.</b>
1.4. Aprovechamiento biológico .....	58
VII. CONCLUSIONES: .....	68
VIII. RECOMENDACIONES .....	70
IX. BIBLIOGRAFÍA.....	72
X. ANEXOS .....	73

## I. INTRODUCCIÓN

La Secretaría de Seguridad Alimentaria y Nutricional de la Presidencia de la República (SESAN) con el apoyo de la Agencia Española de Cooperación Internacional para el Desarrollo (AECID) está implementando el proyecto “Fortalecimiento de la Gobernanza local en Seguridad Alimentaria y Nutricional (SAN), en el marco del PESAN 2016-2020”, en el municipio de Santa Eulalia, Huehuetenango; para lo cual se consideró conveniente la realización del diagnóstico de situación SAN que permita identificar los factores o determinantes que tienen una incidencia directa en la SAN y que ponen en riesgo a la población, especialmente en lo referente a:

- El comportamiento de los indicadores y sus variables relacionadas con la SAN.
- La caracterización de los grupos de población con mayor riesgo a INSAN.
- Identificación oportuna los problemas prioritarios relacionados con la Seguridad Alimentaria y Nutricional.
- Fortalecimiento del trabajo interinstitucional en el marco de la COMUSAN, para orientar y mejorar el accionar estratégico, motivando el interés objetivo de las inversiones municipales y sectoriales en materia de SAN.
- Diseño, planificación, programación y desarrollo de las intervenciones integrales que toman en cuenta las distintas determinantes de la situación SAN, que contribuyen a prevenir la desnutrición crónica infantil y a mejorar los problemas de la Seguridad Alimentaria y Nutricional.
- Fortalecimiento del monitoreo, evaluación y seguimiento de las intervenciones, con énfasis en la población con mayor vulnerabilidad e impacto de las acciones.

El diagnóstico de situación SAN, será la primera medición de los indicadores de los cuatro pilares de la SAN contemplados en el diseño de las intervenciones orientadas a mejorar la Seguridad Alimentaria y Nutricional en el municipio, por ende permitirá conocer el valor de los indicadores al momento de iniciarse las acciones planificadas, es decir, establecerá el “punto de partida” de las intervenciones de SAN en el municipio, que se decidan implementar en el marco de la COMUSAN.

El diagnóstico de situación SAN aporta información útil para tomar decisiones sobre el diseño y la operación de las acciones de Seguridad Alimentaria y Nutricional e información para el monitoreo, evaluación y seguimiento de las mismas a nivel de resultados e impactos.

Los resultados de éste diagnóstico se convierten en insumos para la realimentación de los procesos de Gobernanza en SAN y para el replanteamiento de nuevas estrategias y acciones, que permitan el logro de los resultados propuestos por la COMUSAN en la temática de SAN a nivel municipal.

## II. RESUMEN EJECUTIVO

La Secretaria de Seguridad Alimentaria y Nutricional- SESAN- como parte de su gestión, ha coordinado con los integrantes de la COMUSAN el desarrollo del presente diagnóstico de situación SAN en el municipio de Santa Eulalia del departamento de Huehuetenango, el cual tiene como objetivo aportar información útil y actualizada para tomar decisiones y los indicadores de SAN que deben de tomarse como base para realizar la planificación, el monitoreo, evaluación y seguimiento de las acciones de SAN a nivel de efectos e impactos.

La información obtenida será útil para promover cambios tanto en los conocimientos técnicos operativos, así como en la forma de organización, coordinación y articulación de acciones con los actores locales, autoridades municipales, líderes comunitarios, integrantes de la COMUSAN y personal de las instituciones con presencia en el municipio para que puedan apoyar la implementación de planes integrales de SAN, que contribuya a la prevención de la desnutrición crónica infantil y el mejoramiento de la SAN en el territorio; así como la promoción y fortalecimiento de la gobernanza local en SAN.

El diagnóstico municipal en SAN es una herramienta de uso colectivo, tanto para generar la información, como para utilizar la misma. Por esta razón el diagnóstico no es, ni se ha concebido como una herramienta para uso de SESAN sino como un instrumento de uso interinstitucional a nivel municipal.

Para este diagnóstico la metodología que se utilizó al recolectar la información y que permitió construir el mismo fue totalmente participativa pues se realizó mediante entrevistas a técnicos institucionales que integran la COMUSAN y grupos focales de líderes comunitarios de las comunidades que fueron seleccionadas en la muestra.

Los hallazgos más importantes de este estudio se refieren a las variables de los cuatro pilares de la SAN, los cuales son: disponibilidad, acceso, consumo y aprovechamiento biológico.

Con este estudio logramos evidenciar que la mayoría de las familias en las comunidades se dedican al cultivo de maíz, frijol, café en sus propias tierras, en su mayoría no siembran un gran porcentaje de alimentos y lo poco que cosechan solamente sirve para reserva de sobrevivencia un trimestre del año, después deben comprar sus alimentos, lo que no ayuda a que tengan una vida digna ya que el salario que devengan en el jornal es muy poco, no se llega ni al 50% de lo propuesto por el ministerio de trabajo.

Nos damos cuenta que el aprovechamiento biológico no se ha dado en un 100% se ha logrado llegar un máximo de cobertura de un 80%, existen muchos factores que impiden el acceso a los servicios de salud como la falta de recurso, el acceso a las comunidades, la lejanía donde se sitúan los puestos y centros de salud, la falta de promoción y divulgación de los servicios y la falta de interés de las personas por visitar los mismos.

### **III. OBJETIVOS DEL DIAGNÓSTICO:**

#### **a) General:**

1. Proporcionar información consolidada y actualizada de SAN, que permita a los tomadores de decisión, atender oportunamente las necesidades de la población con mayor vulnerabilidad, del municipio de Santa Eulalia, Huehuetenango.

#### **b) Específicos:**

1. Documentar y registrar el comportamiento temporal y espacial de las variables e indicadores que tienen una incidencia directa en la SAN.
2. Identificar tempranamente los factores o situaciones relacionados con la SAN y que puedan poner en riesgo a la población.
3. Proveer información actualizada y pertinente a la COMUSAN que les permita tomar decisiones en el diseño o replanteamiento de planes con acciones integrales a corto plazo y la asignación de recursos a nivel municipal.
4. Establecer un proceso de formación para el fortalecimiento de las capacidades técnicas institucionales que permitan desarrollar acciones integrales efectivas en respuesta a las necesidades detectadas.



## **IV. METODOLOGÍA**

La metodología que se utilizó para recolectar la información y que permitió construir el diagnóstico de SAN fue de carácter participativa pues se realizó mediante entrevistas a Directores Departamentales de entidades gubernamentales, técnicos institucionales que integran la COMUSAN y grupos focales de líderes comunitarios de las comunidades que fueron seleccionadas en la muestra.

### **1. Coordinación**

Se realizaron las coordinaciones correspondientes a nivel municipal y comunitario con personal de la COMUSAN y otros actores involucrados, incluido técnicos de SESAN, Consejos Comunitarios de Desarrollo y con los líderes comunitarios de cada uno de los estratos objeto del estudio. La razón principal fue informarles sobre los objetivos del presente estudio, se solicitó el apoyo para su desarrollo.

Cada actividad facilitada se hizo en coordinación con los integrantes de la COMUSAN y se llevó a cabo la capacitación y estandarización de los técnicos de campo que aplicó las encuestas.

Tanto a nivel municipal y de comunidades se informó sobre el estudio a las autoridades correspondientes, miembros de la COMUSAN, representantes de las instituciones y líderes comunitarios, a quienes se les requirió de su colaboración y apoyo para que la población de las áreas estuvieran enteradas adecuadamente de éste proceso. Esto facilitó que las personas claves proporcionaran la información necesaria para la aplicación de las encuestas.

### **2. Método de Muestreo**

Para elaborar el diagnóstico se entrevistó un grupo focal en 6 comunidades del municipio. La selección de las comunidades en las cuales se realizó las consultas como parte del muestreo para elaborar el diagnóstico se realizó en dos fases:

- a. Se generó un perfil territorial del municipio donde se agruparon las comunidades en 3 estratos según el criterio de altitud en comunidades de la parte alta, media

y baja. La intención de generar estratos, es que cada estrato sea lo más distinto posible uno del otro.

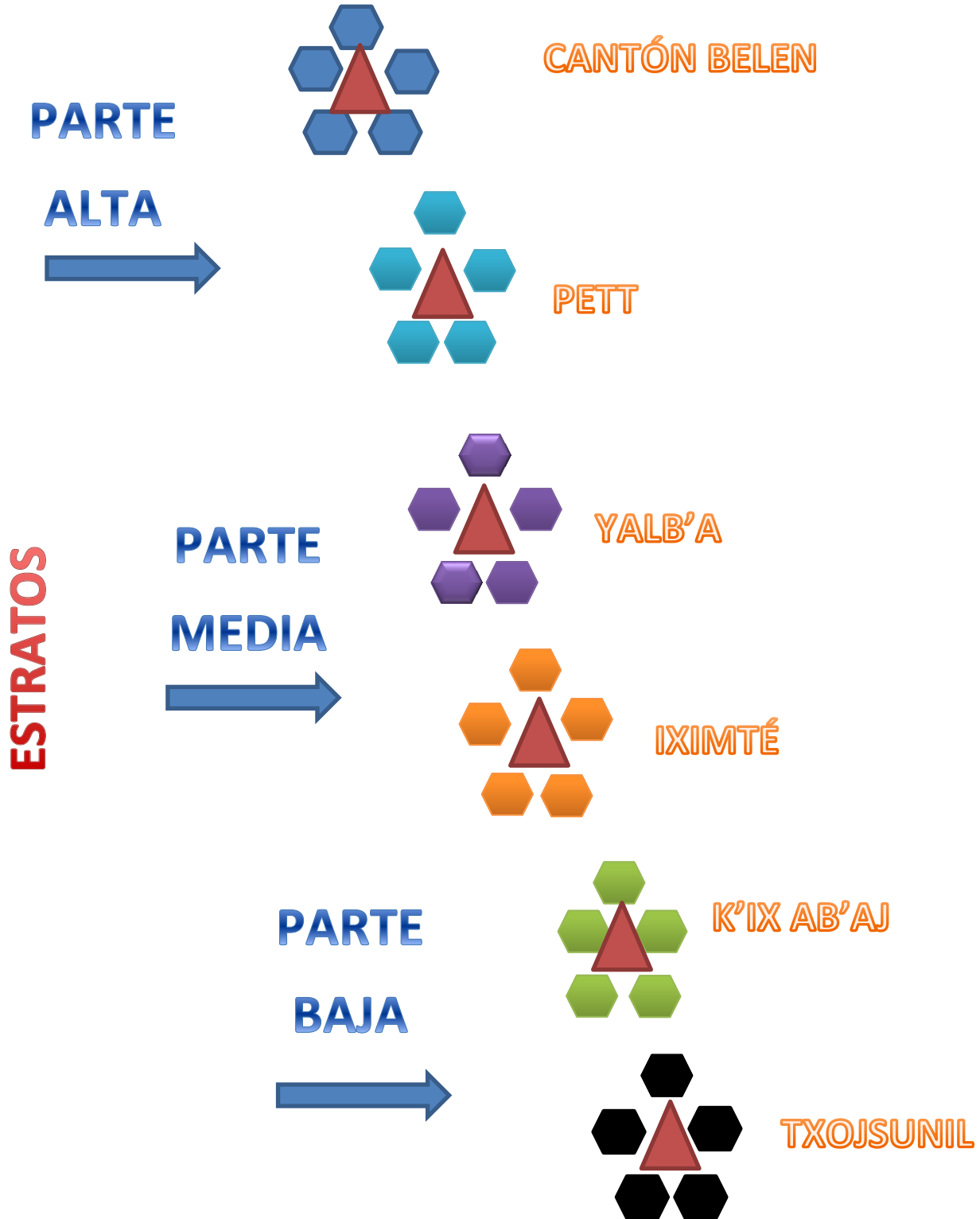
- b. Dentro de cada estrato, se seleccionaran 2 comunidades que formarán un conglomerado en el cual se necesita que éstas sean lo más parecidas posible entre sí. El criterio para seleccionar las comunidades fue que éstas tuviesen el mayor porcentaje de desnutrición crónica, según el IV Censo de Talla en Escolares de Primer Grado del Sector oficial.

### **3. Técnica de Muestreo**

Las comunidades seleccionadas para realizar el diagnóstico fueron, para el estrato alto: Pett, Cantón Belén, en el estrato medio se seleccionaron: Yalb'a, Iximte' y en el estrato bajo, K'ix Aba'aj, Txojsunil. El grafico siguiente muestra el perfil territorial y la estratificación utilizada en el municipio.

Gráfico No. 1

COMUNIDADES MUESTRADAS  
SANTA EULALIA, HUEHUETENANGO



#### **4. Selección de los participantes para el grupo focal**

El suministro de datos para abastecer las boletas fue obtenido a través de grupos focales, los cuales estuvieron integrados por informantes calificados que aportaron la mayor cantidad y calidad de información en relación a los indicadores que se ha seleccionado para el diagnóstico. En este proceso se entrevistó a un informante clave de cada comunidad, el criterio para seleccionar ésta persona, lo definió el entrevistador tomando en cuenta la naturaleza de la información a capturar.

Los grupos focales estuvieron integrados por un conjunto entre 8 y 12 personas. Aunque los participantes en cada comunidad fueron diversos, en general las personas que los integraron fueron:

- a. Integrantes del COCODE de la comunidad
- b. Alcalde auxiliar
- c. Promotor agrícola (integrantes del CADER)
- d. Lideresas comunitarias (madres guías, educadoras, etc.)
- e. Comadróna
- f. Maestro
- g. Líderes religiosos
- h. Líderes y lideresas de grupos organizados que reciben apoyo de programas del gobierno (transferencias monetarias, insumos agrícolas, asesoría técnica, etc.)
- i. Facilitador/a comunitario de salud o su equivalente
- j. Representantes de ONG locales activas en la comunidad
- k. Personas implicadas en resolución y arbitraje de disputas tradicionales a nivel local

#### **5. Procesamiento de los datos**

El ingreso de los datos se llevó a cabo en una base de datos creada para el efecto en programa Excel. Se realizó la verificación de los datos, con lo cual se garantiza un 0% de error de digitación. La precisión de los datos ingresados fue verificada continuamente.

## **6. Análisis de los datos**

El análisis se hizo en función del marco de resultados y hallazgos obtenidos (variables de indicadores de los 4 pilares de la SAN). Los resultados se presentan en tablas de salida debidamente ponderados y con los intervalos de confianza establecidos para cada dato en particular.

## **7. Elaboración del Informe**

De acuerdo al Plan de Análisis de los datos se procedió a elaborar el informe final del Diagnóstico, del cual emanan conclusiones y recomendaciones.

## **V. CONTENIDO DEL DIAGNÓSTICO**

En este informe técnico se presenta una caracterización del municipio y los principales resultados del diagnóstico de situación SAN del municipio de Santa Eulalia, Huehuetenango con una propuesta de los indicadores que, en materia de Seguridad Alimentaria y Nutricional, deben de tomarse como base para medir el logro de los resultados y acciones a implementarse en el marco de la COMUSAN. Los resultados se presentan por cada pilar de la SAN, midiendo en cada caso la situación actual en relación a cada variable.

### **1. Descripción Geográfica del municipio**

#### **1.1. Ubicación**

Tomando como referencia el parque central del municipio de Huehuetenango y el casco urbano de Santa Eulalia su distancia es de 87 Kilómetros, se ubica al norte del departamento de Huehuetenango, es parte de la Región Nor- Occidental del país.

La ciudad capital dista 355 kilómetros y se ubica en las coordenadas latitud norte 15°43'55" y longitud oeste 91°27'31" a una altura de 2,580 metros sobre el nivel del mar. Se ingresa por la carretera asfaltada de la ruta nacional 9-N que lo comunica con Soloma y Santa Eulalia; y de la capital a la cabecera departamental por la ruta interamericana CA-1 (García Ovalle, Mario Ovidio, 2007).

## 1.2. Colindancias y acceso

El municipio tiene una extensión territorial de 292 km<sup>2</sup>, posee una densidad poblacional de 150 habitantes por km<sup>2</sup>, colinda al norte con San Mateo Ixtatán y Barillas; al sur con Soloma y San Rafael la Independencia; al oeste con San Sebastián Coatán y San Rafael la Independencia municipios del mismo Departamento; y al este con Chajul y Nebaj (del departamento de Quiché) (García Ovalle, Mario Ovidio, 2007).

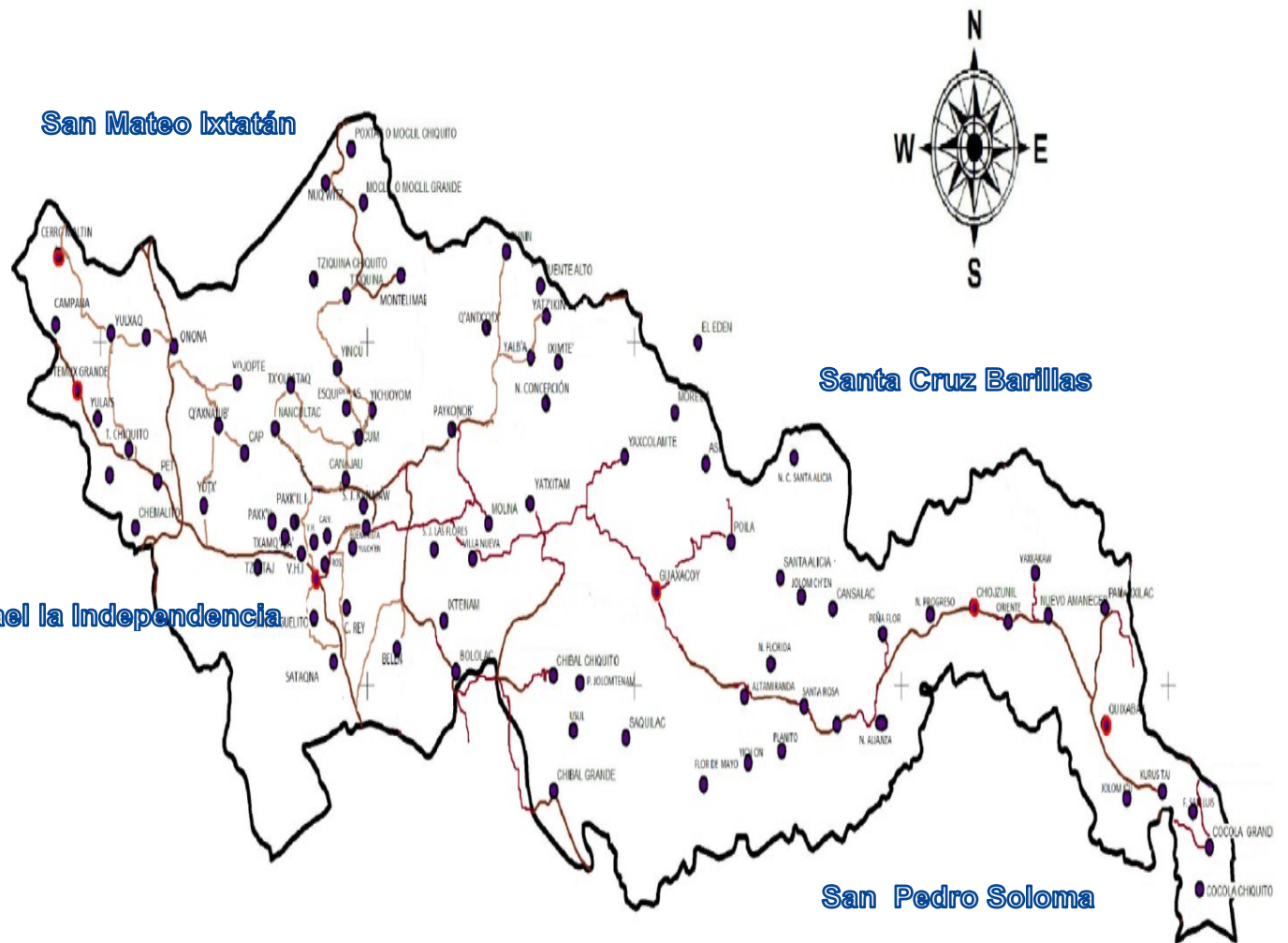
El municipio está dividido en ocho aldeas, cincuenta caseríos, cinco fincas, un paraje y el pueblo lo cual hace un total de sesenta y cinco lugares poblados (INE, 2002). El municipio de Santa Eulalia se divide en trece aldeas, cincuenta y seis caseríos, trece cantones, una finca y el casco urbano, lo cual hace un total de ochenta y cuatro lugares poblados, los cuales integran siete micro regiones sin personalidad jurídica.

Bajo acuerdo municipal se encuentran registrados ochenta y cuatro lugares poblados de los cuales bajo la categoría de aldea están trece y cinco no están legalmente registradas en el Instituto Geográfico Nacional, siendo necesario su análisis y trámite correspondiente.

## UBICACIÓN GEOGRAFICA DEL MUNICIPIO:

### Mapa No. 1

Ubicación geográfica del Municipio de Santa Eulalia, Departamento de Huehuetenango.



### **1.3. Historia Del Municipio:**

Municipio de origen precolombino, fue fundado a mediados del siglo XVI como parte del cuadro de Soloma, inicialmente era la aldea Paiconop, cuyo nombre significa “pueblo viejo”, durante los años 1549 y 1550.

En el año 1600 Santa Eulalia era un pueblo que pertenecía al convento de Chiantla; fue elevado a la categoría de municipio por acuerdo gubernativo del 21 de mayo de 1924.

El Q'anjob'al es el idioma indígena predominante en Santa Eulalia, aunque también hablan y entienden el español, se dedican al cultivo del maíz, trigo, caña de azúcar y frutas tropicales. Así mismo, a la elaboración de tejidos típicos de algodón, artículos de cestería, jarcia, instrumentos musicales y muebles de madera, trenzas y sombreros de palma, candelas y artículos de cuero.

El maíz ocupa el 60% de la producción total del municipio, seguido del café orgánico con una participación del 22%; cardamomo 11%; frijol 4% y trigo 2%.

La tendencia en el uso de suelos continúa distribuida de manera similar a 1979, los cultivos del maíz conjuntamente con el frijol predominan por su orientación para autoconsumo. El cultivo del café orgánico y cardamomo ha cobrado importancia debido a la alta demanda internacional por su calidad.

En este municipio se encuentran los sitios arqueológicos Captelac, Cuncurús, El Naranjo, Santa Eulalia y Yulquet, son varios los afluentes que bañan a este municipio, siendo 20 ríos entre los que podemos mencionar Asil, Cunín, Pananlajchal, San Juan, Yulcol, Yoch; 16 riachuelos como el Chibal, Chibilá, Ixcaquil, Ixjoyam, etc.; y los arroyos Guogüi y la Meona.

Santa Eulalia cuenta con la presencia de la imponente sierra de los Cuchumatanes, con varias montañas como Virgen de Guadalupe, Yaquixcab y otras, así como con 18 cerros que rodean su territorio y lo hacen quebrado.



## **1.4. Servicios básicos**

Los servicios básicos o esenciales, satisfacen necesidades colectivas, tales como: Salud, agua, drenajes, electricidad, limpieza de calles y extracción de basura.

### **1.4.1. Agua, energía eléctrica y drenaje**

En el Municipio existen dos tipos de servicio de agua entubada: El primero es surtido en el área urbana por la municipalidad, canalizado desde un nacimiento. El segundo es abastecido en el área rural por el proyecto Desarrollo.

La energía eléctrica la proporciona el Instituto Nacional de Electrificación –INDE-, la comercializa la Distribuidora de Energía de Occidente, Sociedad Anónima –DEOCSA-. El servicio de drenaje únicamente cubre la región central. En el área rural la canalización de las aguas servidas es a flor de tierra y para los desechos orgánicos se utilizan pozos ciegos o letrinas.

### **1.4.2. Mercado**

En el casco urbano los días de mercado se realizan los miércoles y domingo, en donde aproximadamente 438 vendedores en puestos permanentes y temporales se ubican en los alrededores de la municipalidad pese a la existencia de un edificio formal con los servicios de agua, drenaje y energía eléctrica. En las comunidades de Jolom K´u, Chojzunil y Quixabaj existen instalaciones de mercado que funcionan los martes y sábados.

### **1.4.3. Servicio de extracción de basura**

La Municipalidad realiza este servicio sin costo comercial, la limpieza de calles aledañas se efectúa todos los días por las noches a los alrededores del centro del Municipio, la recolección se realiza cada viernes por medio de un camión.

Los desechos se trasladan a un barranco en el caserío Cunín. En el área rural se emplea los desechos sólidos como abono orgánico para la siembra, la basura compuesta por plástico es incinerada. Este servicio cubre únicamente el 16% del área urbana del Municipio.

#### **1.4.4. Cementerio**

El cementerio de la cabecera municipal se encuentra situado en el casco urbano a unos trescientos metros del centro y a un costado del cantón Vista Hermosa, reúne las condiciones mínimas exigidas por los códigos de sanidad, su mantenimiento y aseo lo realizan las personas que tienen familiares sepultados en dicho lugar.

#### **1.4.5. Salón municipal**

El pueblo posee un salón de usos múltiples, como parte de las instalaciones de la Municipalidad, se usa para eventos sociales, culturales, educativos y para almacenar productos agrícolas en temporadas de cosechas. Se inauguró en 2003. En cada una de las aldeas y caseríos existen salones sociales construidos con apoyo municipal y el esfuerzo conjunto de los vecinos.

#### **1.4.6. Biblioteca**

La biblioteca municipal, fundada en agosto de 2003 atiende un promedio diario de 20 personas. En ésta, existen libros utilizados desde el nivel pre primario hasta algunos textos universitarios. Cuenta con un inventario de 420 libros, 20 enciclopedias, discos compactos y videocasetes.

#### **1.4.7. Medios de comunicación**

El Municipio cuenta con los siguientes:

##### **1.4.7.1. Red vial**

El principal acceso al municipio de Santa Eulalia se efectúa por carretera asfaltada, comunica al sur con los municipios de San Pedro Soloma, San Juan Ixcoy y con la cabecera departamental. Al norte, por carretera de terracería se comunica con los municipios de San Mateo Ixtatán y Santa Cruz Barillas, al occidente con los municipios de San Rafael la Independencia y San Sebastián Coatán. La comunicación entre la cabecera municipal y los centros poblados es por medio de caminos de terracería, tramos carreteros asfaltados y veredas.

### **1.4.7.2. Transporte**

Existe transporte para las aldeas cercanas por medio de microbuses, que pertenecen a la Asociación de Transportistas de Santa Eulalia, así como la utilización de vehículos privados (pick-up y camión pequeño) que transitan por las zonas donde no tienen acceso los microbuses, el cual es prestado por personas particulares. La cobertura es del 86% de los hogares.

Es importante mencionar que las vías de transporte urbano y extraurbano pasan por el centro convirtiendo este punto en un lugar crítico y en un futuro será peor, así mismo por encontrarse el centro en un punto alto muchos de los caminos que conectan el centro se convierten en un punto alto de accidentes .

Se divide en transporte de pasajeros (urbano y extraurbano), carga, y encomiendas. Para acceder al mismo, se utiliza la ruta de los transportes que van de Huehuetenango al municipio de Barillas o de Huehuetenango a Santa Eulalia, debido a que Santa Eulalia se encuentra intermedio entre los municipios ya mencionados. El municipio no cuenta con transporte de la capital al municipio.

Dentro del municipio se cuenta con transporte para las aldeas de Temux Grande, Temux Chiquito, Bololac, Ixtenam, Tzeltaj, Paxquil, Paiconop, Nancultac, Yixjoyam, Muq'anjolom, Belén y Pet y pertenecen a la Asociación de Microbuseros Eulalense.

Para el resto de aldeas se utilizan vehículos privados (pick-up y camión pequeño) que transitan por las zonas donde no tienen acceso los microbuses, el cual es prestado por personas particulares.

La mayor cantidad de usuarios del transporte son habitantes del área rural, quienes viajan a la Cabecera Municipal para adquirir bienes para el consumo, utilizar los servicios de salud o bien para trasladarse a sus lugares de trabajo.

En las aldeas Quixabaj, Cocolá Chiquito, Chibal Grande y Chibal Chiquito cuyos caminos son intransitables por automotores en época de invierno, el único medio para movilizarse es a pie o por semovientes (caballos y burros) que los conducen al lugar

más cercano en que se dispone de transporte vehicular.

De acuerdo a las aldeas principales el tiempo en horas que se necesita para llegar a cada micro región dentro del municipio, siendo la micro región tres la de mejor tiempo iniciando desde la cabecera.

## **1.5. División política y administrativa**

La división política y administrativa del Municipio se describe a continuación:

### **1.5.1. División política**

El 17 de octubre de 1888 según Acuerdo Gubernativo de esa fecha, seis aldeas del Municipio pasaron a formar parte del Municipio de Barillas: Nuca, Cheque, Lauconde, Balli, Coxtac y Santa Cruz Yalmux.

Pett, en la actualidad se reconoce como aldea, registrada en el censo de 1994 como caserío. De 1994 a 2004 el número de caseríos aumentó en 11. El pueblo se encuentra dividido en los siguientes cantones: Cantón Centro, Cristo Rey, Buena Vista, San Miguelito, Vista Hermosa I y II, Calvario, Rosario y Tzatacná. El número de fincas también aumentó en 4, para el año 2004.

### **1.5.2. División administrativa**

La división administrativa se refiere al ordenamiento interno del Municipio para cumplir los objetivos del gobierno local. El gobierno municipal está constituido por las siguientes autoridades:

Un Alcalde Municipal que preside la Corporación, dos Síndicos (I y II), cinco Concejales (I al V), designados por el sistema de mayoría y minorías representativas del voto popular, y 126 Alcaldes Auxiliares, representantes directos y designados por el Alcalde, que ejerce jurisdicción en todas las aldeas, caseríos y cantones.

**1.5.3. División del municipio de Santa Eulalia Huehuetenango por Micro Regiones:**

MICROREGIÓN I		Kms	MICRO REGIÓN II	
Cantón Centro		0	1	Aldea Pett
Cantón Rosario		0.400	2	Caserío Yotx´ de la aldea Pett
Cantón Calvario		0.800	3	Caserío Muqan Jolom de la Aldea Pett
Cantón Buena Vista		1	4	Caserío Ononá de la aldea Pett
Cantón Yul ch´en		1	5	Caserío xij ch´en, aldea pett.
Cantón Cristo Rey		0.800	6	Aldea Temux Chiquito
Cantón Belén		5	7	Caserío Yula´Is, Aldea Temux Chiquito
Cantón Sataq na		1	8	Caserío Yulxaq, Aldea Temux Chiquito
Cantón San Miguelito		0.800	9	Paraje la t´ak, aldea temux chiquito.
Cantón Vista Hermosa uno		0.900	10	Aldea Temux Grande
Cantón Vista Hermosa		0.900	11	Caserío Campana, Aldea Temux Grande
Cantón Paxk´il Uno		1. <sup>1</sup> / <sub>2</sub>	12	Caserío Cerro Maltin, Aldea Temux Grande
Cantón Paxk´il		2		
Cantón Tzeltaj		1. <sup>1</sup> / <sub>2</sub>		
Paraje Txam Q´aja´		1		

MICRO REGIÓN III		MICRO REGIÓN IV	
1	Aldea Nak'uldaq	1	Aldea Payconob'
2	Caserío Xojob'te', Aldea Nank'uldaq	2	Caserío Q'antx'otx', Aldea Payconob'
3	Caserío Q'axnajub', Aldea Nank'uldaq	3	Caserío Yalb'a, Aldea Payconob'
4	Caserío Q'ap, Aldea Nank'uldaq	4	Caserío Yatz'iquin, Aldea Payconob'
5	Caserío Tx'olpataq, Aldea Nank'uldaq	5	Caserío Iximte', Aldea Payconob'
6	Caserío Txojkun, Aldea Nank'uldaq	6	Caserío Nueva Concepción, Aldea Payconob'
7	Caserío Kanajaw Xixil Laq, Aldea Nank'uldaq	7	Paraje Cunin, Aldea Payconob.
8	Caserío San José Kanajaw, Aldea Nank'uldaq	8	Caserío Molna, Aldea Payconob'
9	Caserío Yich Joyom, Aldea Nk'uldaq	9	Aldea Yich Tenam
10	Caserío Esquipulas, Aldea Nak'uldaq	10	Caserío Villa Nueva, Aldea Yich Tenam
11	Caserío Yink'u, Aldea Nak'uldaq	11	Caserío San José las Flores
12	Aldea Moq'lil Grande	12	Caserío Bolol Laq, Aldea Yich Tenam
13	Caserío Tz'iquina Chiquito, Aldea Moq'lil Grande	13	Caserío Ya txitam, Aldea Yich Tenam
14	Caserío Tz'iquina Grande, Aldea Moq'lil Grande	14	Aldea Chi'b al Grande
15	Caserío Montelimar, Aldea Moq'lil Grande	15	Caserío Chi'b'al Chiquito, Aldea Ch'ib'al Grande
16	Caserío Moq'lil Chiquito, Aldea Moq'lil Grande.	16	Caserío Usul, Aldea Ch'ib'al Grande
17	Caserío N'uq 'witz Aldea Moq'lil Grande.	17	Paraje Jolom Tenam, Aldea Ch'ib'al Grande

**MICRO REGIÓN V**

2	Caserío Waxaq Oy, Aldea Yichtenam
3	Aldea Yich On
4	Caserío Flor de Mayo, Aldea Yich On
5	Caserío Altamiranda, Aldea Yich On
6	Caserío Nueva Florida, Aldea Yich On
7	Caserío Planito, Aldea Yich On
8	Caserío Naranjales, aldea Yich On.
9	Aldea Asil
10	Caserío Morelia, Aldea Asil
11	Caserío Poyla´, Aldea Asil
12	Caserío Santa Alicia, Aldea Asil
13	Caserío Nueva Concepción, Santa Alicia, Aldea Asil

**MICRO REGIÓN VI**

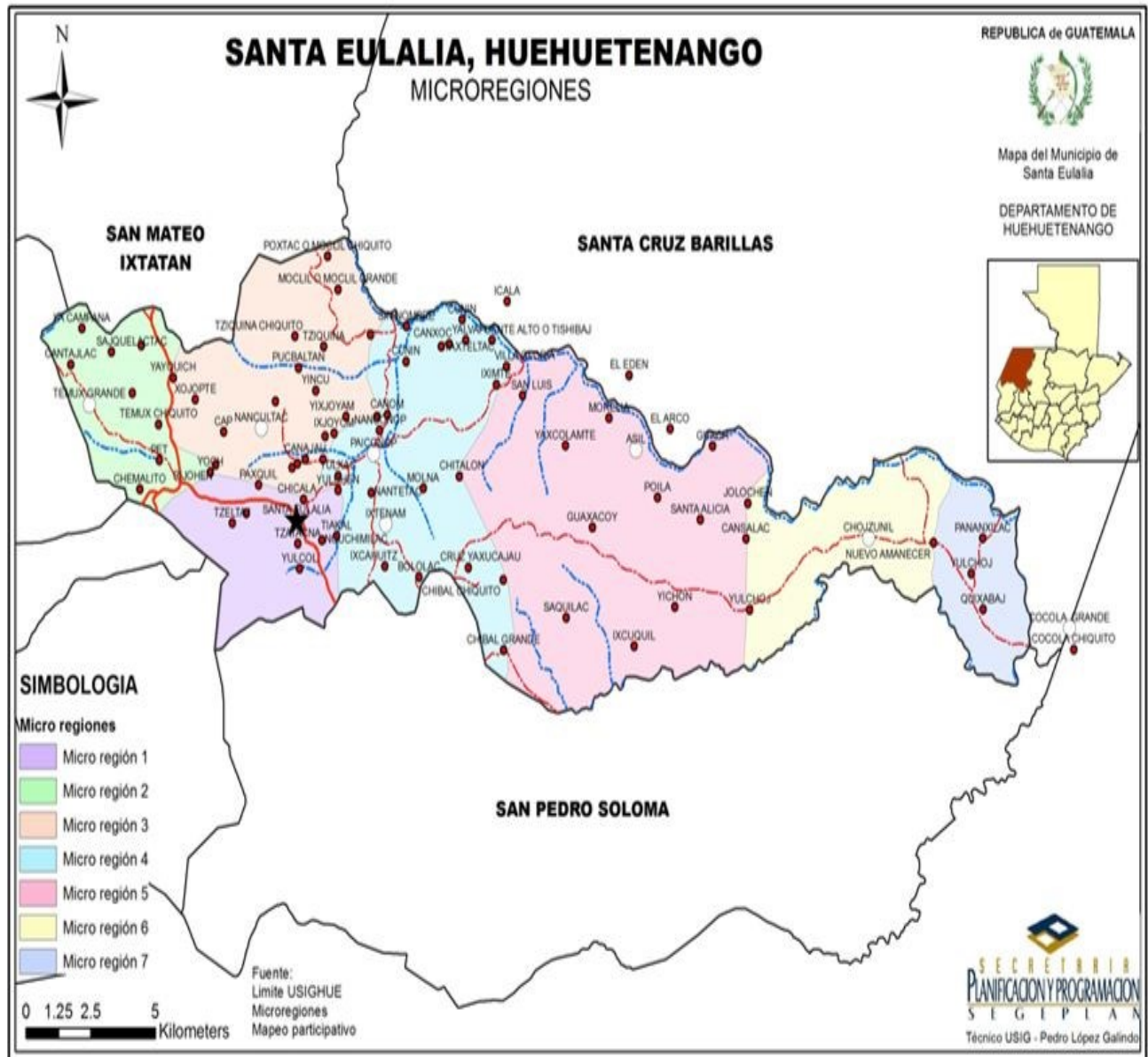
1	Aldea Txojsunil
2	Caserío Jolom Ch´en, Aldea Txojsunil
3	Caserío Q´ansanlaq, Aldea Txojsunil
4	Caserío Nueva Reforma, Aldea Txojsunil
5	Caserío Peña Flor, Aldea Txojsunil
6	Caserío Nuevo Progreso, Aldea Txojsunil
7	Caserío Oriente, Aldea Txojsunil
8	Caserío Yax Kakaw, Aldea Txojsunil
9	Caserío Santa Rosa, Aldea Txojsunil
10	Caserío Nueva Alianza, Aldea Txojsunil

**MICRO REGIÓN VII**

2	Caserío Campamento, Nuevo Amanecer, Aldea K´ix Ab´aj
3	Caserío Panantxilak´, Aldea K´ix Ab´aj
4	Caserío Jolom K´u, Aldea K´ix Ab´aj
5	Caserío Kurus Taj, Aldea K´ix Ab´aj
6	Aldea Q´oq´ola Grande
7	Caserío Q´oq´ola Chiquito, Aldea Q´oq´ola Grande

## MAPA NO. 2

### DIVISION POR MICRO REGIONES DEL MUNICIPIO DE SANTA EULALIA, HUEHUETENANGO.



FUENTE: SEGEPLAN.



**Cuadro No. 1****Población total por grupo etáreo**

<b>COMUNIDAD</b>	<b>&lt; 1 AÑO</b>	<b>1 AÑO</b>	<b>2 AÑOS</b>	<b>3 AÑOS</b>	<b>4 AÑOS</b>	<b>5 AÑOS</b>	<b>15-64 AÑOS</b>	<b>RESTO DE POBLACION</b>	<b>TOTAL</b>
QUIXABAJ	137	114	112	115	115	116	1533	2094	<b>4336</b>
YICHJOYOM	197	204	207	203	197	200	2077	3121	<b>6406</b>
PETT	178	199	199	193	196	196	1954	2729	<b>5844</b>
IXTENAM	247	146	150	146	146	145	1700	2458	<b>5138</b>
TEMUXGRNDE	141	148	146	148	149	147	1790	2749	<b>5418</b>
TXOJSUNIL	133	128	123	120	119	121	1420	1890	<b>4054</b>
WAXAQOY	144	154	146	151	161	153	1627	2355	<b>4891</b>
CANTON CENTRO	99	142	142	144	141	142	1789	2973	<b>5572</b>
CANTON VISTA HERMO SA	179	147	162	168	159	161	1987	3297	<b>6260</b>
CANTON CRISTO REY	101	142	139	138	141	139	1818	2969	<b>5587</b>
<b>GRAN TOTAL</b>								<b>53,506</b>	

Fuente: elaboración propia con datos de la Municipalidad de Santa Eulalia.

## **1.6. Clima**

De acuerdo a información proporcionada por el Instituto de Sismología, Vulcanología y Meteorología e Hidrología –INSIVUMEH-, el municipio de Santa Eulalia es frío, muy húmedo, con invierno benigno, sin estación seca bien definida y su vegetación natural es selva. En las regiones central y occidental prevalece el clima frío, mientras que el oriente es templado.

La cantidad de agua de lluvia que se precipita es media anual, durante el último quinquenio se situó en aproximadamente 1,900 milímetros, su mes más lluvioso es septiembre, con una duración de 27 días de lluvia en promedio.

La temperatura máxima reportada en los últimos cinco años fue de 27.5 grados centígrados y la mínima de cero. La temperatura media anual es de 13.

Los vientos se caracterizan por ser moderados durante casi todo el año, con dirección de este a oeste, aumenta la velocidad durante los meses de octubre a diciembre. Su velocidad promedio anual aumentó de 4.1 a 4.7 kilómetros por hora. Es importante resaltar que su comportamiento anual mantiene una tendencia creciente.

## **1.7. Altitud**

La cabecera municipal de Santa Eulalia tiene una altitud promedio de 2,580 metros sobre el nivel del mar, a una latitud de 15° 43' 55" y una longitud de 91° 27'31" y las altitudes del territorio están en un rango de 700 a 3000 metros.

## **1.8. Producción Agrícola**

Según el diagnóstico de la situación actual de la Seguridad Alimentaria y Nutricional los cultivos principales en el municipio de Santa Eulalia, Huehuetenango y las principales afectaciones se muestran en el siguiente cuadro.

La estimación del porcentaje de afectación, fue calculada en relación a una manzana de cultivos producida en las comunidades en su conjunto (plagas, enfermedades y fenómenos naturales).

### 1.9. Principales cultivos y afectación

Como se aprecia en el cuadro siguiente, para el periodo anterior de cosecha, los tres cultivos principales (Maíz, frijol, café) fueron afectados por plagas, enfermedades y fenómenos naturales en proporciones distintas.

**Cuadro No. 2**

#### Principales afectaciones en los cultivos

CULTIVO PRINCIPAL	PRINCIPALES AFECTACIONES EN LOS CULTIVOS			% DE AFECTACIÓN
	PLAGAS	ENFERMEDADES	FENOMENOS NATURALES	
MAIZ	Gusano Rojo	Argenio	Viento	40%
FRIJOL	Gusano de la hoja	Argenio	Sequias	45.3%
	Taltuz	Mosquitos	Heladas	
CAFÉ	Roya	Gallina Ciega	Sequía	50%

Fuente: Elaboración propia, con base en datos del diagnóstico municipal de SAN.

### 1.10. Fuentes de agua abastecimiento de agua:

Existen de más de 21 fuentes de agua, provenientes de las dieciséis microcuencas presentes en el municipio, las cuales deben conservarse, mejorar su infraestructura, para garantizar la dotación y calidad del recurso agua.

En el territorio se encuentra un alto potencial para la generación de energía renovable de bajo impacto y con ello dotar a las comunidades vecinas de la energía necesaria para mejorar sus niveles de vida y así mismo podría hacerse uso de la energía para

actividades económicas y aumentar la productividad del potencial forestal, agrícola, servicios, comercio y artesanal del lugar, dentro de los nacimientos de importancia hidráulica tenemos:

En la aldea Temux Chiquito se localiza el nacimiento de agua que surte de este vital líquido al área urbana, las aldeas de Pett, Temux Grande, Temux Chiquito, los cantones Campana y Cerro Martín. También se encuentran en el municipio las quebradas: Ucpí, Cansalac, Lajcaal, Yaxcalamté, Yatziquín; los Riachuelos: Chibal, Ixcaquil, Molná.

En el cantón Yoch aproximadamente a 300 mts.de la carretera que conduce al municipio de Barillas se encuentra ubicada la laguna Yichahx su acceso es a través de veredas y está rodeada por un bosque húmedo, cuyos alrededores es utilizado para el pastoreo de ovejas.

Además se encuentran los ríos: Asil, Amelco, San Juan, Cobán, Campacajalé, Chanxul, Chojzunil, Cocolá, Cunín, Ibal, Ixtiacal o Tiacal, Ixtenam, Nancultac, Oxlajuntax, Paiconop, Pajijlá, Panalajachal, Tziquiná, San Juan, Yalquich, Yatzunún, Yoch o Pett, Yulá Ixcap y Yulcol con potencial para la generación de diversas actividades productivas.

Algo importante a considerar es la contaminación que están teniendo los ríos Nancultac y Pett por desechos sólidos y aguas servidas que mediante drenaje urbano desembocan en éstos, por lo que es importante generar un plan maestro de agua con enfoque energético y saneamiento ambiental.

En el río Tiacal se encuentra una planta generadora de electricidad abandonada y que podría abastecer al municipio si se le diera el interés de reconstruirla. Por otro lado el Río San Juan, posee potencial para la generación de energía eléctrica esto según los comunitarios, sin embargo es importante considerar que la población carece de sensibilidad y conocimiento del tema.

En el área urbana existe infraestructura, dotación y manejo del servicio en un porcentaje considerable, existe una cobertura del 61% en el municipio, sin embargo el área rural existe más carencia de agua potable, por ello más de 45 comunidades emplean agua de río, 16 extraen de pozo artesano.

De manera general las autoridades municipales no han tenido una gestión del recurso hídrico adecuado tanto a nivel comunal, municipal, nacional e internacional y por ello hay que propiciar su gestión y administración para dotar ingresos y buen servicio especialmente para la población. La oficina de recursos naturales debe pensar en la integridad de los componentes y tomar en cuenta que la garantía de la dotación y calidad no está en la administración del agua, sino en la preservación y/o conservación para generar agua para beneficio energético local.

## **1.11. Saneamiento ambiental**

### **1.11.1. Desechos sólidos y líquidos**

En el municipio de Santa Eulalia no cuenta con un sistema integral para el manejo de los desechos sólidos y líquidos, así mismo no cuenta con estadísticas y documentos técnicos que permita mejorar la situación de la población del área urbana y rural.

Para el área urbana, la cual está conformada por trece cantones y un casco urbano, el servicio de recolección es proporcionado por la municipalidad los días jueves y domingo día de mercado el cual es insuficiente para garantizar concienciación, recolección, transporte, disposición y manejo socioeconómico de la basura, los cantones y el área rural no son cubiertos con este sistema; prefieren quemar la basura, tirarla en barrancos, lotes, calles y drenajes naturales; sobre todo en los Ríos Nancultac y Pett, el cual es utilizado por pobladores para diversos usos socioeconómicos aguas abajo.

El casco urbano es el único que cuenta con sistema de drenaje, el cual es insuficiente para garantizar el servicio, así mismo no cuentan con una planta de tratamiento de las aguas servidas para garantizar el manejo y producción del sistema de tratamiento, por lo que los desechos líquidos desfogon sus aguas en los ríos Nancultac y Pett

generando problemas sociales en las partes bajas, debido a que pobladores emplean el agua para diversos usos socioeconómicos.

En el área rural de acuerdo a las memorias de salud, el 100% de viviendas cuentan con letrinas y drenaje, por lo que los pobladores indican que esto no es así, debido a que existen altas carencias en estos sistemas y que influyen grandemente en la muerte materna infantil (MSPAS).

## **1.12. Zonas de vida**

El municipio de Santa Eulalia su predominancia geológica y roca madre pertenece a Tierras Altas Sedimentarias, del gran paisaje cordillera de los Cuchumatanes y las unidades fisiográficas montañas fuertemente escarpadas, donde predominan principalmente cuatro unidades bioclimáticas o llamadas zonas de vida siendo estas: Bosque húmedo Montano Bajo Subtropical (8.5%), Bosque muy húmedo Montano Subtropical (7.9%), siendo los predominantes Bosque muy húmedo Montano Bajo Subtropical (51.1%) y Bosque muy húmedo Subtropical Cálido (32.5%).

### **1.12.1. Bosque muy húmedo Montano Bajo Sub-tropical –bmh-MB**

(cubre el 51.1% del territorio). Precipitación anual de 1000 a 2000 milímetros, temperatura media anual de 12° a 18° centígrados. Suelos: son superficiales de textura mediana de pobre a imperfectamente drenados. Profundas texturas pesadas bien drenadas, de color gris oscuro a negro. Estas condiciones potencializan cultivos como: hortalizas, flores, frijol, maíz, papa, pastos, avena, cebada, trigo y frutales deciduos.

### **1.12.2. Bosque muy húmedo sub-tropical cálido –bmh-S(c)**

(cubre el 32.5% del territorio). Precipitación anual de 1000 a 2000 milímetros, temperatura media de 18° a 24° centígrados, los suelos son superficiales de textura mediana de pobre a imperfectamente drenados, color gris oscuro a negro. Su uso potencial es para prados, bosques de protección y producción.

### **1.13. Topografía y orografía**

Los terrenos del municipio son ondulados y fuertemente quebrados, lo cual hace difícil la construcción de cualquier tipo de infraestructura, sin embargo el municipio de Santa Eulalia está construida en ellas, entre las montañas apreciadas por su población están: Yaiquich, Chenxul, Jomcoj, Sajchuchej, Yaquixcab, Yaxucajau, Virgen de Guadalupe, Yulacabtitzil, Yichon, Yatzritam y Chitalom. En cuanto a la orografía, el municipio cuenta con los cerros de Agualhuitze, Muq'anjolóm, Yachitán, Yaxcalamté, Anonal, Chenxul, Jomcoj, Cangulchej, Chumajté, Sucbanun, Quixabaj, Tzuguanuc, Ixcalamté, Cancanchej, Guorguí, Martín, Shigchén, y Tres Cruces.

Lo importante de estos complejos montañosos y orográficos es que presentan oportunidades para poder desarrollar dinámica económica que vaya en beneficio de los pobladores, si tomamos en cuenta que a la fecha la cabecera municipal presenta condiciones para poder pernotar, ello implica la caracterización del sitio y promover sus potencialidades para que propios y extraños visiten y conozcan las tradiciones, sitios sagrados y sus sitios arqueológicos del municipio.

## **2. Aspectos Socioeconómicos**

### **2.1. Mapeo de actores**

En el siguiente gráfico se muestra la presencia institucional y la coordinación y articulación que se desarrolla entre ambas, en el municipio de Santa Eulalia, como se aprecia, el gobierno municipal es la entidad vinculada con todos los actores municipales.

MSPAS, SESAN, MINEDUC, PNC, CUNOROC, RENAP, Juzgado De Paz, CONALFA, OSAR, DMP, DMM, OMRNA, AMEDIPK, ASDIJK, OMDAM, PCI, ASECSA, Iglesia Católica, Pastoral Social, Manos Unidas, son las entidades con más relaciones interinstitucionales presentan.

## Gráfico No. 2

### Relación interinstitucional del municipio de Santa Eulalia.



Fuente: Elaboración propia, mapeo de actores municipio de Santa Eulalia.

## 2.2. Índice de Escolaridad

El cuadro siguiente contiene la tasa neta de escolaridad para el municipio de Santa Eulalia, el indicador se construye dividiendo el número de estudiantes en edad escolar según el nivel educativo dentro del total de población de la misma edad.

Es clara la disminución en la tasa de escolaridad al comparar el nivel primario con el ciclo básico y la más abrupta la reducción de la tasa para el ciclo diversificado.

## Cuadro No. 3

### Tasa neta de escolaridad según nivel para el municipio de Santa Eulalia.

Santa Eulalia	Preprimaria			Primaria			Ciclo Básico			Ciclo diversificado		
	T	H	M	T	H	M	T	H	M	T	H	M
	43.1	43.2	42.9	92.5	94.0	90.9	12.1	12.8	11.4	1.2	1.2	1.2

Fuente: Cifras para el desarrollo humano Huehuetenango, PNUD 2011.



### 2.3. IDH por componente

El índice de desarrollo humano tiene un rango entre 0 y 1 donde cero indica las peores condiciones, el municipio de Santa Eulalia presenta deterioro en los tres indicadores que componen el IDH, sin embargo el que está más lejos de considerarse optimo es el de educación como se puede apreciar en el siguiente cuadro.

#### Cuadro No. 4

##### Índice de desarrollo humano para el municipio de Olopa por componente

Santa Eulalia	IDH	SALUD	EDUCACIÓN	INGRESOS
	0.482	0.555	0.406	0.485

Fuente: Plan de desarrollo municipal

### 2.4. Seguridad alimentaria y nutricional

Se define como: "El derecho de toda persona de tener acceso físico, económico y social, oportuna y permanentemente, a una alimentación adecuada en cantidad y calidad, con pertinencia cultural, preferiblemente de origen nacional, así como a su adecuado aprovechamiento biológico, para mantener una vida saludable y activa" (Ley del Sistema de Seguridad Alimentaria y Nutricional, Guatemala. Decreto 32-2005).

La seguridad alimentaria implica:

**2.4.1. Disponibilidad de alimentos:** La existencia de cantidades suficientes de alimentos de calidad adecuada.

**2.4.2. Acceso a los alimentos:** Acceso de las personas a los recursos a los que se tiene derecho para adquirir alimentos apropiados y nutritivos.

**2.4.3. Utilización Biológica:** Alimentación adecuada, agua potable, sanidad y atención médica, para lograr un estado de bienestar nutricional en el que se satisfagan todas las necesidades fisiológicas.

**2.4.4. Estabilidad:** Para tener seguridad alimentaria, una población, un hogar o una persona, deben tener acceso a alimentos adecuados en todo momento.

#### **2.4.5. Ventana de los mil días:**

Esto es una estrategia que el país adopta para prevenir la desnutrición crónica. La ventana de oportunidades comprende el periodo de los 9 meses de embarazo hasta que el niño o niña cumpla los 24 meses de edad. En este periodo es cuando las intervenciones que se realicen tienen más probabilidades de prevenir la desnutrición crónica. Luego de los dos años de edad, los efectos de la desnutrición son ampliamente irreversibles. Las niñas y niños que padecen de desnutrición durante la ventana de los mil días corren el riesgo de sufrir daños para toda la vida, incluyendo un escaso desarrollo físico y cognitivo, una salud deficiente.

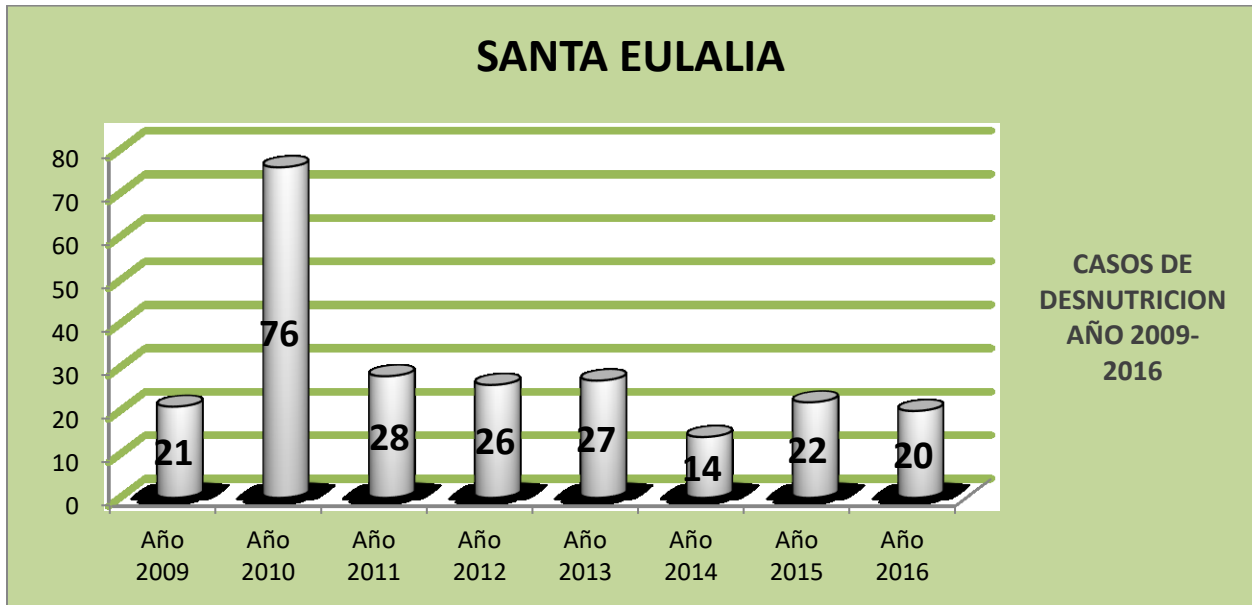
La salud de una persona depende de la calidad nutricional, del entorno que lo rodea; desde la concepción de la misma vida hasta la muerte. En el Artículo 3. De la Constitución Política de la República de Guatemala dice: “Derecho a la vida, el estado garantiza y protege la vida humana desde su concepción, así como la integridad y la seguridad de la persona”. Artículo 94.- Obligación del Estado, sobre salud y asistencia social. El Estado velará por la salud y la asistencia social de todos los habitantes. Desarrollará, a través de sus instituciones, acciones de prevención, promoción, recuperación, rehabilitación, coordinación y las complementarias pertinentes a fin de procurarles el más completo bienestar físico, mental y social.

### **2.5. Comportamiento de la desnutrición aguda**

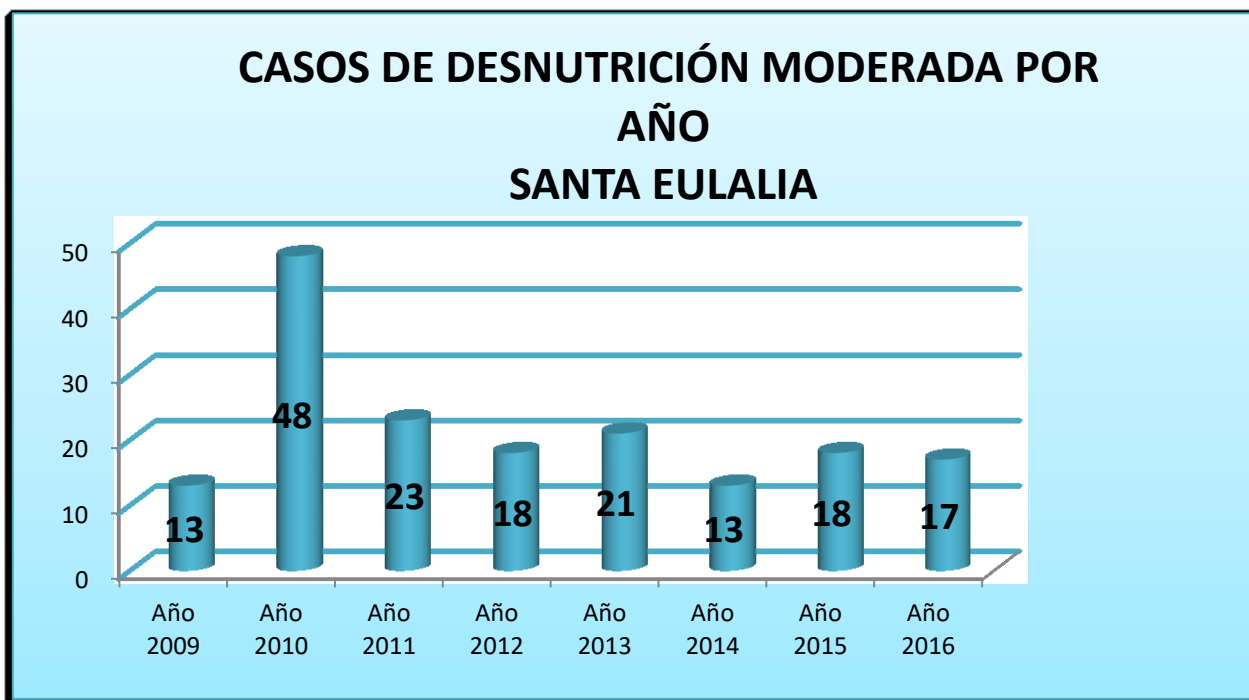
El indicador municipal que mejor evidencia el esfuerzo por mejorar la seguridad alimentaria y nutricional en el municipio de Santa Eulalia es el de desnutrición aguda. Las acciones implementadas por los integrantes de la COMUSAN han resultado en la mejora de las condiciones nutricionales de los niños menores de 5 años. El gráfico siguiente evidencia la reducción del número de casos en los últimos 7 años.

### Gráficos 3,4,5

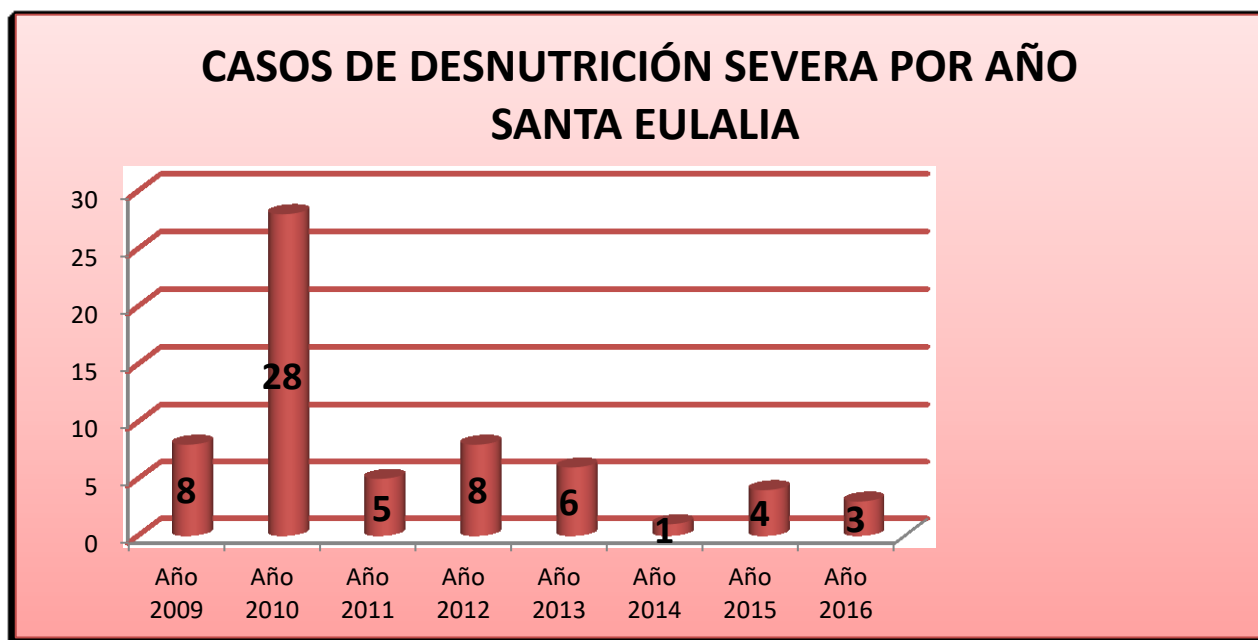
Acumulado de casos de desnutrición aguda en el municipio de Santa Eulalia, Huehuetenango año 2009-2016.



Acumulado de casos de desnutrición moderada:



**Acumulado de casos de desnutrición severa:**



Fuente: Elaboración propia con datos de la DAS

**2.6. Mortalidad**

Las tasas de mortalidad general, mortalidad infantil y mortalidad materna, se muestran en el cuadro siguiente, en él se aprecia que la tasa de mortalidad general es de 29.41 por cada cien mil nacidos vivos.

**Cuadro No. 5**

**Tasa de Mortalidad General:**

Mortalidad por Grupos de Edad	Número de Defunciones	Población	Tasa de Mortalidad
Tasa de mortalidad de 0 a 7 días	4	1,520	2.63
Tasa de mortalidad de 8 a 28 días	3	1,520	1.97
Tasa de mortalidad infantil (< 1 año)	18	1,520	11.84
Tasa de mortalidad de 1 a 4 años	8	6,101	1.31
Tasa de mortalidad de 5 a 9 años	4	7,505	0.53
Tasa de mortalidad de 10 a 14 años	6	7,061	0.85
Tasa de mortalidad de 15 a 19 años	3	6,223	0.48
Tasa de mortalidad de 20 a 24 años	8	5,448	1.47
Tasa de mortalidad de 25 a 39 años	20	10,448	1.91

Tasa de mortalidad de 40 a 49 años	11	3,528	3.12
Tasa de mortalidad de 50 a 59 años	12	2,486	4.83
Tasa de mortalidad de 60 a más años	83	3,186	26.05
Tasa de mortalidad de mujeres en edad fértil (10 a 54 años)	27	17,695	1.53
Tasa de mortalidad materna	8	1,520	526.32
Razón de mortalidad materna	8	1,520	36907.89
Tasa de mortalidad General	173	53,506	3.23

Fuente: Base Memoria de labores Huehuetenango 2016, DASH

## 2.7. Morbilidad Infantil

El cuadro siguiente muestra las primeras 10 causas de morbilidad en niños de 1 a 4 años, los datos permiten apreciar que el 25% de los casos las causas han sido infecciones intestinales bacterianas e infecciones respiratorias.

### Cuadro No. 6

#### Morbilidad Infantil

No.	Diez Primeras Causas de Morbilidad de 1 a 4 años	Número de Casos	%*
1	Rinofaringitis aguda (resfriado común)	985	25.82
2	Infección Intestinal bacteriana, no especificada	771	20.21
3	Retardo del desarrollo	698	18.30
4	Amigdalitis aguda, no especificada	321	8.41
5	Amebiasis, no especificada	298	7.81
6	Diarrea gastroenteritis de presunto origen infeccioso	250	6.55
7	Neumonía y Bronconeumonías	175	4.59
8	Parasitosis Intestinal, sin otra especificación	120	3.15
9	Bronquitis aguda, no especificadas	104	2.73
10	Alergia, no especificada	93	2.44
<b>TOTAL DE CAUSAS</b>		<b>3,815</b>	<b>100.00</b>

## 2.8. Morbilidad materna

En el registro del último año de la dirección de área de salud para la morbilidad materna, se reporta que el 86% de los casos están asociados a las infecciones en las vías urinarias.

## Cuadro No. 7

### Morbilidad Materna

No.	Diez Primeras Causas de Morbilidad Materna	Número de Casos	%*
1	Infección no especificada en las vías urinarias en el embarazo	929	84.30
2	Aumento excesivo de peso en el embarazo	63	5.72
3	Desnutrición en el embarazo	58	5.26
4	Mastitis no purulenta asociada con el parto	3	0.27
5	Atención materna por posición fetal oblicua o transversa	3	0.27
6	Anemia que complica en el embarazo, el parto y el puerperio	3	0.27
7	Desgarro perineal de primer grado durante el parto	3	0.27
8	Pre eclampsia, no especificada	3	0.27
9	Embarazo doble	2	0.18
10	Desgarro perineal de segundo grado durante el parto	2	0.18
11	Resto de causas	33	2.99
TOTAL DE CAUSAS		1,102	100.00

Fuente: Base Memoria de labores Huehuetenango 2016, DASH

### 2.9. Pobreza y Pobreza Extrema

El porcentaje de pobreza refleja la capacidad para adquirir productos de la canasta básica vital que incluye además de alimentos, vivienda, vestido, educación, y servicios básicos (agua, electricidad, saneamiento) etc. El valor estimado para determinar la pobreza es de Q. 5,148.00 anual por persona. La pobreza extrema se refiere a la capacidad para comprar únicamente productos de la canasta básica alimenticia, cuyo valor es de Q. 2,343.00 anual per cápita.

El índice de pobreza general que se vive en el municipio que es de 88.8% y de pobreza extrema es de 37.2%, ésta ha incidido en que en la actualidad sea un municipio vulnerable a esta situación, situación que también impacta en el bajo índice de desarrollo humano.

Santa Eulalia refleja un porcentaje alarmante de pobres (88.8%), mayor al que representa el departamento de Huehuetenango (37.2%) y una diferencia del 35% con respecto al país. El ingreso promedio es inferior al 50% del valor estimado para cubrir la canasta básica vital. La proporción estimada de pobreza extrema indica que más de la tercera parte de los pobres vive en condiciones infrahumanas, es decir, sus ingresos únicamente les permiten sobrevivir con la adquisición de alimentos. De acuerdo al índice de brecha, el promedio de ingresos es menor a Q. 2,343.00, valor considerado como mínimo para la canasta básica de alimentos.

## **2.10. Infraestructura Social**

### **2.10.1. Escuelas**

El Ministerio de Educación, a través de la supervisión municipal de educación, es el rector de la prestación de los servicios educativos. En el municipio existen 56 establecimientos de Preprimaria, 70 establecimientos de primaria, 9 establecimientos de educación básica y 3 establecimientos de educación diversificada. La educación primaria, es el nivel que mayor cobertura tiene en el municipio, dado que la cobertura durante los últimos 4 años ha estado entre 88 y 90%.

### **2.10.2. Puestos de Salud**

De acuerdo al modelo de atención territorial del ministerio de salud pública y asistencia social, en el municipio de Santa Eulalia se cuenta con un centro de atención permanente y siete puestos de salud, contando con once enfermeros profesionales, cuarenta y seis enfermeros auxiliares, un inspector de saneamiento ambiental, dos técnicos en salud rural, dos estadígrafos, tres pilotos, cuatro educadores en salud, dos guardianes y un bodeguero, asistentes de Información 10

## **2.11. Composición de los Hogares**

Las condiciones de la vivienda en el municipio de Santa Eulalia, son deficientes específicamente en el área rural, ya que en área urbana existen vivienda de block, cemento y hierro, así también de adobe y teja de barro, prevaleciendo las de tipo formal, algunas con terrazas y otras de techo de lámina de zinc.

Debido a las condiciones de pobreza, que se viven a nivel general en el área rural del municipio, y las necesidades de tener una vivienda, la construcción de éstas en su gran mayoría son de adobe, bahareque, techos de lámina o de paja, palma o desechos orgánicos, pisos de tierra, lo que hace que los pobladores sean vulnerables a enfermedades tanto respiratorias como intestinales, ya que las condiciones de la vivienda son un hábitat perfecto para la proliferación de zancudo y otros insectos que afectan la salud de las personas.

En el área urbana las características generales de las viviendas (casa formal) y formas de tenencia (propia o alquilada) en el Municipio se incrementó en 17% la construcción de casa formal (construcción hecha de block, concreto y piso de granito o cerámico), debido al ingreso de remesas, lo cual ha contribuido económicamente para el mejoramiento de la vivienda.

La información muestra que la mayor parte de la población cuenta con casa propia, tendencia que varió en 1% respecto a años anteriores. El arrendamiento se hace evidente en los negocios o comercios del casco urbano.

## **2.12. Principales Fuentes de Ingresos**

Los pobladores del municipio experimentan diversos fenómenos socioeconómicos que influyen grandemente en la búsqueda de empleo a través de la migración temporal y permanente, más del 80% de la población especialmente del área rural del municipio migra temporalmente hacia la República Mexicana y la ciudad capital y colonias para emplearse en aspectos agrícolas, actividades informales, construcción, albañilería, servicio de limpieza, seguridad y hotelería. Manifiestan recibir salarios mínimos y las condiciones no son óptimas, debido a remuneraciones bajas y explotación por parte del patrono, así mismo tienen que pagar por la estadía, trayendo poco dinero al hogar, que en su mayoría son productos para consumo alimentario.

Entre los meses de noviembre a marzo emigran por corte de café especialmente al oeste del departamento de Huehuetenango y de agosto a enero se incrementa la



migración a nivel interno y del área Mexicana con fines agrícolas, durante todo el año hay intentos variados de migrar a los Estados Unidos.

### **2.13. Emigración**

Desplazamiento de un grupo de personas o de un individuo de uno a otro país, ya sea de forma temporal o permanente. Aunque puede responder a muchos tipos de causas, la emigración, así como la inmigración, están normalmente originadas por la necesidad o deseo de alcanzar unas mejores condiciones económicas y sociales.

La emigración forzosa y la aparición de refugiados en la mayoría de los casos es consecuencia de fenómenos como la guerra, el hambre, la intolerancia racial y religiosa, y la persecución política.

### **2.14. Inmigración**

Migración, término que designa los cambios de residencia más o menos permanentes, por lo común debidos a factores económicos, laborales, sociológicos o políticos. Debe distinguirse la emigración de la inmigración. La emigración mira el fenómeno desde el país que abandona el emigrante para establecerse en otro diferente, y la inmigración lo contempla desde la perspectiva del país de acogida.

Las emigraciones mantienen un incremento desde la época del conflicto armado interno, ya que la población busca mejores oportunidades laborales en los Estados Unidos de Norte América, ésta, es una forma de obtener mayores ingresos económicos para el estrato de extrema pobreza dentro de la población.

Otra acción migratoria la origina la actividad comercial y el trabajo informal en la Ciudad Capital, Quetzaltenango y Huehuetenango. En menor número está el grupo de población joven que sale en busca de opciones educativas.

En el municipio de Santa Eulalia la mayoría de personas emigran del área rural, hacia los Estados Unidos de Norte América y a otro departamento o municipio de la República de Guatemala, mientras que en el área urbana, el comportamiento se da en menor cantidad hacia éstas regiones.

El impacto que tiene la emigración hacia los Estados Unidos es positiva, ya que a través de las remesas, se eleva el nivel de vida de la población emigrante y de los familiares que habitan en el Municipio.

## **2.15. Tenencia de la tierra**

La tenencia de la tierra consiste en las formas de posesión que ejercen las personas que la ocupan, estas pueden ser simples (propias, arrendadas, comunales, colonatos, invadidas, usufructo no oneroso) o mixtas (combinación de dos o más formas, por ejemplo propias y arrendadas) Las tierras del gobierno central, de sus organismos y entidades descentralizadas y de las municipalidades, generalmente son propias; el resto, en forma simple y mixta; la mayoría son propiedades de personas naturales o jurídicas.

### **2.15.1. Uso de la tierra**

En la actualidad, en el municipio de Santa Eulalia, la tierra se utiliza para actividades agrícolas:

Al norte del Municipio, en las aldeas: Moclil Chiquito, Moclil Grande, Tziquiná se cultiva principalmente el maíz y el frijol, la explotación pecuaria se lleva a cabo únicamente con fines de autoconsumo de los productores, ya que se posee en algunos hogares un cerdo en tanto que otros, tres o cuatro aves de corral.

En el oeste, se localizan las aldeas: de La Campana, en ésta, se cultiva en orden de importancia; maíz, frijol y trigo; Temux Grande y Temux Chiquito, el cultivo del trigo ocupa el primer lugar con respecto al maíz y frijol; en Pett, se cultiva el maíz, frijol, y trigo, dentro de esta aldea, se localiza el cantón Muq'anjolóm que constituye un caso importante, en la explotación de la actividad avícola, particularmente el engorde de pollos.

En la parte este del Municipio, están las aldeas de: Panachilac, Quixabaj, Chojzunil, Cocolá Grande y Cocolá Chiquito donde el tipo de cultivo varía en relación al de las de la parte norte y oeste, se cultiva en mayor cantidad, el café y el cardamomo; el primero se

exporta a otros departamento y al extranjero, el cardamomo se exporta a otros departamentos de Guatemala. El maíz y el frijol se cultiva en menor cuantía y su uso es únicamente para el consumo familiar.

Finalmente, el uso de la tierra en la parte sur donde se localizan las aldeas Chibal Grande, Chibal Chiquito, Ixteman y Paiconop, los cultivos de mayor importancia son el maíz y el frijol, en casos aislados, algunas hortalizas y frutas.

### 2.152. Tenencia y uso de la tierra

A continuación se describe de forma general la situación del uso y la tenencia de la tierra en el municipio de Santa Eulalia, donde en la actualidad predomina el minifundio.

#### Cuadro No. 8

#### Concentración de tierra por tamaño de finca en el año 1979 y 2003 Municipio de Santa Eulalia, Huehuetenango

Tipo de finca	Censo 1979				Censo			
	Cantidad de fincas	%	Manzanas	%	Cantidad de fincas	%	Manzanas	%
Micro finca	165	32	39	2	1986	<b>67</b>	971	20
Sub familiar	323	<b>62</b>	1145	<b>66</b>	929	31	2198	<b>46</b>
Familiar	32	6	558	32	46	2	648	14
Multifamiliar	0	0	0	0	0	0	0	0
Medianas	0	0	0	0	3	0	934	20
Total	520	100	1742	100	2964	100	4751	100

Según el cuadro anterior, la tierra se encuentra distribuida primordialmente en las fincas subfamiliar (46%), seguidas en igual proporción por las micro finca y fincas multifamiliar medianas. Además se observa que las fincas subfamiliar y familiar se han desmembrado para constituir nuevas micro fincas. Esto como resultado de la repartición de herencias, así como la venta de terrenos que han dado origen a las fincas multifamiliares medianas esto según los pobladores.

**2.15.3. Uso de la tierra:** en el cuadro siguiente podemos apreciar la situación del uso de la tierra para al año 2003 y la intervención realizada por la población al territorio.

**Cuadro No. 9**

**Uso de la tierra  
Municipio de Santa Eulalia  
Huehuetenango.**

Uso de la tierra	Hectáreas	Porcentaje
Infraestructura	24.88	0.03
Agricultura	6593.06	26.53
Arbustos Matorrales	6241.38	25.05
Bosque Natural	11971.59	48.04
Cuerpos de agua	82.39	0.33
Zonas áridas y mineras	6.5	0.02
Total	24.88	0.03

**2.15.4. Conflictividad en el uso de la tierra:**

Santa Eulalia de manera general posee diversos conflictos en el uso de la tierra, en la actualidad la vocación del suelo es subutilizado, minería, agua, agrícola, pecuaria, cultura y bosque, los cuales en su conjunto pueden garantizar sostenibilidad diversificada e impulsar un nuevo desarrollo para beneficio colectivo.

El más grande problema para el desarrollo del potencial de estos recursos es la falta de planificación estratégica, para encausar los intereses particulares, la falta de asistencia técnica, generación de ingresos, dependencia presupuestaria, falta de incentivos a la administración de recursos naturales renovables, financiamiento, alianzas, gestión, entre otros elementos que son vinculantes.

En la actualidad la oficina forestal municipal impulsa la temática, encontrándose con dificultades financieras para poder impulsar procesos más integrales para beneficio de la población.

El elemento para el desarrollo de sus potencialidades está en la generación de unidades técnicas integrales y multidisciplinarias que apoyen la toma de decisión política sobre el uso de los recursos y su potencial bajo el concepto de encadenamientos productivos, sobre todo que se trabaje para la generación de ingresos y ello permita a las futuras administraciones municipales incidir en sus recursos en forma autónoma y sobre todo permita dar cobertura.

### **2.16. Análisis del riesgo**

Acción organizada que se desarrolla para guiar a la población a través de la planificación municipal, departamental, nacional y regional para prevenir los riesgos a desastres naturales del territorio y pueda provocar daño a la población; bosque, agua, suelo, animales, café y maíz (social, ambiental, económico) y puede repercutir en pérdidas; de vidas humanas, animales, tierra, casa y cosechas, por heladas, deslizamientos e incendios. La mayor parte del municipio de Santa Eulalia, se encuentra bajo predominancia del relieve ondulado a escarpado que sobre pasa el 45% de pendientes, encontrándose condiciones de relieve de inclinados y muy inclinados del territorio. Estas condiciones hacen que el territorio sea susceptible a incendios forestales, heladas, deslizamientos, terremotos, derrumbes e inundaciones.

Por otro lado, el municipio no cuenta con los niveles de organización necesarios para la prevención, atención y respuesta frente a los riesgos y la presencia institucional en el tema es nula, así mismo su asistencia técnica y financiera.

**2.17. Amenazas:** dentro del municipio se analizaron las amenazas más tipo geológico, hidrometeorológicas, socios naturales y antrópicas, las cuales se analizan de acuerdo a las micro regiones presentes dentro del municipio.

**Cuadro No. 10**

**Nivel y tipo de amenaza frecuente por micro región**

**Municipio de Santa Eulalia, Huehuetenango**

Amenazas Identificadas	Micro regiones.						
	I	II	III	IV	V	VI	VII
Deforestación	X		X	X	X	X	
Agotamiento de acuíferos y fuentes de agua	X		X	X	X	X	
Desecamiento de Ríos	X		X				
Derrame de hidrocarburos.	X						
Sustancias agroquímicas y fertilizantes.	X		X	X			
Contaminación por desechos líquidos y sólidos.	X		X	X	X	X	
Huracán	X		X		X	X	
Vientos Fuertes	X	X	X	X			
Empresas privadas	X						
Temporales	X			X			
Derrumbe		X	X	X			X
Temblores y terremotos		X	X				
Crecida de Ríos		X	X				X
Sequías			X	X		X	
Incendios forestales			X	X	X	X	X
Erosión del suelo.			X	X	X	X	X
Epidemias.			X			X	
Manifestaciones violentas			X				
Deslizamientos			X	X		X	
Plagas			X	X		X	
Organización de grupos delincuenciales			X	X			
Inundaciones				X			X
Deslizamientos							X
Eventos culturales, religiosos, sociales.				X			
Crecida de Ríos				X			
Desertificación				X			
Delincuencia						X	
Hundimiento							X

De acuerdo al cuadro anterior se observa las amenazas que afectan a las micro regiones y su frecuencia, indica los niveles de organización y atención que deben fomentarse, ello permitirá prepararse ante la incidencia y tener mejor respuesta ante los posibles riesgos a desastres.

## **2.18. Medios de Vida**

En el municipio de Eulalia, se podría clasificar en dos estratos, los acomodados que constituye la minoría de la población, son los que se dedican al cultivo, procesamiento y comercialización de los cultivos que producen, lo cual constituye su principal medio de vida que en algún momento está en riesgo por los precios de comercialización.

El otro estrato de la población son los que se dedican a la agricultura de subsistencia y que su medio de vida depende de la venta de su mano de obra no calificada que es utilizada en las actividades de agricultura, también subsisten de los que ellos cosechan, de lo poco que puedan tener en su reserva de alimentos.

## **VI. RESULTADOS (PRINCIPALES HALLAZGOS)**

### **1. VARIABLES E INDICADORES**

#### **1.1. DISPONIBILIDAD**

Los indicadores analizados del pilar de disponibilidad presentan una situación crítica de inseguridad alimentaria y nutricional.

El indicador de días sin lluvia en la temporada pasada de invierno, confirma que la precipitación pluvial fue deficiente de acuerdo a la percepción de los entrevistados quienes refirieron que la falta de lluvia afectó a los cultivos principales del municipio. Las variables climáticas del municipio, indican que en el año 2016 en el periodo de febrero a abril tuvo un promedio significativo de días sin lluvia del 57.5%, el mes que más reporta acumulación lluvia es el mes de Abril.

Los entrevistados comentan que los meses sin lluvia les afectan en gran magnitud pues no cuentan con los sistemas de riego necesarios para poder regar sus plantaciones y muchas veces esto ha impedido que la producción de la cosecha sea mínima y muchas veces no les alcanza para la reserva del año y tampoco para poder comercializar sus cultivos y con ello obtener un poco de dinero para poder subsistir.

Los efectos de las plagas y enfermedades en los cultivos son el mayor problema de pérdida de los cultivos más que los daños generados por los fenómenos naturales. Atender las implicaciones de las plagas y enfermedades debe ser una de las prioridades, se deben realizar proyectos de capacitación y demostraciones de mejoramiento de los cultivos por parte de la municipalidad en conjunto con instituciones que se dedican a promover los cultivos presentes en el municipio debido a que el cultivo de estos productos constituye uno de los principales medios de vida para la población en Santa Eulalia, Huehuetenango.

Los alimentos principales reportados en las comunidades donde se realizaron las entrevistas, fueron en su orden, maíz, frijol y café. Los entrevistados reportaron que por lo general es muy poca la reserva de alimentos que se tiene pues en su mayoría solo alcanza para los primeros meses y el resto del año deben comprarlos. Según lo indicado en las comunidades, la reserva promedio de maíz es de 8 qq y de frijol es cercana a 4qq, cantidad que proveerá a los hogares para un promedio de tres meses.

La reserva con que se cuenta en los hogares es muy baja, esto afecta a las familias de las comunidades ya que no es suficiente el sustento alimenticio, mucho menos se cuenta con el dinero suficiente para poder comprar alimentos ricos en vitaminas y minerales para que los niños puedan crecer sanos, esto obedece a la gran cantidad de niños que encontramos en las comunidades del municipio con Retardo de Crecimiento lo cual afectará toda su vida.

Considerando que ha iniciado el periodo de escases de jornales y déficit en los ingresos, así como el periodo de escases de alimentos, se espera que esa situación impacte negativamente en el abastecimiento de alimentos en los hogares.

Los entrevistados comentan que cuando son requeridos para trabajar en otros terrenos los patronos solamente los requieren por unos días al mes no es a diario y el jornal que les pagan es menos del 50% de lo establecido por el ministerio de trabajo, lo cual repercute seriamente en su vida ya que no pueden comprar lo necesario para una



alimentación sana y adecuada, no llevan una dieta balanceada además indican que es imposible completar una canasta básica con el salario que devengan.

Todas las comunidades evaluadas reportaron que sus aves de sobrevivencia (gallinas) son afectadas por enfermedades, esta situación afecta la seguridad alimentaria y nutricional al menos en dos aspectos. Por una parte, representa la pérdida de una eventual fuente de ingresos por la venta de las aves y por otra parte, reduce las posibilidades de que las familias consuman proteína de origen animal, la cual es muy necesaria y a la vez muy deficiente en la dieta de la población.

En muchos hogares por las enfermedades que presentan sus aves se ven obligadas a matarlas lo que afecta seriamente a su economía familiar ya que no cuentan con otro sustento, además son parte de la dieta de consumo diario que muchos de los niños ingieren y cuando se presentan estas pérdidas no existe otro alimento que consumir y muchos pasan la mañana sin ingerir un alimento, esto repercute seriamente en su desarrollo físico, emocional y cognitivo, convirtiéndose en un serio impedimento para que los niños tengan una educación adecuada.

**CUADRO No. 11**

**Variables e indicadores para el pilar de disponibilidad:**

Muestra los indicadores y cada una de las variables analizadas para el pilar de disponibilidad alimentaria.

<b>PILAR</b>	<b>INDICADOR</b>	<b>VARIABLE</b>	<b>UNIDAD DE MEDIDA</b>
<b>DISPONIBILIDAD.</b>	Días sin lluvia	No. de días sin lluvia significativa para los cultivos	57.5 días
	Reserva de alimentos	Quintales de reserva promedio de maíz (alimento principal 1)	8.6 quintales
		Quintales de reserva promedio de frijol (alimento principal 2)	4.80 quintales
		Quintales de reserva promedio de Café (alimento principal 3)	7 quintales
		Meses de reserva maíz (alimento principal 1)	5.3 meses
		Meses de reserva frijol (alimento principal 2)	2.3 meses
		Meses de reserva café (alimento principal 3)	3.5 meses
		Rendimiento de producción de cultivo	Quintales promedio producido por manzana de maíz (cultivo principal 1)
	Quintales promedio producido por manzana de frijol (cultivo principal 2)		9.7 qq/mz
	Quintales promedio producido por manzana de café (cultivo principal 3)		10.5 qq/mz

Afectación de cultivos por efectos de enfermedades plagas y fenómenos naturales	% promedio de manzana afectada de Maíz (cultivo principal 1)	43.5% afectación.
	% promedio de manzana afectada de Frijol (cultivo principal 2)	41.25% afectación
	% promedio de manzana afectada de Café (cultivo principal 3)	50.0% afectación
	Vigilancia epidemiológica en animales domésticos	
% de comunidades con afectación de enfermedades de Gallinas (especie animal principal 1)	100% comunidades	
% de comunidades con afectación de enfermedades en ovejas (especie animal principal 2)	10% comunidades	

La agricultura es el principal medio de vida de las familias en Santa Eulalia, en promedio, el 94% de las familias en las comunidades estudiadas se dedican a actividades agrícolas.

En general, los cultivos principales en el municipio de son en su orden maíz, frijol, café La producción promedio y área cultivada por manzana (2,000 m<sup>2</sup>), así como el precio de venta, se muestran en el siguiente cuadro:

## CUADRO No. 12

### Cultivos principales

CULTIVO	Producción promedio	Área cultivada	Precio promedio
MAIZ	26.7		110.8
FRIJOL	9.7		437.5
CAFÉ	10.5		500.0

Los alimentos principales en el municipio de Santa Eulalia son en su orden: maíz, frijol, café. Los precios promedio al mes de abril de 2017 se muestran en el siguiente cuadro. Como se aprecia, para el mes en referencia, la cantidad de reserva es cercana a 5 qq en promedio tanto para maíz como para frijol, esta cantidad de reserva no cubrirá las necesidades alimentarias de la población solamente para un tiempo aproximado de tres meses. Lo anterior indica que a corto plazo la población deberá comprar alimentos, a los precios reportados.

Muchos de los comunitarios entrevistados refieren que necesitan guardar sus alimentos para reserva ya que cuando se les termina ya los productos están sobrevalorados y les dificulta comprarlos, además deben viajar a la cabecera municipal para adquirirlos lo que representa un mayor gasto y en su mayoría solamente pueden comprar un alimento no variedad por su alto costo.

### **CUADRO No. 13**

#### **Alimentos principales**

	<b>Precio promedio</b>	<b>Meses de reserva</b>	<b>Cantidad de reserva en qq</b>
<b>MAIZ</b>	110.8	5.3	8.6
<b>FRIJOL</b>	437.5	2.3	4.8
<b>CAFÉ</b>	500	3.5	7

A continuación se muestran los meses de siembra y cosecha para el cultivo de maíz, frijol y café identificados como cultivos principales en el municipio. En el municipio de Santa Eulalia los tres cultivos principales solamente son cosechados una vez al año.

## CUADRO No. 14

### Calendario de siembra y cosecha de los cultivos principales

CALENDARIO DE SIEMBRA Y COSECHA DE LOS CULTIVOS PRINCIPALES												
	E	F	M	A	M	J	J	A	S	O	N	D
MAIZ		S	S			S			C	C	C	
FRIJOL		S	S			S			C	C	C	
CAFÉ						S			C	C		

Por el alto costo de siembra los comunitarios no pueden sembrar más de una vez al año ya que no cuentan con el suficiente capital para varias siembras.

### 1.2. ACCESO

Los indicadores del pilar de acceso no muestran una situación alimentaria alentadora, los programas de protección social referentes a transferencias monetarias tienen poca cobertura y han disminuido su frecuencia. Al relacionar los precios del jornal y la cantidad de días trabajados durante el mes, se aprecia que para las familias que se dedican al jornaleo, los ingresos están muy por debajo del costo de la canasta básica de alimentos. Como se mostró anteriormente, el periodo de escases de alimentos está por iniciar y coincide con la temporada baja para conseguir trabajo. Las familias deberán invertir en los próximos meses un promedio de Q610.00 para agenciarse de un quintal de maíz y uno de frijol, esto es, asegurar más de 17 jornales al mes, para conseguir ésta limitada cantidad de alimentos

## CUADRO No. 15

### Comparación canasta básica de alimentos /ingreso promedio en el municipio de Santa Eulalia

Canasta básica	Canasta básica vital	Jornal por día de (campo)	Ingreso promedio Santa Eulalia	Promedio de días trabajados Santa Eulalia
Q.3938.06	Q. 7,170	Q. 36.00	Q. 267.00	07 Jornales al

			mensuales al día Q,11.85	mes
--	--	--	-----------------------------	-----

Fuente: Elaboración propia datos de Diagnostico SAN

## CUADRO No. 16

### Variables e indicadores para el pilar de acceso

PILAR	INDICADOR	VARIABLE	UNIDAD DE MEDIDA
ACCESO	Programas sociales	Transferencias monetarias condicionadas	1205 de familias atendidas en situación de extrema pobreza (bono entregado en marzo por MIDES)
		Alimentos por acciones	No han realizado durante el primer semestre 2017
		Asistencia alimentaria	No han realizado durante el primer semestre 2017
	Fuentes de ingreso	Precio por jornal diario (sin comida)	Q36.00 Quetzales/jornal diario
		No. de días trabajados durante el mes	7 días
	Precios de compra alimentos principales	Precio de compra promedio qq de maíz (alimento principal 1)	Q110.8 Quetzales/qq
		Precio de compra promedio qq de frijol (alimento principal 2)	Q437.50 Quetzales/qq
		Precio de compra promedio qq	Q500.00

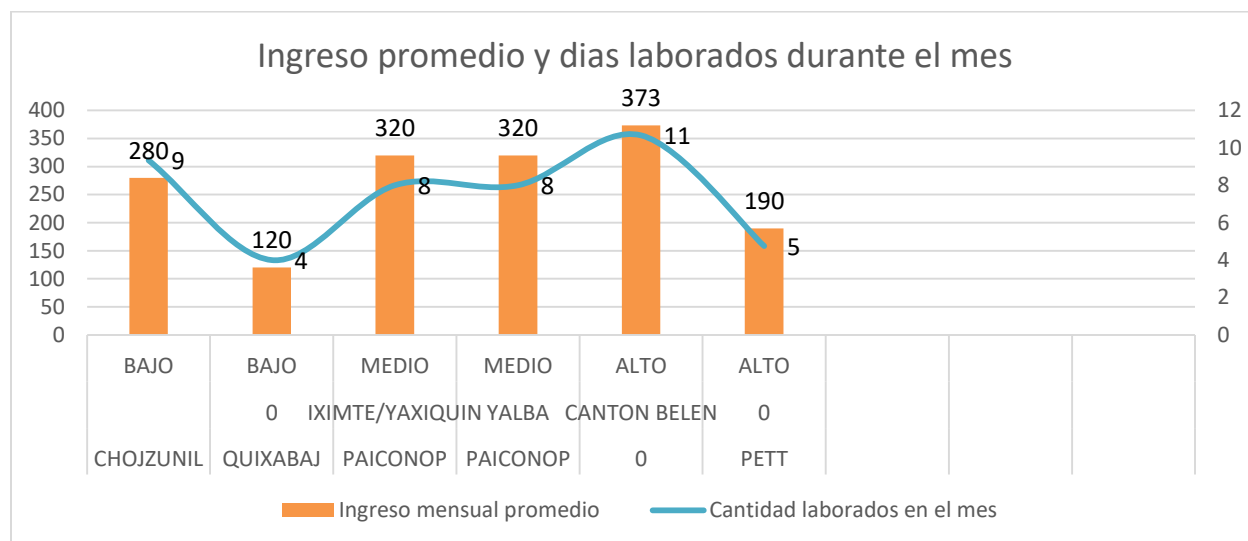
		de café (alimento principal 3)	Quetzales/qq
Precios de venta de principales productos agrícolas		Precio de venta promedio qq de Maíz (cultivo principal 1)	Q110.00 Quetzales/qq
		Precio de venta promedio qq de frijol(cultivo principal 2)	Q500.00 Quetzales/qq
		Precio de venta promedio qq de café ( cultivo principal 3)	Q500.00 Quetzales/qq

El análisis de ingresos indica que en general las comunidades de la parte media del perfil perciben menores ingresos promedio mensuales y menos cantidad de días laborados al mes. Lo que puede estar relacionado con los datos de las gráficas anteriores donde se evidencian mayores porcentajes de desnutrición crónica en el mismo grupo de comunidades. La grafica siguiente evidencia, que aún en las mejores condiciones de ingresos, éstos no son suficientes para cubrir el costo de la canasta básica de alimentos y quedan muy distantes del costo de la canasta básica vital.

Como se aprecia, la cantidad de días laborados al mes presenta fluctuaciones dependiendo de la comunidad. Se denota que en el estrato bajo y alto en una de la comunidades en donde se realizó el estudio la cantidad de días que las personas encuentran trabajo de jornaleo es menor que en el estrato medio y el resto de las comunidades del estrato bajo y alto.

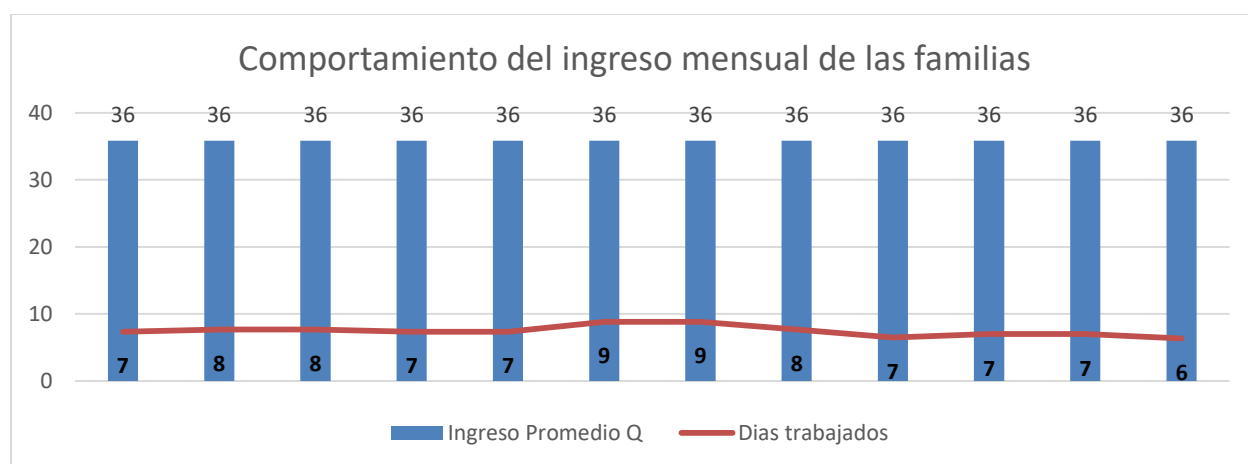
Cuando los comunitarios logran trabajar un promedio de 15 días al mes ellos compran alimentos variados para su familia, lo que representa una alimentación sana pero no es suficiente ya que no es la adecuada, no existe una suficiente variación de alimentos, una dieta balanceada y rica en nutrientes. Lo que no es garantía para que los niños se alimenten de la manera adecuada.

**Gráfico No. 6**



La gráfica siguiente relaciona la cantidad de dinero promedio perciben las familias en el total de comunidades estudiadas. El precio del jornal se mantiene sin variar el mes del año, lo que si varia es la cantidad de días a laborar ya que dependiendo la siembra o cosecha es cuando los campesinos pueden trabajar más tiempo.

**Gráfico No. 7**





### 1.3. CONSUMO

Los indicadores de consumo no permiten dimensionar el deterioro de la SAN en este momento, debido a que no se cuenta con registros actualizados de las tasas de analfabetismo. Sin embargo, es importante resaltar que en estudios previos realizados en el municipio, el indicador de analfabetismo en madres ha sido el más correlacionado con la desnutrición crónica. Por lo anterior es necesario realizar todos los esfuerzos necesarios para reducir y erradicar el analfabetismo del municipio.

En cuanto a consumo de alimentos, según la información recopilada en las comunidades, es posible saber que los principales alimentos son el maíz, frijol y café. Con esta información es posible evidenciar que la dieta es alta en carbohidratos y deficiente en proteína, en especial de origen animal.

Es necesario continuar profundizando en análisis del patrón alimentario de la población y evaluar si la cultura alimentaria ha tenido alguna variación importante como para afectar de manera drástica en la desnutrición crónica.

En este aspecto es necesario monitorear las prácticas de lactancia materna exclusiva en niños menores de seis meses, lo que ayudará en gran medida a que la alimentación del niño o niña sea rica, para luego complementar con una alimentación adecuada. Esto también obedece a que la madre de familia se alimente lo más sano y adecuado posible y por ende garantizar la alimentación del niño o la niña.

Está comprobado por estudios realizados que el periodo comprendido dentro de la ventana de los mil días (periodo que va desde el embarazo a los dos primeros años de vida) es la mejor etapa dentro del ciclo de vida para disminuir la desnutrición crónica de los niños, si el niño es alimentado adecuadamente será un niño sano y fuerte toda su vida, es necesario llevar una alimentación sana y con alimentos combinados lo que es muy difícil de cumplir en las comunidades alejadas ya que no se cuenta con el ingreso suficiente para poder cubrir la canasta básica.

El cuadro siguiente muestra las variables e indicadores asociadas al pilar de consumo.

**CUADRO No. 17**

**Variables e indicadores para el pilar de consumo**

<b>PILAR</b>	<b>INDICADOR</b>	<b>VARIABLE</b>	<b>UNIDAD DE MEDIDA</b>
<b>CONSUMO</b>	Analfabetismo	% de mujeres de 15 a 49 años en proceso de alfabetización.	Fase inicial. 258 inscritos.
		% de hombres de 15 a 49 años en proceso de alfabetización.	Fase inicial. 78 inscritos.

**1.4. APROVECHAMIENTO BIOLÓGICO**

Las infecciones intestinales son responsables de más del 20% de las causas de morbilidad infantil, situación que está relacionada directamente con la poca absorción de nutrientes dentro del organismo de los niños. Sin embargo las infecciones respiratorias agudas representan más del 25% de la morbilidad infantil, lo cual es un indicativo de deficiencias de micronutrientes, principalmente vitaminas en la población infantil, situación que podría estar asociada al bajo consumo de frutas.

En el municipio, durante el año anterior se reporta un deceso asociado a la desnutrición en menores de 5 años, este dato es preocupante ya que la falta de atención, falta de oportunidades, la falta de acceso a los servicios básicos y alimentación son un detonante para que las familias no puedan salir adelante y que los niños no puedan ser recuperados de esa desnutrición crónica.

En estudios comparativos que se ha realizado en años anteriores se denota que los índices de mortalidad infantil asociado a desnutrición ha disminuido, este es un dato alentador ya que vemos una oportunidad más para que los niños y niñas tengan una

larga vida, además evidenciamos que los servicios básicos de salud ha llegado con mayor frecuencia a las comunidades más retiradas lo que ayuda muchísimo a que se tenga un mayor control en el crecimiento y desarrollo de los niños menores de cinco años, también se ha logrado concientizar a muchas madres de familia a que asistan mes con mes a un servicio de salud para conocer como está creciendo su niño o niña, al ser evaluado periódicamente se concientiza a la madre de familia a que apoye a su niño o niña en su desarrollo y que tenga una dieta variada a la medida que sus posibilidades lo permitan.

El monitoreo de crecimiento muestra avances positivos en los diferentes grupos de edad, esta condición puede permitir a mediano plazo realizar evaluaciones nutricionales de la población infantil para conocer el progreso en la reducción de la desnutrición crónica.

En cuanto al esquema de vacunación completo, los indicadores muestran una cobertura de un 80% para los niños menores de 1 año, sin embargo se aprecia una clara ruptura en la culminación de la totalidad de vacunas para los niños menores de 6 años, condición que sin lugar a dudas tiene implicaciones directas en la salud de los niños, pues no permite obtener todas las defensas que los menores necesitan, está falta de culminación de las vacunas puede estar asociada a muchos factores, la distancia de las comunidades hacia el puesto de salud, el poco personal que cubre las comunidades para un servicio de salud, la falta de recursos para trasladarse hacia el puesto de salud o simplemente la falta de interés de muchos padres de familia.

Es necesario hacer conciencia en la población acerca de la importancia que tienen las vacunas en un niño o niña, ya que en un porcentaje de casos los padres de familia no llevan a sus hijos a los servicios de salud ya que refieren que las vacunas enferman a los niños a causa de la reacción que la misma les provoca, otro porcentaje prefiere no llevar a los niños al servicio de salud ya que no les gusta que los niños lloren demasiado por la reacción que la vacuna les provoca, los padres y madres de familia

necesitan saber que la vacunación es un derecho que todo niño debe ejercer ya que las mismas le protegerán para toda su vida.

La atención a mujeres en período de gestación es uno de los indicadores que muestra deficiencia, la cobertura propuesta para el año muestra muy pocos avances. A pesar de que la suplementación con hierro y ácido fólico se hace efectiva a todas las embarazadas detectadas por el servicio de salud, el dato de mujeres atendidas sigue estando muy distante de la meta. En este sentido es necesario mejorar la promoción e identificación de mujeres en periodo de gestación antes de las doce semanas de ya que es muy importante y necesario que sean suplementadas en el primer trimestre del embarazo ya que es cuando se da la formación del bebé y con ello evitar las múltiples enfermedades congénitas. Se ha logrado comprobar con el paso de los años que existe diferencia en peso y talla al nacer entre los niños de las madres que asisten y las que no asisten a control prenatal, ya que si las madres son vitaminadas, suplementadas y se alimentan de la manera correcta el niño al nacer tendrá un peso y talla adecuada.

Es alentadora la drástica disminución de los casos de desnutrición aguda en el municipio, se ha presentado un 26% de casos en el inicio del periodo de hambre estacional y de estos han recuperado el 19% casos identificados en lo que va del año, lo cual es un indicativo de que el servicio de salud ha mejorado la detección y atención a los casos de desnutrición aguda. Así mismo, el dato del indicador puede ser reflejo de una efectiva socialización de la prevención de la desnutrición aguda y un mayor involucramiento social para mejorar las condiciones alimentario nutricional de los niños. Otro de los factores que puede estar influenciando la disminución de la desnutrición aguda es la cobertura de agua entubada, aunque aún no se alcanza el 100% de la cobertura, los sistemas de abastecimiento son monitoreados por parte del CAP y abastecidos con cloro cuando es necesario. Ampliar la cobertura de los sistemas de abastecimiento de agua y garantizar su potabilidad es una tarea pendiente para la administración municipal.

La eliminación de excretas ha mejorado tanto en el área urbana como rural, sin embargo, la cobertura aún no alcanza el 100% de las comunidades, pues las familias que cuentan con un sistema de eliminación de excretas es de 5,961.

De los indicadores de aprovechamiento biológico la manifestación más evidente del deterioro de la seguridad alimentaria y nutricional es el alto porcentaje de desnutrición crónica de escolares de primer grado del sector oficial que alcanza el 57.1%. La reducción de la desnutrición crónica es el mayor desafío para la Comisión Municipal de SAN en Santa Eulalia, para solucionar el problema, se requiere de un profundo análisis de sus determinantes y la efectiva y eficiente puesta en marcha de políticas locales orientadas a impactar de manera definitiva en los factores causales de la desnutrición crónica.

#### CUADRO No. 18

##### Variables e indicadores para el pilar de aprovechamiento biológico

PILAR	INDICADOR	VARIABLE	UNIDAD DE MEDIDA
<b>APROVECHAMIENTO BIOLÓGICO</b>	Morbilidad infantil relacionada con nutrición.	% de niño(a)s menores de 5 años con EDAS	1,585 casos en el año 2016 (diarrea) 21% de las causas de morbilidad infantil.
		% de niño(a)s menores de 5 años con IRAS	502 casos en el año 2016 Resfriado común (32.2%) 21% neumonías y bronconeumonías 8.9 bronquitis aguda
	Mortalidad infantil.	No. de muertes de niño(as) menores de 5 años asociado a desnutrición.	1 casos.
		% de niño(as) menores de 1 año, con monitoreo de	89%. Niños(as)

Cobertura de los servicios de salud.	crecimiento.	
	% de niño(as) menores de 1 año, a menores de 2 años con monitoreo de crecimiento.	83%. Niños(as)
	Número de niño(as) menores de 2 años con retardo de crecimiento.	9387. Niños(as)
	% de niño(as) menores de 2 años con suplementación de micronutrientes.	100% de niños menores de 5 años.
	% de niño(as) menores de 5 años con esquema de vacunación completo.	Véase cuadros descritos en la parte de abajo, producción de los esquemas de vacunación.
	% de mujeres embarazadas en control prenatal antes de las 12 semanas.	92% de mujeres embarazadas. Meta anual 1873 Meta alcanzada 2016: 1731.
	% de mujeres embarazadas suplementadas con hierro y ácido fólico.	92% de mujeres embarazadas. Meta anual 1873 Meta alcanzada 2016: Ácido Fólico 1622.
	Número de mujeres en edad fértil	Población: 17,695 Sup. Hierro: 461

		suplementadas con hierro y ácido fólico.	Sup. Ácido fólico: 5194
		% de niños con talla al nacer mayor de 50 cm.	No se cuenta con este dato.
Desnutrición aguda		% de niño(as) menores de 5 años con desnutrición aguda.	26% de niños.
		% de niño(as) menores de 5 años recuperados de la DA.	19% de niños con DA
Agua y saneamiento		Número de comunidades con sistema de agua apta para consumo humano.	55 sistemas de agua vigilados (fuentes, sistemas de agua y pozos mecánicos) De 65 comunidades
		Número de hogares con acceso de agua apta para consumo humano	Total de viviendas en el municipio: 6442.
		Número de hogares o familias con servicio de disposición de excretas de cualquier tipo.	Letrina o inodoro: 8520 familias.
		Número de sistemas de agua con	Sistemas con tratamiento: 2 sistemas.

		tratamiento de cloración.	
--	--	------------------------------	--

Menores de 1 año	2016	No. de aplicaciones			Cobertura
		1a. Dosis	2a. Dosis	3a. Dosis	
B.C.G.	1,387	1,496			107.86
HEPATITIS B	1,387	448			0.00
PENTAVALENTE	1,387	1,415	1,238	1,004	72.39
ANTIPOLIOMIELITICA	1,387	123	1,263	1,016	8.7
ROTAVIRUS (esquema 2 dosis)	1,387	1,451	1,082		0.00
INFLUENZA	1,387	0			0.00
NEUMOCOCO	1,387	1,340	1078		0.00

Biológico	Población	No. de aplicaciones			Cobertura
		1a. Dosis	Refuerzo 1	Refuerzo 2	
S.P.R (1a < 2a)	1,524	1216			80%
O.P.V (1a < 2a)			791		0%
D.P.T (1a < 2a)			820		0%
O.P.V (4 años)	1,524			671	0.44
D.P.T (4 años)				701	0.46

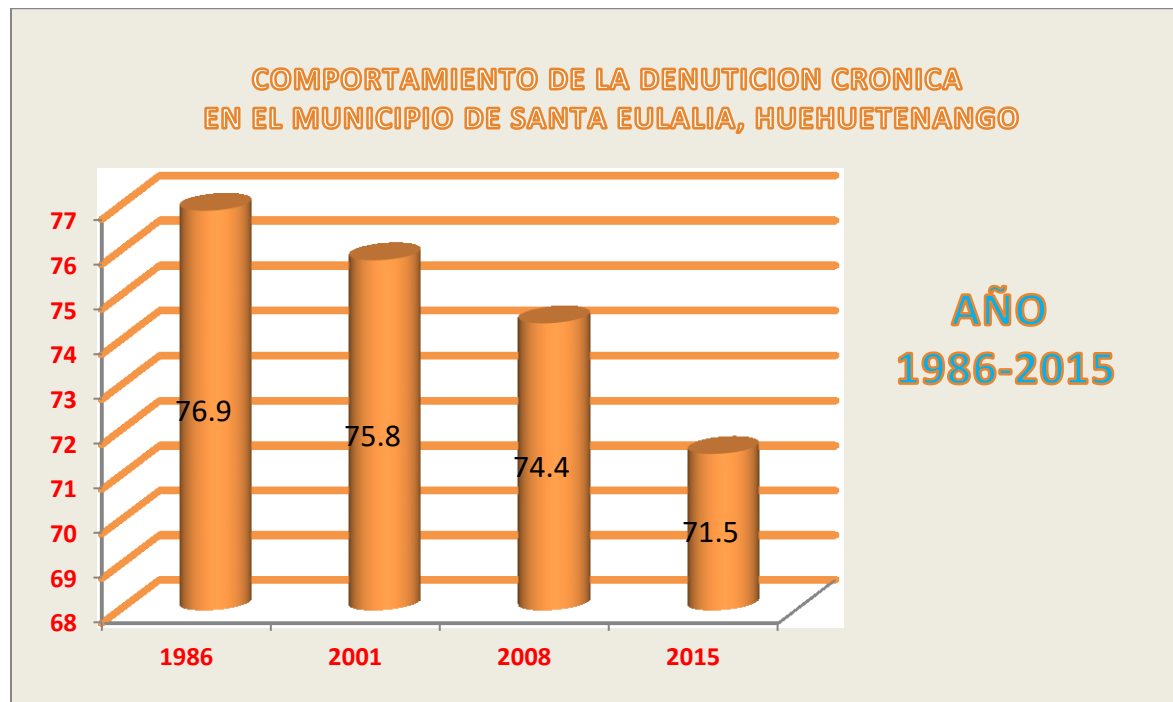
De 1 año a menores de 6 años	Población de 1 < 6 años	No. de aplicaciones de 1 a menores de 6 años			Cumplimiento De Metas (%)
		1a. Dosis	2a. Dosis	3a. Dosis	
PENTAVALENTE	7,621	36	151	309	4.05
ANTIPOLIO (O.P.V.)	7,621	15	117	308	4.04
D.P.T.	7,621	179	61		0.80
S.P.R.	7,621	118			1.55

El municipio de Santa Eulalia ha tenido una reducción de la prevalencia de desnutrición crónica en escolares de primer grado del sector oficial de 2.9 puntos porcentuales en 29 años, lo que significa que anualmente se ha alcanzado reducir menos de 0.1 puntos porcentuales. Con ese ritmo de reducción de la desnutrición crónica, por lo que es



indispensable reorientar los modelos de intervención para mejorar la seguridad alimentaria y nutricional.

**Gráfico No. 7**



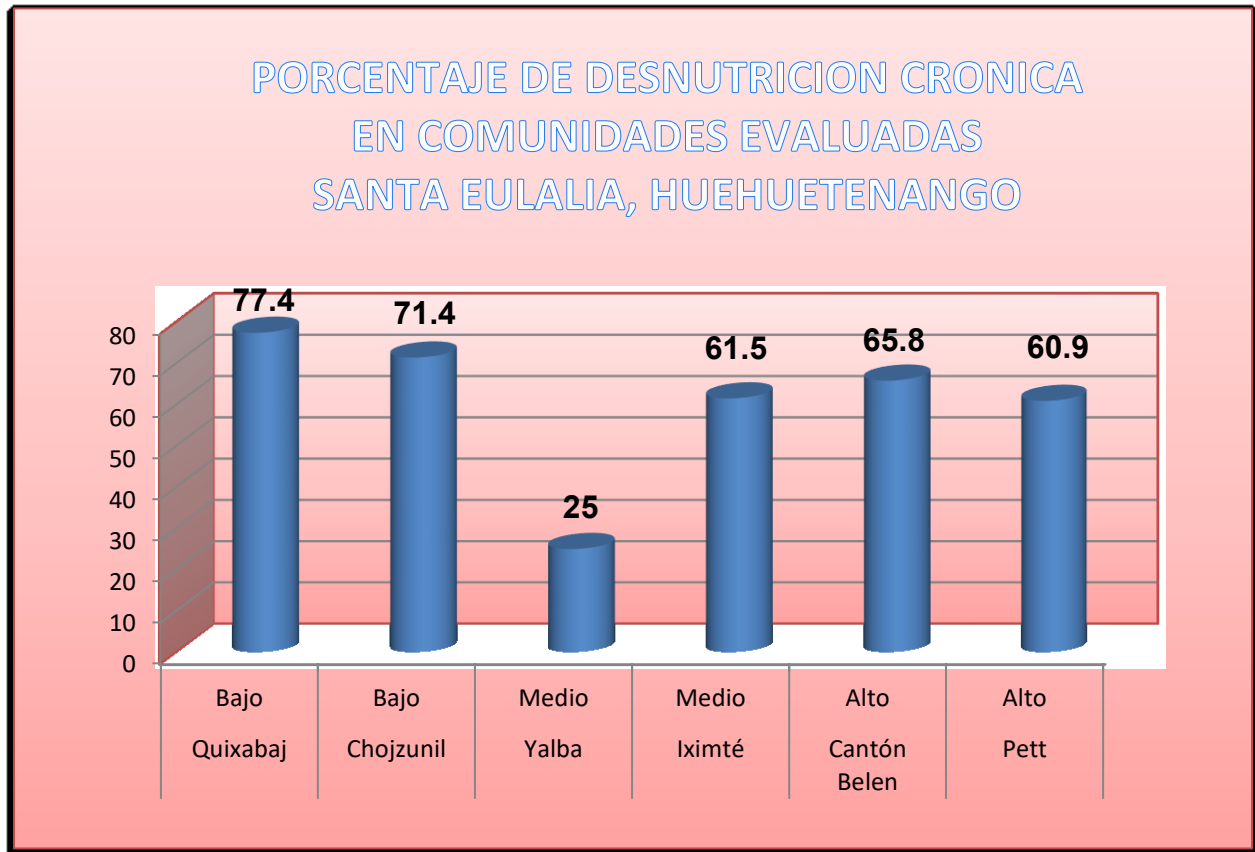
**Fuente:** elaboración propia con datos del IV Censo nacional de talla en escolares del sector oficial.

La siguiente gráfica muestra los porcentajes de desnutrición crónica en las comunidades evaluadas, las barras permiten apreciar la fluctuación y el deterioro en el retardo de crecimiento en escolares en el grupo de comunidades. El estrato medio muestra porcentajes muy por encima de la media municipal que es de 50.08%. En general la situación de desnutrición crónica en las comunidades de Santa Eulalia, es más que crítica y requiere un análisis profundo de sus causas principales que permita adecuar las políticas municipales y las acciones de los integrantes de la COMUSAN.

Si se crean programas de apoyo a las madres de familia desde el periodo de la ventana de los mil días lograremos crear un cambio a largo plazo en los niños ya que si crecen bien desde el vientre y aprovechamos sus primeros dos años de vida con una lactancia

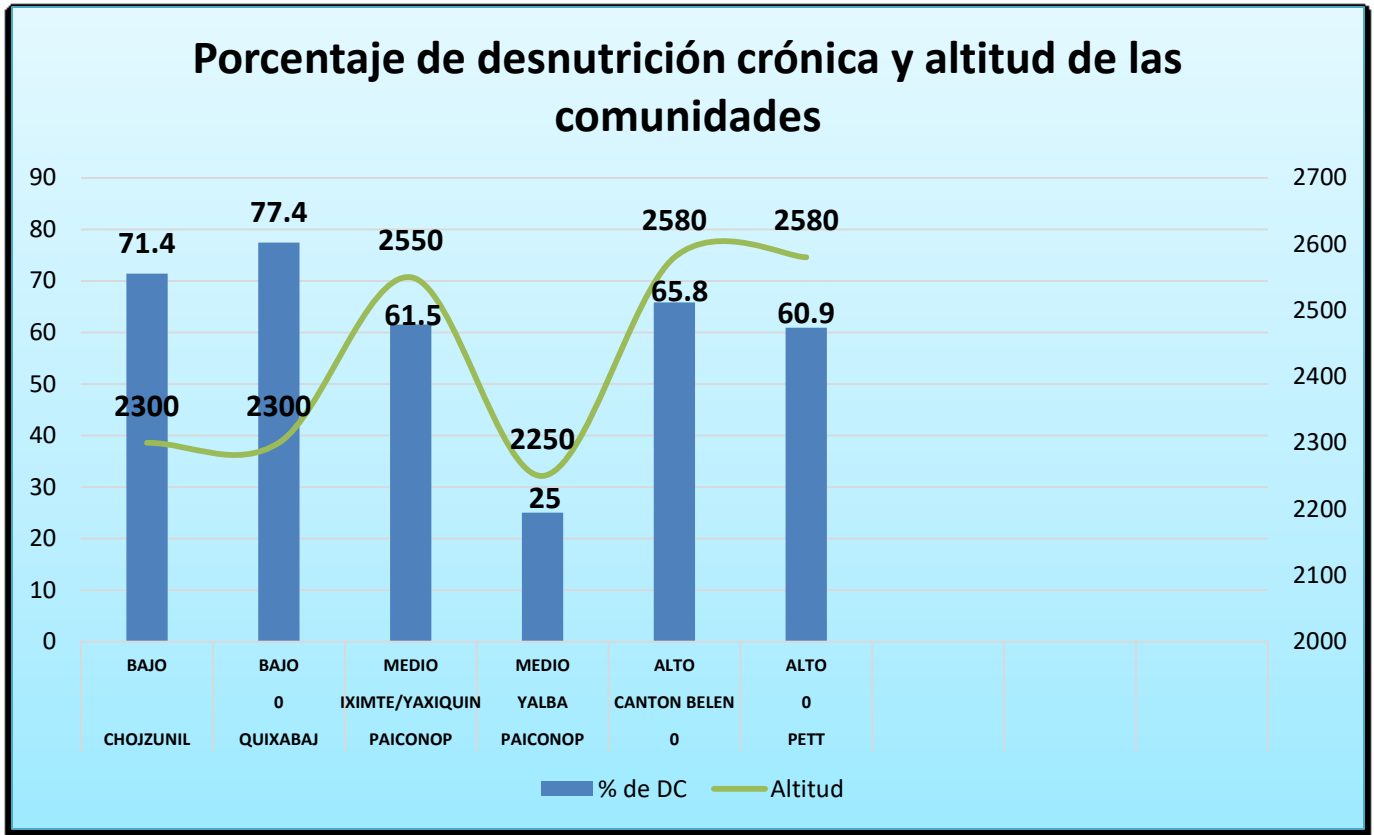
materna exclusiva adecuada, alimentación complementaria en sus diferentes etapas lograremos disminuir un alto porcentaje en el retardo de crecimiento en los escolares.

**Gráfico No. 8**



Al comparar los porcentajes de desnutrición crónica con las altitudes de las comunidades evaluadas, se aprecia que dentro del perfil territorial de Santa Eulalia, el estrato más afectado está ubicado en un rango de 2300 a 2550 msnm, en la parte media del perfil.

Gráfico No. 9



## VII. CONCLUSIONES:

1. La oferta laboral para los jornaleros es baja en los meses de septiembre a enero, donde en promedio laboran 7 días por mes, esto se ve reflejado en los bajos ingresos con que cuentan los jornaleros, afectando la salud y nutrición especialmente de los niños.
2. La principal fuente de ingresos económicos de las familias pobres, se deriva de las actividades agrícolas, la mayoría de estos no cuentan con un salario digno para su sobrevivencia o en la mayor parte de los casos solo sobreviven con lo que cosechan.
3. La migración es evidente en el área rural del municipio de Santa Eulalia hacia los Estados Unidos de Norte América la cual tiene un efecto positivo en las familias ya que la mayoría ha logrado construir una vivienda formal y muchos llegan a tener una vida digna gracias a las remesas.
4. El pago del jornal de trabajo está muy por debajo del salario mínimo del campo que asciende a Q86.90, ya que en promedio se paga a Q 36.00. diarios, menos del 50% del total.
5. El cultivo del maíz y frijol constituye una de las principales fuentes de ingreso económico para muchas de las familias, también se convierte en el sustento alimenticio ya que lo que cosechan consumen durante algunos meses del año.
6. La mayoría de familias no cuentan con reservas de alimentos, la mayoría de familias sólo reserva para un trimestre y después deben comprar para subsistir.
7. Los cultivos de granos básicos en los últimos 3 años han sido afectados por varias plagas entre las que están, el gusano y el argeño y en la mayoría de los cultivos ha afectado las sequias prolongadas y sobre todo los vientos tan fuertes que afectan al municipio.
8. Las plagas y enfermedades afecta a los cultivos lo hace en un porcentaje elevado, para el maíz afecta un 40%, el frijol es afectado en un 45.3% y para el café un 50%, esto afecta en gran medida la economía de las familias ya que son perdidas irre recuperables para ellos.

9. Dentro de la especies de animales domésticos predominan la crianza de las gallinas, chompipes los cuales son utilizados más para consumo humano que para comercialización, en el caso de las ovejas es diferente ya que son utilizadas para uso comercial.
10. La afectación a las gallinas y chompipes por enfermedades son en los meses de febrero a abril.
11. Las condiciones de salud en el municipio han mejorado, los servicios de salud han subido sus indicadores y sobre todo han bajado los índices de desnutrición crónica, aún hace falta mejorar en cuanto la promoción y servicios que oferta el MSPAS.
12. La cobertura del esquema de vacunación completa ha mejorado, no en un 100%, son muchos factores los que inciden en que no se logre completar los esquemas de vacunación como la falta de acceso a los servicios de salud, la lejanía de las comunidades, la economía de las familias y muchas veces la falta de interés de las familias.

## VIII. RECOMENDACIONES

1. Promover el involucramiento de los líderes comunitarios en todas las acciones de SAN ya que ellos son parte importante de la comunidad, la mayoría son respetados y pueden generar cambios importantes en su comunidad.
2. Fortalecer las capacidades del personal institucional en SAN, de los líderes y lideresas comunitarias para generar acciones a nivel local, involucrándolos en la realización de intervenciones de SAN.
3. Fortalecer la asistencia técnica en la producción y comercialización de los cultivos como una alternativa para la economía de los agricultores del municipio y con ello mermar la desnutrición infantil.
4. Establecer mecanismos de control a través del Ministerio de Trabajo, para el pago del salario mínimo establecido por el gobierno en el campo sea empleado y así mejorar las condiciones de vida de las familias campesinas.
5. Fortalecer la conformación y participación de las Comisiones Comunitarias de SAN, para establecer los mecanismos de coordinación con el nivel municipal.
6. Realizar campañas de promoción en SAN, campañas de demostración de alimentos ya que en la mayoría de las comunidades no se aprovecha sus cultivos con ello tendrían una alimentación más completa y sana, involucrando a las diferentes instituciones que integran la COMUSAN
7. Realizar campañas de promoción de los programas del MSPAS para que las familias asistan a los servicios de salud, reforzar el programa de nutrición en los servicios involucrando a las COCOSANES y COMUSAN para reducir los índices de desnutrición en las comunidades.
8. Establecer los mecanismos de comunicación entre las COCOSAN, la COMUSAN y la CODESAN para que se logre hacer incidencia en forma conjunta y de esa manera mejorar la gobernanza en SAN.
9. Continuar promoviendo la participación de la población en las acciones de SAN en general, en especial la participación de las mujeres y de los jóvenes, mediante su incorporación en las COCOSAN y la COMUSAN.

10. Promover desde la COMUSAN la conformación de las COCOSAN en todas las comunidades del municipio en el marco de los COCODES y definir sus formas de relación con la COMUSAN.
11. Promover actividades que apoyen la diversificación agrícola, la diversificación de los ingresos familiares, acompañadas de educación para el cambio de comportamiento y prácticas de cuidado apropiadas para niños y niñas menores de cinco años.
12. Continuar promoviendo desde la COMUSAN, las salas situacionales, que les permita obtener información actualizada, ordenada y sistemática para desarrollar el análisis crítico de los indicadores y variables de la SAN, así como para la toma de decisiones oportuna y la consolidación del sistema de información a nivel municipal

## IX. BIBLIOGRAFÍA

- Plan de Desarrollo Municipal, PDM 2011-2015, diciembre de 2010.
- Guatemala, Perfiles de Medios de Vida. USAID-MFEWS-FAO. Actualización 2007.
- PNUD. Cifras para el Desarrollo Humano, Huehuetenango Colección de Estadística Deptal. Guatemala 2011,
- Proyección de Población para el municipio de Santa Eulalia. INE2017.
- Memoria de Salud, Municipio de Santa Eulalia 2016. Área de Salud Huehuetenango.
- Datos proporcionados por el Instituto Nacional de Estadística INE.
- Datos proporcionados por Comisión nacional de alfabetización CONALFA
- Datos proporcionados por el Ministerio de Educación.
- Datos proporcionados por Ministerio de Desarrollo Social



## X. ANEXOS

### 1. . Instrumentos de recopilación de información

No. Boleta\_\_\_\_\_

#### BOLETA DE RECOLECCIÓN DE INFORMACIÓN EN GRUPOS FOCALES COMUNITARIOS

**Consentimiento informado:** La presente boleta recopila información comunitaria para fines de diagnóstico de seguridad alimentaria y nutricional. La información obtenida formará parte del sistema nacional de información en seguridad alimentaria y nutricional. La participación el en grupo focal **NO** es obligatoria y cada persona está en plena libertad de decidir sobre su participación. A quienes estén de acuerdo en participar en el grupo focal, se les solicita firmar el presente consentimiento informado al final de la boleta.

Fecha de recopilación \_\_\_\_\_ Responsable de recolectar\_\_\_\_\_

#### I DATOS GENERALES

1.-Departamento\_\_\_\_\_2.Municipio\_\_\_\_\_

3. - Aldea\_\_\_\_\_4.- Caserío\_\_\_\_\_

5.- Estrato\_\_\_\_\_ 6.-Conglomerado (% DC) \_\_\_\_\_7.-Altitud \_\_\_\_\_

8.- No. de familias en la comunidad\_\_\_\_\_ 9.- No. de familias que se dedican a la agricultura \_\_\_\_\_

10.-Total de habitantes \_\_\_\_\_

Indicador Principal	E	F	M	A	M	J	J	A	S	O	N	D
Precio diario del jornal con comida												
Precio diario del jornal sin comida												
Número de días trabajados												

#### MATRIZ DE PRIORIZACION DE CULTIVOS PRINCIPALES

(Para alimentación y/o generación de ingresos)

Ejemplo


### ELABORACIÓN DEL CROQUIS



	Cantidad de área cultivada en Mz. (dentro de la comunidad)	Cantidad de área cultivada en Mz. (fuera de la comunidad)

Indicador Principal	E	F	M	A	M	J	J	A	S	O	N	D
Número de días sin lluvia significativa en el periodo de invierno para el cultivo principal (Año anterior)												
Mes de siembra y cosecha de los cultivos principales												
1.-												
2.-												
3.-												
4.-												
5.-												
Promedio producido por manzana												
1.-												
2.-												
3.-												
4.-												
5.-												

Precio de venta del cultivo principal (indicar dimensional)														
1.-														
2.-														
3.-														
4.-														
5.-														

¿Han sido afectados por alguna razón los cultivos principales en la comunidad en éste periodo de cosecha? (Si la respuesta es NO pase a la sección de alimentos principales)

SI \_\_\_ NO \_\_\_

	Plagas	Enfermedades	Fenómenos naturales
Plagas			
Enfermedades			
Fenómenos naturales			

CULTIVO \_\_\_\_\_

PLAGAS	ENFERMEDADES	FENOMENOS NATURALES
1	1	1
2	2	2
3	3	3

¿Cuál es el % de área (Mz) afectadas, del cultivo principal 1?

16 tareas = 1 manzana


CULTIVO \_\_\_\_\_

PLAGAS	ENFERMEDADES	FENOMENOS NATURALES
1	1	1
2	2	2
3	3	3

¿Cuál es el % de área (Mz) afectadas, del cultivo principal 2?

16 tareas = 1 manzana


CULTIVO \_\_\_\_\_

PLAGAS	ENFERMEDADES	FENOMENOS NATURALES
1	1	1
2	2	2
3	3	3

¿Cuál es el % de área (Mz) afectadas, del cultivo principal 3?

16 tareas = 1 manzana


Indicador Principal	E	F	M	A	M	J	J	A	S	O	N	D
Mes de afectación de los cultivos principales.												
Plagas												
Enfermedades												
Fenómenos naturales												

**MATRIZ DE PRIORIZACION DE ALIMENTOS PRINCIPALES**


Indicador Principal	E	F	M	A	M	J	J	A	S	O	N	D
Precio actual de los alimentos en la comunidad												
1.-												
2.-												
3.-												

¿Cuál es la cantidad en qq de reserva promedio de cada alimento principal para las familias de la comunidad en este momento?

ALIMENTO \_\_\_\_

qq
meses

ALIMENTO \_\_\_\_

qq
meses

ALIMENTO \_\_\_\_

qq
meses

### MATRIZ DE PRIORIZACIÓN DE ANIMALES DOMESTICOS

(Para alimentación y/o generación de ingresos)

Ejemplo


Indicador Principal	E	F	M	A	M	J	J	A	S	O	N	D
Mes de afectación de especies animales												
1.-												
2.-												
3.-												



## 2. Listado de comunidades y líderes comunitarios

NO.	ESTRATO	COMUNIDAD	% DC.	NIVEL DE ALERTA	CONTACTO COMUNIDAD	TELEFONO
1	Parte Alta	Cantón Belén	65.8%	Muy alta	Pedro Cristóbal Jerez	53042029
2	Parte Alta	Pett	60.9%	Muy alta	Francisco Nicolás	49007140
1	Parte Media	Iximte'	61.5%	Muy alta	Brigido Antonio Nicolás	57385540
2	Parte Media	Yalba	25%	Moderada	Nicolás Nicolás Pedro	30389765
1	Parte Baja	K'ixab'aj	77.4%	Muy alta	Jonás Pascual Juan	30365528
2	Parte Baja	Txojsunil	71.4%	Muy alta	Francisco Lorenzo	40292015

## 3. Matriz de mapeo de actores

### Instituciones presentes en el municipio de Santa Eulalia

Instituciones Públicas				
Institución	Nombre	Puesto	Teléfono	Correo Electrónico
MSPAS	Selvín Cobón	Coordinadora	59981439	
SESAN	Aroldo López	Monitor Municipal	31703988	Aroldo.lopez@sesan.gob.gt
MINEDUC	Ines Dominga Diego Jose	CTA	31551408	Domingadiego4@gmail.com
PNC	Magnolio González Ortiz	Agente	30403903	Sube43.62@reformapnc.org.gt
CUNOROC	Javier Osiel Alva Castañeda	Coordinador Municipal	52007856	Lic.joac@gmail.com
RENAP	Oliver Darinel Cardona Martínez	Registrador Civil	58589212	Ocardona338@renap.gob.gt
JUZGADO DE PAZ	Alberto Calmo Ramírez	Juez de Paz	77659885	
CONALFA	Brenda Catalina Sebastián	Coordinadora	32247886	brendasebas@hotmail.es

OSAR	Clara Silvestre Camposeco Aura Mendoza	Capacitadora	53012543 47956593	Osarhuehuhue@gmail.com
------	--	--------------	----------------------	------------------------

<b>MUNICIPALIDAD</b>				
<b>Institución</b>	<b>Nombre</b>	<b>Puesto</b>	<b>Teléfono</b>	<b>Correo Electrónico</b>
1.OMM	Eulalia Jimena Lorenzo Juan	Coordinadora	30900811	Jjimenalorenzo@gmail.com
2.OMAI	Ana Mateo	Coordinadora	46386220	
3.OMRNA	Nicolás Mateo Tomás	Coordinador	53363584	Jnicolasmateo61@gmail.com
4. DMP	Diego Alberto Martínez	Coordinador	45175386	
5.OMDAM	Mateo Lorenzo Mateo Felipe	coordinador	58903286	

<b>Instituciones Sin Fines de Lucro</b>				
<b>Institución</b>	<b>Nombre</b>	<b>Puesto</b>	<b>Teléfono</b>	<b>Correo Electrónico</b>
PCI	William Agustín Palacios	Coordinador Municipal	4662 8722	wagustin@pciguate.org
ASECSA	Silvia Fidelina Juan	Facilitadora	30384675	Auxiliardeproyecto100cc@gmail.com



#### 4. MEMORIA FOTOGRAFICA

Validación del Diagnostico Situación SAN, Santa Eulalia, Huehuetenango.



