



DIAGNÓSTICO SITUACION DE SAN MUNICIPIO DE SAN MIGUEL ACATÁN DEPARTAMENTO DE HUEHUETENANGO

Julio 2017



CONTENIDO

I. INTRODUCCIÓN.....	4
II. RESUMEN EJECUTIVO	6
III. OBJETIVOS DEL DIAGNÓSTICO	8
a) General:	8
b) Específicos:	8
IV. METODOLOGÍA	9
1. Coordinación.....	9
2. Método de muestreo	10
3. Técnica de muestreo	10
4. Selección de los participantes para el grupo focal	12
5. Procesamiento de los datos.....	13
6. Análisis de los datos	13
7. Elaboración del informe	13
V. CONTENIDO DEL DIAGNÓSTICO.....	13
1. Descripción geográfica	14
1.1. Ubicación.....	14
1.2. División Política Administrativa.....	16
1.3. Población total por sexo y por grupo étnico	18
1.4. Clima.....	18
1.5. Altitud y relieve	19
1.6. Producción agrícola.....	19
1.7. Principales cultivos y afectación	19
1.8. Fuentes de abastecimiento de agua para consumo humano	20
1.9. Cobertura de Abastecimiento de Agua	20
1.10. Zona de vida	21
1.11. Zona de medio de vida.....	22
2. Aspectos socioeconómicos.....	24
2.1. Mapeo de actores.....	24
2.2. Índice de escolaridad.....	25
2.3. IDH por componente.....	26
2.4. Comportamiento de la desnutrición aguda.....	26

2.5.	Mortalidad.....	28
2.6.	Morbilidad infantil	29
2.7.	Morbilidad materna.....	30
2.8.	Pobreza y pobreza extrema.....	31
2.9.	Infraestructura social.....	31
2.10.	Composición de los hogares.....	33
2.11.	Principales fuentes de ingresos.....	33
2.12.	Migración	34
2.13.	Capacidades interinstitucionales y sectoriales	35
2.14.	Condiciones del suelo	35
2.15.	Condiciones del bosque	37
2.16.	Sistemas y estrategias en materia de medios de vida en los hogares.....	38
2.17.	Riesgo y vulnerabilidad	39
2.18.	Medios de vida.....	41
VI.	RESULTADOS	42
1.	Variables e indicadores	42
1.1.	Disponibilidad	42
1.2.	Acceso	46
1.3.	Consumo	50
1.4.	Aprovechamiento biológico	52
VII.	CONCLUSIONES:	61
VIII.	RECOMENDACIONES	63
IX.	BIBLIOGRAFÍA	65
X.	ANEXOS.....	66

I. INTRODUCCIÓN

La Secretaría de Seguridad Alimentaria y Nutricional de la Presidencia de la República (SESAN) con el apoyo de la Agencia de Cooperación Española para el desarrollo Internacional (AECID) está validando el sistema de monitoreo de acciones de seguridad alimentaria y nutricional a nivel territorial en el marco del Plan Nacional de Seguridad Alimentaria en el municipio de San Miguel Acatán, Huehuetenango; para lo cual se consideró conveniente la realización del diagnóstico de situación SAN que permita identificar los factores o determinantes que tienen una incidencia directa en la SAN y que ponen en riesgo a la población, especialmente en lo referente a:

- El comportamiento de los indicadores y sus variables relacionadas con la SAN.
- La caracterización de los grupos de población con mayor riesgo a InSAN.
- Identificación oportuna los problemas prioritarios relacionados con la Seguridad Alimentaria y Nutricional.
- Fortalecimiento del trabajo interinstitucional en el marco de la COMUSAN, para orientar y mejorar el accionar estratégico, motivando el interés objetivo de las inversiones municipales y sectoriales en materia de SAN.
- Diseño, planificación, programación y desarrollo de las intervenciones integrales que toman en cuenta las distintas determinantes de la situación SAN, que contribuyen a prevenir la desnutrición crónica infantil y a mejorar los problemas de la Seguridad Alimentaria y Nutricional.
- Fortalecimiento del monitoreo, evaluación y seguimiento de las intervenciones, con énfasis en la población con mayor vulnerabilidad e impacto de las acciones.

El diagnóstico de situación SAN, será la primera medición de los indicadores de los 4 pilares de la SAN contemplados en el diseño de las intervenciones orientadas a mejorar la Seguridad Alimentaria y Nutricional en el municipio, por ende permitirá conocer el valor de los indicadores al momento de iniciarse las acciones planificadas, es decir, establecerá el “punto de partida” de las intervenciones de SAN en el municipio, que se decidan implementar en el marco de la COMUSAN.

El diagnóstico de situación SAN aporta información útil para tomar decisiones sobre el diseño y la operación de las acciones de Seguridad Alimentaria y Nutricional e información para el monitoreo, evaluación y seguimiento de las mismas a nivel de resultados e impactos.

Los resultados de éste diagnóstico se convierten en insumos para la realimentación de los procesos de Gobernanza en SAN y para el replanteamiento de nuevas estrategias y acciones, que permitan el logro de los resultados propuestos por la COMUSAN en la temática de SAN a nivel municipal.

II. RESUMEN EJECUTIVO

La Secretaria de Seguridad Alimentaria y Nutricional- SESAN- como parte de su gestión, ha coordinado con los integrantes de la COMUSAN el desarrollo del presente diagnóstico de situación SAN en el municipio de San Miguel Acatán del departamento de Huehuetenango, el cual tiene como objetivo aportar información útil y actualizada para tomar decisiones y los indicadores de SAN que deben de tomarse como base para realizar la planificación, el monitoreo, evaluación y seguimiento de las acciones de SAN a nivel de efectos e impactos.

La información obtenida será útil para promover cambios tanto en los conocimientos técnicos operativos, así como en la forma de organización, coordinación y articulación de acciones con los actores locales, autoridades municipales, líderes comunitarios, integrantes de la COMUSAN y personal de las instituciones con presencia en el municipio para que puedan apoyar la implementación de planes integrales de SAN, que contribuya a la prevención de la desnutrición crónica infantil y el mejoramiento de la SAN en el territorio; así como la promoción y fortalecimiento de la gobernanza local en SAN.

El diagnóstico municipal en SAN es una herramienta de uso colectivo, tanto para generar la información, como para utilizar la misma. Por esta razón el diagnóstico no es, ni se ha concebido como una herramienta para uso de SESAN sino como un instrumento de uso interinstitucional a nivel municipal.

Para este diagnóstico la metodología que se utilizó al recolectar la información y que permitió construir el mismo fue totalmente participativa pues se realizó mediante entrevistas a técnicos institucionales que integran la COMUSAN y grupos focales de líderes comunitarios de las comunidades que fueron seleccionadas en la muestra.

Los hallazgos más importantes de este estudio se refieren a las variables de los cuatro pilares de la SAN, las cuales consisten en el estudio de los principales cultivos y alimentos de las familias de las comunidades, como están accediendo a los mismos para solventar las necesidades básicas, así mismo como está la atención en los servicios de salud y la cobertura que se tiene en el municipio, concluyendo que en el municipio se dan las situaciones de vulnerabilidad por el poco acceso a una dieta más diversificada en la alimentación de las familias y el acceso que tienen a los alimentos ya que su producción en la mayoría es solo para solventar el consumo familiar, asociados también a otras causa como las enfermedades diarreicas y respiratorias que en un buen porcentaje afectan la salud de los niños y niñas, lo que complica el estado nutricional de los mismos.

III. OBJETIVOS DEL DIAGNÓSTICO

a) General:

1. Proporcionar información consolidada y actualizada de SAN, que permita a los tomadores de decisión, atender oportunamente las necesidades de la población con mayor vulnerabilidad, del municipio de San Miguel Acatán Huehuetenango

b) Específicos:

1. Documentar y registrar el comportamiento temporal y espacial de las variables e indicadores que tienen una incidencia directa en la SAN.
2. Identificar tempranamente los factores o situaciones relacionados con la SAN y que puedan poner en riesgo a la población.
3. Proveer información actualizada y pertinente a la COMUSAN que les permita tomar decisiones en el diseño o replanteamiento de planes con acciones integrales a corto plazo y la asignación de recursos a nivel municipal.
4. Establecer un proceso de formación para el fortalecimiento de las capacidades técnicas institucionales que permitan desarrollar acciones integrales efectivas en respuesta a las necesidades detectadas.

IV. METODOLOGÍA

La metodología utilizada para recolectar la información y que permitió construir el diagnóstico de SAN, consistió en investigación documental, la cual se respaldó con técnicas de carácter participativo, mediante entrevistas a Directores Departamentales de entidades gubernamentales, técnicos institucionales que integran la COMUSAN y grupos focales con los líderes comunitarios de las comunidades que fueron seleccionadas en la muestra.

1. Coordinación

Se realizaron las coordinaciones correspondientes a nivel municipal y comunitario con personal de la COMUSAN y otros actores involucrados, incluido técnicos de SESAN, Consejos Comunitarios de Desarrollo y con los líderes comunitarios de cada uno de los estratos objeto del estudio. La razón principal fue informarles sobre los objetivos del presente estudio, se solicitó el apoyo para su desarrollo.

Cada actividad facilitada se hizo en coordinación con los integrantes de la COMUSAN y se llevó a cabo la capacitación y estandarización de los técnicos de campo que aplicó las encuestas.

Tanto a nivel municipal y de comunidades se informó sobre el estudio a las autoridades correspondientes, miembros de la COMUSAN, representantes de las instituciones y líderes comunitarios, a quienes se les requirió de su colaboración y apoyo para que la población de las áreas estuviera enterada adecuadamente de éste proceso. Esto facilitó que las personas claves proporcionaran la información necesaria para la aplicación de las encuestas.

2. Método de muestreo

Para elaborar el diagnóstico se entrevistó un grupo focal en 9 comunidades del municipio. La selección de las comunidades en las cuales se realizó las consultas como parte del muestreo para elaborar el diagnóstico se realizó en dos fases:

- a. Se generó un perfil territorial del municipio donde se agruparon las comunidades en tres estratos según el criterio de altitud en comunidades de la parte alta, media y baja. La intención de generar estratos, es que cada estrato sea lo más distinto posible uno del otro.
- b. Dentro de cada estrato, se seleccionaran 3 comunidades que formarán un conglomerado en el cual se necesita que éstas sean lo más parecidas posible entre sí. El criterio para seleccionar las comunidades fue que éstas tuviesen el mayor porcentaje de desnutrición crónica, según el IV Censo de Talla en Escolares de Primer Grado del Sector oficial.

3. Técnica de muestreo

Las comunidades seleccionadas para realizar el diagnóstico fueron, para el estrato alto: Aldea Paynocop Grande, Aldea Conzancanalaj, Aldea Ixlahuitz Yalay, estrato medio Aldea Mete, Aldea Ixchoch Sostelaj , Caserio Tuslaj Coya, estrato bajo Aldea Nachén Yulxaj , Aldea Yuxaj , Canton Solom Kab'al,

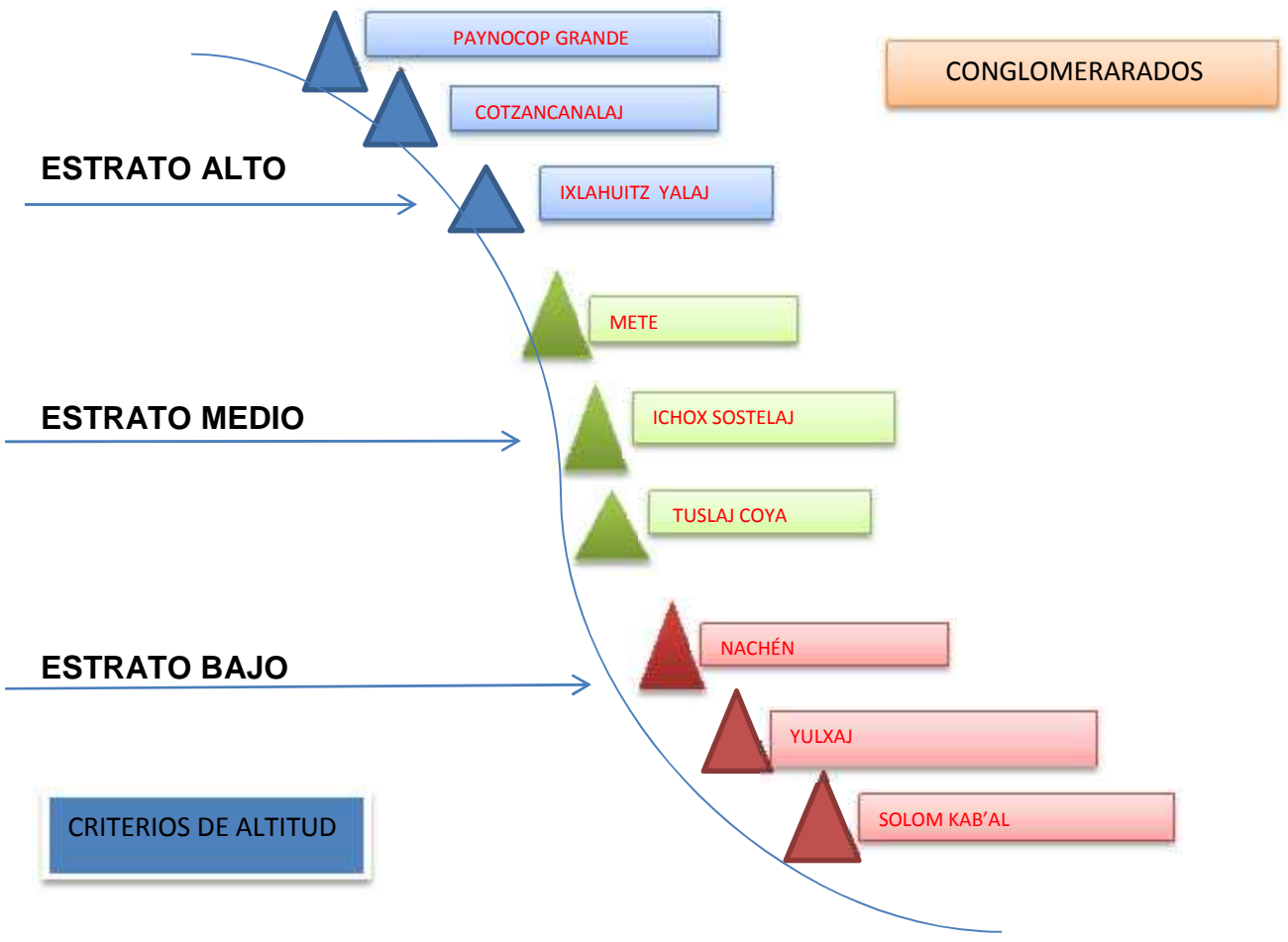
El grafico siguiente muestra el Perfil Territorial y la Estratificación utilizada en el Municipio.

Grafico No.1

Informe Diagnóstico SAN, municipio de San Miguel Acatán Huehuetenango

Perfil Territorial y Estratificación Municipio de San Miguel Acatan Huehuetenango

CRITERIO DE PORCENTAJE DE DESNUTRICIÓN CRÓNICA



FUENTE: Elaboración Propia

4. Selección de los participantes para el grupo focal

El suministro de datos para abastecer las boletas fue obtenido a través de grupos focales, los cuales estuvieron integrados por informantes calificados que aportaron la mayor cantidad y calidad de información en relación a los indicadores que se ha seleccionado para el diagnóstico. En este proceso se entrevistó a un informante clave de cada comunidad, el criterio para seleccionar ésta persona, lo definió el entrevistador tomando en cuenta la naturaleza de la información a capturar.

Los grupos focales estuvieron integrados por un conjunto entre 8 y 12 personas. Aunque los participantes en cada comunidad fueron diversos, en general las personas que los integraron fueron:

- a. Integrantes del COCODE de la comunidad
- b. Alcalde auxiliar
- c. Promotor agrícola (integrantes del CADER)
- d. Lideresas comunitarias (madres guías, educadoras, etc.)
- e. Comadrona
- f. Maestro
- g. Líderes religiosos
- h. Líderes y lideresas de grupos organizados que reciben apoyo de programas del gobierno (transferencias monetarias, insumos agrícolas, asesoría técnica, etc.)
- i. Facilitador/a comunitario de salud o su equivalente
- j. Representantes de ONG locales activas en la comunidad
- k. Personas implicadas en resolución y arbitraje de disputas tradicionales a nivel local

5. Procesamiento de los datos

El ingreso de los datos se llevó a cabo en una base de datos creada para el efecto en programa Excel. Se realizó la verificación de los datos, con lo cual se garantiza un 0% de error de digitación. La precisión de los datos ingresados fue verificada continuamente.

6. Análisis de los datos

El análisis se hizo en función del marco de resultados y hallazgos obtenidos de acuerdo a las variables e indicadores de los 4 pilares de la SAN. Los resultados se presentan en tablas y graficas que contienen porcentajes y frecuencias que fueron ponderadas según las variables de interés.

7. Elaboración del informe

De acuerdo al plan de análisis de los datos se procedió a elaborar el informe final del diagnóstico, el cual fue revisado continuamente por los técnicos de gobernanza y miembros de la COMUSAN para garantizar su calidad.

V. CONTENIDO DEL DIAGNÓSTICO.

En este informe técnico se presenta una caracterización del municipio y los principales resultados del diagnóstico de situación SAN del municipio de San Miguel Acatán, Huehuetenango, con una propuesta de los indicadores que, en materia de Seguridad Alimentaria y Nutricional, deben de tomarse como base para medir el logro de los resultados y acciones a implementarse en el marco de la COMUSAN. Los resultados se presentan por cada pilar de la SAN, midiendo en cada caso la situación actual en relación a cada variable.

1. Descripción geográfica

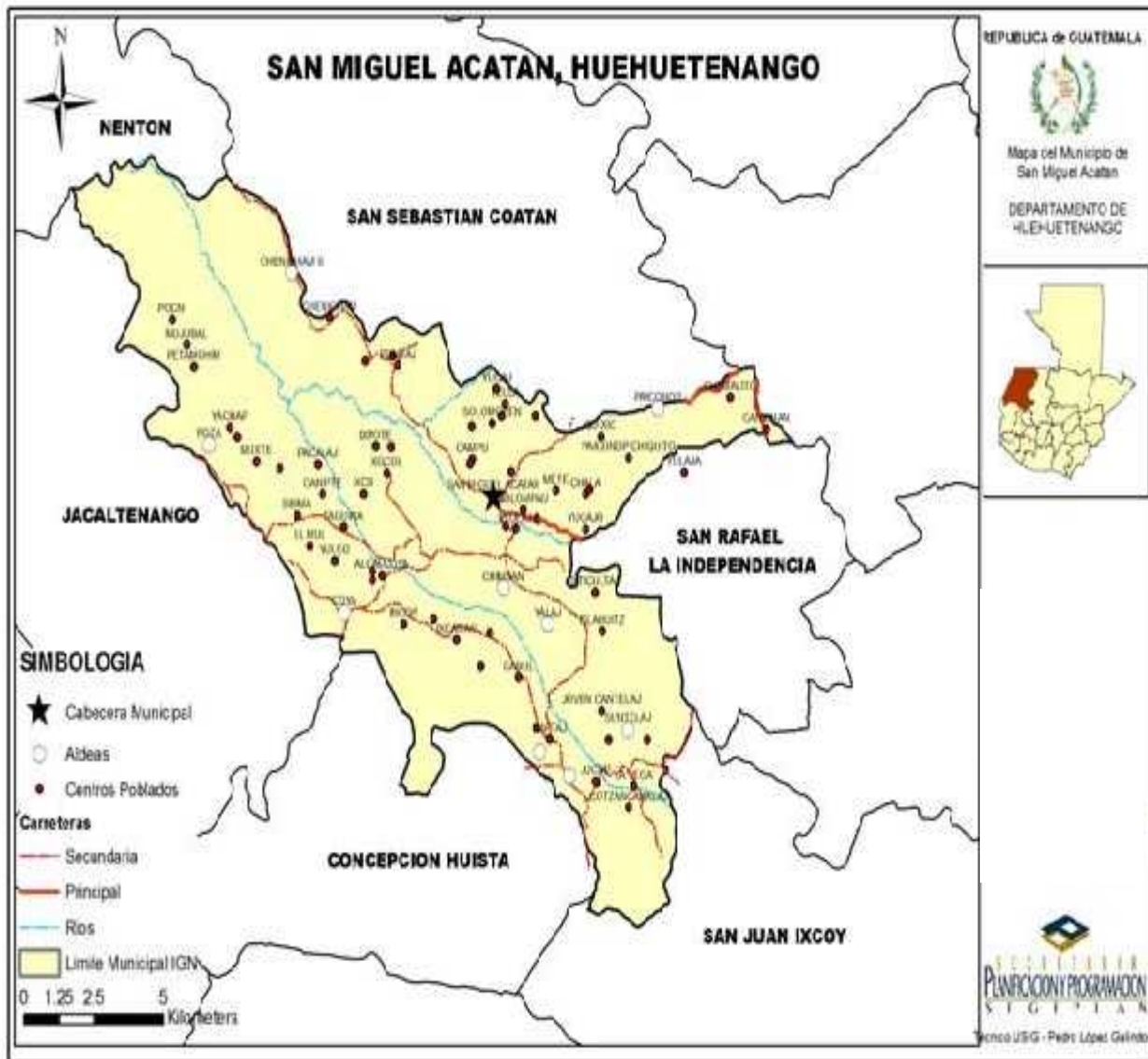
1.1. Ubicación

El municipio de San Miguel Acatán, está ubicado en la parte norte del departamento de Huehuetenango, a 124 kilómetros de la cabecera departamental y 389 de la Ciudad Capital. Sus coordenadas son 15°41' y 13" de latitud Norte, y 90° 35' y 56" de longitud Oeste. Su altura sobre el nivel del mar es de 1,800 metros. Su extensión territorial es de 152 Km². su idioma oficial es el español, idioma maya es el Akateco

El municipio de San Miguel Acatán colinda al norte con San Sebastián Coatán, y Nentón, al sur con Concepción Huista, al este con San Rafael La Independencia y San Juan Ixcoy y al oeste con Nentón San Miguel Acatán «San Miguel» en honor a su santo patrono San Miguel Arcángel es un municipio del departamento de Huehuetenango de la región nor-occidente. Durante la época colonial fue una doctrina mercedaria que era parte del convento de nuestra señora de la purificación de Jacaltenango, hasta que los frailes mercedarios tuvieron que entregar sus reducciones al clero secular en 1754; a partir de entonces fue parte del curato de Jacaltenango.

Mapa No.1

Ubicación Geográfica San Miguel Acatán Huehuetenango



1.2.División Política Administrativa

La estructura espacial o distribución actual para la ejecución de sus acciones una mejor administración, el gobierno local de San Miguel Acatán ha dividido territorialmente el municipio en ocho sectores de acuerdo principalmente a sus características geográficas. Los ocho sectores y sus respectivas comunidades son las siguientes:

Cuadro No.1

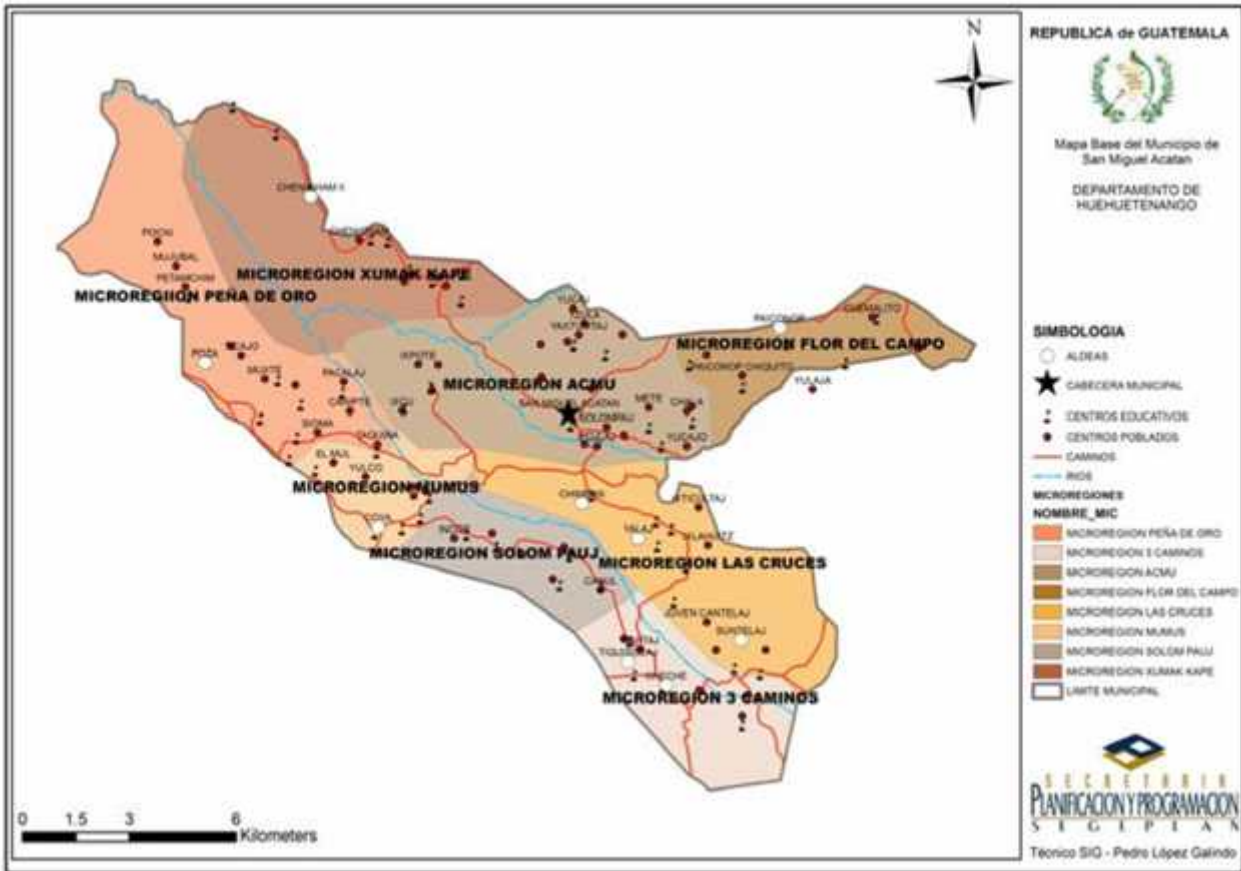
Micro Regionalización San Miguel Acatán Huehuetenango

Sector	Comunidades
Sector 1. ACMÚ:	Calvario, Centro, Iquixna', Santa Cecilia, Solomcab'al, Yinculus, Yulxaj, Yaxcoc, K'opa', Yichtx'otx', Tzula', Pojnajab', Matz'i', Xo'ol, Yichk'u xo'ol, Yuk'ajo' y Mete'.
Sector 2. MUMUS:	Cantón Toslaj, Caserío Loma Bonita, Elmul, Cantón El Mirador, Ak'alk'oy'a, Santa Cruz k'oya' y K'oya Centro.
Sector 3. XUMAK KAPE	Naach'en, Yulxaj, Ch'en Icham I, Ch'en Icham II y Kanuleu.
Sector 4. FLOR DEL CAMPO	Yulaja', Kanicham, K'ixik' y Chemalito.
Sector 5. LAS CRUCES	Caserío Yulaja' Suntelaj, Ch'imb'an, Yichlajwitz, K'antelaj, Suntelaj, Kulusb'e y SolomTx'otx'.
Sector 6. TRES CAMINOS:	Caserío Snankonob', Contzancanalaj, Ch'ech, Ojo de Agua, Naptaj Y Sti'k'isislaj.
Sector 7. PEÑA DE ORO	Ta'ina', Kajch'enxi', Caserío Nuevo Santo Tomás, Caserío Sioma', Pacalaj, Muxte', Aldea Petanch'im,

	Sti'k'ajo, Poza, Santo Tomás, Aldea Solomk'u.
Sector 8. SOLOM PAW	Tz'ikinwitz, Yichq'ana', Aldea Yink'ob', Cerro Alto K'oya', K'anul y Yichtx'otx' Sotz'te'laj.

Fuente: Plan Municipal de Desarrollo San Miguel Acatán. 2001-2025

MAPA No. 2
Mapa de Micro-Regionalización
San Miguel Acatán Huehuetenango



Fuente: Plan Municipal San Miguel Acatán 2011-2025

1.3. Población total por sexo y por grupo etéreo

Cuadro No. 2

Población total por sexo y grupo etario proyectado año 2017

Censo poblacional 2002			Proyección 2017		
Hombres	Mujeres	Total	Hombres	Mujeres	Total proyectado
21,805	10,225	19,367	12,502	14, 217	26,719

Fuente: Censo Poblacional INE 2002

1.4. Clima

En el municipio se localizan tres regiones ecológicas, o zonas de vida, las cuales contemplan patrones climáticos y especies vegetales indicadoras, siendo estas: Bosque húmedo Subtropical (templado) (bh – S(t) El período en que las lluvias son más frecuentes corresponde a los meses de Mayo a Noviembre, variando en intensidad según la situación orográfica que ocupan las áreas de la zona. La precipitación oscila de 1,100 a 1349 mm. Como promedio total anual. La biotemperatura media anual para esta zona, varía entre 200 y 260 C. Los terrenos correspondientes a esta zona son de relieve ondulado a accidentado y escarpado. La elevación varía de 650 a 1800 msnm. La vegetación natural está constituida especialmente por *Pinus oocarpa*, *Quercus sp*, que son las más indicadas de esta zona.

El municipio cuenta con 61 comunidades y 9 lugares poblados, un promedio de 4684 viviendas. Se estima que son 12,502 hombres y 14,217, del total de la población, es decir el 47.15 % de la población la representan los hombres y el 52.85% de la población son mujeres. La prevalencia de la desnutrición crónica es de 76.20%, según el 4 censo nacional de talla 2015.

1.5. Altitud y relieve

Extensión Territorial, Altitud:

- a) Extensión territorial: 152 km²
- b) Altitud: de 550 a 1,800 msnm

1.6. Producción agrícola

Según el diagnóstico de la situación actual de la Seguridad Alimentaria y Nutricional los cultivos principales en el municipio de San Miguel Acatán y las principales afectaciones se muestran en el siguiente cuadro.

La estimación del porcentaje de afectación, fue calculada en relación a una manzana de cultivos producida en las comunidades en su conjunto (plagas, enfermedades y fenómenos naturales)

1.7. Principales cultivos y afectación

Como se aprecia en el cuadro siguiente, para el periodo anterior de cosecha, los tres cultivos principales (Maíz, Frijol, Trigo) fueron afectados por plagas, enfermedades y fenómenos naturales en proporciones distintas

Cuadro No.3

Principales afectaciones cultivos principales San Miguel Acatán

PRINCIPALES AFECTACIONES			
	PLAGAS	ENFERMEDADES	FENOMENOS NATURALES
MAIZ	GALLINA CIEGA	NEMATODOS	HELADA
FRIJOL	GUSANO	VIROSIS	SEQUIA
TRIGO	COGOLLERO	PRUDICION DE LAS RAICES	VIENTO
	GUSANO DEL FRUTO		

Fuente: Elaboración propia, con base en datos del diagnóstico municipal de SAN.

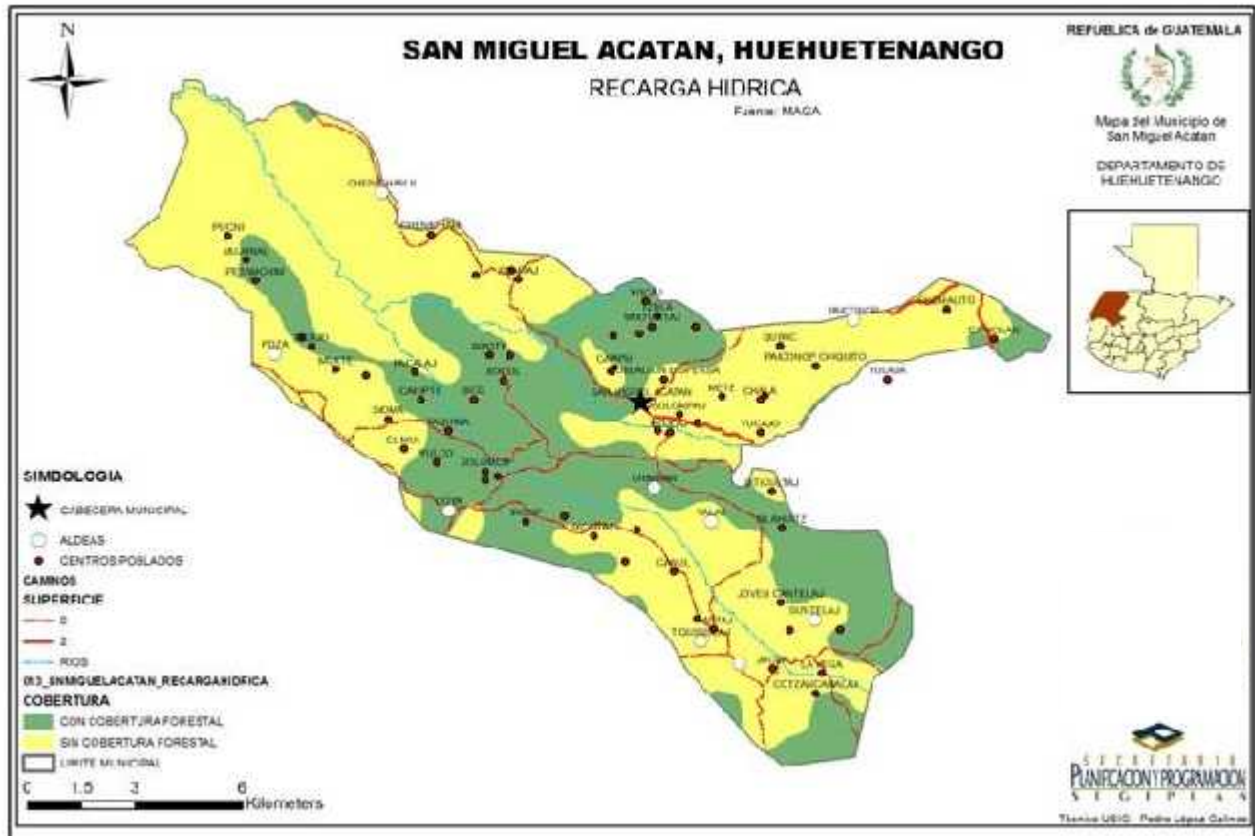
1.8. Fuentes de abastecimiento de agua para consumo humano

Las fuentes de abastecimiento de agua En San Miguel Acatán son El río Ocheval, que está ubicado al Este, nace en San Juan Ixcoy y recibe el nombre de Río Rosario al ingresar al Municipio, se une al Río Nubilá formando el Río Catarina, éste por su tamaño y caudal es el más grande; corre en dirección Noreste e ingresa al municipio de Nentón. También se cuenta con el Río Grande que pasa por varios lugares de la región y recibe también los siguientes nombres: Río San Miguel y Río Yulá. Este río provee de agua a las aldeas asentadas cerca de sus márgenes, pasa alrededor del casco urbano del Municipio, en dirección Noreste, más adelante, se une con el Río San Sebastián y forman el Río Nubilá. Debido a que en todos los centros poblados por donde pasan los ríos no existe ningún tipo de tratamiento de aguas servidas, estos están contaminados por desechos humanos y basura; sin embargo los mismos llevan agua en forma permanente, su caudal disminuye en época seca y son utilizados en mini riegos, uso doméstico y bebedero de animales

1.9. Cobertura de Abastecimiento de Agua

Los nacimientos de agua más importantes que abastecen a las comunidades son los siguientes: Snuq'aq Sajch'en, Snuq'aq Shul, Snuq'aq Palas Weel, Snuq'aq Taam, Snuq'aq Cachap y Q'anul (SEGEPLAN, 2010a).

Mapa No. 3 Recarga hídrica San Miguel Acatán



1.10. Zona de vida

En el municipio se localizan tres regiones ecológicas, o zonas de vida, las cuales contemplan patrones climáticos y especies vegetales indicadoras, siendo estas: Bosque húmedo Subtropical (templado) (bh – S(t) El período en que las lluvias son más frecuentes corresponde a los meses de Mayo a Noviembre, variando en intensidad según la situación orográfica que ocupan las áreas de la zona. La precipitación oscila de 1,100 a 1349 mm. Como promedio total anual. La biotemperatura media anual para esta zona, varía entre 200 y 260 C. Los terrenos correspondientes a esta zona son de relieve ondulado a accidentado y escarpado. La elevación varía de 650 a 1800 msnm. La vegetación natural está constituida especialmente por *Pinus oocarpa*, *Quercus sp*, que son las más indicadas de esta zona.

1.11. Zona de medio de vida

El municipio de San Miguel Acatán está categorizado como cordillera de los Cuchumatanes. El clima que caracteriza a la zona es templado a frío, con gran variedad de microclimas, y temperaturas promedio entre 8°C y 22°C durante todo el año y un promedio de precipitación anual de 1000-2000 mm. Las alturas son superiores a los 3000 msnm, pues abarca la Sierra de los Cuchumatanes; con relieve quebrado y pendientes pronunciadas y escarpadas. Esta topografía marca diferencias en la agricultura, pues la altura, el clima y el tipo de suelo son determinantes. Aunque la tierra es de vocación forestal, los terrenos se han destinado a la siembra de granos básicos, a pesar de su bajo rendimiento. Los indígenas representan el 99% de la población total. Las principales fuentes de empleo se encuentran en la producción de hortalizas y granos básicos para autoconsumo; el trabajo en construcción tiene demanda dentro y fuera de la zona (México) adonde viaja únicamente un miembro de la familia. Las mujeres trabajan en oficios domésticos, recolección de leña y pastoreo de animales. Los principales mercados se ubican en las cabeceras municipales de los municipios que la conforman, con un día de mercado específico. El déficit de la producción agrícola se suple con maíz mexicano y de Ixcán, Quiché. Las amenazas son irregularidad de las lluvias, plagas y enfermedades de cultivos y aumento de precios de granos básicos, heladas y vientos.¹

¹ Perfil de medios de vida. MFEWS, FAO Y SESAN, 2009.

Mapa No. 4
Zonas de Medio de Vida en Guatemala



2. Aspectos socioeconómicos

2.1. Mapeo de actores

En el siguiente cuadro se muestra la presencia institucional y la coordinación y articulación que se desarrolla entre ambas, en el municipio de San Miguel Acatán. Como se aprecia, el gobierno municipal es la entidad vinculada con todos los actores municipales. MINEDUC, MAGA, MSPAS, MIDES, RENAP Y SESAN son las entidades con más relaciones interinstitucionales y las ONG quienes menos relaciones entre sí presentan.

Cuadro No. 4
Identificación de actores sociales según tipología, en el municipio de San Miguel Acatán

<i>Instituciones Publicas</i>	<i>Instituciones privadas</i>	<i>Organizacion es sin fines de lucro</i>	<i>Organizaciones sociales</i>	<i>Capital Social Comunitario</i>
1. AER- MAGA	1. ONG Curamericas-Casa Materna.	1. Iglesia Jesús es mi refugio.	1. Asociación de Mujeres Akatekas para el Desarrollo Integral.	1. Grupos de CADER
2. CONALFA		2. Iglesia Evangélica Bethel	2. Asociación Civil Coordinadora Maya Akateka	2. Alfabetizadores
3. MSPAS-CENTRO DE SALUD TIPO B		3. Iglesia Católica	3. Asociación de Desarrollo Integral Tres Hermanos.	3. Comadronas
4. MIDES		4. Organización de pastoral juvenil.		4. Madres Guía
5. SESAN				5. COCOSAN
6. RENAP				
7. PNC				
8. MINEDUC				6. Organización de padres de familia.

9. Organismo Judicial				
10. Academia de Lenguas Mayas, Comunidad Lingüística Akateka.				
				7. Otros: COCODES, grupos de la OMM.

En terminos generales, en esta tabla se muestra el total de instituciones y organizaciones, que tienen algún tipo de intervención en los municipios del departamento. No todas las instituciones planteadas participan permanentemente en la Comisión Municipal de Seguridad Alimentaria -COMUSAN-.²

2.2. Índice de escolaridad

El cuadro siguiente contiene la tasa neta de escolaridad para el municipio de San Miguel Acatán, el indicador se construye dividiendo el número de estudiantes en edad escolar según el nivel educativo dentro del total de población de la misma edad. Es clara la disminución en la tasa de escolaridad al comparar el nivel primario con el ciclo básico y la más abrupta la reducción de la tasa para el ciclo diversificado

Cuadro No. 5

Tasa neta de escolaridad según nivel educativo para el municipio de San Miguel Acatán

	Preprimaria			Primaria			Ciclo Básico			Ciclo diversificado		
	T	H	M	T	H	M	T	H	M	T	H	M
San Miguel Acatán	59.3	359.8	58.9	108.7	111.7	106.0	6.6	7.3	5.3	0	0	0

Fuente: Cifras para el Desarrollo Humano Huehuetenango, PNUD 2011.

² Informe Municipal comisión de Salud , Seguridad Alimentaria 2016/ Municipio de San Miguel Acatán Informe Diagnostico SAN San Miguel Acatán Huehuetenango

2.3.IDH por componente

El índice de desarrollo humano tiene un rango entre 0 y 1 donde cero indica las peores condiciones, el municipio de San Miguel Acatán presenta deterioro en los tres indicadores que componen el IDH, sin embargo el que está más lejos de considerarse óptimo es el de educación como se puede apreciar en el siguiente cuadro.

Cuadro No. 6
Índice de Desarrollo Humano para el Municipio de San Miguel Acatán
Por componente

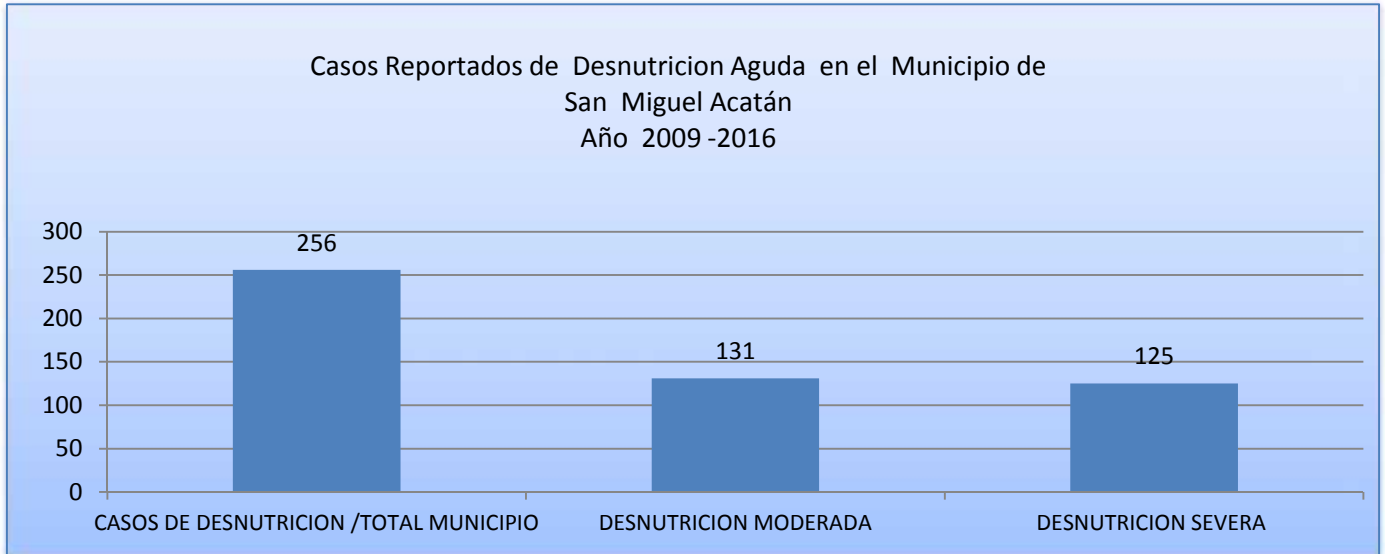
	IDH	SALUD	EDUCACIÓN	INGRESOS
San Miguel Acatán	0.428	0.562	0.259	0.463

Fuente: Cifras Desarrollo Humano Huehuetenango PNUD Guatemala 2011

2.4.Comportamiento de la desnutrición aguda

El indicador municipal que mejor evidencia el esfuerzo por mejorar la seguridad alimentaria y nutricional en el municipio de San Miguel Acatán es el de desnutrición aguda. Las acciones implementadas por los integrantes de la COMUSAN han resultado en la mejora de las condiciones nutricionales de los niños menores de 5 años, en el último año según memoria laboral del Ministerio de Salud Pública y Asistencia Social manifiesta que en el municipio se registraron oficialmente por la unidad de epidemiología 45 casos para el año 2016 de los cuales están en monitoreo y realizan acciones que fortalezcan la prevención de casos en el municipio.

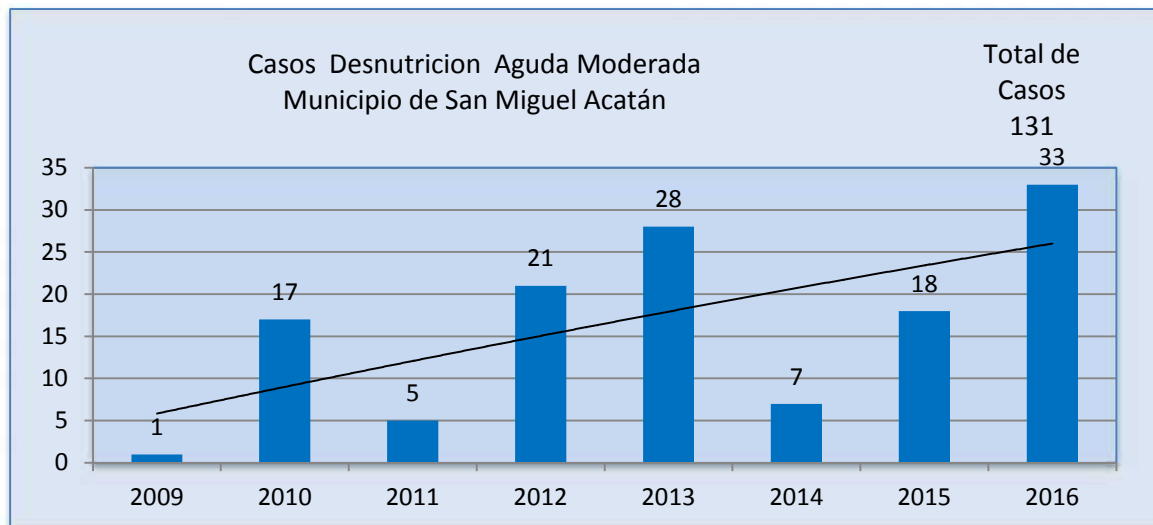
Gráfico No. 2
Acumulado de casos de desnutrición Aguda en el municipio
San Miguel Acatán 2009-2016



Fuente: Elaboración propia con datos de Ministerio de Salud Pública /Depto. Epidemiología 2017

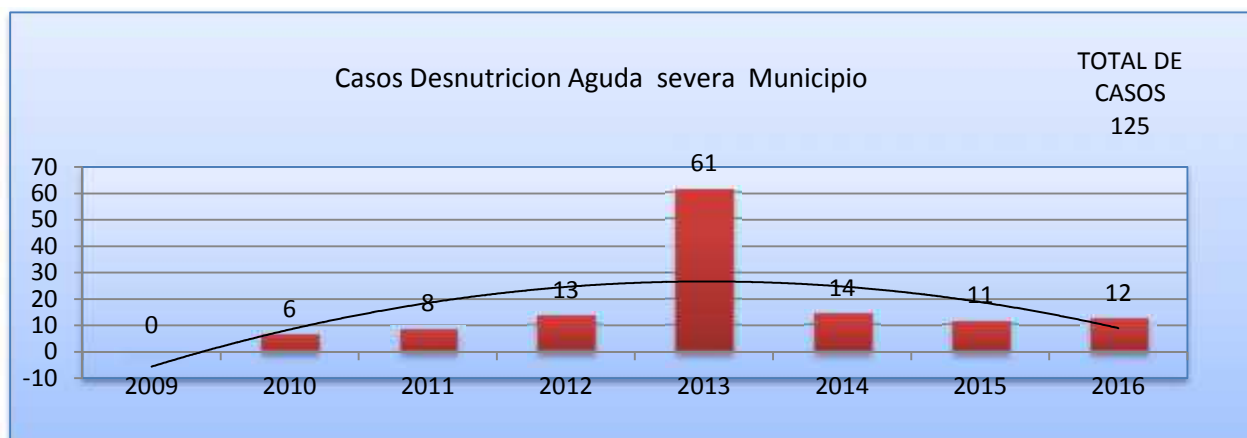
El gráfico siguiente evidencia Los casos de desnutrición aguda moderada y el aumento de número de casos en los últimos años.

GRAFICO No. 3



Fuente: Elaboración propia con datos de Ministerio de Salud Pública/Departamento de Epidemiología 2017

Grafico No. 4



Fuente: Elaboración Propia con datos de Ministerio de Salud Pública/ Departamento de Epidemiología 2017.

2.5. Mortalidad

Las tasas de mortalidad general, mortalidad infantil y mortalidad materna, se muestran en el cuadro siguiente, en él se aprecia que la tasa de mortalidad general es de 4.15 por mil habitantes.

Cuadro No. 7
Tasa de Mortalidad General San Miguel Acatán Huehuetenango

Mortalidad por Grupos de Edad	Número de Defunciones	Población	Constante	Tasa de Mortalidad
Tasa de mortalidad de 0 a 7 días	2	751	1,000	2.66
Tasa de mortalidad de 8 a 28 días	1	751	1,000	1.33
Tasa de mortalidad infantil (< 1 año)	11	751	1,000	14.65
Tasa de mortalidad de 1 a 4 años	8	3014	1,000	2.65
Tasa de mortalidad de 5 a 9 años	1	3706	1,000	0.27

Tasa de mortalidad de 10 a 14 años	1	3488	1,000	0.29
Tasa de mortalidad de 15 a 19 años	5	3076	1,000	1.63
Tasa de mortalidad de 20 a 24 años	1	2694	1,000	0.37
Tasa de mortalidad de 25 a 39 años	8	5198	1,000	1.54
Tasa de mortalidad de 40 a 49 años	7	1768	1,000	3.96
Tasa de mortalidad de 50 a 59 años	8	1240	1,000	6.45
Tasa de mortalidad de 60 a más años	60	1581	1,000	37.94
Tasa de mortalidad de mujeres en edad fértil (10 a 54 años)	11	9219	1,000	1.19
Tasa de mortalidad materna	3	751	100,000	399.47
Razón de mortalidad materna	3	751	100,000	399.47
Tasa de mortalidad General	110	26,517	1,000	4.15

Fuente: Base Memoria de labores Huehuetenango 2016, Ministerio Salud Pública y Asistencia Social

2.6. Morbilidad infantil

El cuadro siguiente muestra las primeras 10 causas de morbilidad en niños de 1 a 4 años, los datos permiten apreciar que en 34.86 de los casos las causas han sido Rinofaringitis aguda (resfriado común)

CUADRO No.8
Morbilidad infantil

No.	Diez Primeras Causas de Morbilidad de 1 a 4 años	Número de Casos	%*
1	RINOFARINGITIS AGUDA (RESFRIADO COMUN)	797	34.86
2	DIARREA	372	16.27
3	AMIGDALITIS AGUDA	405	17.72
4	INFECCION INTESTINAL	288	12.60
5	AMEBIASIS	128	5.60
6	RETARDO DEL DESARROLLO	103	4.51
7	ALERGIA NO ESPECIFICADA	77	3.37

8	PARASITOSIS INTESTINAL	68	2.97
9	BRONQUITIS AGUDA	48	2.10
10			0.00
TOTAL DE CAUSAS		2,286	100.00

FUENTE: Memoria de Labores 2016 Huehuetenango Ministerio de Salud Pública y Asistencia social.

2.7. Morbilidad materna

En el registro del último año de la dirección de área de salud para la morbilidad materna, se reportan 332 casos, los casos más frecuentes están asociados a complicaciones Infección No Especificada de las Vías Urinarias en el Embarazo/ resto de causas en 95.48%

Cuadro No. 9
Morbilidad Materna

No.	Diez Primeras Causas de Morbilidad Materna	Número de Casos	%*
1	MASTITIS NO PURULENTA ASOCIADA CON EL PARTO	5	1.51
2	PREECLAMPSIA, NO ESPECIFICADA	3	0.90
3	AMENAZA DE ABORTO	2	0.60
4	HEMORRAGIA POSPARTO	2	0.60
5	ABORTO NO ESPECIFICADO	2	0.60
6	INFECCION DE LAS VIAS GENITOURINARIAS EN EL EMBARAZO	1	0.30
7	RESTO DE CAUSAS	317	95.48
8			0.00
9			0.00
10			0.00
TOTAL DE CAUSAS		332	100.00

Fuente: Base Memoria de labores Huehuetenango 2016, Ministerio de Salud Pública y Asistencia Social

2.8. Pobreza y pobreza extrema

El índice de pobreza general que se vive en el municipio es de 73% y de pobreza extrema de 22.5%, ésta ha incidido en que en la actualidad sea un municipio vulnerable a esta situación, condición que también impacta en el bajo índice de desarrollo humano, en salud, alimentación, educación y fuentes de ingreso para las familias del municipio³.

2.9. Infraestructura social

a. Escuelas

El sistema educativo está conformado de la siguiente manera: 63 comunidades tienen escuelas oficiales de educación primaria, 42 comunidades atendidas con educación preprimaria bilingüe, 5 telesecundarias, y un Instituto Nacional de Educación Básica. Colegio privado parroquial educación básica y bachillerato.

Además existen las siguientes instituciones privadas que se dedican a la educación: Escuela Parroquial Privada Mixta Diana Ortiz financiada con fondos de la Iglesia Católica (preprimaria y primaria), el IGER (educación primaria y básica acelerada para adultos plan fin de semana) y el Instituto Privado Guillermo Putseiz Álvarez, que atiende Básico por madurez y el AMERG (Magisterio Bilingüe, plan fin de semana).

Una gran parte de la población solo se preocupa en aprender a leer, escribir y a realizar operaciones matemáticas básicas, esto derivado de las necesidades económicas porque al considerarse aptos para trabajar abandonan la escuela y se dedican a determinada actividad especialmente a la agricultura y a la migración en el caso de los hombres. Las mujeres en su mayoría se casan a temprana edad.

Los servicios educativos del Municipio se limitan únicamente a la formación a nivel pre-primario, primario y medio (en su ciclo básico, del cual sólo hay un centro educativo). No existe institución educativa oficial que brinde el servicio de

³Mapas de Pobreza 2011

educación del ciclo diversificado, lo anterior ha provocado la falta de disposición de la población en edad escolar de continuar estudios posteriores al ciclo básico, las personas que muestran inclinación por continuar sus estudios a nivel medio en ciclo diversificado se ven en la necesidad de acudir principalmente a la Cabecera Departamental, donde se concentra la mayoría de establecimientos educativos a todo nivel, pero con ello se incurre en un costo mayor

Cuadro No.10

Matricula 2017 en todos los niveles San Miguel Acatán Huehuetenango

Preprimaria Bilingue	Parvulos	Primaria	Básico	Diversificado
673	36	5123	232	22

Fuente: Ministerio de Educación /Departamento de Planificación 2107

Cuadro No. 11

Infraestructura y niveles del sector educativo San Miguel Acatán, Huehuetenango

NIVEL	OFICIAL	COOPERATIVA	PRIVADO	TOTAL
Pre Primaria bilingue	42			42
Parvulos	1			1
Primaria	63			63
Primaria de adultos	0			0
Básico	1			1
Telesecundaria	5			5
Diversificado	0		1	1
Universitario	0			0
TOTAL				113

Fuente: Ministerio de Educación /Departamento de Planificación 2107

b. Puestos de salud

De acuerdo al modelo de atención territorial del ministerio de salud pública y asistencia social, en el municipio de San Miguel Acatán se cuenta con un centro de atención permanente y ocho puestos de salud ubicados en las comunidades de: Quixic, Ixlahuitz, Cheche, Ticajó, Taquiná, Coya, Elmul, Centro de Convergencia Taquiná. Puesto de salud paiconop grande puesto de salud chenicham I ⁴

2.10. Composición de los hogares

El tipo de vivienda que predomina en San Miguel Acatán generalmente es de estructura de adobe y block, piso de tierra y techo de lámina de zinc, tiene poca o ninguna división interna. No obstante, en la Cabecera Municipal y en las comunidades rurales más accesibles, se observan construcciones de características modernas, especialmente en lo que respecta a los materiales del techo, regularmente este tipo de viviendas son propiedad de personas que tienen familiares fuera del Municipio, especialmente en los Estados Unidos de América.

Las viviendas están construidas con paredes de adobe en un 58%. El techo está construido en un 98% de lámina de zinc y el piso en un 46.6% es de tierra apisonada y en un 18.9 de torta de cemento (INE, 2002).

2.11. Principales fuentes de ingresos

En el municipio de San Miguel Acatán la principal fuente de ingreso es el jornalero en siembras de maíz, frijol, trigo, papa, hortalizas en los periodos de siembra y cosecha, según lo observado las familias se dedican a la agricultura familiar en donde obtienen sus cosechas de subsistencia y provisiones de alimento para periodos limitados.

⁴ Memoria de labores 2016 Ministerio de Salud y asistencia social Huehuetenango.
Informe Diagnostico SAN San Miguel Acatán Huehuetenango

La población femenina realiza en su casa trabajos domésticos no remunerados, las condiciones de empleo en el municipio son mayoritariamente de autoempleo o trabajar por cuenta propia un alto porcentaje tiene empleo familiar no remunerado. La mayor fuente de ingreso se concentra en el sector agrícola y las actividades relacionadas con el uso de la tierra, donde la producción de granos básicos y hortalizas son la principal referencia en el sector agrícola. El comercio es otra de las actividades de relativa importancia, principalmente para la Cabecera.

2.12. Migración

El municipio de San Miguel Acatán la mayoría de la población tiene bajos ingresos (menor al salario mínimo), empleos temporales y que existe alta migración, la población económicamente activa del municipio tiene como principal fuente de trabajo empleos informales y temporales como la agricultura de subsistencia.

Los usos principales a los que se destinan las remesas son para satisfacer las necesidades familiares, el 25% para (construcción o mejoramiento) y 15% para educación de los hijos; las inversiones productivas quedan relegadas a últimos lugares. Lamentablemente, las ideas que podrían generar mayor dinamismo en la economía local deben ser postergadas ante la dimensión de las necesidades más urgentes. En contraposición se indica que la migración causa desintegración familiar e inclinación por el consumo alcohol y drogas.

En el municipio de San Miguel Acatán se observa migración interna en los meses de agosto a enero que es cuando las familias enteras migran a la corta de café u otros productos a la costa sur del país o territorio mexicano, cortando con la culminación del ciclo escolar y seguimiento en salud de niños menores de 5 años. Se observa también la migración de niñas- adolescentes a la cabecera departamental para laborar como empleadas domésticas y así contribuir a la economía familiar.

2.13. Capacidades interinstitucionales y sectoriales

En el municipio existe presencia de instituciones públicas, privadas y organismos internacionales. Las principales intervenciones y representantes se muestran en el cuadro siguiente. (Ver anexo)

2.14. Condiciones del suelo

La orografía de San Miguel Acatán corresponde a las tierras altas sedimentarias, de la cordillera de los Cuchumatanes, con montañas fuertemente escarpadas. Transpuesta la sierra de los Cuchumatanes, de acuerdo con su uso potencial o capacidad de uso del suelo, según Clasificación USDA, en su mayoría son de vocación forestal.

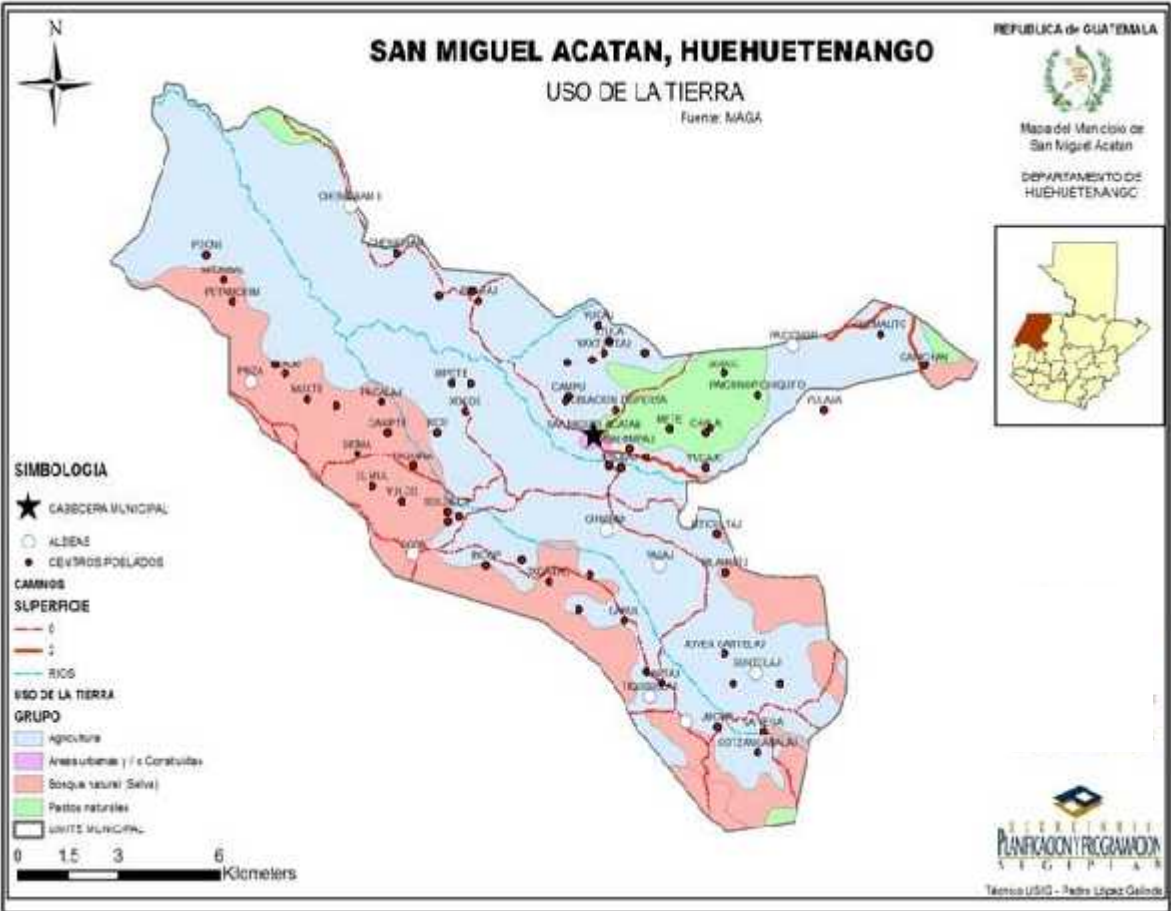
Cuadro No. 12
Clasificación de los Suelos San Miguel Acatán

Tipo de suelo	Material Original	Altitud MSNM.	Relieve	Textura	Profundidad (cm.)	Condiciones de Acidez
Acatán	Caliza	1200 a 1500	Inclinado	Arcilla	30	Alcalina
Ixcanac	Caliza	2100 a 1700	Inclinado	Arcilla	70	Alcalina
Jacaltenango	Caliza	1800 a 2400	Inclinado	Franco-arcillosa	150	Alcalina
Toquiá	Caliza	2400 a más	Escarpado	Franco-limosa	40	Alcalina

Fuente: Clasificación de los Suelos de Guatemala. Simmons, Tárano y Pinto.

Como se observa en el cuadro anterior, los cuatro tipos de suelos existentes en el Municipio, se caracterizan por tener material original denominado caliza, y los mismos son de relieve inclinado y escarpados con textura de arcilla y franco arcillosa y franco limosa, tienen un alto riesgo de erosión. La superficie de los suelos existentes en kilómetros cuadrados son: Acatán 7.6, Ixcanac 30.4, Jacaltenango 68.4 y Toquiá 45.6, respectivamente (Cum, 2007).

Mapa No.5
Uso de la tierra San Miguel Acatán Huehuetenango



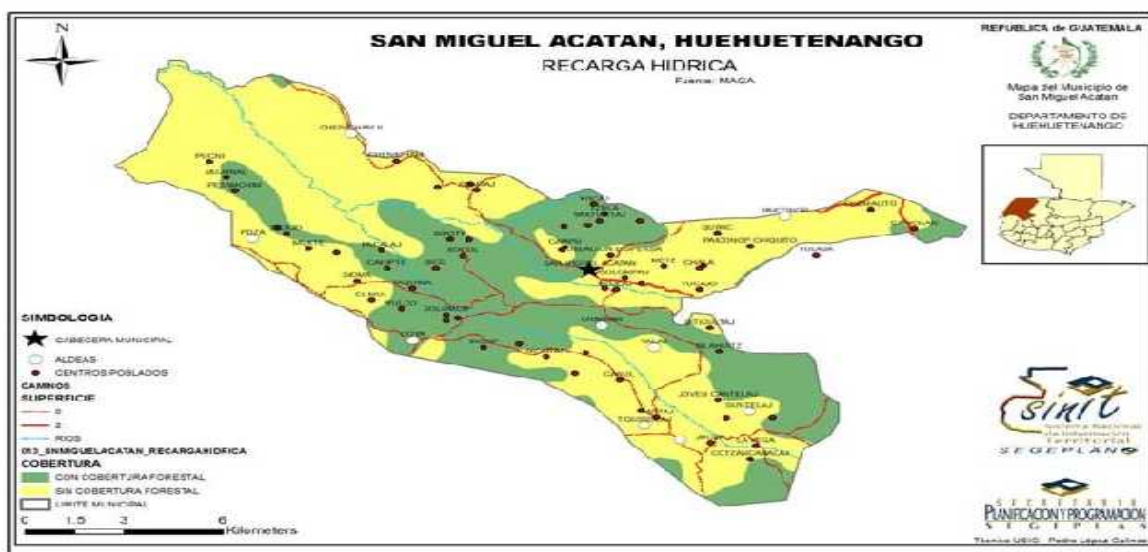
2.15. Condiciones del bosque

El Municipio está ubicado a lo largo de varios ramales de la Sierra de los Cuchumatanes por el lado norte, es una región montañosa y húmeda, sus bosques son principalmente de pino, pinabete, encino, ciprés, aliso, nance, castaño, hormigo, mora, laurel, palo blanco y casuarina, especies que proporcionan madera dura para la construcción y leña.

Cuenta con dos tipos de bosques: Coníferas y Mixtos. Los bosques de coníferas abarcan un área de 38 kilómetros cuadrados, en los alrededores de las comunidades de Chenicham, Petanchin, Canuleu, Ticajó, Poza, Tenam, Ixpote y Solomchem, principalmente. Los bosques mixtos abarcan un área de 18 kilómetros cuadrados, ubicados principalmente en áreas de las comunidades de Cotzancanalaj, Cheche, Solomchoch, Naptaj, Canul, Acalcoya y Chemalito.

Las áreas que han sufrido mayor deforestación y que tienen una extensión de 13 kilómetros cuadrados están ubicadas principalmente en Payconop Chiquito, Payconop Grande, Quixic, Copa, Yucajó, Mete y Bute (Cum, 2007)

Mapa No.6
Cobertura Vegetal y Carga Hídrica



2.16. Sistemas y estrategias en materia de medios de vida en los hogares.

El uso apropiado de los suelos puede ser agroforestal, para la producción de maíz, frijol, trigo, verduras y frutales de zonas templadas como durazno, pera, manzana y aguacate. La agricultura, la altura, el clima y el tipo de suelo son determinantes. Aunque la tierra es de vocación forestal, los terrenos se han destinado a la siembra de granos básicos, a pesar de su bajo rendimiento. Los indígenas representan el 99% de la población total. Las principales fuentes de empleo se encuentran en la producción de hortalizas y granos básicos para autoconsumo; el trabajo en construcción tiene demanda dentro de la localidad, adonde viaja únicamente un miembro de la familia. Las mujeres trabajan en oficios domésticos, recolección de leña y pastoreo de animales. Los principales mercados se ubican en las cabeceras municipales de los municipios que la conforman, con un «día de mercado» específico. El déficit de la producción agrícola se suple con maíz mexicano, Ixcán y Quiché. Las amenazas son irregularidad de las lluvias, plagas y enfermedades de cultivos y aumento de precios de granos básicos, heladas y vientos.

Dentro de las comunidades se reserva los granos básicos (maíz, frijol) para un periodo corto promedio de dos a cuatro meses. La actividad comercial es limitada en especial a la compra y venta de bienes de primera necesidad existen pocas tiendas, pequeños almacenes de ropa, farmacias, comedores, ferreterías, carnicerías, panificadores, zapaterías, agro-servicios, entre otros. Las transacciones comerciales del municipio se centran en la cabecera municipal o departamental a la que acude la mayoría de la población para vender sus productos del campo; el principal día de mercado es el domingo. La comercialización de los principales productos agrícolas, papa, hortalizas, el maíz y frijol lo destinan solamente al autoconsumo.

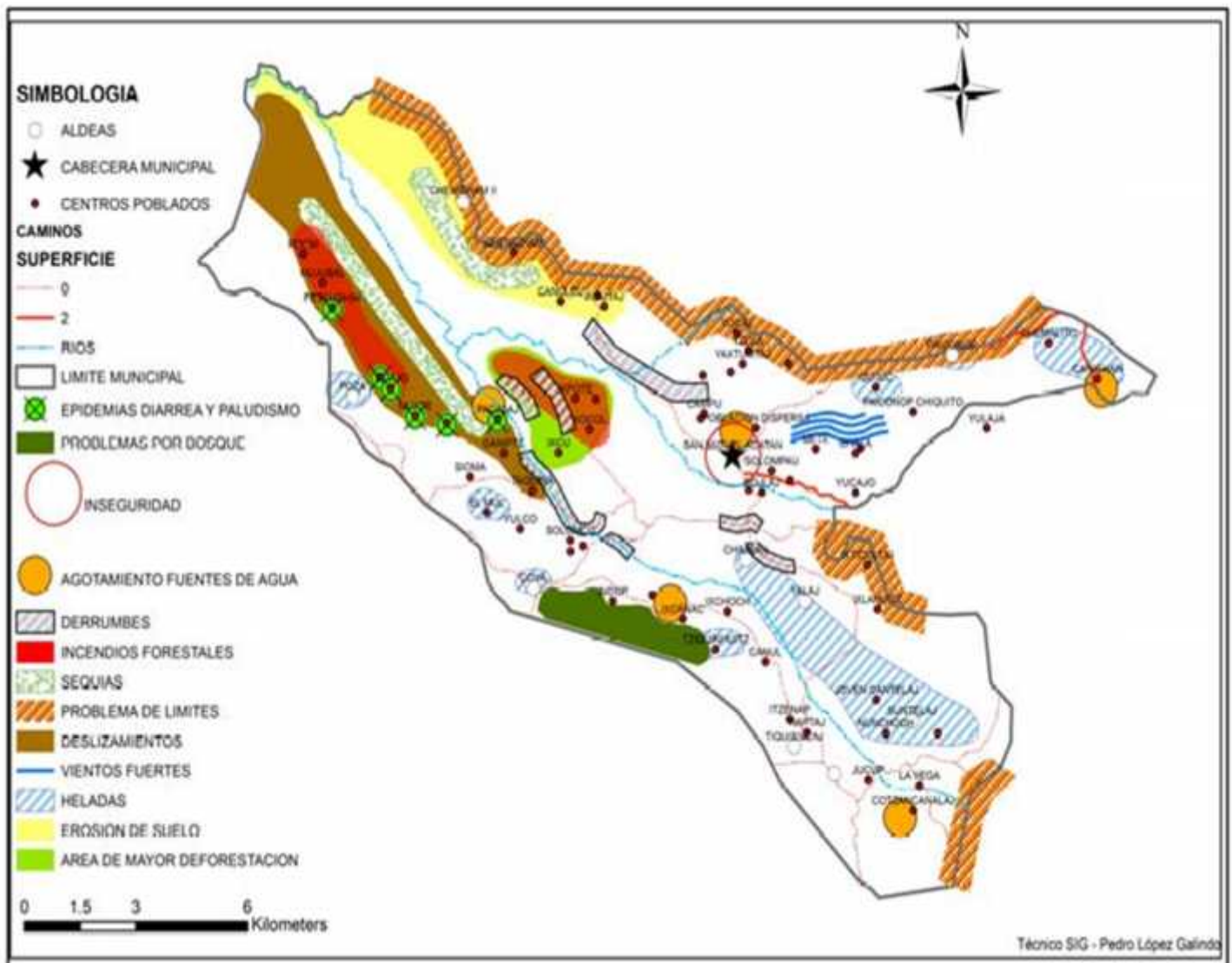
2.17. Riesgo y vulnerabilidad

El manejo de las amenazas naturales generalmente es conducido independiente a la planificación del desarrollo integrado de un país, de una región, departamento, municipio o comunidad. Es por eso que se dice que muchas de las grandes tragedias que se han presentado en los países sub-desarrollados se deben a décadas donde la planificación no contempla la gestión de riesgo a desastres.

En el municipio de San Miguel Acatán, la población identificó un total de 14 amenazas, las cuales fueron ponderadas en valor de 5, 4 y 3. Son las siguientes: 5 amenazas de prioridad 4, siendo aquellas amenazas que su ocurrencia es de al menos una vez año y provoca daños considerables; luego identificaron 3 amenazas en prioridad 5, las que ocurren dos o más veces al año y provocan pérdidas de vidas y daños severos; y por último 6 amenazas con prioridad 3, que ocurren en períodos prologados de 2 a 5 años y provocan daños significantes y no siempre es la misma amenaza.

Las principales amenazas en toda el área del Municipio y en orden de afectación, recurrencia o impacto son: 1) Derrumbes y contaminación por desechos sólidos y líquidos, 2) Temporales, sequías, heladas, erosión del suelo y organización de grupos delincuenciales, 3) Deslizamientos, vientos fuertes, incendios forestales, agotamiento de fuentes de agua, epidemias y plagas. En conclusión, al hacer el respectivo análisis se puede decir que el Municipio de San Miguel Acatán, posee un Nivel de Amenaza Alto (4).

Mapa No. 7 Riesgos y Vulnerabilidades de San Miguel Acatán Huehuetenango



Fuente: SEGEPLAN. (2010)

2.18. Medios de vida

En el municipio de San Miguel Acatán, la población se dedican al cultivo de maíz, frijol trigo, papa, hortalizas y frutales como un medio de subsistencia, esto debido a las temperaturas altas que se registran estos cultivos se ven en peligro siendo un riesgo que puede afectar la seguridad alimentaria y nutricional de la población. Su medio de vida depende de la subsistencia y cuando hay remanentes de la venta de sus productos y la mano de obra no calificada es utilizada en las actividades de siembra y cosecha de los cultivos anuales.

San Miguel Acatán es un municipio apegado a las tradiciones y cosmovisión maya por lo cual su proceso de siembra y cosecha deriva de los procesos ancestrales y periodos de observancia aunque este proceso se ha visto dañado por el eminente cambio climatológico la situación ambiental es crítica para el desarrollo humano en el municipio, ya que no se cuenta con los suficientes servicios básicos en las comunidades, tal es el caso de acceso a agua entubada, acceso a servicios de alcantarillado y/o drenaje, recolección y tratamiento de la basura; principalmente.

VI. RESULTADOS

1. Variables e indicadores

1.1. Disponibilidad

Los indicadores analizados del pilar de disponibilidad presentan una situación crítica de inseguridad alimentaria y nutricional. El indicador de días sin lluvia en la temporada pasada de invierno fue de 21.88 días, esto confirma que la precipitación pluvial fue deficiente de acuerdo a la percepción de los entrevistados quienes refirieron que la falta de lluvia afectó a los cultivos principales del municipio.

Los efectos de las plagas y enfermedades en los cultivos de maíz, frijol, trigo, hortalizas, son manifiestos, aún más que los daños generados por el clima para estos cultivos. Atender las implicaciones de las plagas y enfermedades del maíz, frijol, trigo, hortalizas y en algunas áreas café, debe ser una de las prioridades de la agencia de extensión agrícola municipal debido a que el cultivo de estos productos constituye uno de los principales medios de vida para la población en San Miguel Acatán

Los rendimientos promedio para la producción de maíz se consideran bajos, por pesar las afectaciones por, sequias para el maíz 44.44% de afectación, Frijol al 47.65% y trigo 40.62% Los alimentos principales reportados en las comunidades donde se realizaron las entrevistas, fueron en su orden, maíz, frijol, trigo Los entrevistados reportaron que por lo general la reserva promedio de maíz 10.44 quintales, frijol 2.25 quintales y trigo 2.25 cantidad que proveerá a los hogares para algunos meses, es decir que las reservas en general abastecerán los hogares a lo sumo de dos a tres meses cuando las condiciones son favorables.

Considerando que el periodo de escasas de jornales y déficit en los ingresos, así como el periodo de escasas de alimentos se espera que esa situación impacte negativamente en el abastecimiento de alimentos en los hogares. Todas las comunidades evaluadas reportaron que sus aves son afectadas por enfermedades, esta situación afecta la seguridad alimentaria y nutricional al menos en dos aspectos. Por una parte, representa la pérdida de una eventual fuente de ingresos por la venta de las aves y por otra parte, reduce las posibilidades de que las familias consuman proteína de origen animal, la cual es muy necesaria y deficiente en la dieta de la población de San Miguel Acatán.

El cuadro No. 14, muestra los indicadores y cada una de las variables analizadas para el pilar de disponibilidad alimentaria.

CUADRO No. 13

Variables e indicadores para el pilar de disponibilidad

PILAR	INDICADOR	VARIABLE	UNIDAD DE MEDIDA
DISPONIBILIDAD.	Días sin lluvia	No. de días sin lluvia significativa para los cultivos	21.88 días
	Reserva de alimentos	Quintales de reserva promedio de maíz (alimento principal 1)	10.44 quintales
		Quintales de reserva promedio de frijol (alimento principal 2)	2.25 quintales
		Quintales de reserva promedio de trigo (alimento principal 3)	2.25 quintales
		Meses de reserva maíz (alimento principal 1)	2.57 mes
		Meses de reserva frijol (alimento principal 2)	0.87 mes
		Meses de reserva trigo (alimento principal 3)	4 meses

		principal 3)	
Rendimiento de producción de cultivo		Quintales promedio producido por manzana de maíz (cultivo principal 1)	25.1 qq/mz
		Quintales promedio producido por manzana de frijol (cultivo principal 2)	11.04qq/mz
		Quintales promedio producido por manzana de trigo (cultivo principal 3)	19.5 qq/mz
Afectación de cultivos por efectos de enfermedades plagas y fenómenos naturales		% promedio de manzana afectada de maíz (cultivo principal 1)	44.44% afectación.
		% promedio de manzana afectada de frijol (cultivo principal 2)	47.65% afectación
		% promedio de manzana afectada de trigo (cultivo principal 3)	40.62% afectación
Vigilancia epidemiológica en animales domésticos		% de comunidades con afectación de enfermedades en gallina domésticas (especie animal principal 1)	100% comunidades
		% de comunidades con afectación de enfermedades en patos (especie animal principal 2)	100% comunidades

La agricultura es el principal medio de vida de las familias en San Miguel Acatán, el 100% de las familias en las comunidades estudiadas se dedican a actividades agrícolas.

En general, los cultivos principales en el municipio de San Miguel Acatán son en su orden maíz, frijol, trigo. El precio de venta se muestran en el siguiente cuadro. Los datos muestran un precio de venta estimado sin embargo los cultivos de maíz, frijol y Trigo son únicamente para autoconsumo.

**Cuadro No. 14
Cultivos principales**

	Producción promedio	Área cultivada	Precio promedio
MAIZ	25.1	249	111.40
FRIJOL	13.2	81	227.50
TRIGO	15.6	141	250.00

Los alimentos principales en el municipio de San Miguel Acatán son en su orden: maíz, frijol y trigo. Los precios promedio se muestran en el siguiente cuadro. Como se aprecia, para el mes en referencia, la cantidad de reserva es 9.4 qq para maíz, 2.4 para frijol, esta cantidad de reserva cubrirá las necesidades alimentarias de la población en no más de 3 meses. Lo anterior indica que en el corto plazo la población deberá comprar alimentos, a los precios reportados. Si esta información se relaciona con el gráfico de ingresos presentado anteriormente, es posible apreciar que el periodo de escases de alimentos en el municipio coincide con los meses de menores ingresos en el año.

**CUADRO No. 15
Alimentos Principales San Miguel Acatán**

	Precio promedio	Meses de reserva	Cantidad de reserva en qq
MAIZ	122	2.22	9.4
FRIJOL	350	2.10	2.4

A continuación se muestran los meses de siembra y cosecha para el cultivo de maíz, frijol, trigo, identificados como cultivos principales en el municipio. El periodo actual del año es propicio para que la agencia de extensión agrícola oriente a los trabajadores del campo con los métodos y técnicas de siembra, protección y producción de los tres cultivos principales del municipio.

CUADRO No. 16
Calendario de siembra y cosecha de los cultivos principales

	E	F	M	A	M	J	J	A	S	O	N	D
MAIZ	C1					S1						
FRIJOL	C1				S1							
TRIGO			C1	C1					S1			

1.2. Acceso

Los indicadores del pilar de acceso no muestran una situación alimentaria alentadora, los programas de protección social referentes a transferencias monetarias tienen poca cobertura y han disminuido su frecuencia. Al relacionar los precios del jornal y la cantidad de días trabajados durante el mes, se aprecia que para las familias que se dedican al jornaleo, los ingresos están muy por debajo del costo de la canasta básica de alimentos. Como se mostró anteriormente, el periodo de escases de alimentos está por iniciar y coincide con la temporada baja para conseguir trabajo. Las familias deberán invertir en los próximos meses un promedio de Q472.00 para agenciarse de un quintal de maíz y uno de frijol, esto es, asegurar más de 12 jornales al mes, para conseguir ésta limitada cantidad de alimentos.

El siguiente cuadro marca una clara desventaja comparado con los límites aceptables de la canasta básica de alimentos versus la realidad del Municipio de San Miguel Acatán la cual no llega a suplir sus necesidades básicas de alimentación poniendo en riesgo la seguridad alimentaria de la población.

Cuadro 17
Comparación Canasta Básica de Alimentos /Ingreso promedio en el Municipio de San Miguel Acatán

Canasta Básica	Canasta Básica Vital	Jornal por día de (campo)	Ingreso promedio San Miguel Acatán	Promedio de días trabajados San Miguel Acatán
Q.3938.06	Q. 7,170	Q. 81.87	Q.286 mensuales	7 Jornales al mes Q.38.00 Jornal promedio sin comida

Fuente: Elaboración propia datos de Diagnostico SAN

CUADRO No.18
VARIABLES e indicadores para el pilar de acceso

PILAR	INDICADOR	VARIABLE	UNIDAD DE MEDIDA
ACCESO	Programas sociales	Transferencias monetarias condicionadas	100% (1082 usuarias) en el Municipio de San Miguel Acatán 2017
		Alimentos por acciones	No han realizado durante el primer semestre 2017
		Asistencia alimentaria	No han realizado durante el primer semestre 2017
	Fuentes de ingreso	Precio por jornal diario (sin comida)	Q. 38.00 Quetzales/jornal diario

		No. de días trabajados durante el mes	7 días Promedio
Precios de compra alimentos principales		Precio de compra promedio qq de maíz (alimento principal 1)	Q112.00 Quetzales/qq
		Precio de compra promedio qq de frijol (alimento principal 2)	Q.350.00 Quetzales/qq
		Precio de compra promedio qq de trigo (alimento principal 3)	Q. 381.00 Quetzales/qq
Precios de venta de principales productos agrícolas		Precio de venta promedio qq de maíz (cultivo principal 1)	Solo autoconsumo
		Precio de venta promedio qq de frijol (cultivo principal 2)	Solo autoconsumo
		Precio de venta promedio qq de trigo (cultivo principal 3)	Solo autoconsumo

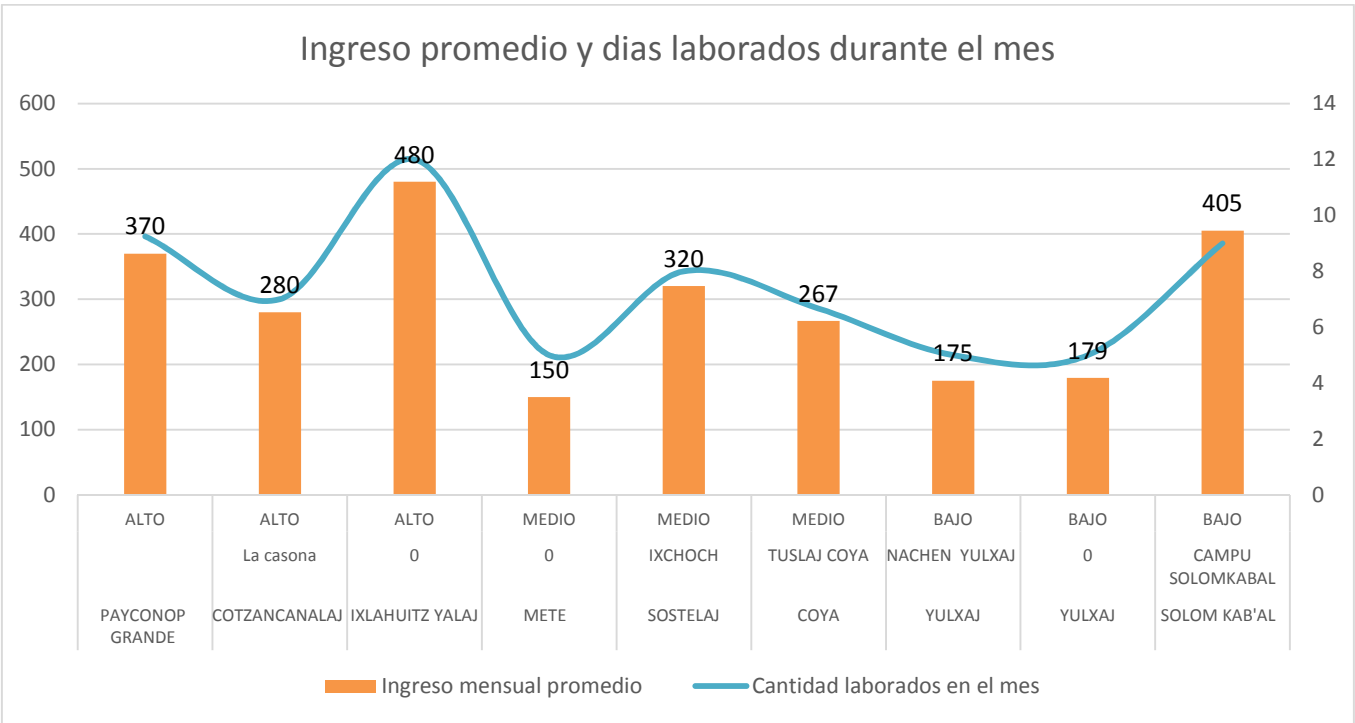
Fuente: elaboración propia Diagnostico SAN

El análisis de ingresos indica que en general las comunidades de los diferentes estratos perciben un promedio de salario por jornal y los días trabajados tiene semejanzas. Lo que puede estar relacionado con los datos de las gráficas anteriores donde se evidencian mayores porcentajes de desnutrición crónica en el mismo grupo de comunidades.

La grafica siguiente evidencia, que aún en las mejores condiciones de ingresos, éstos no son suficientes para cubrir el costo de la canasta básica de alimentos y quedan muy distantes del costo de la canasta básica vital.

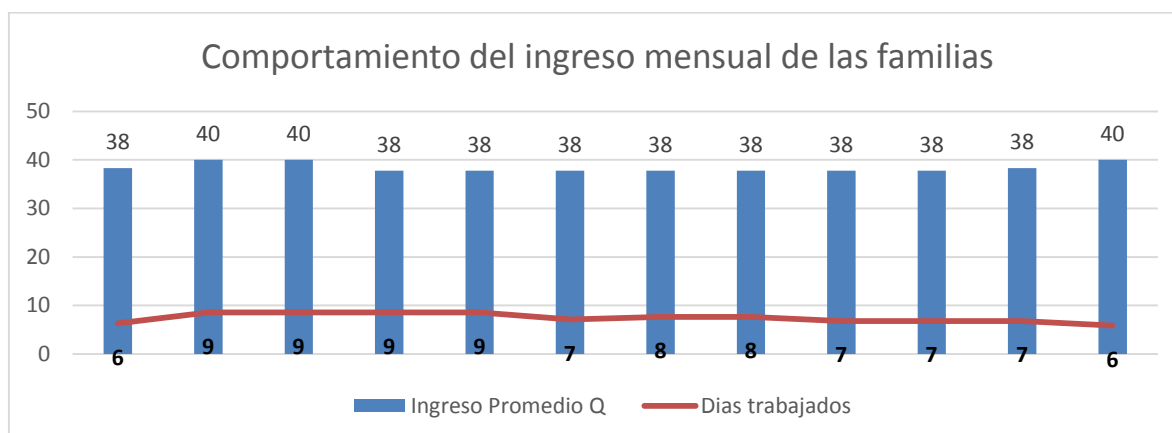
Como se aprecia, la cantidad de días laborados al mes presenta fluctuaciones dependiendo de la comunidad. se puede observar que en los tres estratos se marca diferencias el estrato medio y bajo tienen más dificultades de contratación y salario mensual.

Grafico No. 5



La gráfica siguiente relaciona la cantidad de dinero promedio perciben las familias en el total de comunidades estudiadas. Dependiendo el mes del año, el precio de los jornales fluctúa entre Q38 y Q40, sin embargo, junto al precio del jornal, también fluctúa la cantidad de días trabajados durante cada mes. Los meses donde los jornales son más baratos coinciden con los meses con menor cantidad de días que es posible trabajar, lo que implica una reducción considerable de los ingresos, principalmente en los meses de septiembre a enero del próximo año.

Gráfico No. 6



1.3. Consumo

Los indicadores de consumo no permiten dimensionar el deterioro de la SAN en este momento, debido a que no se cuenta con registros actualizados de las tasas de analfabetismo. Sin embargo, es importante resaltar que en estudios previos realizados en el municipio, el indicador de analfabetismo en madres ha sido el más correlacionado con la desnutrición crónica. Por lo anterior es necesario realizar todos los esfuerzos necesarios para reducir y erradicar el analfabetismo del municipio.

En cuanto a consumo de alimentos, según la información recopilada en las comunidades, es posible saber que los principales alimentos son el maíz, frijol. Con esta información es posible evidenciar que la dieta es alta en carbohidratos y deficiente en proteína, en especial de origen animal.

Es necesario continuar profundizando en análisis del patrón alimentario de la población y evaluar si la cultura alimentaria ha tenido alguna variación importante como para afectar de manera drástica en la desnutrición crónica.

En este aspecto es necesario monitorear las prácticas de lactancia, en especial lo referente a lactancia materna exclusiva y alimentación complementaria. Estudios recientes realizados sugieren que el periodo entre el nacimiento y el primer año de vida de los niños es la mejor etapa dentro del ciclo de vida para disminuir la desnutrición crónica de los niños.

El cuadro siguiente muestra las variables e indicadores asociadas al pilar de consumo.

CUADRO No. 19
Variables e indicadores para el pilar de consumo San Miguel Acatán

PILAR	INDICADOR	VARIABLE	UNIDAD DE MEDIDA
CONSUMO	Analfabetismo	% de mujeres de 15 a 49 años en proceso de alfabetización.	Fase inicial. Español 78 inscritas Bilingüe 261 inscritas Total 339
		% de hombres de 15 a 49 años en proceso de alfabetización.	Fase inicial. Español 19 Bilingüe 24 Total 43

1.4. Aprovechamiento biológico

Las infecciones diarreicas agudas son responsables de más del 5.97% de las causas de morbilidad infantil, situación que está relacionada directamente con la poca absorción de nutrientes dentro del organismo de los niños. Sin embargo las infecciones respiratorias agudas son responsables de más del 45,91% de la morbilidad infantil, lo cual es un indicativo de deficiencias de micronutrientes, principalmente vitaminas en la población infantil, situación que podría estar asociada al bajo consumo de frutas y condiciones climatológicas extremas en los estratos altos

En el municipio, durante el año anterior no se reportaron decesos asociados a la desnutrición aguda en menores de 5 años. Este dato es muy relevante, ya que indica que la atención y recuperación primaria en salud en los 45 casos reportados en el municipio está llegando a la población oportunamente

El monitoreo de crecimiento muestra avances positivos en los diferentes grupos de edad, esta condición puede permitir en el mediano plazo realizar evaluaciones nutricionales de la población infantil para conocer el progreso en la reducción de la desnutrición crónica.

En cuanto al esquema de vacunación completo, los indicadores muestran una cobertura aproximada del 80% para los niños menores de 1 años, sin embargo se aprecia una clara ruptura en la culminación de la totalidad de vacunas para los niños menores de 6 años, (a partir del año y medio hasta antes de cumplir los 6 años) condición que sin lugar a dudas tiene implicaciones directas en la salud de los niños, pues no permite obtener todas las defensas que los menores necesitan haciendo que los índices de morbilidad infantil aumenten en diarreas y neumonías

La atención a mujeres en período de gestación es uno de los indicadores que muestra deficiencia, la cobertura propuesta para el año muestra muy pocos avances en cuanto a cobertura. A pesar de que la suplementación con hierro y ácido fólico se hace efectiva a todas las embarazadas detectadas por el servicio de salud, el dato de mujeres atendidas sigue estando muy distante de la meta esto releva a que un alto porcentaje de mujeres embarazadas realizan su control de embarazo con comadronas que en algunos casos no están capacitadas y no generan datos estadísticos atención temprana.

En este sentido es necesario mejorar la promoción e identificación de mujeres en periodo de gestación en el municipio e investigar si existe diferencia en longitud al nacer entre los niños de las madres que asisten y las que no asisten a control prenatal, es considerable la cifra de mujeres en edad fértil que son atendidas con suplementación de micronutrientes en el municipio.

Es preocupante el aumento de casos registrados por desnutrición en el año 2016 de los casos de desnutrición aguda en el municipio, en el inicio del periodo de hambre estacional, se reportaron 45 casos (33 desnutrición aguda moderada, 12 desnutrición aguda severa)⁵ el indicador puede ser reflejo que pese a los esfuerzos realizados por la COMUSAN es necesario fortalecer una efectiva socialización de la prevención de la desnutrición aguda y un mayor involucramiento social para mejorar las condiciones alimentarias nutricionales de los niños sumando el nuevo modelo incluyente en salud el cual permite dar cobertura a toda la población basado en las perspectivas derecho a la salud, condiciones de medio ambiente, equidad de género, pertinencia cultural.

De los indicadores de aprovechamiento biológico la manifestación más evidente del deterioro de la seguridad alimentaria y nutricional es el alto porcentaje de desnutrición crónica de escolares de primer grado del sector oficial que alcanza el 76.20% tasa municipal⁶, La reducción de la desnutrición crónica es el mayor desafío para la Comisión Municipal de SAN en San Miguel Acatán, para solucionar

⁵ Ministerio unidad epidemiológica/ Área de Salud Huehuetenango 2017.

⁶ IV Censo de talla en escolares 2015/ prevalencias municipales

el problema, se requiere de un profundo análisis de sus determinantes y la efectiva y eficiente puesta en marcha de políticas locales orientadas a impactar de manera definitiva en los factores causales de la desnutrición crónica.

CUADRO No. 20
VARIABLES e indicadores para el pilar de aprovechamiento biológico
San Miguel Acatán Huehuetenango

PILAR	INDICADOR	VARIABLE	UNIDAD DE MEDIDA
APROVECHAMIENTO BIOLÓGICO	Morbilidad infantil relacionada con nutrición.	% de niño(a)s menores de 5 años con EDAS	22% de 826 casos/población atendida 3,765
		% de niño(a)s menores de 5 años con IRAS	18% de 687 casos/población atendida 3,765
	Mortalidad infantil.	No. de muertes de niño(as) menores de 5 años asociado a desnutrición.	1 (niños/as)
	Cobertura de los servicios de salud.	% de niño(as) menores de 1 año, con monitoreo de crecimiento.	88% niños (as)
		% de niño(as) menores de 1 año, a menores de 2 años con monitoreo de crecimiento.	61% niños (as)

		% de niño(as) menores de 2 años con retardo de crecimiento.	6,909 niños (as)
		% de niño(as) menores de 2 años con suplementación de micronutrientes.	88% niños (as)
		% de niño(as) menores de 5 años con esquema de vacunación completo.	Ver cuadro siguiente esquema completo de vacunación
		% de mujeres embarazadas en control prenatal antes de las 12 semanas.	161% Prenatal 1491 mujeres atendidas por consulta en primer control prenatal.
		% de mujeres embarazadas suplementadas con hierro y ácido fólico.	50% de mujeres embarazadas
		% de mujeres en edad fértil suplementadas con hierro y ácido fólico.	84% mujeres en edad fértil

		% de niños con talla al nacer mayor de 50 cm.	No tienen el dato ya que la mayoría de los partos lo atiende la comadrona y llegan al servicio de salud meses después
Desnutrición aguda		% de niño(as) menores de 5 años con desnutrición aguda.(2016)	45 (as)
		% de niño(as) menores de 5 años recuperados de la DA.	18% (as)
Agua y saneamiento		% de comunidades con sistema de agua apta para consumo humano.	56 sistemas - área urbana 21.87, beneficiarios 5801 - área rural 78.13 beneficiarios 20, 715 Población total 26,517
		% de hogares con acceso de agua apta para consumo humano	4,250 familias

	% de hogares con servicio de disposición de excretas de cualquier tipo.	3601 Letrinas reportadas
	% de sistemas de agua con tratamiento de cloración.	3 sistemas de agua y pozos con cloración residual

Cuadro No. 21

Producción de los Esquemas de Vacunación Completa San Miguel Acatán

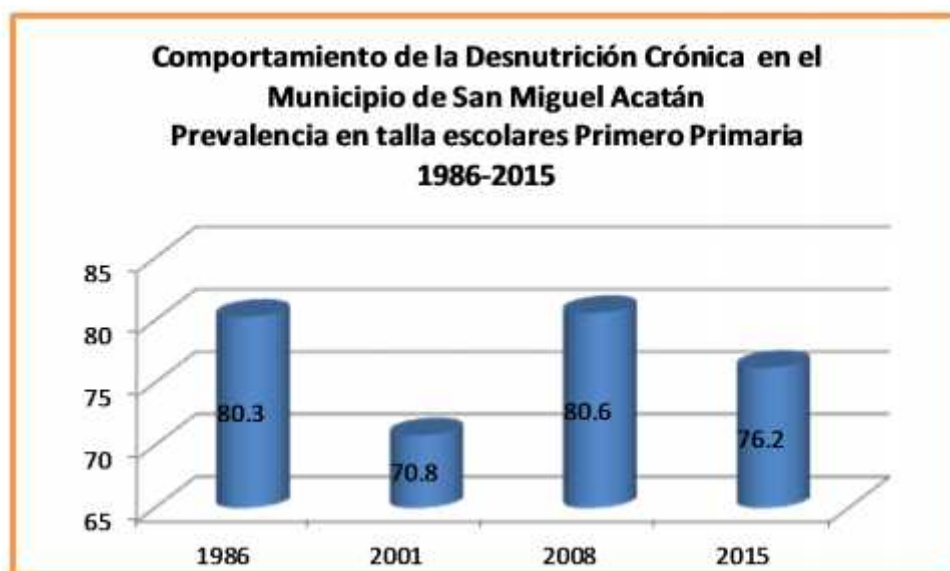
Menores de 1 año	2016	No. de aplicaciones			Cobertura
		1a. Dosis	2a. Dosis	3a. Dosis	
B.C.G.	1,134	923			81.39
HEPATITIS B	1,134	329			0.00
PENTAVALENTE	1,134	922	799	631	55.64
ANTIPOLIOMIELITICA	1,134	132	865	735	11.64
ROTAVIRUS (esquema 2 dosis)	1,134	976	716		0.00
INFLUENZA	1,134				0.00
NEUMOCOCO	1,134	846	671		0.00

Biológico	Población	No. de aplicaciones			Cobertura
		1a. Dosis	Refuerzo 1	Refuerzo 2	
S.P.R (1a < 2a)	1,134	847			75%
O.P.V (1a < 2a)			663		0%
D.P.T (1a < 2a)			742		0%
O.P.V (4 años)	1,111			458	0.41
D.P.T (4 años)				543	0.49

De 1 año a a menores de 6 años	Población de 1 < 6 años	No. de aplicaciones de 1 a menores de 6 años			Cumplimiento de Metas (%)
		1a. Dosis	2a. Dosis	3a. Dosis	
PENTAVALENTE	3,764	29	66	142	3.77
ANTIPOLIO (O.P.V.)	3,764	15	71	134	3.56
D.P.T.	3,764	94	88		2.34
S.P.R.	3,764	87			2.31

El municipio de San Miguel Acatán ha tenido una reducción de la prevalencia de desnutrición crónica en escolares de primer grado del sector oficial de 4.1 puntos porcentuales en 29 años (1986-2015 último censo prevalencias tallas municipales)⁷ lo cual es preocupante para las futuras generaciones encontrarse con desigualdades en las condiciones de vida digna y de desarrollo humano y un reto para las autoridades y actores en SAN poder reducir estos índices

Gráfico No. 7

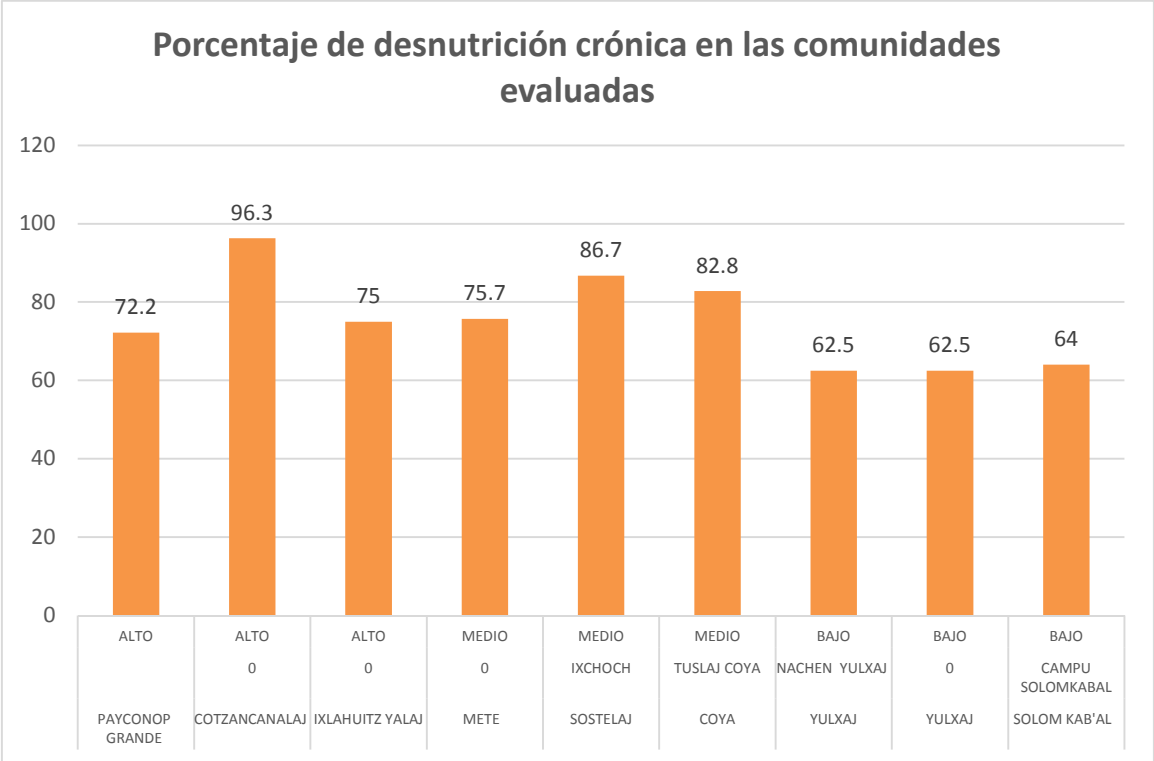


Fuente: elaboración propia con datos del IV Censo Nacional de talla en escolares del sector oficial.

⁷ Cuarto Censo de Prevalencias Municipales
Informe Diagnostico SAN San Miguel Acatán Huehuetenango

La siguiente gráfica muestra los porcentajes de desnutrición crónica en las comunidades evaluadas, las barras permiten apreciar la fluctuación y el deterioro en el retardo de crecimiento en escolares en el grupo de comunidades. El estrato medio muestra porcentajes muy por debajo de la media municipal que es de 76.20%. En general la situación de desnutrición crónica en las comunidades de San Miguel Acatán, es más que crítica y requiere un análisis profundo de sus causas principales que permita adecuar las políticas municipales y las acciones de los integrantes de la COMUSAN.

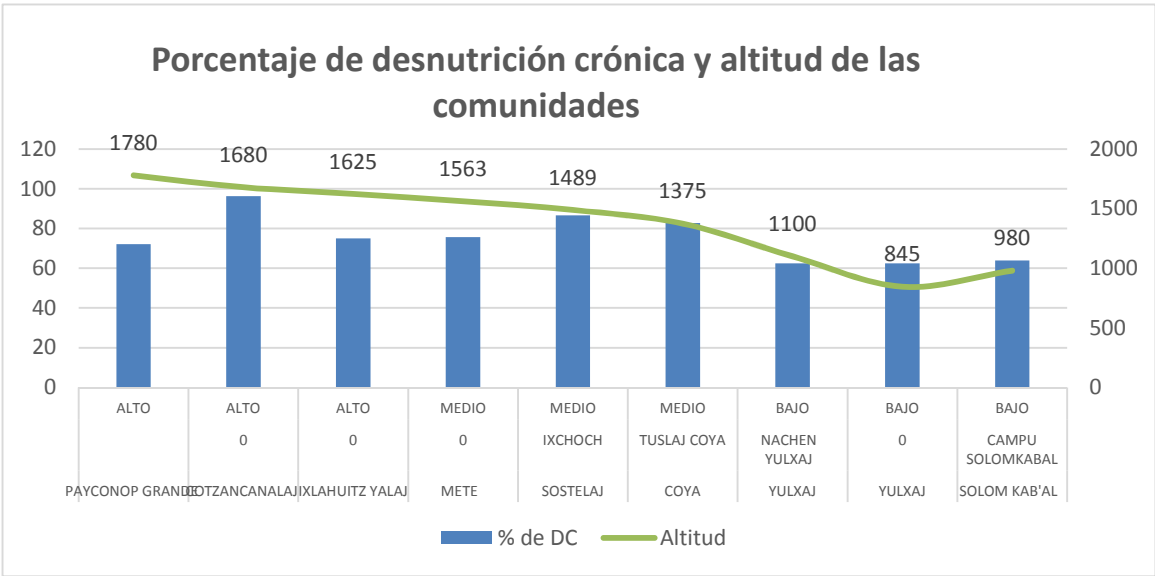
Gráfico No. 8



Fuente: elaboración propia con datos del IV Censo Nacional de talla en escolares del sector oficial por escuela

Al comparar los porcentajes de desnutrición crónica con las altitudes de las comunidades evaluadas, se aprecia que dentro del perfil territorial de San Miguel Acatán en los tres estratos hay altos porcentajes de desnutrición asociada a las condiciones de vida, territorio y acceso a la salud, nutrición y educación

Gráfico No. 9



Fuente: Elaboración Propia datos obtenidos Diagnósticos SAN.

VII. CONCLUSIONES:

1. La oferta laboral para los jornaleros es baja en los meses de junio a diciembre, donde en promedio laboran 7 días por mes.
2. La principal fuente de ingresos económicos de las familias pobres, se deriva de las actividades culturales del de granos básicos, principalmente el jornaleo.
3. La migración es evidente en los meses de agosto a febrero cuando la mayoría de familias migran a la corta de café en la costa sur del país o territorio mexicano.
4. El pago del jornal de trabajo está muy por debajo del salario mínimo del campo que asciende a Q86.90, ya que en promedio se paga a Q 38.00. diarios, menos del 56.27% del total.
5. Las principales actividades agrícolas para los agricultores de las comunidades con altitud mayores a los 1,780 msnm es la producción de maíz y frijol, que es utilizado solamente para autoconsumo familiar. que se reserva en periodos cortos dejando en riesgo la seguridad Alimentaria y nutricional de la familia.
6. Dentro de la especies de animales domésticos predominan la crianza de aves, el 100% de entrevistados indicaron tener patrimonio aviar que en algunos momentos puede ser fuente de ingreso o una alternativa de consumo proteína animal.
7. La afectación a las aves por enfermedades son en los meses de inicio de las lluvias de abril a julio y en descensos de temperatura diciembre –enero
8. Las instituciones que están articuladas en el municipio realizan acciones de prevención en la nueva estrategia de reducción de la desnutrición crónica con una dirección y acciones puntuales de aprovechamiento de los recursos locales, generando estrategias de coordinación para mejorar la comunicación con líderes y Lideresa

9. La desnutrición crónica está muy ligada a los alto índices de analfabetismo y el rol de la mujer en los cuidados del niño/a generando desconocimiento de prácticas saludables y de prevención en relación a la alimentación para la familia, en San Miguel Acatán. Actualmente se realizan esfuerzos de registrar a mujeres de 15 a 49 años en el proceso estando inscritas 78 en el idioma español y 261 en la modalidad bilingüe
10. El informe SAN genera información por estratos que muestran las diferencias en medios de vida y la capacidad de producción en cada comunidad, indicando que para realizar análisis de situación SAN son aspectos que se deben considerar para establecer estrategias según los recursos naturales y costumbres ancestrales.
11. El municipio de San Miguel Acatán cuenta con 56 sistemas de agua apta para el Consumo Humano 21.78 en el área urbana 78.13 para el área rural cubre a un 78.11% de la población, faltando un 21.88% que no tiene acceso al vital líquido, se hace la referencia que solamente 3 sistemas de agua y pozos son con cloración por lo tanto se debe de promover por medio de la COMUSAN métodos de cloración y purificación del agua.

VIII. RECOMENDACIONES

1. Fortalecer las capacidades del personal institucional en SAN, de los Líderes y lideresas comunitarias, el involucramientos de autoridades municipales para generar acciones a nivel local, promoviendo la realización de intervenciones de SAN.
2. Fortalecer la conformación, y participación de los miembros de COCODES, incluyendo dentro sus integrantes al género femenino, generando procesos de inclusión y socialización de los roles de los integrantes de la familia en la prevención y cuidado de los hijos en condiciones óptimas de salud y Seguridad Alimentaria que puedan ser replicados en la comunidad.
3. Establecer mecanismos de control a través del Ministerio de Trabajo, para el pago del salario mínimo establecido por el gobierno en el campo.
4. Fortalecer la conformación y participación de las Comisiones Comunitarias de SAN, para establecer los mecanismos de coordinación con el nivel municipal.
5. Promover el cambio de experiencias de acciones positivas en relación a mejorar las condiciones de SAN, para implementar el modelo en las comunidades más vulnerables.
6. Promover la protección del patrimonio aviar de las poblaciones, para generar una fuente de ingreso en la familia y el consumo de proteína animal
7. Establecer los mecanismos de comunicación entre las COCOSAN, la COMUSAN y la CODESAN para que se logre hacer incidencia en forma conjunta y de esa manera mejorar la gobernanza en SAN.

8. Continuar promoviendo la participación de la población en las acciones de SAN en general, en especial la participación de las mujeres y de los jóvenes, mediante su incorporación en las COCOSAN y la COMUSAN.
9. Promover desde la COMUSAN la conformación de las COCOSAN en todas las comunidades del municipio en el marco de los COCODES y definir sus formas de relación con la COMUSAN.
10. Promover actividades que apoyen la diversificación agrícola, la diversificación de los ingresos familiares, acompañados de educación para el cambio de comportamiento y prácticas de cuidado apropiadas para niños y niñas menores de cinco años.
11. Continuar promoviendo desde la COMUSAN, las salas situacionales, que les permita obtener información actualizada, ordenada y sistemática para desarrollar el análisis crítico de los indicadores y variables de la SAN, así como para la toma de decisiones oportuna y la consolidación del sistema de información a nivel municipal.

IX. BIBLIOGRAFÍA

- Plan de Desarrollo Municipal, PDM 2011-2025, diciembre de 2010. San Miguel Acatán Huehuetenango
- Guatemala, Perfiles de Medios de Vida. USAID-MFEWS-FAO. Actualización 2009.
- PNUD. Cifras para el Desarrollo Humano, Huehuetenango Guatemala 2007
- Censo Poblacional INE –Proyección 2017
- Memoria de Salud, Municipio de San Miguel Acatán 2016. Área de Salud de Huehuetenango
- Informe Municipal Comisión de Salud y Seguridad Alimentaria y Nutricional San Miguel Acatán Huehuetenango
- Cuarto Censo de Prevalencia de la Desnutrición Crónica en escolares Y Municipal 2015
- SEGEPLAN /consulta de MAPAS
- Encuesta Nacional de Medios de Vida ENCOVI 2014/ INE.
- Mapa de Pobreza Rural 2011/Resumen Ejecutivo
- Anuario estadísticos MINEDUC 2016/ Departamento Planificación
- Cifras Desarrollo Humano Huehuetenango PNUD Guatemala 2011

X. ANEXOS

1.- Boleta de recopilación de Información

No. Boleta _____

BOLETA DE RECOLECCIÓN DE INFORMACIÓN EN GRUPOS FOCALES COMUNITARIOS

Consentimiento informado: La presente boleta recopila información comunitaria para fines de diagnóstico de seguridad alimentaria y nutricional. La información obtenida formará parte del sistema nacional de información en seguridad alimentaria y nutricional. La participación en el grupo focal **NO** es obligatoria y cada persona está en plena libertad de decidir sobre su participación. A quienes estén de acuerdo en participar en el grupo focal, se les solicita firmar el presente consentimiento informado al final de la boleta.

Fecha de recopilación _____ Responsable de recolectar _____

I DATOS GENERALES

1. Departamento _____ 2. Municipio _____

3. Aldea _____ 4. Caserío _____

5.- Estrato _____ 6.- Conglomerado (% DC) _____ 7.- Altitud _____

8.- No. de familias en la comunidad _____ 9.- No. de familias que se dedican a la agricultura _____

10.- Total de habitantes _____

Indicador Principal	E	F	M	A	M	J	J	A	S	O	N	D
Precio diario del jornal con comida												
Precio diario del jornal sin comida												
Número de días trabajados												

MATRIZ DE PRIORIZACION DE CULTIVOS PRINCIPALES (Para alimentación y/o generación de ingresos) Ejemplo

ELABORACIÓN DEL CROQUIS



	Cantidad de área cultivada en Mz. (dentro de la comunidad)	Cantidad de área cultivada en Mz. (fuera de la comunidad)

Indicador Principal	E	F	M	A	M	J	J	A	S	O	N	D
Número de días sin lluvia significativa en el periodo de invierno para el cultivo principal (Año anterior)												
Mes de siembra y cosecha de los cultivos principales												
1.-												
2.-												
3.-												
4.-												
5.-												
Promedio producido por manzana												
1.-												
2.-												
3.-												
4.-												
5.-												
Precio de venta del cultivo principal (indicar dimensional)												
1.-												

2.-													
3.-													
4.-													
5.-													

¿Han sido afectados por alguna razón los cultivos principales en la comunidad en éste periodo de cosecha? (Si la respuesta es NO pase a la sección de alimentos principales)

SI_____ NO_____

	Plagas	Enfermedades	Fenómenos naturales
Plagas			
Enfermedades			
Fenómenos naturales			

CULTIVO _____

PLAGAS	ENFERMEDADES	FENOMENOS NATURALES
1	1	1
2	2	2
3	3	3

¿Cuál es el % de área (Mz) afectadas, del cultivo principal 1?

16 tareas = 1 manzana

CULTIVO _____

PLAGAS	ENFERMEDADES	FENOMENOS NATURALES
1	1	1
2	2	2
3	3	3

¿Cuál es el % de área (Mz) afectadas, del cultivo principal 2?

16 tareas = 1 manzana

CULTIVO _____

PLAGAS	ENFERMEDADES	FENOMENOS NATURALES
1	1	1
2	2	2
3	3	3

¿Cuál es el % de área (Mz) afectadas, del cultivo principal 3?

16 tareas = 1 manzana

Indicador Principal	E	F	M	A	M	J	J	A	S	O	N	D
Mes de afectación de los cultivos principales.												
Plagas												
Enfermedades												
Fenómenos naturales												

MATRIZ DE PRIORIZACION DE ALIMENTOS PRINCIPALES

Indicador Principal	E	F	M	A	M	J	J	A	S	O	N	D
Precio actual de los alimentos en la comunidad												
1.-												
2.-												
3.-												

¿Cuál es la cantidad en qq de reserva promedio de cada alimento principal para las familias de la comunidad en este momento?

ALIMENTO _____

ALIMENTO _____

ALIMENTO _____

MATRIZ DE PRIORIZACIÓN DE ANIMALES DOMESTICOS

(Para alimentación y/o generación de ingresos)

Ejemplo

Indicador Principal	E	F	M	A	M	J	J	A	S	O	N	D
Mes de afectación de especies animales												
1.-												
2.-												
3.-												

PARTICIPANTES DEL GRUPO FOCAL		
NOMBRE Y APELLIDO	INSTITUCIÓN / CARGO	TELEFONO

Observaciones del equipo facilitador / Firma de los participantes

2. Listado de comunidades y líderes comunitarios

SELECCIÓN DE COMUNIDADES DIAGNOSTICO DE SITUACION SAN MUNICIPIO DE SAN MIGUEL ACATÁN 2017

No.	ESTRATO	COMUNIDAD	% DC.	No. Niños evaluados	NIVEL DE ALERTA	CONTACTO COMUNIDAD	TELEFONO
1	PARTE BAJA	Caserío Nachan Yulxaj	62.5		MUY ALTA	Julio Méndez Sebastián	44884152
2	PARTE BAJA	Aldea Yulxaj	58.3		MUY ALTA	Rubén Miguel	57396768
3	PARTE BAJA	Caserío Campu Solom'kabál	64		MUY ALTA	Efraín José Tomas	30204759
1	PARTE MEDIA	Aldea Mete	73.7		MUY ALTA	Pascual Antonio Baltazar	51710236
2	PARTE MEDIA	Caserío Ixchoch	86.7		MUY ALTA	Matías Tomas Baltazar	46333984
3	PARTE MEDIA	Aldea coya	82.8		MUY ALTA	Manuel Pedro	40426281
1	PARTE ALTA	Aldea Painocop Grande	72.2		MUY ALTA	Méndez Sebastián Méndez José	59001253
2	PARTE ALTA	Aldea Cotzacanalaj	96.3		MUY ALTA	Jorge Humberto Castillo	33545771
3	PARTE ALTA	Aldea Ixlahuitz yalaj	75		MUY ALTA	Candelario Gaspar Tomas	

3. Matriz de mapeo de actores

Instituciones Publicas			
Institución	Nombre	Puesto	Teléfono
MAGA	Elmer Torres	Extensión Familiar Agricultura	53491731
MAGA	Marcos Nolasco	Extensión Familiar Agricultura	59956337
MAGA	Carlos Moisés Recinos	Extensión Hogar Rural	53476199
MAGA	Ercilia Adilys Molina Calderón	Extensión Hogar Rural	41208240
MIDES	Catalina Miguel García	Facilitador Social	51519813
MIDES	Eveling Eriliana García Francisco	Facilitador Social	51519813
SESAN	Benjamín Montejo Silvestre	Monitor Municipal	31703837
RENAP	Nancy Rubí Bartolo	Registrador Civil	58589201
JUZGADO DE PAZ	Otoniel Guevara Cruz	Juez De Paz	58424344
MINEDUC	Cecilio Filemón Silvestre	CTA Sector Coyá	45240284
MINEDUC	Mateo Rosendo Morales Moral	CTA Sector Centro	48365353

MSPAS	Roberto Marroquín	Consultor Municipal De Salud	49416923
Academia de Lenguas Mayas-CL AKATEKA	Gregorio Francisco Tomás	Presidente	30480006
CONALFA	Tony Maribel Días Montejo	Coordinadora Municipa de Alfabetización	49352690

Municipalidad			
Institución	Nombre	Puesto	Teléfono
DMP	Pérez Madricio Pedro y Pedro	Director	49078880
OMM	Ana Valeria Francisco José	Coordinadora	59199613
Oficina de la niñez y juventud	Natividad Miguel Pascual	Coordinadora	57702148
Biblioteca y casa de la cultura	Pedro Juan Méndez Martínez	Coordinador	57612419
Oficina forestal	Efraín José Tomás	Técnico Forestal	57848134

Instituciones privadas			
Institución	Nombre	Puesto	Teléfono
CASA MATERNA CURAMÉRICAS	EVELYN MISHIEL ROS MENDOZA	COORDINADORA	30104294

Instituciones Sin Fines de Lucro			
Institución	Nombre	Puesto	Teléfono
Pastoral Juvenil	Yesica Beltrán	Coordinadora	32461799

Organizaciones sociales			
Institución	Nombre	Puesto	Teléfono
Asociación de Mujeres Akatekas Para el Desarrollo Integral	Verónica Miguel Juan	coordinadora	59053758
Asociación Civil Coordinadora Maya Akateca	Andrés Miguel Andrés	Presidente	4846796
Asociación de Desarrollo Integral Tres Hermanos	Julio Andrés Salvador	Presidente	53200462

4. Memoria Fotográfica

SOCIALIZACION DE DIAGNOSTICO SAN MUNICIPIO DE SAN MIGUEL ACATÁN
HUEHUETENANGO



