



**DIAGNÓSTICO
SITUACION DE SAN
MUNICIPIO DE SAN JUAN IXCOY
DEPARTAMENTO DE
HUEHUETENANGO**

Julio 2017

CONTENIDO

| | |
|---|----|
| I. INTRODUCCIÓN | 4 |
| II. RESUMEN EJECUTIVO | 6 |
| III. OBJETIVOS DEL DIAGNÓSTICO | 8 |
| a) General: | 8 |
| b) Específicos: | 8 |
| IV. METODOLOGÍA | 9 |
| 1. Coordinación | 9 |
| 2. Método de muestreo | 10 |
| 3. Técnica de muestreo | 10 |
| 4. Selección de los participantes para el grupo focal | 12 |
| 5. Procesamiento de los datos | 13 |
| 6. Análisis de los datos | 13 |
| 7. Elaboración del informe | 13 |
| V. CONTENIDO DEL DIAGNÓSTICO. | 14 |
| 1. Descripción geográfica | 14 |
| 1.1. Ubicación | 14 |
| 1.2. División política administrativa | 17 |
| 1.3. Población total por sexo y por grupo etáreo | 18 |
| 1.4. Clima | 18 |
| 1.5. Altitud y relieve | 19 |
| 1.6. Producción agrícola | 19 |
| 1.7. Principales cultivos y afectación | 19 |
| 1.8. Fuentes de Abastecimiento de Agua | 20 |
| 1.10. Zona de vida | 21 |
| 1.11. Zona de medio de vida | 22 |
| 2. Aspectos socioeconómicos | 24 |
| 2.1. Mapeo de actores | 24 |
| 2.2. Índice de escolaridad | 25 |
| 2.3. IDH por componente | 26 |
| 2.4. Comportamiento de la desnutrición aguda | 26 |

| | | |
|-------|---|----|
| 2.5. | Mortalidad | 28 |
| 2.6. | Morbilidad infantil | 29 |
| 2.7. | Morbilidad materna | 30 |
| 2.8. | Pobreza y pobreza extrema | 31 |
| 2.9. | Infraestructura social | 31 |
| 2.10. | Composición de los hogares | 32 |
| 2.11. | Principales fuentes de ingresos | 33 |
| 2.12. | Migración | 34 |
| 2.13. | Capacidades interinstitucionales y sectoriales | 35 |
| 2.14. | Acceso a la tierra | 35 |
| 2.15. | Condiciones del suelo | 35 |
| 2.16. | Condiciones del bosque | 36 |
| 2.17. | Sistemas y estrategias en materia de medios de vida en los hogares. .. | 37 |
| 2.18. | Riesgo y vulnerabilidad | 38 |
| 2.19. | Medios de vida | 40 |
| VI. | RESULTADOS | 41 |
| 1. | Variables e indicadores | 41 |
| 1.1. | Disponibilidad | 41 |
| 1.2. | Acceso | 45 |
| 1.3. | Consumo | 49 |
| 1.4. | Aprovechamiento biológico | 50 |
| VII. | CONCLUSIONES: | 60 |
| VIII. | RECOMENDACIONES | 62 |
| IX. | BIBLIOGRAFÍA | 64 |
| X. | ANEXOS | 65 |

I. INTRODUCCIÓN

La Secretaría de Seguridad Alimentaria y Nutricional de la Presidencia de la República (SESAN) con el apoyo de la Agencia de Cooperación Española para el desarrollo Internacional (AECID) está validando el sistema de monitoreo de acciones de seguridad alimentaria y nutricional a nivel territorial en el marco del Plan Nacional de Seguridad Alimentaria en el municipio de San Juan Ixcoy, Huehuetenango; para lo cual se consideró conveniente la realización del diagnóstico de situación SAN que permita identificar los factores o determinantes que tienen una incidencia directa en la SAN y que ponen en riesgo a la población, especialmente en lo referente a:

- El comportamiento de los indicadores y sus variables relacionadas con la SAN.
- La caracterización de los grupos de población con mayor riesgo a InSAN.
- Identificación oportuna los problemas prioritarios relacionados con la Seguridad Alimentaria y Nutricional.
- Fortalecimiento del trabajo interinstitucional en el marco de la COMUSAN, para orientar y mejorar el accionar estratégico, motivando el interés objetivo de las inversiones municipales y sectoriales en materia de SAN.
- Diseño, planificación, programación y desarrollo de las intervenciones integrales que toman en cuenta las distintas determinantes de la situación SAN, que contribuyen a prevenir la desnutrición crónica infantil y a mejorar los problemas de la Seguridad Alimentaria y Nutricional.
- Fortalecimiento del monitoreo, evaluación y seguimiento de las intervenciones, con énfasis en la población con mayor vulnerabilidad e impacto de las acciones.

El diagnóstico de situación SAN, será la primera medición de los indicadores de los 4 pilares de la SAN contemplados en el diseño de las intervenciones orientadas a mejorar la Seguridad Alimentaria y Nutricional en el municipio, por ende permitirá conocer el valor de los indicadores al momento de iniciarse las acciones planificadas, es decir, establecerá el “punto de partida” de las intervenciones de SAN en el municipio, que se decidan implementar en el marco de la COMUSAN.

El diagnóstico de situación SAN aporta información útil para tomar decisiones sobre el diseño y la operación de las acciones de Seguridad Alimentaria y Nutricional e información para el monitoreo, evaluación y seguimiento de las mismas a nivel de resultados e impactos.

Los resultados de éste diagnóstico se convierten en insumos para la realimentación de los procesos de Gobernanza en SAN y para el replanteamiento de nuevas estrategias y acciones, que permitan el logro de los resultados propuestos por la COMUSAN en la temática de SAN a nivel municipal.

II. RESUMEN EJECUTIVO

La Secretaria de Seguridad Alimentaria y Nutricional- SESAN- como parte de su gestión, ha coordinado con los integrantes de la COMUSAN el desarrollo del presente diagnóstico de situación SAN en el municipio de San Juan Ixcoy del departamento de Huehuetenango, el cual tiene como objetivo aportar información útil y actualizada para tomar decisiones y los indicadores de SAN que deben de tomarse como base para realizar la planificación, el monitoreo, evaluación y seguimiento de las acciones de SAN a nivel de efectos e impactos.

La información obtenida será útil para promover cambios tanto en los conocimientos técnicos operativos, así como en la forma de organización, coordinación y articulación de acciones con los actores locales, autoridades municipales, líderes comunitarios, integrantes de la COMUSAN y personal de las instituciones con presencia en el municipio para que puedan apoyar la implementación de planes integrales de SAN, que contribuya a la prevención de la desnutrición crónica infantil y el mejoramiento de la SAN en el territorio; así como la promoción y fortalecimiento de la gobernanza local en SAN.

El diagnóstico municipal en SAN es una herramienta de uso colectivo, tanto para generar la información, como para utilizar la misma. Por esta razón el diagnóstico no es, ni se ha concebido como una herramienta para uso de SESAN sino como un instrumento de uso interinstitucional a nivel municipal.

Para este diagnóstico la metodología que se utilizó al recolectar la información y que permitió construir el mismo fue totalmente participativa pues se realizó mediante entrevistas a técnicos institucionales que integran la COMUSAN y grupos focales de líderes comunitarios de las comunidades que fueron seleccionadas en la muestra.

Los hallazgos más importantes de este estudio se refieren a las variables de los cuatro pilares de la SAN, las cuales consisten en el estudio de los principales cultivos

y alimentos de las familias de las comunidades, como están accediendo a los mismos para solventar las necesidades básicas, así mismo como está la atención en los servicios de salud y la cobertura que se tiene en el municipio, concluyendo que en el municipio se dan las situaciones de vulnerabilidad por el poco acceso a una dieta más diversificada en la alimentación de las familias y el acceso que tienen a los alimentos ya que su producción en la mayoría es solo para solventar el consumo familiar, asociados también a otras causa como las enfermedades diarreicas y respiratorias que en un buen porcentaje afectan la salud de los niños y niñas, lo que complica el estado nutricional de los mismos.

III. OBJETIVOS DEL DIAGNÓSTICO

a) General:

1. Proporcionar información consolidada y actualizada de SAN, que permita a los tomadores de decisión, atender oportunamente las necesidades de la población con mayor vulnerabilidad, del municipio de San Juan Ixcoy Huehuetenango

b) Específicos:

1. Documentar y registrar el comportamiento temporal y espacial de las variables e indicadores que tienen una incidencia directa en la SAN.
2. Identificar tempranamente los factores o situaciones relacionados con la SAN y que puedan poner en riesgo a la población.
3. Proveer información actualizada y pertinente a la COMUSAN que les permita tomar decisiones en el diseño o replanteamiento de planes con acciones integrales a corto plazo y la asignación de recursos a nivel municipal.
4. Establecer un proceso de formación para el fortalecimiento de las capacidades técnicas institucionales que permitan desarrollar acciones integrales efectivas en respuesta a las necesidades detectadas.

IV. METODOLOGÍA

La metodología que se utilizó para recolectar la información y que permitió construir el diagnóstico de SAN fue de carácter participativa pues se realizó mediante entrevistas a Directores Departamentales de entidades gubernamentales, técnicos institucionales que integran la COMUSAN y grupos focales con los líderes comunitarios seleccionados en la muestra.

1. Coordinación

Se realizaron las coordinaciones correspondientes a nivel municipal y comunitario con personal de la COMUSAN y otros actores involucrados, incluido técnicos de SESAN, Consejos Comunitarios de Desarrollo y con los líderes comunitarios de cada uno de los estratos objeto del estudio. La razón principal fue informarles sobre los objetivos del presente estudio, se solicitó el apoyo para su desarrollo.

Cada actividad facilitada se hizo en coordinación con los integrantes de la COMUSAN y se llevó a cabo la capacitación y estandarización de los técnicos de campo que aplicó las encuestas. Tanto a nivel municipal y de comunidades se informó sobre el estudio a las autoridades correspondientes, miembros de la COMUSAN, representantes de las instituciones y líderes comunitarios, a quienes se les requirió de su colaboración y apoyo para que la población de las áreas estuviera enterada adecuadamente de éste proceso. Esto facilitó que las personas claves proporcionaran la información necesaria para la aplicación de las encuestas.

2. Método de muestreo

Para elaborar el diagnóstico se entrevistó un grupo focal en 9 comunidades del municipio. La selección de las comunidades en las cuales se realizó las consultas como parte del muestreo para elaborar el diagnóstico se realizó en dos fases:

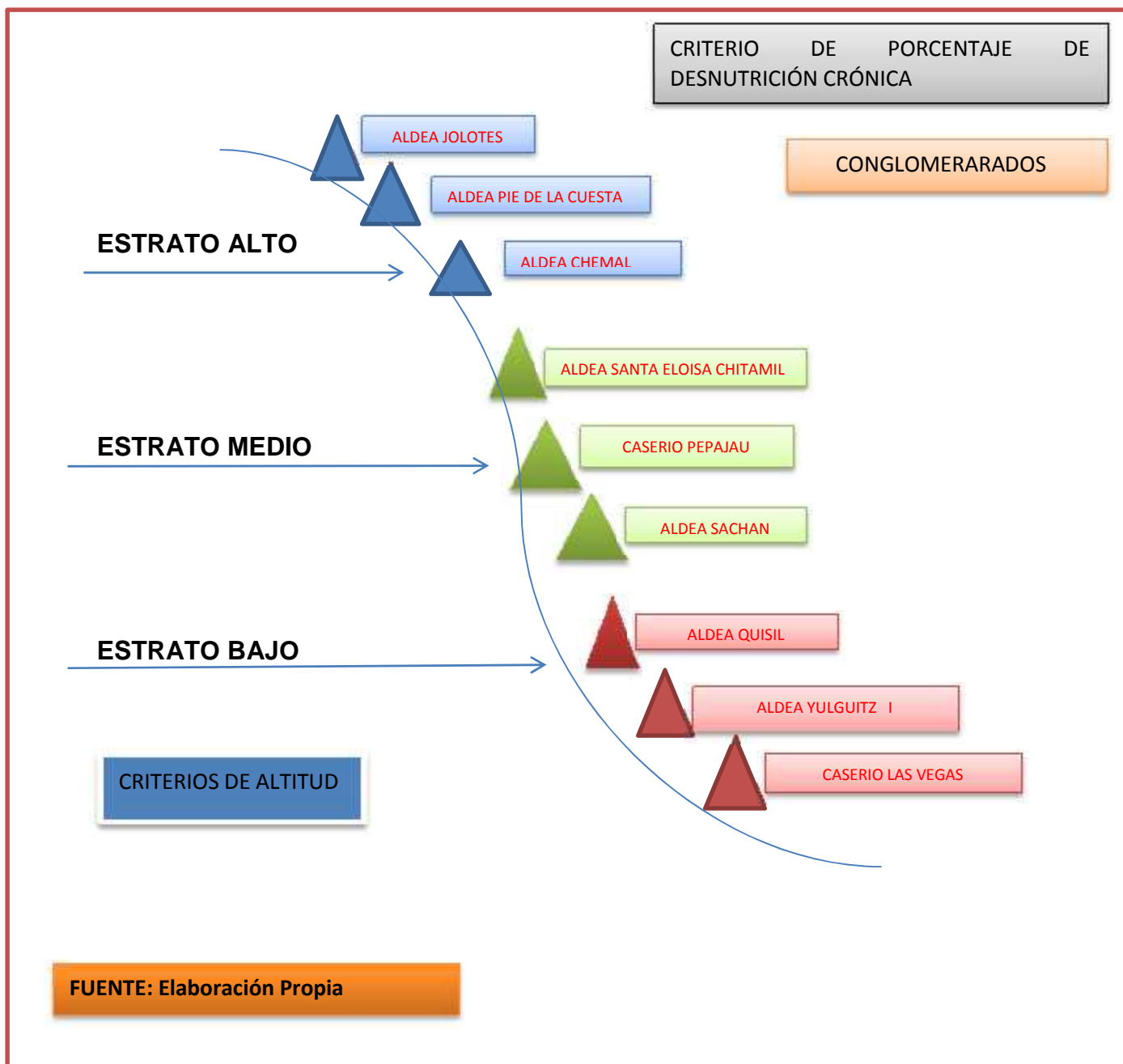
- a. Se generó un perfil territorial del municipio donde se agruparon las comunidades en tres estratos según el criterio de altitud en comunidades de la parte alta, media y baja. La intención de generar estratos, es que cada estrato sea lo más distinto posible uno del otro.
- b. Dentro de cada estrato, se seleccionaran 3 comunidades que formarán un conglomerado en el cual se necesita que éstas sean lo más parecidas posible entre sí. El criterio para seleccionar las comunidades fue que éstas tuviesen el mayor porcentaje de desnutrición crónica, según el IV Censo de Talla en Escolares de Primer Grado del Sector oficial.

3. Técnica de muestreo

Las comunidades seleccionadas para realizar el diagnóstico fueron, para el estrato alto: Aldea Jolotes, Aldea Pie de la Cuesta, Aldea Chemal en el estrato medio se seleccionaron: Aldea Santa Eloisa Chitamil, Caserio Pepajau, Aldea Sachan y en el estrato bajo, Aldea Quisil, Aldea yulguitz I, Caserio las vegas.

El grafico siguiente muestra el Perfil Territorial y la Estratificación utilizada en el Municipio.

Grafico No.1
Perfil Territorial y la Estratificación utilizada en el Municipio de San Juan Ixcoy



4. Selección de los participantes para el grupo focal

El suministro de datos para abastecer las boletas fue obtenido a través de grupos focales, los cuales estuvieron integrados por informantes calificados que aportaron la mayor cantidad y calidad de información en relación a los indicadores que se ha seleccionado para el diagnóstico. En este proceso se entrevistó a un informante clave de cada comunidad, el criterio para seleccionar ésta persona, lo definió el entrevistador tomando en cuenta la naturaleza de la información a capturar.

Los grupos focales estuvieron integrados por un conjunto entre 8 y 12 personas. Aunque los participantes en cada comunidad fueron diversos, en general las personas que los integraron fueron:

- a. Integrantes del COCODE de la comunidad
- b. Alcalde auxiliar
- c. Promotor agrícola (integrantes del CADER)
- d. Lideresas comunitarias (madres guías, educadoras, etc.)
- e. Comadróna
- f. Maestro
- g. Líderes religiosos
- h. Líderes y lideresas de grupos organizados que reciben apoyo de programas del gobierno (transferencias monetarias, insumos agrícolas, asesoría técnica, etc.)
- i. Facilitador/a comunitario de salud o su equivalente
- j. Representantes de ONG locales activas en la comunidad
- k. Personas implicadas en resolución y arbitraje de disputas tradicionales a nivel local

5. Procesamiento de los datos

El ingreso de los datos se llevó a cabo en una base de datos creada para el efecto en programa Excel. Se realizó la verificación de los datos, con lo cual se garantiza un 0% de error de digitación. La precisión de los datos ingresados fue verificada continuamente.

6. Análisis de los datos

El análisis se hizo en función del marco de resultados y hallazgos obtenidos (variables de indicadores de los 4 pilares de la SAN). Los resultados se presentan en tablas de salida debidamente ponderados y con los intervalos de confianza establecidos para cada dato en particular.

7. Elaboración del informe

De acuerdo al plan de análisis de los datos se procedió a elaborar el informe final del diagnóstico, el cual fue revisado continuamente por los técnicos de gobernanza y miembros de la COMUSAN para garantizar su calidad.

V. CONTENIDO DEL DIAGNÓSTICO.

En este informe técnico se presenta una caracterización del municipio y los principales resultados del diagnóstico de situación SAN del municipio de San Juan Ixcoy, Huehuetenango, con una propuesta de los indicadores que, en materia de Seguridad Alimentaria y Nutricional, deben de tomarse como base para medir el logro de los resultados y acciones a implementarse en el marco de la COMUSAN. Los resultados se presentan por cada pilar de la SAN, midiendo en cada caso la situación actual en relación a cada variable.

1. Descripción geográfica

1.1. Ubicación

San Juan Ixcoy se localiza al norte de la cabecera departamental de Huehuetenango, al pié de la cara norte de la Sierra de los Cuchumatanes, asentada en un valle relativamente hondo, al margen del río Yulk'u,

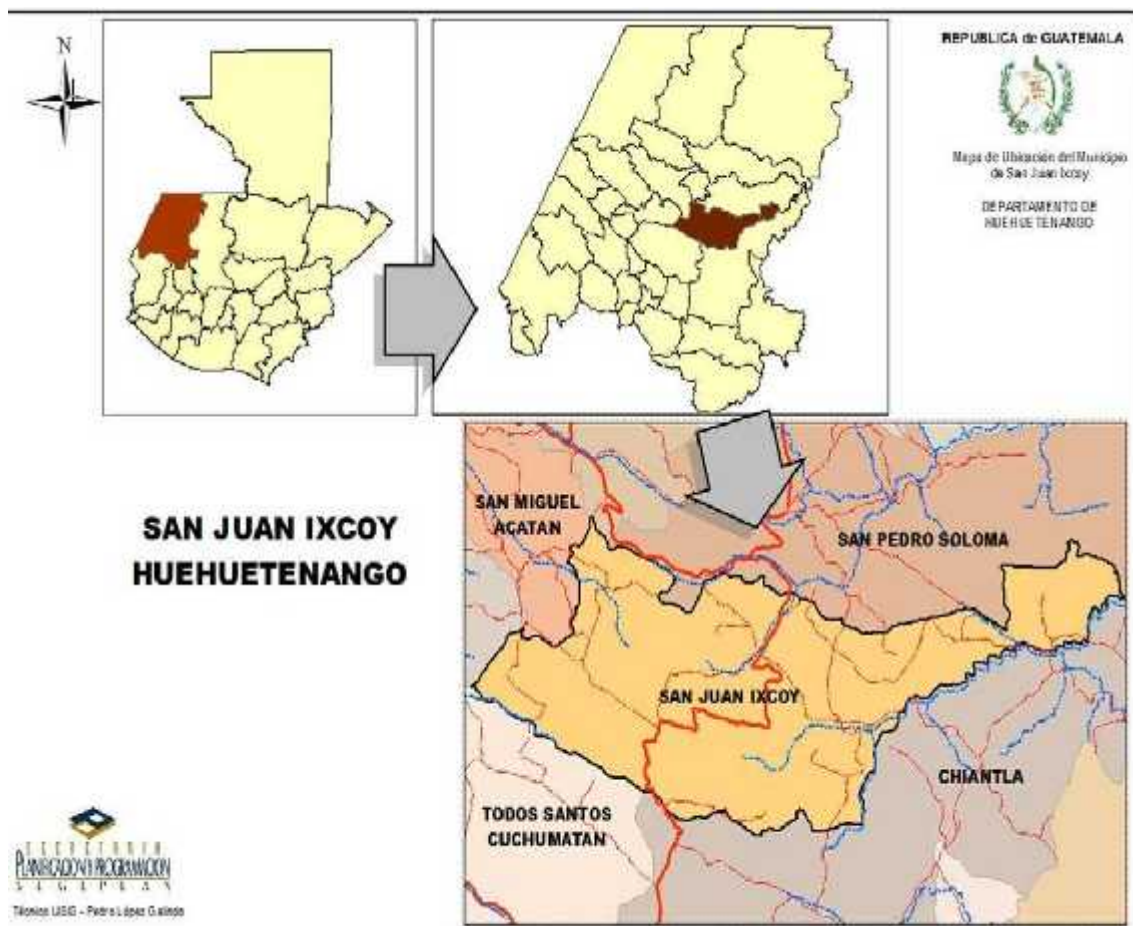
El acceso al municipio es por medio de la carretera CA-9 que de la capital conduce a la cabecera departamental de Huehuetenango, y dista 266 kilómetros, luego de esa al municipio por medio de la carretera asfaltada: 9-N que conduce al municipio de Soloma y dista 64 kilómetros.

Cuenta con 23 aldeas y 11 caseríos. El 61% de las comunidades tiene carretera en mal estado y el 35% no tienen más que camino de herradura. San Juan Ixcoy, por ser villa cuenta con suficiente transporte. El 22% de la población posee el servicio de energía eléctrica; el 78% no lo tiene; el 35% cuenta con agua potable y el 65% Carece de este servicio. Los servicios de salud son mínimos al igual que los servicios de educación. Su condición de vivienda es regular; no cuenta con centros recreativos ni centros turísticos habilitados; sin embargo cuenta con gran riqueza y potencial natural para programas de esta índole. Su producción industrial es muy baja y local, igualmente su artesanía.. La población urbana cuenta con los servicios básicos y el apoyo institucional. Colindancias. Colinda al oeste con Todos Santos Cuchumatán y Concepción

Huista, al norte con San Pedro Soloma y Santa Eulalia, al Oriente con Nebaj (Quiché) y al occidente con Chiantla. La población del municipio de San Juan Ixcoy es de 30,091 pertenecientes a cuatro pueblos que son: Q'anjob'al, Mam, Akateko y Ladino. Cuenta con 62 lugares poblados con su mismo número de órganos de coordinación (COCODE), establecidas 7 micro regiones.- Según información contenida dentro de la ENCOVI, los índices de pobreza es de 85.3% y para pobreza extrema 32.1%.

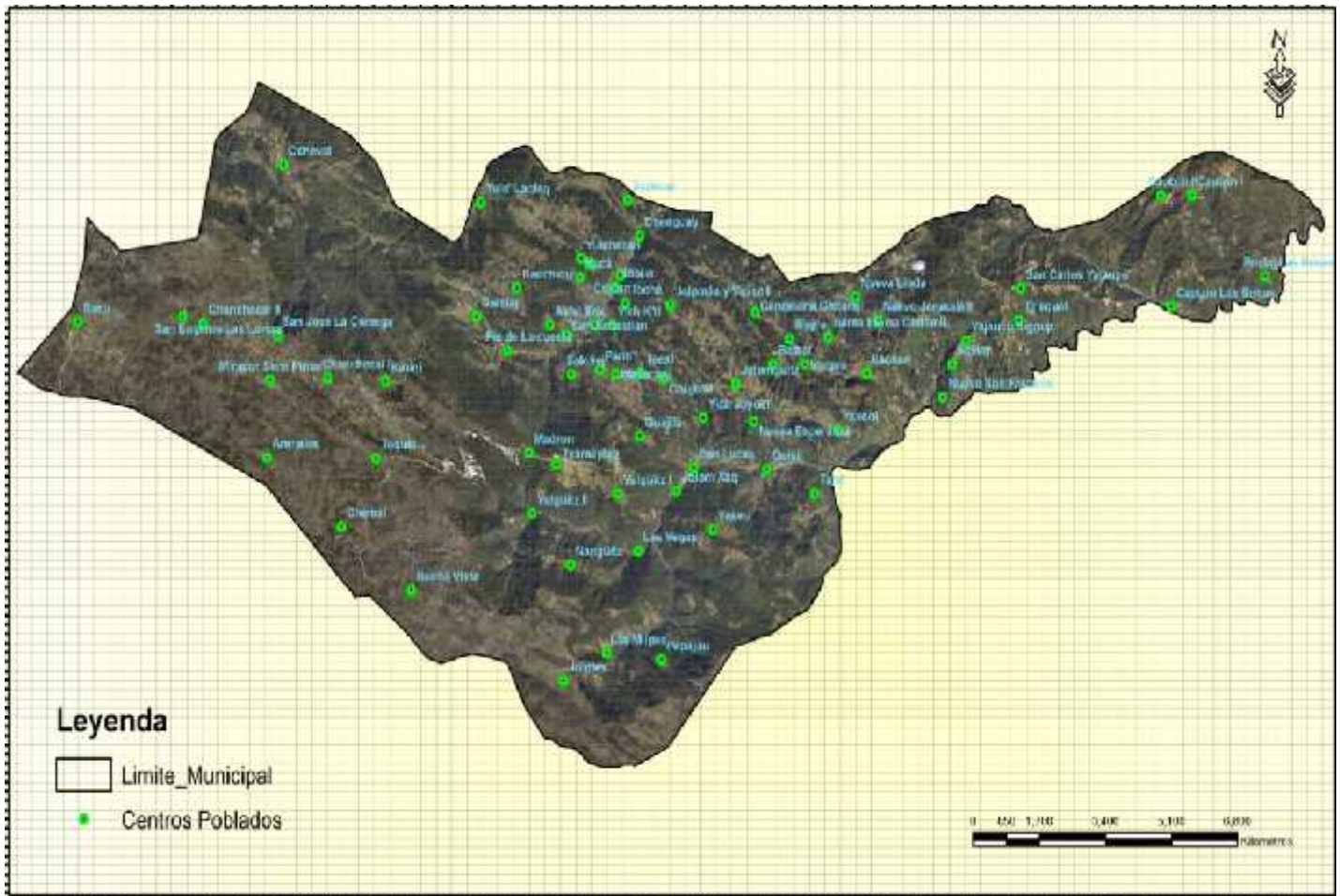
Mapa No. 1

Ubicación Geográfica San Juan Ixcoy



FUENTE: Plan Municipal de San Juan Ixcoy SINIT, SEGEPLAN 2010.

MAPA No. 2
Mapa de San Juan Ixcoy Por Lugar Poblado



FUENTE: Informe Municipal Comisión Municipal de Salud y Seguridad Alimentaria y Nutricional¹

¹ Informe Municipal Comisión de Salud y Seguridad Alimentaria y Nutricional San Juan Ixcoy Huehuetenango

1.2. División política administrativa

División política, administrativa y de las microregiones del Municipio de San Juan Ixcoy Huehuetengo

Cuadro No.1
Micro Regionalización
San Juan Ixcoy, Huehuetenango

| No. | Micro | No. | comunidades |
|-----|--|-----|---|
| I | Asociación de Desarrollo Micro regional MAYA | 4 | Canchicu Quistaj Yulchecan |
| II | Asociación de Desarrollo Micro regional Q' ANJOBA'L | 4 | Nuevo san Francisco Candelaria Chitamil Laguna |
| III | Asociación de Desarrollo Micro regional XUMAC TZ'UNUB | 12 | Area Urbana Xopacal Salchej Yulguitz I San Sebastian Jolomas Nucà |
| IV | Asociación de Desarrollo Micro regional MAM VALLE DE LOS PINOS | 9 | Jolotes Buena Vista Tojquia Chancho |
| V | Asociación de Desarrollo Micro regional Rio quisil | 8 | Yulguitz III Nanguitz LasMilpas Yaxeu Pepajau Tajal |

| | | | | |
|----|--|--|------------------------------------|----------------------------------|
| VI | Asociación de Desarrollo Microregional | | San Carlos Tzeq uel Signu | Yajaucu Yajaucu Captzin II |
|----|--|--|------------------------------------|----------------------------------|

Fuente: Unidad de Información y Estadística,
Municipalidad de San Juan Ixcoy. 2,017

1.3. Población total por sexo y por grupo etáreo

Cuadro No. 2

Población total por sexo y grupo etario proyectado año 2017

| Censo poblacional 2002 | | | Proyección 2017 | | |
|------------------------|---------|--------|-----------------|---------|------------------|
| Hombres | Mujeres | Total | Hombres | Mujeres | Total proyectado |
| 9,441 | 9,923 | 19,367 | 16,509 | 14,278 | 30,728 |

Fuente: CENSO POBLACIONAL INE 2002

1.4. Clima

Clima, Suelo y Potencial Productivo. Bosque muy húmedo montano subtropical (BMHMBS) Altitud: 1,500 a 2,000 msnm. Precipitación pluvial: 1,000 a 2,000 mm. Temperatura media: 18° C a 24° C. Suelos superficiales: textura mediana, buen color (gris oscuro) Pendientes: 12% a 45% en adelante. Producción: bosques energéticos, cereales, papa, hortalizas, manzanas, zanahoria, brócoli, repollo, granos básicos El clima es frío, en la parte alta, templado en la media y cálido tropical en la parte baja. Sus suelos son ricos y húmedos en su mayoría, aunque inclinados.

1.5. Altitud y relieve

Extensión Territorial, Altitud, Latitud y Logitud.

- a) Extensión territorial: 224 km²
- b) Altitud: 2,195 msnm
- c) Latitud: 15° a 36°
- d) Longitud: 91",26" y 47".

Ocupa el 11vo. Lugar en extensión territorial municipal en el departamento.

1.6. Producción agrícola

Según el diagnóstico de la situación actual de la Seguridad Alimentaria y Nutricional los cultivos principales en el municipio de San Juan Ixcoy y las principales afectaciones se muestran en el siguiente cuadro.

La estimación del porcentaje de afectación, fue calculada en relación a una manzana de cultivos producida en las comunidades en su conjunto (plagas, enfermedades y fenómenos naturales).

1.7. Principales cultivos y afectación

Como se aprecia en el cuadro siguiente, para el periodo anterior de cosecha, los tres cultivos principales (café, banano, maíz) fueron afectados por plagas, enfermedades y fenómenos naturales en proporciones distintas.

Cuadro No.3

| PRINCIPALES AFECTACIONES | | | |
|--------------------------|---------------------------|------------------|---------------------|
| CULTIVO | PLAGAS | ENFERMEDADES | FENOMENOS NATURALES |
| MAIZ | GUSANO COGOLLERO | MANCHA DE ASFATO | HELADA |
| FRIJOL | NEMATODOS (GALLINA CIEGA) | VIROSIS | SEQUIA |
| PAPA | NEMATODOS (GALLINA CIEGA) | ARGENIO /HONGOS | EXCESO DE HUMEDAD |

Fuente: Elaboración propia, con base en datos del diagnóstico municipal de SAN

1.8. Fuentes de Abastecimiento de Agua

Los servicios básicos de abastecimiento de agua que proporciona el municipio no atienden a toda la población, por no tener la Municipalidad el presupuesto necesario para satisfacer las necesidades de los pobladores, esto se considera que obedece a que reciben poca asistencia del Gobierno e instituciones. Para los pobladores que habitan cerca del río Quizil no les es posible aprovechar el agua para consumo humano, ni para el riego de sus cultivos, debido a la alta concentración de sales y carga de sedimentos.

En la actualidad, el río San Juan contiene mayor grado de contaminación, provocado por los desechos y aguas servidas de los habitantes de la Cabecera Municipal. El Municipio de San Juan Ixcoy cuenta con varias fuentes de agua, que actual y potencialmente surten del vital líquido a la población, situación que debe aprovecharse sustentablemente; implementando acciones pertinentes para su protección, conservación y aprovechamiento racional por la población.

1.9. fuentes de abastecimiento de agua para consumo humano

El municipio de San Juan Ixcoy cuenta con fuentes de abastecimiento de agua, se analiza que no son todas de dominio municipal dejando a gran parte de la población sin el servicio del vital líquido, a continuación se muestra el cuadro de las diferencias fuentes de agua

Cuadro No. 4
Fuentes de Agua
San Juan Ixcoy Huehuetenango

| No. | Nombre del nacimiento de agua | Dueño del nacimiento de agua | ¿Quiénes hacen uso de estas fuentes de agua? |
|-----|-------------------------------|------------------------------|--|
| 1 | Río de las Ninfas | Público | Tocal y Jolomgüitz |
| 2 | Chanchocal 2 | Público | San Francisco, San Eugenio |
| 3 | Pepajau | Público | Quisil y san Lucas |
| 4 | Río San Juan | Público | Pie de las cuesta |
| 5 | Río Yulcu | Municipal | Salche y Tzibal |
| 6 | Nacimiento Txén | Urbano | El Pueblo |
| 7 | Tres nacimientos en | Público | El Pueblo |
| 8 | Cerca río Ocheval | Municipal | Quistaj |
| 9 | 3 ojos de agua Xopacal | Propiedad Privada | Aldea |
| 10 | 4 Jolomgüitz | Privada | Aldea |
| 11 | 2 nacimientos Nangüitz | Público | |
| 12 | Yulgüitz 2 nacimientos y 1 | Público | Aldea |
| 13 | Pozo, Pié de la cuesta y | Público | Aldea |
| 14 | Catarata Jolotes | Público | Aldea las Milpas |
| 15 | Ojo de Agua Jolotes | Público | Aldea |
| 16 | Nacimiento Tajal Yichcono | Privado | |
| 17 | Nacimiento San Lucas, | Privado | |
| 18 | Nacimiento San Lucas Mal | Público | |

FUENTE: SEGEPLAN 2010

1.10. Zona de vida

Las unidades bioclimáticas o zonas de vida existentes en el Municipio de San Juan Ixcoy, tienen las características siguientes:

- Bosque muy húmedo montano bajo subtropical (BMHMBS). Altitud: 1,500 a 2,000 msnm. Precipitación pluvial: 1,000 a 2,000 mm anuales
Temperatura media: 18° C a 24° C. Suelos superficiales: textura mediana, buen color (gris oscuro) Pendientes: 12% a 45% en

adelante. Producción: bosques energéticos, cereales, hortalizas, manzanas, zanahoria, brócoli, repollo, básicos

1.11. Zona de medio de vida

El departamento de Huehuetenango en la cual está inmerso el municipio de San Juan Ixcoy esta categorizado como una zona de Agricultura de subsistencia, y serranía de los Cuchumatanes Esta zona cuenta con la mayor cantidad de microclimas, con temperaturas promedio que oscilan entre los 8°C y 29°C (46-84°F) durante todo el año y con un promedio de precipitación anual entre 1000 -2000 mm. La zona concentra el mayor porcentaje de población indígena del país; esta se dedica a la producción de granos básicos para subsistencia y venta de mano de obra agrícola. Las mujeres se dedican a la crianza de aves de corral, cuidado de cultivos y trabajo en textiles. También se cultivan gran variedad de hortalizas. Cerca del 70-80% de los granos básicos son consumidos. Las principales amenazas están ligadas a la producción agrícola y pecuaria, base económica y cultural de la población indígena: el avance de la frontera agrícola, heladas, la escasez de lluvia, las plagas a los cultivos, enfermedades de los animales, aumento de precios de insumos agrícolas. Estas inciden directamente en las fuentes de ingresos, falta de empleo y de la obtención de alimentos.²

² Perfil de medios de vida. MFEWS, FAO Y SESAN, 2009.

Mapa No. 3 Zonas de Medio de Vida en Guatemala



2. Aspectos socioeconómicos

2.1. Mapeo de actores

En el siguiente cuadro se muestra la presencia institucional y la coordinación y articulación que se desarrolla entre ambas, en el municipio de San Juan Ixcoy. Como se aprecia, el gobierno municipal es la entidad vinculada con todos los actores municipales. MINEDUC, MAGA, MSPAS, MIDES, RENAP Y SESAN son las entidades con más relaciones interinstitucionales y las ONG quienes menos relaciones entre sí presentan.

Cuadro No. 5
Identificación de actores sociales según tipología, en el municipio de San Juan Ixcoy

| Instituciones Publicas | Instituciones privadas | Organizaciones sin fines de lucro | Organizaciones sociales | Mancomunidades | Capital Social Comunitario |
|------------------------|------------------------|-----------------------------------|-----------------------------------|----------------|----------------------------|
| 1. SESAN | 1.BANRURAL | 1. | 1. PAZ JOVEN GUATEMALA | 1.MAMSOHUE | 1.COCODES PRIMER NIVEL |
| 2. MAGA | | 2. | 2.ASOCIACIÓN MAYA FLOR DE MANZANA | 2. | 2.COCODES SEGUNDO NIVEL |
| 3.MIDES | | 3. | 3.GRUPO DE MUJERES MAYAS YICKKOX | 3. | 3.COMADRONAS |
| 4.MINEDUC | | 4. | 4. | 4. | 4.ALFABETIZADORES |
| 5.CONALFA | | 5. | 5. | 5. | 5.MAESTROS 261 |
| 6. MSPAS | | | | | 6.MADRES GUIAS 64 |
| 7.PNC | | | | | 7.PROMOTORES |

| | | | | | |
|-------------------------|--|--|--|--|--|
| 8.JUZGADO DE PAZ | | | | | |
| 9.MARN | | | | | |
| 10.RENAP | | | | | |

En terminos generales, en esta tabla se muestra el total de instituciones y organizaciones, que tienen algún tipo de intervención en los municipios del departamento. No todas las instituciones planteadas participan permanentemente en la Comision Municipal de Seguridad Alimentaria - COMUSAN-.³

2.2. Índice de escolaridad

El cuadro siguiente contiene la tasa neta de escolaridad para el municipio de San Juan Ixcoy, el indicador se construye dividiendo el número de estudiantes en edad escolar según el nivel educativo dentro del total de población de la misma edad.

Es clara la disminución en la tasa de escolaridad al comparar el nivel primario con el ciclo básico y la más abrupta la reducción de la tasa para el ciclo diversificado.

Cuadro No. 6
Tasa neta de escolaridad según nivel para el municipio de San Juan Ixcoy

| | Preprimaria | | | Primaria | | | Ciclo Básico | | | Ciclo diversificado | | |
|----------------|-------------|------|------|----------|------|-------|--------------|------|-----|---------------------|-----|-----|
| | T | H | M | T | H | M | T | H | M | T | H | M |
| San Juan Ixcoy | 35.5 | 32.5 | 39.2 | 97.5 | 93.5 | 102.0 | 13.5 | 17.2 | 9.5 | 0.3 | 0.3 | 0.2 |

Fuente: Cifras para el Desarrollo Humano Huehuetenango, PNUD 2011

³ Informe Municipal comisión de Salud , seguridad alimentaria 2016/ municipio de San Juan Ixcoy

2.3. IDH por componente

El índice de desarrollo humano tiene un rango entre 0 y 1 donde cero indica las peores condiciones, el municipio de San Juan Ixcoy presenta deterioro en los tres indicadores que componen el IDH, sin embargo el que está más lejos de considerarse óptimo es el de educación como se puede apreciar en el siguiente cuadro.

Cuadro No. 7
Índice de Desarrollo Humano para el Municipio de San Juan Ixcoy
Por componente

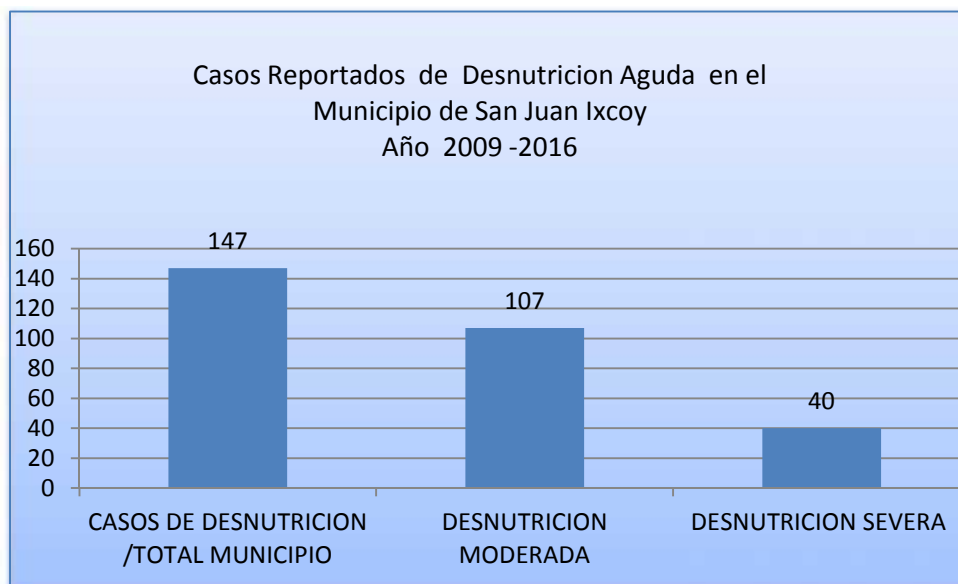
| San Juan Ixcoy | IDH | SALUD | EDUCACIÓN | INGRESOS |
|----------------|-------|-------|-----------|----------|
| | 0.474 | 0.508 | 0.369 | 0.475 |

Fuente: Cifras Desarrollo Humano Huehuetenango PNUD Guatemala 2011

2.4. Comportamiento de la desnutrición aguda

El indicador municipal que mejor evidencia el esfuerzo por mejorar la seguridad alimentaria y nutricional en el municipio de San Juan Ixcoy es el de desnutrición aguda. Las acciones implementadas por los integrantes de la COMUSAN han resultado en la mejora de las condiciones nutricionales de los niños menores de 5 años, en el último año según memoria laboral del Ministerio de Salud Pública y Asistencia Social manifiesta que en el municipio se registraron oficialmente 6 casos de los cuales lograron una recuperación del 100% , lo que evidencia la coordinación articulada de las diferentes instancias de gobierno, autoridades municipales y sociedad civil por unir esfuerzos en mejorar la calidad alimenticia en la población más vulnerable.

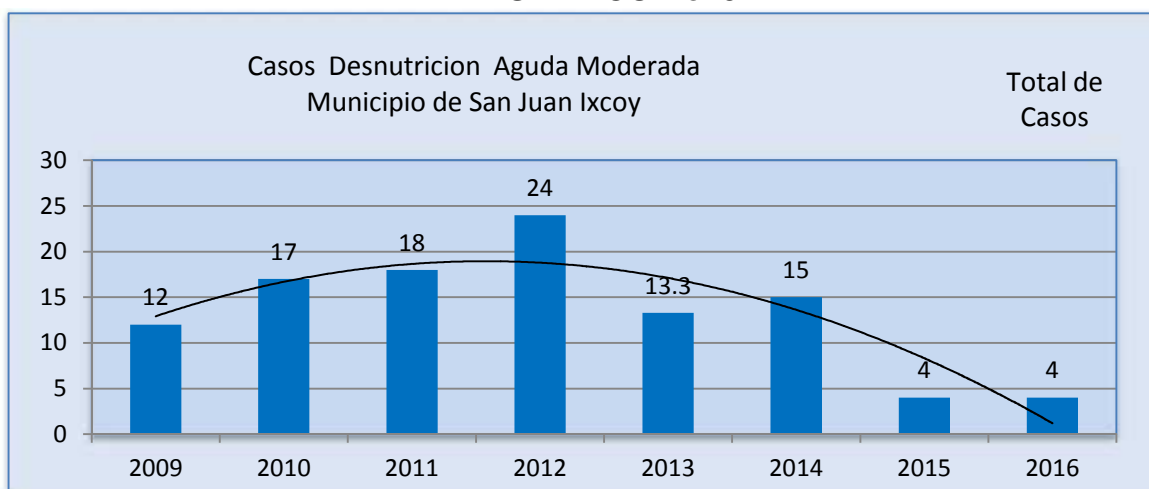
Gráfico No. 2
Acumulado de casos de desnutrición Aguda en el municipio
San Juan Ixcoy



Fuente: Elaboración propia con datos de Ministerio de Salud Pública /Depto. Epidemiología 2017

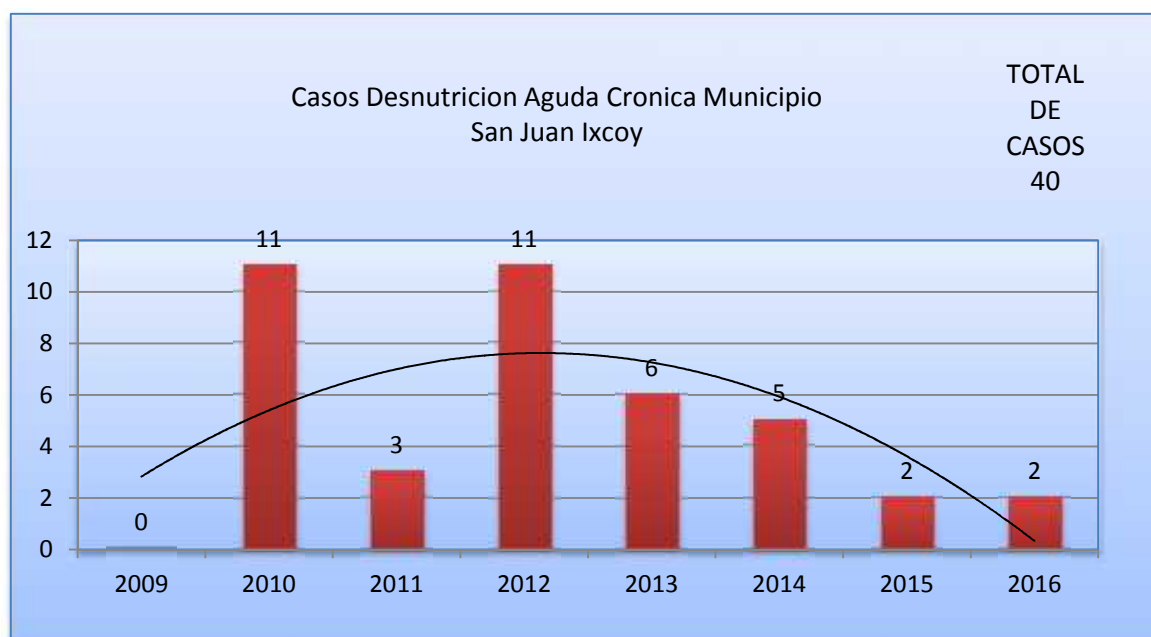
El gráfico siguiente evidencia Los casos de desnutrición aguda moderada y la reducción del número de casos en los últimos años.

GRAFICO No. 3



Fuente: Elaboración propia con datos de Ministerio de Salud Pública/Departamento de Epidemiología 2017

GRAFICO No. 4



Fuente: Elaboración Propia con datos de Ministerio de Salud Pública/ Departamento de Epidemiología 2107

2.5. Mortalidad

Las tasas de mortalidad general, mortalidad infantil y mortalidad materna, se muestran en el cuadro siguiente, en él se aprecia que la tasa de mortalidad general es de 3.72 por mil habitantes.

Cuadro No. 8

Tasa de Mortalidad General San Juan Ixcoy Huehuetenango

| Mortalidad por Grupos de Edad | Número de Defunciones | Población | Constante | Tasa de Mortalidad |
|---------------------------------------|-----------------------|-----------|-----------|--------------------|
| Tasa de mortalidad de 0 a 7 días | 0 | 859 | 1,000 | 0.00 |
| Tasa de mortalidad de 8 a 28 días | 0 | 859 | 1,000 | 0.00 |
| Tasa de mortalidad infantil (< 1 año) | 20 | 859 | 1,000 | 23.28 |
| Tasa de mortalidad de 1 a 4 años | 8 | 3,448 | 1,000 | 2.32 |
| Tasa de mortalidad de 5 a 9 años | 2 | 4,242 | 1,000 | 0.47 |

| | | | | |
|---|-----|--------|---------|--------|
| Tasa de mortalidad de 10 a 14 años | 1 | 3,990 | 1,000 | 0.25 |
| Tasa de mortalidad de 15 a 19 años | 1 | 3,513 | 1,000 | 0.28 |
| Tasa de mortalidad de 20 a 24 años | 4 | 3,075 | 1,000 | 1.30 |
| Tasa de mortalidad de 25 a 39 años | 18 | 5,841 | 1,000 | 3.08 |
| Tasa de mortalidad de 40 a 49 años | 6 | 1,951 | 1,000 | 3.08 |
| Tasa de mortalidad de 50 a 59 años | 3 | 1,384 | 1,000 | 2.17 |
| Tasa de mortalidad de 60 a más años | 49 | 1,788 | 1,000 | 27.40 |
| Tasa de mortalidad de mujeres en edad fértil (10 a 54 años) | 13 | 9,188 | 1,000 | 1.41 |
| Tasa de mortalidad materna | 4 | 859 | 100,000 | 465.66 |
| Razón de mortalidad materna | 4 | 859 | 100,000 | 465.66 |
| Tasa de mortalidad General | 112 | 30,091 | 1,000 | 3.72 |

Fuente: Base Memoria de labores Huehuetenango 2016, Ministerio Salud Pública y Asistencia Social

2.6. Morbilidad infantil

El cuadro siguiente muestra las primeras 10 causas de morbilidad en niños de 1 a 4 años, los datos permiten apreciar que en 34.56 de los casos las causas han sido Rinifaringitis aguda (resfriado común)

CUADRO No.9

Morbilidad Prioritaria (Primeras consultas)

| No. | Diez Primeras Causas de Morbilidad de 1 a 4 años | Número de Casos | %* |
|-----|--|-----------------|-------|
| 1 | RINIFARINGITIS AGUDA (RESFRIADO COMUN) | 609 | 34.56 |
| 2 | AMIGDALITIS | 338 | 19.18 |
| 3 | INFECCION INTESTINAL BACTERIANA,NO ESPECIFICADA | 213 | 12.09 |
| 4 | DIARREA Y GASTROENTERITIS DE PRESUNTO | 204 | 11.58 |

| | | | |
|------------------------|--|--------------|---------------|
| | ORIGEN NO INFECCIOSO | | |
| 5 | PARACITOCIS INTESTINAL SIN OTRA ESPECIFICACION | 131 | 7.43 |
| 6 | AMEBIASIS,NO ESPECIFICADA | 69 | 3.92 |
| 7 | RETARDO DEL DESARROLLO | 66 | 3.75 |
| 8 | NEUMONIAS Y BRONCONEUMONIAS | 56 | 3.18 |
| 9 | ESCABIOSIS | 38 | 2.16 |
| 10 | DERMATITIS, NO ESPEIFICADA | 38 | 2.16 |
| TOTAL DE CAUSAS | | 1,762 | 100.00 |

FUENTE: Memoria de Labores 2016 Huehuetenango Ministerio de Salud Pública y Asistencia social

2.7. Morbilidad materna

En el registro del último año de la dirección de área de salud para la morbilidad materna, se reportan 387 casos, los casos más frecuentes están asociados a complicaciones INFECCION NO ESPECIFICADA DE LAS VIAS URINARIAS EN EL EMBARAZO en 92.58%

Cuadro No. 10
Morbilidad Materna

| No. | Diez Primeras Causas de Morbilidad Materna | Número de Casos | %* |
|-----|---|-----------------|-------|
| 1 | INFECCION NO ESPECIFICADA DE LAS VIAS URINARIAS EN EL EMBARAZO | 387 | 92.58 |
| 2 | AMENAZA DE ABORTO | 9 | 2.15 |
| 3 | ATENCION A LA MADRE POR OTRAS COMPLICACIONES PRINCIPALMENTE RELACIONADAS EN EL EMBARAZO | 7 | 1.67 |
| 4 | MASTITIS NO PURALENTA ASOCIADA CON EL PARTO | 4 | 0.96 |

| | | | |
|-----------------|---|-----|--------|
| 5 | ABORTO ESPONTANEO,COMPLETO O NO ESPECIFICADO,SIN COMPLICACION | 6 | 1.44 |
| 6 | OTRAS INFECCIONES GENITALES CONSECUTIVAS AL PARTO | 3 | 0.72 |
| 7 | HEMORRAGIA POSTPARTO O TARDIA | 2 | 0.48 |
| 8 | | | 0.00 |
| 9 | | | 0.00 |
| 10 | | | 0.00 |
| TOTAL DE CAUSAS | | 418 | 100.00 |

Fuente: Base Memoria de labores Huehuetenango 2016, Ministerio de Salud Pública y Asistencia Social

2.8. Pobreza y pobreza extrema

El índice de pobreza general que se vive en el municipio que es de 73.8 y de pobreza extrema Rural de 28.60%, ésta ha incidido en que en la actualidad sea un municipio vulnerable a esta situación, condición que también impacta en el bajo índice de desarrollo humano⁴.

2.9. Infraestructura social

a. Escuelas

En el Municipio de San Juan Ixcoy, todas las aldeas y caseríos tienen escuelas de nivel primario. Debido a la alta población indígena, 24 de las preprimarias son bilingües (Q'anjob'al-Español) y están ubicadas principalmente en el área rural, sin embargo, aún existen varias escuelas de nivel preprimario y primario que necesitan docentes bilingües (Q'anjob'al-Español y Mam-Español); este aspecto es vital para avanzar en la pertinencia cultural de la educación.

⁴ENCOVI /INE

Cuadro No. 11
Infraestructura y niveles del sector educativo San Ixcoy,
Huehuetenango

| NIVEL | OFICIAL | COOPERATIVA | PRIVADO | TOTAL |
|---------------------|----------------|--------------------|----------------|--------------|
| Pre Primaria | 28 | | | 28 |
| Parvulos | 3 | | | 3 |
| Primaria | 59 | | | 59 |
| Primaria de adultos | 0 | | | 0 |
| Básico | 8 | 1 | 1 | 10 |
| Telesecundaria | 0 | | | 0 |
| Diversificado | 1 | | 1 | 1 |
| Universitario | 0 | | | 0 |

Fuente: Ministerio de Educación /Departamento de Planificación 2107

b. Puestos de salud

De acuerdo al modelo de atención territorial del ministerio de salud pública y asistencia social, en el municipio de San Juan Ixcoy se cuenta con un Centro de Atención Permanente (CAP) y siete puestos de salud ubicados en las comunidades de: aldea Yajaucu y unidades mínimas de salud en Caserío san Carlos, Caserío San Lucas, conchicu, aldea jolotes, Clínica de la Mujer Quisil, Choncacal II, Sachan ⁵

2.10. Composición de los hogares

Las condiciones de la vivienda en el municipio de San Juan Ixcoy, son deficientes específicamente en el área rural, ya que en área urbana las hay de block, cemento y hierro, así también de adobe y teja de barro, prevaleciendo las

⁵ Memoria de labores 2016 Ministerio de Salud y asistencia social Huehuetenango.

de tipo formal, algunas con terrazas y otras de techo de lámina de zinc. Debido a las condiciones de pobreza, que se viven a nivel general en el área rural del municipio, y las necesidades de tener una vivienda, la construcción de éstas en su gran mayoría son de adobe, techos de lámina, pisos de tierra, lo que hace que los pobladores sean vulnerables a enfermedades, tales condiciones generan el hábitat perfecto para la proliferación de la chinche picuda y otros vectores que afectan la salud de las personas.

2.11. Principales fuentes de ingresos

En el municipio de San Juan Ixcoy la principal fuente de ingreso es el jornalero en siembras de papa, maíz y frijol en los periodos de siembra y cosecha, según lo observado las familias se dedican a la agricultura familiar en donde obtienen sus cosechas de subsistencia y provisiones de alimento para periodos limitados.

La población femenina realiza en su casa trabajos domésticos no remunerados. Las condiciones de empleo en el municipio son mayoritariamente de autoempleo o trabajar por cuenta propia un alto porcentaje tiene empleo familiar no remunerado. La mayor fuente de ingreso se concentra en el sector agrícola y las actividades relacionadas con el uso de la tierra, donde la producción de granos básicos y papa son la principal referencia en el sector agrícola. El comercio es otra de las actividades de relativa importancia, principalmente para la Cabecera.

En el sector primario de la economía se ubican dos rubros principales, el agrícola y el pecuario; en ellos el grueso de la producción lo conforma el maíz, frijol, papa, ovinos, aves y porcinos. El único cultivo para la venta es la papa, el resto de la producción es en su mayoría para autoconsumo. En la parte alta del municipio (arriba de 2,800 msnm) donde las condiciones de clima son extremas (bajas temperaturas) y sin posibilidad alguna de producción bajo riego, el

sistema de producción está integrado por el cultivo de la papa y la producción de ovinos principalmente.⁶

2.12. Migración

El municipio de San Juan Ixcoy la mayoría de la población tiene bajos ingresos (menor al salario mínimo), empleos temporales y que existe alta migración (75%), la población económicamente activa del municipio tiene como principal fuente de trabajo empleos informales y temporales como la agricultura de subsistencia.

Los usos principales a los que se destinan las remesas son 64% para satisfacer las necesidades familiares, el 20% para (construcción o mejoramiento) y 11% para educación de los hijos; las inversiones productivas quedan relegadas a últimos lugares. Lamentablemente, las ideas que podrían generar mayor dinamismo en la economía local deben ser postergadas ante la dimensión de las necesidades más urgentes. En contraposición se indica que la migración causa desintegración familiar e inclinación por el consumo alcohol y drogas.⁷

En el municipio de San Juan Ixcoy se observa migración interna en los meses de septiembre a enero que es cuando las familias enteras migran a la corta de café u otros productos a la costa sur del país o territorio mexicano, cortando con la culminación del ciclo escolar y seguimiento en salud de niños menores de 5 años. Se observa también la migración de niñas- adolescentes a la cabecera departamental para laborar como empleadas domésticas y así contribuir a la economía familiar.

⁶ Plan desarrollo Municipal San Juan Ixcoy Huehuetenango 2011-2025

⁷ Plan desarrollo Municipal San Juan Ixcoy Huehuetenango

2.13. Capacidades interinstitucionales y sectoriales

En el municipio existe presencia de instituciones públicas, privadas y organismos internacionales. Las principales intervenciones y representantes se muestran en el cuadro siguiente. (Ver anexo)

2.14. Acceso a la tierra

La distribución de la tierra es insuficiente para la modernización de la agricultura, han surgido cambios en la distribución de la tierra pues se ha incrementado el número de fincas menores a dos manzanas y también han aumentado las fincas a más de una caballería. La subdivisión de las parcelas disminuye el área de cultivo por familia, por lo que la producción es insuficiente para satisfacer las necesidades básicas de cada grupo familiar, limitando la obtención de ingresos para una adecuada calidad de vida.

2.15. Condiciones del suelo

La orografía de San Juan Ixcoy corresponde a las tierras altas sedimentarias, de la cordillera de los Cuchumatanes, con montañas fuertemente escarpadas. Transpuesta la sierra de los Cuchumatanes, en el camino de Chiantla a Chanchocal o a Todos Santos Cuchumatán, escaladas las cumbres del Rosario o de Chémal, se desciende hacia el norte por una brusca pendiente que lleva a los valles del río Quizil y del río San Juan, consideradas las primeras fuentes del Ixcán y Lacantún. Sus suelos son ricos y húmedos en su mayoría, aunque inclinados. Existen factores que han contribuido al deterioro y degradación del recurso suelo, entre estos pueden mencionarse: la deforestación, la erosión, prácticas inadecuadas de cultivo, entre otros.

El Municipio de San Juan Ixcoy, de acuerdo con su uso potencial o capacidad de uso del suelo, según Clasificación USDA, presenta cuatro clases agrológicas, las cuales en su mayoría son de vocación forestal, a excepción de la clase IV, que

representa apenas el 0.17% del total de territorio municipal; con capacidad de uso para cultivos limpios aunque con medianas limitaciones. La clase VI ocupa un 9.72% del Municipio, permitiendo además de los fines forestales, también pastos y cultivos permanentes; pero con el uso de prácticas de conservación de suelos. Las clases agrologicas VII y VIII no son aptas para cultivos, su uso es para fines forestales (58.16% del territorio); y de protección en un 31.95% del territorio municipal (67.864 km²); respectivamente.

2.16. Condiciones del bosque

Las unidades bioclimáticas ó zonas de vida existentes en el Municipio de San Juan Ixcoy, tienen las características siguientes:

Bosque muy húmedo montano bajo subtropical (BMHMBS).

- Altitud: 1,500 a 2,000 msnm. Precipitación pluvial: 1,000 a 2,000 mm anuales Temperatura media: 18° C a 24°
- Suelos superficiales: textura mediana, buen color (gris oscuro) Pendientes: 12% a 45% en adelante Producción:
- bosques energéticos, cereales, hortalizas, manzanas, papa, zanahoria, brócoli, repollo, granos básicos

Bosque muy húmedo montano subtropical (BMHMS)

- Altitud: 3,000 msnm. Precipitación pluvial: 2,000 mm anuales Temperatura anual: 12° C ó menos.
- Suelos superficiales: textura pesada, drenado imperfecto, color gris. Pendientes: 5% a 12%, hasta el 32%. Producción: bosques de coníferas, frutales deciduos

2.17 Sistemas y estrategias en materia de medios de vida en los hogares.

La agricultura, la altura, el clima y el tipo de suelo son determinantes. Aunque la tierra es de vocación forestal, los terrenos se han destinado a la siembra de granos básicos, a pesar de su bajo rendimiento. Los indígenas representan el 99% de la población total. Las principales fuentes de empleo se encuentran en la producción de hortalizas y granos básicos para autoconsumo; el trabajo en construcción tiene demanda dentro de la localidad, adonde viaja únicamente un miembro de la familia. Las mujeres trabajan en oficios domésticos, recolección de leña y pastoreo de animales. Los principales mercados se ubican en las cabeceras municipales de los municipios que la conforman, con un «día de mercado» específico.

El déficit de la producción agrícola se suple con maíz mexicano de Ixcán y Quiché. Las amenazas son irregularidad de las lluvias, plagas y enfermedades de cultivos y aumento de precios de granos básicos, heladas y vientos.

Dentro de las comunidades se reserva los granos básicos (maíz, frijol) para un periodo corto promedio de tres a seis meses. Hay varios grupos de pequeños productores organizados para la comercialización de la papa, teniendo obstáculos de supervisión fitopatológicas (enfermedades), comportamiento de mercado, problemas con proveedores. La actividad comercial es limitada en especial a la compra y venta de bienes de primera necesidad existen pocas tiendas, pequeños almacenes de ropa, farmacias, comedores, ferreterías, carnicerías, panificadores, zapaterías, agro-servicios, entre otros. Las transacciones comerciales del municipio se centran en la cabecera municipal o departamental a la que acude la mayoría de la población para vender sus productos del campo; el principal día de mercado es el domingo. La comercialización de los principales

productos agrícolas, papa, haba, frijol y hortalizas en algunos sectores, se realiza a través de los medianeros o coyotes, quienes compran toda la cosecha antes de levantarla a un costo bajo.

2.18. Riesgo y vulnerabilidad

Los criterios utilizados para la realización del mapeo de las amenazas fue la selección de 3 a 5 puntos, basados en los siguientes criterios

Cuadro No. 12

Criterios para la Categorización de Amenazas San Juan Ixcoy, Huehuetenango

| Escala | Criterio |
|--------|--|
| 5 | Amenazas que ocurren dos o más veces al año y provocan pérdidas de vidas y daños severos. |
| 4 | Amenazas que su ocurrencia es de al menos una vez al año y provoca daños considerables. |
| 3 | Amenazas que ocurren en períodos prologados de 2 a 5 años y provocan daños significantes y no siempre es la misma amenaza. |

Fuente: SEGEPLAN. (2009)

Tomando en consideración los criterios anteriores, los participantes de las seis micro regiones del Municipio, identifican las amenazas y vulnerabilidades existentes; las cuales fueron ponderadas en valores categóricos de 5, 4 y 3, para determinar las principales; según su orden de afectación, recurrencia o impacto.

En conclusión, al hacer el respectivo análisis se puede determinar que el Municipio de San Juan Ixcoy posee un nivel alto de amenazas (4), es decir que posee varias amenazas de ocurrencia anual, provocando daños considerables. Durante el año 2009 la sequía fue un fenómeno que afectó de manera significativa, causando mucho daño principalmente a los cultivos anuales (maíz y frijol), lo que provocó problemas de inseguridad alimentaria y nutricional.

A continuación se presenta una gráfica-mapa que representa el nivel promedio final de amenaza, estimado para cada micro - región del Municipio.

Mapa No. 4

Mapa de Riesgos y Vulnerabilidades de San Juan Ixcoy Huehuetenango



Fuente: SEGEPLAN. (2010c)

Existen argumentos para clasificar al municipio en un nivel de amenazas muy alto. La clasificación surgió después de realizar un análisis de amenazas con un instrumento o herramienta categorizados como GR1 Y GR2 del departamento de riesgo de SEGEPLAN, mediante la cual se recoge información de los habitantes, relacionada a los eventos que ellos consideran prioritarios. El cuadro siguiente muestra el nivel de ponderación por tipo de amenaza para el municipio.

2.19. Medios de vida

En el municipio de San Juan Ixcoy , la población se dedican al cultivo de maíz, frijol ,papa, haba, hortalizas como un medio de subsistencia, esto debido a las temperaturas altas que se registran estos cultivos se ven en peligro siendo un riesgo que puede afectar la seguridad alimentaria y nutricional de la población. Su medio de vida depende de la subsistencia y cuando hay remanentes de la venta de sus productos y la mano de obra no calificada es utilizada en las actividades de siembra y cosecha de los cultivos anuales.

San Juan Ixcoy es un municipio apegado a las tradiciones y cosmovisión maya por lo cual su proceso de siembra y cosecha deriva de los procesos ancestrales y periodos de observancia aunque este proceso se ha visto dañado por el eminente cambio climatológico la situación ambiental es crítica para el desarrollo humano en el municipio, ya que no se cuenta con los suficientes servicios básicos en las comunidades, tal es el caso de acceso a agua entubada, acceso a servicios de alcantarillado y/o drenaje, recolección y tratamiento de la basura; principalmente

VI. RESULTADOS

1. Variables e indicadores

1.1. Disponibilidad

Los indicadores analizados del pilar de disponibilidad presentan una situación crítica de inseguridad alimentaria y nutricional. El indicador de días sin lluvia en la temporada pasada de invierno, confirma que la precipitación pluvial fue deficiente de acuerdo a la percepción de los entrevistados quienes refirieron que la falta de lluvia afectó a los cultivos principales del municipio.

Los efectos de las plagas y enfermedades en los cultivos de maíz, frijol, papa, haba y hortalizas son manifiestos, aún más que los daños generados por el clima para estos cultivos. Atender las implicaciones de las plagas y enfermedades del maíz, frijol y papa debe ser una de las prioridades de la agencia de extensión agrícola municipal debido a que el cultivo de estos productos constituye uno de los principales medios de vida para la población en San Juan Ixcoy

Los rendimientos promedio para la producción de papa se consideran bajos, por pesar las afectaciones por Nematodos, Argenio, sequias para la papa 46.25% de afectación, maíz al 49.21% y frijol 51.56%.

Los alimentos principales reportados en las comunidades donde se realizaron las entrevistas, fueron en su orden, papa, maíz, frijol. Los entrevistados reportaron que por lo general reservan poca papa por su duración. Según lo indicado en las comunidades, la reserva promedio de maíz 11 quintales y frijol 9.6 quintales cantidad que proveerá a los hogares para algunos meses, es

decir que las reservas en general abastecerán los hogares a lo sumo de tres a cinco meses cuando las condiciones son favorables.

Considerando que el periodo de escases de jornales y déficit en los ingresos, así como el periodo de escases de alimentos, se espera que esa situación impacte negativamente en el abastecimiento de alimentos en los hogares. Todas las comunidades evaluadas reportaron que sus aves son afectadas por enfermedades, esta situación afecta la seguridad alimentaria y nutricional al menos en dos aspectos. Por una parte, representa la pérdida de una eventual fuente de ingresos por la venta de las aves y por otra parte, reduce las posibilidades de que las familias consuman proteína de origen animal, la cual es muy necesaria y a la vez muy deficiente en la dieta de la población de San Juan Ixcoy.

El cuadro No. 15, muestra los indicadores y cada una de las variables analizadas para el pilar de disponibilidad alimentaria.

CUADRO No. 13
Variables e indicadores para el pilar de disponibilidad

| PILAR | INDICADOR | VARIABLE | UNIDAD DE MEDIDA |
|------------------------|----------------------|--|-------------------------|
| DISPONIBILIDAD. | Días sin lluvia | No. de días sin lluvia significativa para los cultivos | 22.33 días |
| | Reserva de alimentos | Quintales de reserva promedio de Papa (alimento principal 1) | 9.6 quintales |
| | | Quintales de reserva promedio de Maiz (alimento principal 2) | 11 quintales |
| | | Quintales de reserva promedio de frijol (alimento principal 3) | 0.85 quintales |
| | | Meses de reserva papa (alimento | 1.9 mes |

| | | | |
|---|--|--|--------------------|
| | | principal 1) | |
| | | Meses de reserva Maiz (alimento principal 2) | 1.44 mes |
| | | Meses de reserva frijol (alimento principal 3) | 2.16 meses |
| Rendimiento de producción de cultivo | | Quintales promedio producido por manzana de papa (cultivo principal 1) | 63 qq/mz |
| | | Quintales promedio producido por manzana de maíz (cultivo principal 2) | 16 qq/mz |
| | | Quintales promedio producido por manzana de frijol (cultivo principal 3) | 5.5 qq/mz |
| Afectación de cultivos por efectos de enfermedades plagas y fenómenos naturales | | % promedio de manzana afectada de Papa (cultivo principal 1) | 46.25% afectación. |
| | | % promedio de manzana afectada de maíz (cultivo principal 2) | 49.21% afectación |
| | | % promedio de manzana afectada de frijol (cultivo principal 3) | 51.56% afectación |
| Vigilancia epidemiológica en animales domésticos | | % de comunidades con afectación de enfermedades en gallina domésticas (especie animal principal 1) | 100% comunidades |
| | | % de comunidades con afectación de enfermedades en oveja (especie animal principal 2) | 10% comunidades |

La agricultura es el principal medio de vida de las familias en San Juan Ixcoy, en promedio, el 88% de las familias en las comunidades estudiadas se dedican a actividades agrícolas.

En general, los cultivos principales en el municipio de San Juan Ixcoy son en su orden papa, maíz, frijol. El precio de venta se muestra en el siguiente cuadro. Los datos de precios de venta de la papa la cual es una fuente de ingreso en su venta el maíz y el frijol son únicamente para autoconsumo familiar

CUADRO No. 14
Cultivos principales

| | Producción promedio | Área cultivada | Precio promedio |
|---------------|----------------------------|-----------------------|------------------------|
| MAIZ | 25.1 | 93 | 111.40 |
| PAPA | 33.8 | 35 | 227.5 |
| FRIJOL | 18.7 | | |

Fuente: Elaboración propia, con base en datos del diagnóstico municipal de SAN

Los alimentos principales en el municipio de San Juan Ixcoy son en su orden: papa, maíz, frijol. Los precios promedio se muestran en el siguiente cuadro. Como se aprecia, para el mes en referencia, la cantidad de reserva es 11 qq para maíz 40.85 para frijol, esta cantidad de reserva cubrirá las necesidades alimentarias de la población en no más de 2 meses. Lo anterior indica que en el corto plazo la población deberá comprar alimentos, a los precios reportados. Si esta información se relaciona con el gráfico de ingresos presentado anteriormente, es posible apreciar que el periodo de escases de alimentos en el municipio coincide con los meses de menores ingresos en el año.

CUADRO No. 15
Alimentos Principales San Juan Ixcoy

| | Precio promedio | Meses de reserva | Cantidad de reserva en qq |
|---------------|-----------------|------------------|---------------------------|
| MAIZ | 136 | 1.44 | 11 |
| FRIJOL | 406 | 2.16 | 0.85 |

A continuación se muestran los meses de siembra y cosecha para el cultivo de maíz, papa y frijol, identificados como cultivos principales en el municipio. El periodo actual del año es propicio para que la agencia de extensión agrícola oriente a los trabajadores del campo con los métodos y técnicas de siembra, protección y producción de los tres cultivos principales del municipio.

CUADRO No. 16
Calendario de siembra y cosecha de los cultivos principales

| | E | F | M | A | M | J | J | A | S | O | N | D |
|---------------|---|----|----|---|---|---|---|---|---|---|---|---|
| MAIZ | | S1 | | | | | | | | | C | C |
| PAPA | | | S1 | | | | | C | C | | | |
| FRIJOL | | S1 | | | | | | | | | C | |

1.2. Acceso

Los indicadores del pilar de acceso no muestran una situación alimentaria alentadora, los programas de protección social referentes a transferencias monetarias tienen poca cobertura y han disminuido su frecuencia. Al relacionar los precios del jornal y la cantidad de días trabajados durante el mes, se aprecia que para las familias que se dedican al jornaleo, los ingresos están muy por debajo del costo de la canasta básica de alimentos. Como se mostró anteriormente, el periodo de escases de alimentos está por iniciar y coincide con la temporada baja para conseguir trabajo. Las familias deberán invertir en

los próximos meses un promedio de Q542.00 para agenciarse de un quintal de maíz y uno de frijol, esto es, asegurar más de 12 jornales al mes, para conseguir ésta limitada cantidad de alimentos.

El siguiente cuadro marca una clara desventaja comparado con los límites aceptables de la canasta básica de alimentos versus la realidad del Municipio de San Juan Ixcoy la cual no llega a suplir sus necesidades básicas de alimentación poniendo en riesgo la seguridad alimentaria de la población.

Cuadro 17
Comparación canasta básica de alimentos /ingreso promedio en el
Municipio de San Juan Ixcoy

| Canasta Básica | Canasta Básica vital | Jornal por día de (campo) | Ingreso promedio San Juan Ixcoy | Promedio de días trabajados San Juan Ixcoy |
|----------------|----------------------|---------------------------|---------------------------------|---|
| Q.3938.06 | Q. 7,170 | Q. 81.87 | Q.446 mensuales | 10 Jornales al mes /promedio de Jornal de Q.33.33 |

Fuente: Elaboración propia datos de Diagnostico SAN

CUADRO No. 18
Variables e indicadores para el Pilar de Acceso

| PILAR | INDICADOR | VARIABLE | UNIDAD DE MEDIDA |
|---------------|--------------------|---|---|
| ACCESO | Programas sociales | Transferencias monetarias condicionadas | 100% (866 usuarias) en el Municipio de San Juan Ixcoy 2017 |
| | | Alimentos por acciones | No han realizado durante el primer semestre 2017 |

| | | | |
|---|--|---|--|
| | | Asistencia alimentaria | No han realizado durante el primer semestre 2017 |
| Fuentes de ingreso | | Precio por jornal diario (sin comida) | Q.33.33 Quetzales/jornal diario promedio. |
| | | No. de días trabajados durante el mes | 10 días Promedio |
| Precios de compra alimentos principales | | Precio de compra promedio qq de maíz (alimento principal 1) | Q136.00 Quetzales/qq |
| | | Precio de compra promedio qq de frijol (alimento principal 2) | Q. 406.00 Quetzales/qq |
| | | Precio de compra promedio qq de papa (alimento principal 3) | Q. 227.5.00 Quetzales/qq |
| Precios de venta de principales productos agrícolas | | Precio de venta promedio qq de maíz (cultivo principal 1) | Solo autoconsumo |
| | | Precio de venta promedio qq de papa (cultivo principal 2) | Q225Quetzales/qq |
| | | Precio de venta promedio qq de frijol (cultivo principal 3) | Solo autoconsumo |

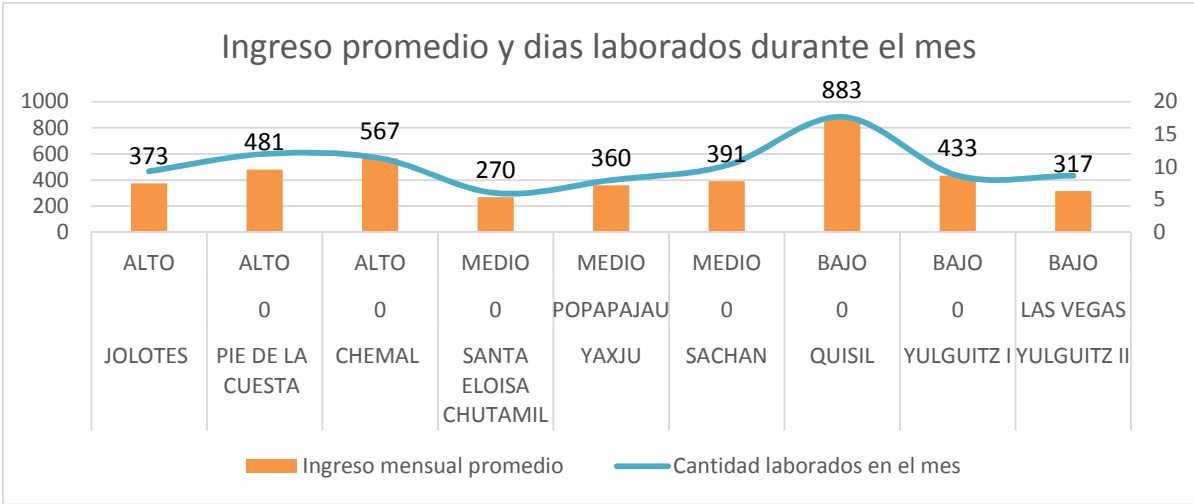
Fuente: elaboración propia Diagnostico SAN

El análisis de ingresos indica que en general las comunidades de los diferentes estratos perciben un promedio de salario por jornal y los días trabajados tiene semejanzas. Lo que puede estar relacionado con los datos de las gráficas anteriores donde se evidencian mayores porcentajes de desnutrición crónica en el mismo grupo de comunidades.

La grafica siguiente evidencia, que aún en las mejores condiciones de ingresos, éstos no son suficientes para cubrir el costo de la canasta básica de alimentos y quedan muy distantes del costo de la canasta básica vital.

Como se aprecia, la cantidad de días laborados al mes presenta fluctuaciones dependiendo de la comunidad. En el estrato medio la cantidad de días que las personas encuentran trabajo de jornaleo es menor que en el estrato bajo y alto

Grafico No. 5

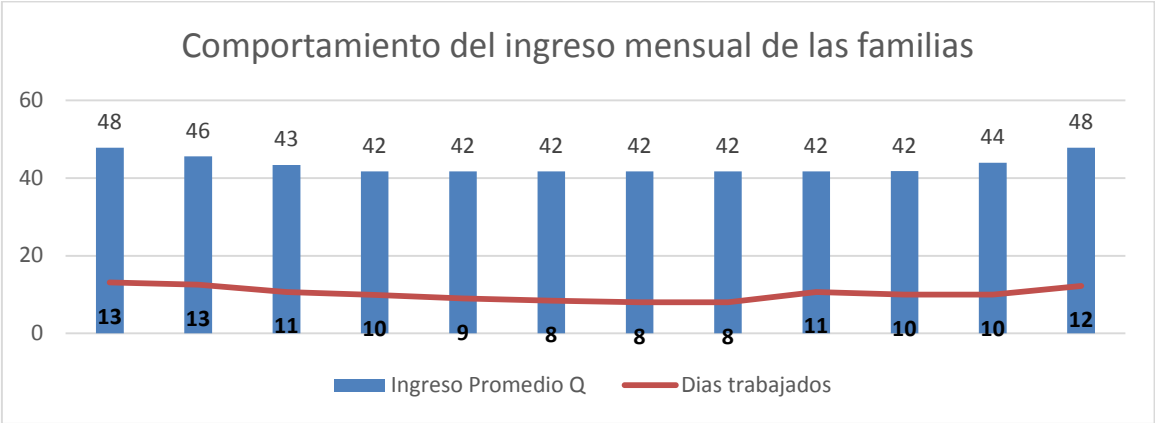


Fuente: Elaboración propia, con base en datos del diagnóstico municipal de SAN

La gráfica siguiente relaciona la cantidad de dinero promedio que perciben las familias en el total de comunidades estudiadas. Dependiendo el mes del año, el precio de los jornales fluctúa entre Q40 y Q48, sin embargo, junto al precio del jornal, también fluctúa la cantidad de días trabajados durante cada mes. Los meses donde los jornales son más baratos coinciden con los meses con menor cantidad de días que es posible trabajar, lo que implica una reducción

considerable de los ingresos, principalmente en los meses de mayo a agosto los entrevistados confirman que este comportamiento se repite de años anteriores.

Gráfico No. 6



Fuente: Elaboración propia, con base en datos del diagnóstico municipal de SAN

1.3. Consumo

Los indicadores de consumo no permiten dimensionar el deterioro de la SAN en este momento, debido a que no se cuenta con registros actualizados de las tasas de analfabetismo. Sin embargo, es importante resaltar que en estudios previos realizados en el municipio, el indicador de analfabetismo en madres ha sido el más correlacionado con la desnutrición crónica. Por la anterior es necesario realizar todos los esfuerzos necesarios para reducir y erradicar el analfabetismo del municipio.

En cuanto a consumo de alimentos, según la información recopilada en las comunidades, es posible saber que los principales alimentos son el maíz, papa y frijol. Con esta información es posible evidenciar que la dieta es alta en carbohidratos y deficiente en proteína, en especial de origen animal.

Es necesario continuar profundizando en análisis del patrón alimentario de la población y evaluar si la cultura alimentaria ha tenido alguna variación importante como para afectar de manera drástica en la desnutrición crónica.

En este aspecto es necesario monitorear las prácticas de lactancia, en especial lo referente a lactancia materna exclusiva y alimentación complementaria. Estudios recientes realizados sugieren que el periodo entre el nacimiento y el primer año de vida de los niños es la mejor etapa dentro del ciclo de vida para disminuir la desnutrición crónica de los niños.

El cuadro siguiente muestra las variables e indicadores asociadas al pilar de consumo.

CUADRO No. 19
Variables e indicadores para el pilar de consumo San Juan Ixcoy

| PILAR | INDICADOR | VARIABLE | UNIDAD DE MEDID |
|---------|---------------|--|--|
| CONSUMO | Analfabetismo | % de mujeres de 15 a 49 años en proceso de alfabetización. | Fase inicial. Español 26 inscritas Bilingüe 176 inscritas Total 202 |
| | | % de hombres de 15 a 49 años en proceso de alfabetización. | Fase inicial. Español 34 inscritos Bilingüe 64 inscritos Total 98 |

1.4. Aprovechamiento biológico

Las infecciones diarreicas agudas son responsables de más del 10.32% de las causas de morbilidad infantil, situación que está relacionada directamente con la poca absorción de nutrientes dentro del organismo de los niños. Sin embargo las infecciones respiratorias agudas son responsables de más del 45.67% de la morbilidad infantil, lo cual es un indicativo de deficiencias de

micronutrientes, principalmente vitaminas en la población infantil, situación que podría estar asociada al bajo consumo de frutas y condiciones climatológicas extremas en los estratos altos

En el municipio, durante el año anterior no se reportaron decesos asociados a la desnutrición aguda en menores de 5 años. Este dato es muy relevante, ya que indica que la atención y recuperación primaria en salud en los 6 casos reportados en el municipio está llegando a la población oportunamente

El monitoreo de crecimiento muestra avances positivos en los diferentes grupos de edad, esta condición puede permitir en el mediano plazo realizar evaluaciones nutricionales de la población infantil para conocer el progreso en la reducción de la desnutrición crónica.

En cuanto al esquema de vacunación completo, los indicadores muestran una cobertura del 85% para los niños menores de 1 año, sin embargo se aprecia una clara ruptura en la culminación de la totalidad de vacunas para los niños menores de 6 años, (a partir del año y medio hasta antes de cumplir los 6 años) condición que sin lugar a dudas tiene implicaciones directas en la salud de los niños, pues no permite obtener todas las defensas que los menores necesitan haciendo que los índices de morbilidad infantil aumenten en diarreas y neumonías

La atención a mujeres en período de gestación es uno de los indicadores que muestra deficiencia, la cobertura propuesta para el año muestra muy pocos avances en cuanto a cobertura. A pesar de que la suplementación con hierro y ácido fólico se hace efectiva a todas las embarazadas detectadas por el servicio de salud, el dato de mujeres atendidas sigue estando muy distante de la meta esto releva a que un alto porcentaje de mujeres embarazadas realizan su control de embarazo con comadronas que en algunos casos no están capacitadas y no generan datos estadísticos de atención temprana.

En este sentido es necesario mejorar la promoción e identificación de mujeres en periodo de gestación en el municipio e investigar si existe diferencia en

longitud al nacer entre los niños de las madres que asisten y las que no asisten a control prenatal.

Es considerable la cifra de mujeres en edad fértil que son atendidas con suplementación de micronutrientes en el municipio.

Es alentadora la drástica disminución de los casos de desnutrición aguda en el municipio, en el inicio del periodo de hambre estacional, se han recuperado los 6 casos identificados en el año 2016 lo cual es un indicativo de que el servicio de salud ha mejorado la detección y atención a los casos de desnutrición aguda. Así mismo, el dato del indicador puede ser reflejo de una efectiva socialización de la prevención de la desnutrición aguda y un mayor involucramiento social para mejorar las condiciones alimentarias nutricionales de los niños sumando el nuevo modelo incluyente en salud el cual permite dar cobertura a toda la población basado en las perspectivas Derecho a la Salud, Condiciones de medio ambiente, Equidad de Género y Pertinencia Cultural.

De los indicadores de aprovechamiento biológico la manifestación más evidente del deterioro de la seguridad alimentaria y nutricional es el alto porcentaje de desnutrición crónica de escolares de primer grado del sector oficial que alcanza el 63.3% tasa municipal , La reducción de la desnutrición crónica es el mayor desafío para la Comisión Municipal de SAN en San Juan Ixcoy, para solucionar el problema, se requiere de un profundo análisis de sus determinantes y la efectiva y eficiente puesta en marcha de políticas locales orientadas a impactar de manera definitiva en los factores causales de la desnutrición crónica.

CUADRO No. 20

**Variables e indicadores para el pilar de aprovechamiento biológico
San Juan Ixcoy**

| PILAR | INDICADOR | VARIABLE | UNIDAD DE MEDIDA |
|----------------------------------|--|---|-------------------------|
| APROVECHAMIENTO BIOLÓGICO | Morbilidad infantil relacionada con nutrición. | % de niño(as) menores de 5 años con EDAS | 18% (140) de 776 casos |
| | | % de niño(as) menores de 5 años con IRAS | 16% (124) de 776 casos |
| | Mortalidad infantil. | No. de muertes de niño(as) menores de 5 años asociado a desnutrición. | Ninguna (niños/as) |
| | Cobertura de los servicios de salud. | % de niño(as) menores de 1 año, con monitoreo de crecimiento. | 89% niños (as) |
| | | % de niño(as) menores de 1 año, a menores de 2 años con monitoreo de crecimiento. | 83% niños (as) |
| | | % de niño(as) menores de 2 años con retardo de crecimiento. | 5774 niños (as) |

| | | | |
|--|--|--|---|
| | | | |
| | | % de niño(as) menores de 2 años con suplementación de micronutrientes. | 46% niños (as) |
| | | % de niño(as) menores de 5 años con esquema de vacunación completo. | Ver esquema completo siguiente cuadro. |
| | | % de mujeres embarazadas en control prenatal antes de las 12 semanas. | 134% |
| | | % de mujeres embarazadas suplementadas con hierro y ácido fólico. | 35% de mujeres embarazadas |
| | | % de mujeres en edad fértil suplementadas con hierro y ácido fólico. | 187% mujeres en edad fértil |
| | | % de niños con talla al nacer mayor de 50 cm. | No tienen el dato ya que la mayoría de los partos lo atiende la comadrona y llegan al servicio de salud meses después |

| | | | |
|--------------------|---|--|--|
| | | | |
| Desnutrición aguda | % de niño(as) menores de 5 años con desnutrición aguda. | 6 niños(as) | |
| | % de niño(as) menores de 5 años recuperados de la DA. | 6 niños(as) | |
| Agua y saneamiento | % de comunidades con sistema de agua apta para consumo humano. | 2 sistemas área urbana 29 sistemas área rural | |
| | % de hogares con acceso de agua apta para consumo humano | 60% 2797 familias | |
| | % de hogares con servicio de disposición de excretas de cualquier tipo. | Urbano 423 Rural 4,520 Total 4,943 | |
| | % de sistemas de agua con tratamiento de cloración. | 2 sistemas área urbana y 8 en el área rural, agua y pozos con cloración residual | |

Cuadro No. 21

Producción de los Esquemas de Vacunación Completa San Juan Ixcoy

| Menores de 1 año | 2016 | No. de aplicaciones | | | Cobertura |
|-----------------------------|------|---------------------|-----------|-----------|-----------|
| | | 1a. Dosis | 2a. Dosis | 3a. Dosis | |
| B.C.G. | 915 | 888 | | | 97.05 |
| Hepatitis B | 915 | 384 | | | 0.00 |
| Pentavalente | 915 | 923 | 889 | 809 | 88.42 |
| Antipoliomielítica | 915 | 21 | 879 | 806 | 2.30 |
| Rotavirus (Esquema 2 Dosis) | 915 | 906 | 840 | | 0.00 |
| Influenza | 915 | 26 | | | 0.00 |
| Neumococo | 915 | 856 | 845 | | 0.00 |

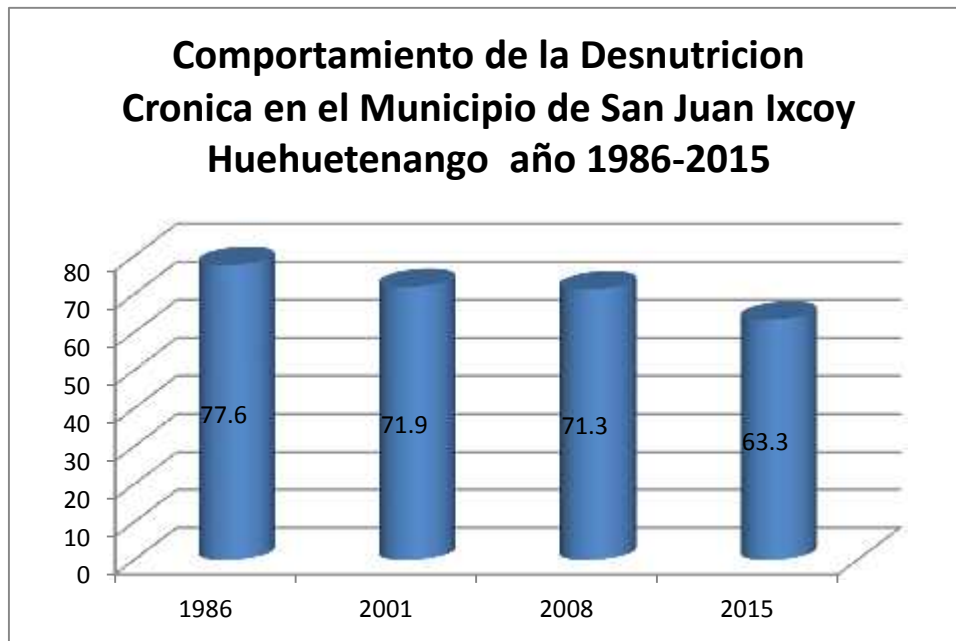
| Biológico | Población | No. de aplicaciones | | | Cobertura |
|-----------------|-----------|---------------------|------------|------------|-----------|
| | | 1a. Dosis | Refuerzo 1 | Refuerzo 2 | |
| S.P.R (1a < 2a) | 915 | 820 | | | 90% |
| O.P.V (1a < 2a) | | | 748 | | 0% |
| D.P.T (1a < 2a) | | | 736 | | 0% |
| O.P.V (4 años) | 853 | | | 679 | 0.80 |
| D.P.T (4 años) | | | | 667 | 0.78 |

| De 1 año a a menores de 6 años | Población de 1 < 6 años | No. de aplicaciones de 1 a menores de 6 años | | | Cumplimento de Metas (%) |
|--------------------------------|-------------------------|--|-----------|-----------|--------------------------|
| | | 1a. Dosis | 2a. Dosis | 3a. Dosis | |
| Pentavalente | 4,307 | 13 | 37 | 80 | 1.86 |
| Antipolio (O.P.V.) | 4,307 | 7 | 36 | 88 | 2.04 |
| D.P.T. | 4,307 | 95 | 27 | | 0.63 |
| S.P.R. | 4,307 | 41 | | | 0.95 |

Fuente: Memoria de labores 2016 Ministerio de Salud Pública y Asistencia Social

El municipio de San Juan Ixcoy ha tenido una reducción de la prevalencia de desnutrición crónica en escolares de primer grado del sector oficial de 14.3. Puntos porcentuales en 29 años (1986-2015 último censo prevalencias tallas municipales)⁸

GRÁFICO No. 6



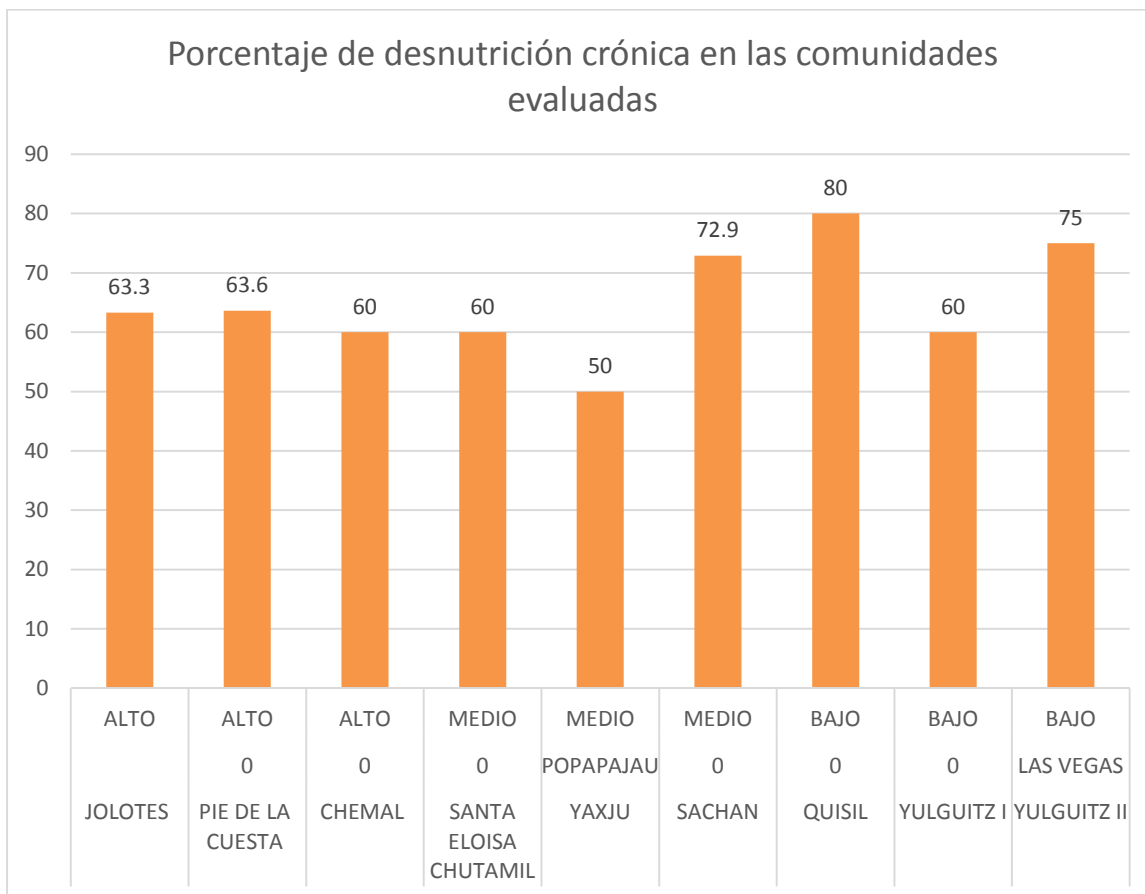
Fuente: Elaboración propia con datos del IV Censo Nacional de talla en escolares del sector oficial.

La siguiente gráfica muestra los porcentajes de desnutrición crónica en las comunidades evaluadas, las barras permiten apreciar la fluctuación y el deterioro en el retardo de crecimiento en escolares en el grupo de comunidades. El estrato medio muestra porcentajes muy por debajo de la media municipal que es de 63.3%. En general la situación de desnutrición crónica en las comunidades de San Juan Ixcoy, es más que crítica y requiere

⁸ Cuarto Censo de Prevalencias Municipales

un análisis profundo de sus causas principales que permita adecuar las políticas municipales y las acciones de los integrantes de la COMUSAN.

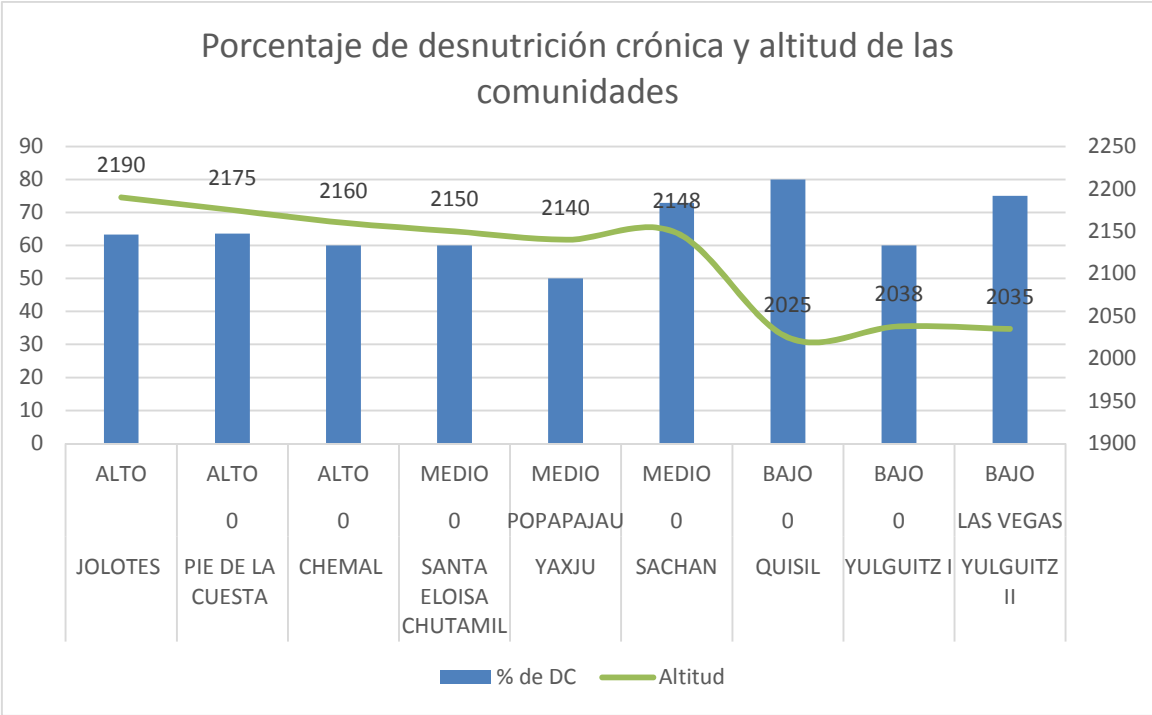
Grafico No. 7



Fuente: Elaboración propia con datos del IV Censo Nacional de talla en escolares del sector oficial.

Al comparar los porcentajes de desnutrición crónica con las altitudes de las comunidades evaluadas, se aprecia que dentro del perfil territorial de San Juan Ixcoy, el estrato más afectado está ubicado en los rangos del estrato medio y bajo con una altitud de 2150 a 2025 msnm.

Gráfico No. 8



Fuente: Elaboración Propia Datos de diagnóstico SAN

VII. CONCLUSIONES:

1. La oferta laboral para los jornaleros es baja en los meses de abril a septiembre, donde en promedio laboran 10 días por mes.
2. La principal fuente de ingresos económicos de las familias pobres, se deriva de las actividades culturales del de granos básicos, principalmente el jornaleo.
3. La migración es evidente en los meses de Septiembre a febrero cuando la mayoría de familias migran a la corta de café en la costa sur del país o territorio mexicano.
4. El pago del jornal de trabajo está muy por debajo del salario mínimo del campo que asciende a Q86.90, ya que en promedio se paga a Q 33.33 diarios, menos del 50% del total.
5. Las principales actividades agrícolas para los agricultores de las comunidades con altitud mayores a los 2,115 msnm su principal producción es la papa, fuente de ingreso dependiendo del mercado disponible para colocar su producto a un precio considerable.
6. En las comunidades con alturas por debajo de los 2,000 metros, la actividad principal es el cultivo anual de maíz y frijol que lo utilizan únicamente para autoconsumo.
7. Los alimentos principales para el consumo en los hogares del municipio son papa, maíz, frijol siendo una fuente vital de subsistencia que se reserva en periodos cortos dejando en riesgo la seguridad Alimentaria y nutricional de la familia.
8. La mayoría de familias no cuentan con reservas de alimentos, para los meses de junio, julio y agosto, según lo observado en entrevistas con líderes en estos meses compran maíz de origen mexicano y de Quiche,

9. Los cultivos de granos básicos en los últimos 3 años han sido afectados por las sequías prolongada debido a los constantes cambios climáticos.
10. Dentro de la especies de animales domésticos predominan la crianza de aves, el 100% de entrevistados indicaron tener patrimonio aviar que en algunos momentos puede ser fuente de ingreso o una alternativa de consumo proteína animal.
11. La afectación a las aves por enfermedades son en los meses de inicio de las lluvias de abril a julio y en descensos de temperatura diciembre –enero
12. Las instituciones que están articuladas en el municipio realizan acciones de prevención en la nueva estrategia de reducción de la desnutrición crónica con una dirección y acciones puntuales de aprovechamiento de los recursos locales, generando estrategias de coordinación para mejorar la comunicación con líderes y Lideresas
13. La desnutrición crónica está muy ligada a los alto índices de analfabetismo y el rol de la mujer en los cuidados del niño/a generando desconocimiento de prácticas saludables y de prevención en relación a la alimentación para la familia, en San Juan Ixcay Actualmente se realizan esfuerzos de registrar a mujeres de 15 a 49 años en el proceso estando inscritas 26 en el idioma español y 176 en la modalidad bilingüe

14. El informe SAN genera información por estratos que muestran las diferencias en medios de vida y la capacidad de producción en cada comunidad, indicando que para realizar análisis de situación SAN son aspectos que se deben considerar para establecer estrategias según los recursos naturales y costumbres ancestrales.
15. El municipio de San Juan Ixcoy cuenta con 10 sistemas de agua apta para el Consumo Humano 2 en el área urbana y 8 sistemas para el área rural, pero no cubren al de la población total dejando vulnerable a varias familias.

VIII. RECOMENDACIONES

1. Fortalecer las capacidades del personal institucional en SAN, de los Líderes y lideresas comunitarias, involucramientos de autoridades municipales para generar acciones a nivel local, involucrándolos en la realización de intervenciones de SAN.
2. Fortalecer la conformación, y participación de los miembros de COCODES, incluyendo dentro sus integrantes al género femenino, generando procesos de inclusión y socialización de los roles de los integrantes de la familia en la prevención y cuidado de los hijos en condiciones óptimas de salud y Seguridad Alimentaria que puedan ser replicados en la comunidad.
3. Fortalecer la asistencia técnica en la producción y comercialización del cultivo de la papa, como una alternativa para la economía de los agricultores del municipio de San Juan Ixcoy.
4. Establecer mecanismos de control a través del Ministerio de Trabajo, para el pago del salario mínimo establecido por el gobierno en el campo.

5. Fortalecer la conformación y participación de las Comisiones Comunitarias de SAN, para establecer los mecanismos de coordinación con el nivel municipal.
6. Promover el cambio de experiencias de acciones positivas en relación a mejorar las condiciones de SAN, para implementar el modelo en las comunidades más vulnerables.
7. Promover la protección del patrimonio aviar de las poblaciones, para generar una fuente de ingreso en la familia y el consumo de proteína animal
8. Establecer los mecanismos de comunicación entre las COCOSAN, la COMUSAN y la CODESAN para que se logre hacer incidencia en forma conjunta y de esa manera mejorar la gobernanza en SAN.
9. Continuar promoviendo la participación de la población en las acciones de SAN en general, en especial la participación de las mujeres y de los jóvenes, mediante su incorporación en las COCOSAN y la COMUSAN.
10. Promover desde la COMUSAN la conformación de las COCOSAN en todas las comunidades del municipio en el marco de los COCODES y definir sus formas de relación con la COMUSAN.
11. Promover actividades que apoyen la diversificación agrícola, la diversificación de los ingresos familiares, acompañados de educación para el cambio de comportamiento y prácticas de cuidado apropiadas para niños y niñas menores de cinco años.
12. Continuar promoviendo desde la COMUSAN, las salas situacionales, que les permita obtener información actualizada, ordenada y sistemática para desarrollar el análisis crítico de los indicadores y variables de la SAN, así como para la toma de decisiones oportuna y la consolidación del sistema de información a nivel municipal

IX. BIBLIOGRAFÍA

- Plan de Desarrollo Municipal, PDM 2011-2025, diciembre 2010. San Juan Ixcoy Huehuetenango
- Guatemala, Perfiles de Medios de Vida. USAID-MFEWS-FAO. Actualización 2009.
- Política y Ley del SINASAN. Decreto No.32.2005. SESAN
- PNUD. Cifras para el Desarrollo Humano, Huehuetenango Guatemala 2007
- Censo Poblacional INE 2002 –Proyección 2017
- Memoria de labores Salud, Municipio de San Juan Ixcoy 2016. Área de Salud de Huehuetenango
- Informe Municipal Comisión de Salud y Seguridad Alimentaria y Nutricional San Juan Ixcoy Huehuetenango
- Cuarto Censo de Prevalencia de la Desnutrición Crónica en escolares Y Municipal 2015
- SEGEPLAN /consulta de MAPAS
- Encuesta Nacional de Medios de Vida ENCOVI 2014/ INE.
- Mapa de Pobreza Rural 2011/Resumen Ejecutivo
- Anuario estadísticos MINEDUC 2016/ Departamento Planificación
- Cifras Desarrollo Humano Huehuetenango PNUD Guatemala 2011

X. ANEXOS

1.- Boleta de recopilación de Información

No. Boleta _____

BOLETA DE RECOLECCIÓN DE INFORMACIÓN EN GRUPOS FOCALES COMUNITARIOS

Consentimiento informado: La presente boleta recopila información comunitaria para fines de diagnóstico de seguridad alimentaria y nutricional. La información obtenida formará parte del sistema nacional de información en seguridad alimentaria y nutricional. La participación en el grupo focal **NO** es obligatoria y cada persona está en plena libertad de decidir sobre su participación. A quienes estén de acuerdo en participar en el grupo focal, se les solicita firmar el presente consentimiento informado al final de la boleta.

Fecha de recopilación _____ Responsable de recolectar _____

I DATOS GENERALES

1.-Departamento _____ 2.Municipio _____

3. - Aldea _____ 4.- Caserío _____

5.- Estrato _____ 6.-Conglomerado (% DC) _____ 7.-Altitud _____ 8.- No. de familias en la comunidad _____ 9.- No. de familias que se dedican a la agricultura _____

10.-Total de habitantes _____

| Indicador Principal | E | F | M | A | M | J | J | A | S | O | N | D |
|-------------------------------------|---|---|---|---|---|---|---|---|---|---|---|---|
| Precio diario del jornal con comida | | | | | | | | | | | | |
| Precio diario del jornal sin comida | | | | | | | | | | | | |
| Número de días trabajados | | | | | | | | | | | | |

MATRIZ DE PRIORIZACION DE CULTIVOS PRINCIPALES

(Para alimentación y/o generación de ingresos)

Ejemplo

| | | | | | | | | | | | | |
|--|--|--|--|--|--|--|--|--|--|--|--|--|
| | | | | | | | | | | | | |
| | | | | | | | | | | | | |
| | | | | | | | | | | | | |
| | | | | | | | | | | | | |
| | | | | | | | | | | | | |
| | | | | | | | | | | | | |
| | | | | | | | | | | | | |
| | | | | | | | | | | | | |
| | | | | | | | | | | | | |
| | | | | | | | | | | | | |

ELABORACIÓN DEL CROQUIS



| | Cantidad de área cultivada en Mz. (dentro de la comunidad) | Cantidad de área cultivada en Mz. (fuera de la comunidad) |
|--|--|---|
| | | |
| | | |
| | | |
| | | |
| | | |
| | | |

| Indicador Principal | E | F | M | A | M | J | J | A | S | O | N | D |
|--|---|---|---|---|---|---|---|---|---|---|---|---|
| Número de días sin lluvia significativa en el periodo de invierno para el cultivo principal (Año anterior) | | | | | | | | | | | | |
| Mes de siembra y cosecha de los cultivos principales | | | | | | | | | | | | |
| 1.- | | | | | | | | | | | | |
| 2.- | | | | | | | | | | | | |
| 3.- | | | | | | | | | | | | |
| 4.- | | | | | | | | | | | | |
| 5.- | | | | | | | | | | | | |
| Promedio producido por manzana | | | | | | | | | | | | |
| 1.- | | | | | | | | | | | | |
| 2.- | | | | | | | | | | | | |
| 3.- | | | | | | | | | | | | |
| 4.- | | | | | | | | | | | | |
| 5.- | | | | | | | | | | | | |
| Precio de venta del cultivo principal (indicar dimensional) | | | | | | | | | | | | |

| | | | | | | | | | | | | | |
|-----|--|--|--|--|--|--|--|--|--|--|--|--|--|
| 1.- | | | | | | | | | | | | | |
| 2.- | | | | | | | | | | | | | |
| 3.- | | | | | | | | | | | | | |
| 4.- | | | | | | | | | | | | | |
| 5.- | | | | | | | | | | | | | |

¿Han sido afectados por alguna razón los cultivos principales en la comunidad en éste periodo de cosecha? (Si la respuesta es NO pase a la sección de alimentos principales)

SI ___ NO ___

| | | | |
|----------------------------|---------------|---------------------|----------------------------|
| | Plagas | Enfermedades | Fenómenos naturales |
| Plagas | | | |
| Enfermedades | | | |
| Fenómenos naturales | | | |

CULTIVO _____

| PLAGAS | ENFERMEDADES | FENOMENOS NATURALES |
|----------|--------------|---------------------|
| 1 | 1 | 1 |
| 2 | 2 | 2 |
| 3 | 3 | 3 |

¿Cuál es el % de área (Mz) afectadas, del cultivo principal 1?

16 tareas = 1 manzana

| | | | |
|--|--|--|--|
| | | | |
| | | | |
| | | | |
| | | | |

CULTIVO _____

| PLAGAS | ENFERMEDADES | FENOMENOS NATURALES |
|----------|--------------|---------------------|
| 1 | 1 | 1 |
| 2 | 2 | 2 |
| 3 | 3 | 3 |

¿Cuál es el % de área (Mz) afectadas, del cultivo principal 2?

16 tareas = 1 manzana

| | | | |
|--|--|--|--|
| | | | |
| | | | |
| | | | |
| | | | |

CULTIVO _____

| PLAGAS | ENFERMEDADES | FENOMENOS NATURALES |
|--------|--------------|---------------------|
| 1 | 1 | 1 |
| 2 | 2 | 2 |
| 3 | 3 | 3 |

¿Cuál es el % de área (Mz) afectadas, del cultivo principal 3?

16 tareas = 1 manzana

| | | | |
|--|--|--|--|
| | | | |
| | | | |
| | | | |
| | | | |

| Indicador Principal | E | F | M | A | M | J | J | A | S | O | N | D |
|--|---|---|---|---|---|---|---|---|---|---|---|---|
| Mes de afectación de los cultivos principales. | | | | | | | | | | | | |
| Plagas | | | | | | | | | | | | |
| Enfermedades | | | | | | | | | | | | |
| Fenómenos naturales | | | | | | | | | | | | |

MATRIZ DE PRIORIZACION DE ALIMENTOS PRINCIPALES

| | | | | |
|--|--|--|--|--|
| | | | | |
| | | | | |
| | | | | |
| | | | | |
| | | | | |

| Indicador Principal | E | F | M | A | M | J | J | A | S | O | N | D |
|--|---|---|---|---|---|---|---|---|---|---|---|---|
| Precio actual de los alimentos en la comunidad | | | | | | | | | | | | |
| 1.- | | | | | | | | | | | | |
| 2.- | | | | | | | | | | | | |
| 3.- | | | | | | | | | | | | |

¿Cuál es la cantidad en qq de reserva promedio de cada alimento principal para las familias de la comunidad en este momento?

ALIMENTO ____

ALIMENTO ____

ALIMENTO ____

MATRIZ DE PRIORIZACIÓN DE ANIMALES DOMESTICOS

(Para alimentación y/o generación de ingresos)

Ejemplo

| | | | | |
|--|--|--|--|--|
| | | | | |
| | | | | |
| | | | | |
| | | | | |

| Indicador Principal | E | F | M | A | M | J | J | A | S | O | N | D |
|--|----------|----------|----------|----------|----------|----------|----------|----------|----------|----------|----------|----------|
| Mes de afectación de especies animales | | | | | | | | | | | | |
| 1.- | | | | | | | | | | | | |
| 2.- | | | | | | | | | | | | |
| 3.- | | | | | | | | | | | | |

| PARTICIPANTES DEL GRUPO FOCAL | | |
|--------------------------------------|----------------------------|-----------------|
| NOMBRE Y APELLIDO | INSTITUCIÓN / CARGO | TELEFONO |
| | | |
| | | |
| | | |
| | | |
| | | |
| | | |
| | | |
| | | |
| | | |
| | | |

Observaciones del equipo facilitador / Firma de los participantes

2. Listado de comunidades y líderes comunitarios

SELECCIÓN DE COMUNIDADES DIAGNOSTICO DE SITUACION SAN MUNICIPIO DE SAN JUAN IXCOY HUEHUETENANGO 2017

| No. | ESTRATO | COMUNIDAD | % DC. | NIVEL DE ALERTA | CONTACTO COMUNIDAD | TELEFONO |
|-----|-------------|------------------------------|-------|-----------------|---------------------------|----------|
| 1 | PARTE BAJA | ALDEA YULGUITZ II | 75% | MUY ALTA | Domingo Aguilar Raymundo | 45897382 |
| 2 | PARTE BAJA | ALDEA YULGUITZ I | 60% | MUY ALTA | Juan Escobar Tercero | 40549038 |
| 3 | PARTE BAJA | ALDEA QUISIL | 80% | MUY ALTA | Cecilia Bautista Pérez | 53010418 |
| 1 | PARTE MEDIA | ALDEA SANTA ELOISA CHITALMIL | 60% | MUY ALTA | Anselmo Leonel Ramos | 45291001 |
| 2 | PARTE MEDIA | ALDEA SACHAN | 72.9% | MUY ALTA | Oscar González Lopez | 40786189 |
| 3 | PARTE MEDIA | CASERIO PEPAJAU | 50% | MUY ALTA | Rodrigo Lucas Navarro | 45160012 |
| 1 | PARTE ALTA | ALDEA CHEMAL | 60% | MUY ALTA | Abelino Lopez Lopez | 40966526 |
| 2 | PARTE ALTA | ALDEA PIE DE LA CUENTA | 75% | MUY ALTA | Pascual Bernabe Velásquez | 57673553 |
| 3 | PARTE ALTA | ALDEA JOLOTES | 75% | MUY ALTA | Saucedo Perez | 55242471 |

3. Matriz de mapeo de actores

Instituciones presentes en el municipio de San Juan Ixcoy Huehuetenango

| Directorio interinstitucional SAN -San Juan Ixcoy | | | |
|--|------------------------------|------------------------------------|-----------------|
| Institución | Nombre | Puesto | Teléfono |
| SESAN | Marco Antonio Merida Barrios | Monitor Municipal | 31703980 |
| SESAN/AECID | Emelin Yesenia Arana | Tecnico En SAN | 48959336 |
| MAGA | Boris de valle | DAR | 57817124 |
| MIDES | Ely Tello Estrada | Delegada Municipal | 40389077 |
| CONALFA | Ana Gaspar Jesús | Coordinadora | 51737760 |
| MINEDUC | Romeo Anibal Montejo | Coordinador Técnico Administrativo | 30924539 |
| MINEDUC | Flor De Maria Matias | Secretaria | 48887785 |
| MSPAS | Rodelmi Palacios | Coordinador De Salud | 30159382 |
| MSPAS | Maribel Yaxon Gomez | Enfermera Profesional | 53826521 |
| MSPAS | Josue Salvador Granados | Inspector De Salud | 41858902 |
| MARN | William Ruiz | Promotor Ambiental | 53288565 |
| RENAP | Glendy Jubitza Figueroa | Registradora Civil | 45821759 |

| Municipalidad de San Juan Ixcoy | | | |
|--|-------------------------------|-------------------|-----------------|
| Institución | Nombre | Puesto | Teléfono |
| Consejo Municipal | Miguel Bautista Ramírez | Alcalde Municipal | 51641129 |
| Consejo Municipal | Manuel Marroquín Juan | Concejales I | 45097396 |
| Consejo Municipal | Ricardo Bautista Lopez | Concejales Ii | 50460967 |
| Consejo Municipal | Juan David Fernando Castañeda | Concejales Iii | 40930549 |
| Consejo Municipal | Domingo Reynoso Lucas | Concejales Iv | 49931893 |

| | | | |
|--------------------------|----------------------------------|------------------------------|----------|
| Consejo Municipal | Rubén Efraín Carrillo | Sindico I | 58862574 |
| Consejo Municipal | Andrés Velásquez José | Sindico li | 50305778 |
| OMM | María Yolanda Matías Joaquín | Coordinadora | 53075336 |
| DMP | Gregorio Geovany Lopez Gaspar | Director De Planificación | 30637213 |
| OMARN | Miguel Angel Lucas | Coordinador | 40740788 |
| PON | Rosalinda Tercero | Coordinadora | 59918856 |
| POMM | Yesenia Arguello | Coordinadora | 32356686 |
| OMRH | Marina Zacarias | Coordinadora | |

| Instituciones Sociales | | | |
|--|------------------------------|---------------|-----------------|
| Institución | Nombre | Puesto | Teléfono |
| PAZ JOVEN GUATEMALA | ALEANDRO GARCIA DIAZ | COORDINADOR | 47749797 |
| ASOCIACIÓN DE MUJERES MAYAS | CANDELARIA LOARCA AGUILAR | COORDINADORA | 49766462 |

4. Memoria Fotográfica

Fotografías socialización Diagnostico SAN Municipio de San Juan Ixcoy



