



DIAGNÓSTICO SITUACIÓN DE SAN MUNICIPIO DE SAN JUAN ERMITA DEPARTAMENTO DE CHIQUIMULA

Octubre 2018



CONTENIDO

I. INTRODUCCIÓN.....	6
II. RESUMEN EJECUTIVO.....	8
III. OBJETIVOS DEL DIAGNÓSTICO	10
a) General:.....	10
b) Específicos:	10
IV. METODOLOGÍA.....	11
1. Coordinación.....	11
2. Método de Muestreo.....	12
3. Técnica de Muestreo.....	12
4. Selección de los participantes para el grupo focal.....	14
5. Procesamiento de los datos	15
6. Análisis de los datos	15
7. Elaboración del Informe	15
V. CONTENIDO DEL DIAGNÓSTICO.....	15
1. Descripción Geográfica.....	16
1.1. Ubicación geográfica.....	16
1.2. Historia del Municipio.....	17
1.3. División Política Administrativa.....	17
1.1. Población total por sexo y por grupo etario	17
1.2. Clima	20
1.3. Altitud y Relieve	21
1.4. Uso actual del suelo	21
1.5. Capacidad de uso del suelo	23
1.1. Intensidad de uso del suelo	23
1.1. Series de suelo.....	23
1.2. Condiciones del bosque.....	27
1.3. Producción Agrícola.....	27
1.4. Principales cultivos y afectación.....	28
1.5. Fuentes de abastecimiento de agua para consumo humano	29
1.6. Cobertura de Abastecimiento de Agua.....	29
1.7. Zona de Vida	31

1.1. Zona de Medio de Vida	34
2.Aspectos Socioeconómicos.....	40
2.1. Mapeo de actores.....	40
2.2. Escolaridad.....	42
2.3. IDH por componente	45
2.4. Comportamiento de la desnutrición aguda	46
2.5. Mortalidad.....	48
2.6. Morbilidad Infantil	48
2.7. Morbilidad materna	49
2.8. Pobreza y Pobreza Extrema.....	50
2.9. Infraestructura Social.....	50
2.10. Condición de las viviendas	51
2.11. Principales Fuentes de Ingresos.....	52
2.12. Migración.....	52
2.13. Capacidades interinstitucionales y sectoriales.....	54
VI. RESULTADOS	56
1. Variables e indicadores.....	56
1.1. Disponibilidad	56
1.2. Acceso.....	60
1.3. Consumo	61
1.4. Aprovechamiento biológico.....	63
2. Principales hallazgos	65
VII. CONCLUSIONES:	73
VIII. RECOMENDACIONES	75
IX. BIBLIOGRAFÍA.....	77
X. ANEXOS	78

ÍNDICE DE CUADROS

Cuadro 1 Población total según distribución del MIS.....	19
Cuadro 2 Principales afectaciones en los cultivos en el periodo de siembra 2016.	28
Cuadro 3 Situación del agua en San Juan Ermita	30
Cuadro 4 Alumnos inscritos en 2015 por nivel y sexo para el municipio de San Juan Ermita.	42
Cuadro 5 Índice de desarrollo humano para el municipio de San Juan Ermita por componente.....	45
Cuadro 6 Tasa de mortalidad general.	48
Cuadro 7 Mortalidad infantil.....	49
Cuadro 8 Mortalidad materna.....	50
Cuadro 9 Porcentaje de cobertura educativa por sexo en San Juan Ermita.	51
Cuadro 10 Cantidad de población migrante hacia Estados Unidos por comunidad, durante el año 2016	53
Cuadro 11 Presencia institucional en el municipio	54
Cuadro 12 Variables e indicadores para el pilar de disponibilidad	58
Cuadro 13 Calendario de siembra y cosecha de los cultivos principales	59
Cuadro 14 Variables e indicadores para el pilar de acceso.....	61
Cuadro 15 Variables e indicadores para el pilar de consumo	62
Cuadro 16 Variables e indicadores para el pilar de aprovechamiento biológico.....	63
Cuadro 17 Evaluaciones nutricionales en San Juan Ermita septiembre 2016 y marzo 2017	68
Cuadro 18 Indicadores antropométricos en niños menores de 2 años de San Juan Ermita septiembre 2016 y marzo 2017.	69

ÍNDICE DE GRÁFICOS

Gráfico 1 Comunidades muestreadas San Juan Ermita 2017.	13
Gráfico 2. Mapa de actores San Juan Ermita.....	41
Gráfico 3 Deserción escolar en el nivel primario, San Juan Ermita 2015	43
Gráfico 4 Deserción escolar en nivel primario por sexo, San Juan Ermita, 2015	43
Gráfico 5 Inscripción de niños y niñas en el nivel primario, San Juan Ermita, 2015 ..	44
Gráfico 6 Inscripción por sexo en el nivel primario San Juan Ermita, 2015	45
Gráfico 7 Acumulado anual de desnutrición aguda en San Juan Ermita.	46
Gráfico 8 Acumulado de desnutrición aguda por semana epidemiológica en San Juan Ermita.	47
Gráfico 9 Acumulado mensual de desnutrición aguda en San Juan Ermita, 2012 al 2016.....	47
Gráfico 10 Brecha entre ingreso promedio mensual en San Juan Ermita y costo canasta básica alimentaria a julio de 2017.....	60
Gráfico 11 Comportamiento de la desnutrición crónica en escolares del sector oficial en el municipio de San Juan Ermita.	65
Gráfico 12 Indicador de longitud para la edad en San Juan Ermita, 2017.....	66
Gráfico 13 Indicador de longitud para la edad por sexo en San Juan Ermita, 2017.....	67
Gráfico 14 Indicador de longitud para la edad por grupo étnico en San Juan Ermita, 2017.....	68
Gráfico 15 Porcentaje de desnutrición crónica en las comunidades evaluadas	70
Gráfico 16 Porcentaje de desnutrición crónica y altitud de las comunidades	70
Gráfico 17 Ingreso promedio y días laborados durante el mes	71
Gráfico 18 Comportamiento del ingreso mensual de las familias	72

ÍNDICE DE MAPAS

Mapa 1 Ubicación geográfica del municipio de San Juan Ermita.	16
Mapa 2 Lugares poblados de San Juan Ermita.....	18
Mapa 3 Uso actual del suelo en San Juan Ermita.	22
Mapa 4 Capacidad de uso del suelo en San Juan Ermita.....	24
Mapa 5 Intensidad de uso de suelo en San Juan Ermita.....	25
Mapa 6 Serie de suelos en el municipio de San Juan Ermita.	26
Mapa 7 Zonas de vida San Juan Ermita.....	33

I. INTRODUCCIÓN

La Secretaría de Seguridad Alimentaria y Nutricional de la Presidencia de la República (SESAN) con el apoyo de la Agencia Andaluza de Cooperación Internacional para el Desarrollo (AACID), está implementando el proyecto “Fortalecimiento de la Gobernanza local en Seguridad Alimentaria y Nutricional (SAN), en el marco del Plan Estratégico de Seguridad Alimentaria y Nutricional (PESAN) 2016-2020”, en el municipio de San Juan Ermita, Chiquimula; para lo cual se consideró conveniente la realización del diagnóstico de situación SAN que permita identificar los factores o determinantes que tienen una incidencia directa en la SAN y que ponen en riesgo a la población, especialmente en lo referente a:

- El comportamiento de los indicadores y sus variables relacionadas con la SAN.
- La caracterización de los grupos de población con mayor riesgo a InSAN.
- Identificación oportuna de los problemas prioritarios relacionados con la Seguridad Alimentaria y Nutricional.
- Fortalecimiento del trabajo interinstitucional en el marco de la COMUSAN, para orientar y mejorar el accionar estratégico, motivando el interés objetivo de las inversiones municipales y sectoriales en materia de SAN.
- Diseño, planificación, programación y desarrollo de las intervenciones integrales que toman en cuenta las distintas determinantes de la situación SAN, que contribuyen a prevenir la desnutrición crónica infantil y a mejorar los problemas de la Seguridad Alimentaria y Nutricional.
- Fortalecimiento del monitoreo, evaluación y seguimiento de las intervenciones, con énfasis en la población con mayor vulnerabilidad e impacto de las acciones.

El diagnóstico de situación SAN, será la primera medición de los indicadores de los 4 pilares de la SAN contemplados en el diseño de las intervenciones orientadas a mejorar la Seguridad Alimentaria y Nutricional en el municipio, por ende permitirá conocer el valor de los indicadores al momento de iniciarse las acciones planificadas, es decir, establecerá el “punto de partida” de las intervenciones de SAN en el municipio, que se decidan implementar en el marco de la COMUSAN.

El diagnóstico de situación SAN aporta información útil para tomar decisiones sobre el diseño y la operación de las acciones de Seguridad Alimentaria y Nutricional e información para el monitoreo, evaluación y seguimiento de las mismas a nivel de resultados e impactos.

Los resultados de éste diagnóstico se convierten en insumos para la realimentación de los procesos de Gobernanza en SAN y para el replanteamiento de nuevas estrategias y acciones, que permitan el logro de los resultados propuestos por la COMUSAN en la temática de SAN a nivel municipal.

El diagnóstico se realizó en el período de junio a agosto de 2017, para la recolección de la información se utilizó una serie de herramientas tanto cualitativas como cuantitativas entre estas: entrevistas a grupos focales, entrevistas a informantes calificados, entrevistas a expertos y análisis de datos primarios y secundarios, los cuales sirvieron de insumos para los resultados que se presentan.

II. RESUMEN EJECUTIVO

La Secretaria de Seguridad Alimentaria y Nutricional- SESAN- como parte de su gestión, ha coordinado con los integrantes de la COMUSAN el desarrollo del presente diagnóstico de situación SAN en el municipio de San Juan Ermita del departamento de Chiquimula, el cual tiene como objetivo aportar información útil y actualizada para tomar decisiones y los indicadores de SAN que deben tomarse como base para realizar la planificación, el monitoreo, evaluación y seguimiento de las acciones de SAN a nivel de efectos e impactos.

La información obtenida será útil para promover cambios tanto en los conocimientos técnicos operativos, así como en la forma de organización, coordinación y articulación de acciones con los actores locales, (autoridades municipales, líderes comunitarios, integrantes de la COMUSAN y personal de las instituciones con presencia en el municipio para que puedan apoyar la implementación de planes integrales de SAN, que contribuya a la prevención de la desnutrición crónica infantil y el mejoramiento de la SAN en el territorio; así como la promoción y fortalecimiento de la gobernanza local en SAN.

El diagnóstico municipal en SAN es una herramienta de uso colectivo, tanto para generar la información en beneficio de la toma de decisiones consensuadas y llevadas a cabo por la COMUSAN. Por esta razón el diagnóstico no es, ni se ha concebido como una herramienta para uso exclusivo de SESAN sino como un instrumento de uso interinstitucional a nivel municipal.

Los hallazgos más importantes de este estudio se refieren a las variables de los cuatro pilares de la SAN, las cuales consisten en:

- La desnutrición crónica en niños menores de 2 años ha disminuido 1.3 puntos porcentuales en el periodo comprendido entre septiembre 2016 a marzo de 2017.
- Actualmente, 43 de los 46 sistemas de distribución de agua cuentan con dispositivos de cloración.
- Los cultivos principales en el municipio son maíz, frijol y cebolla, en las comunidades de la parte alta del municipio se cultiva café.
- Las plagas que afectan al cultivo del maíz son: el gusano cogollero (*Spodoptera frugiperda*), Gusano de alambre (*Agriotes lineatus*) y para el frijol, la Chimilca o babosa (*Arion ater*).
- La principal actividad económica en el municipio es el jornaleo agrícola, por el cual las personas perciben cerca de Q50.00 al día.
- La brecha entre el ingreso promedio mensual en el municipio de San Juan Ermita y el costo de la canasta básica de alimento es Q3953.10

III. OBJETIVOS DEL DIAGNÓSTICO

a) General:

1. Proporcionar información consolidada y actualizada de SAN, que permita a la COMUSAN tomar decisiones para atender oportunamente las necesidades de la población con mayor vulnerabilidad, del municipio de San Juan Ermita, Chiquimula.

b) Específicos:

1. Documentar y registrar el comportamiento temporal y espacial de las variables e indicadores que tienen una incidencia directa en la SAN.
2. Identificar tempranamente los factores o situaciones relacionados con la SAN y que puedan poner en riesgo a la población.
3. Proveer información actualizada y pertinente a la COMUSAN que les permita tomar decisiones en el diseño o replanteamiento de planes con acciones integrales a corto plazo y la asignación de recursos a nivel municipal.

IV. METODOLOGÍA

La metodología que se utilizó para recolectar la información y que permitió construir el diagnóstico de SAN fue de carácter participativa pues se realizó mediante entrevistas a directores departamentales de entidades gubernamentales, técnicos institucionales que integran la COMUSAN y grupos focales con los líderes comunitarios (COCODES) que fueron seleccionadas en la muestra.

1. Coordinación

Se realizaron las coordinaciones correspondientes a nivel municipal y comunitario con personal de la COMUSAN y otros actores involucrados, incluido técnicos de SESAN, Consejos Comunitarios de Desarrollo y con otros líderes comunitarios de cada uno de los estratos objeto del estudio. La razón principal fue informarles sobre los objetivos del presente estudio, se solicitó el apoyo para su desarrollo.

Cada actividad facilitada se hizo en coordinación con los integrantes de la COMUSAN y se llevó a cabo la capacitación y estandarización de los técnicos de campo que aplicaron las encuestas.

Tanto a nivel municipal y de comunidades se informó sobre el estudio a las autoridades correspondientes, miembros de la COMUSAN, representantes de las instituciones y líderes comunitarios, a quienes se les requirió de su colaboración y apoyo para que la población de las áreas estuviera enterada adecuadamente de éste proceso. Esto facilitó que las personas claves proporcionaran la información necesaria para la aplicación de las encuestas.

2. Método de Muestreo

Para elaborar el diagnóstico se entrevistó un grupo focal en 9 comunidades del municipio. La selección de las comunidades en las cuales se realizó las consultas como parte del muestreo para elaborar el diagnóstico se realizó en dos fases:

1. Se generó un perfil territorial del municipio donde se agruparon las comunidades en 3 estratos según el criterio de altitud (msnm), en comunidades de la parte alta, media y baja. La intención de generar estratos, es que cada estrato sea lo más distinto posible uno del otro.

2. Dentro de cada estrato, se seleccionaran 3 comunidades que formarán un conglomerado en el cual se necesitó que éstas sean lo más parecidas posible entre sí. El criterio para seleccionar las comunidades fue que éstas tuviesen el mayor porcentaje de desnutrición crónica, según el IV Censo Nacional de Talla en Escolares de Primer Grado del Sector oficial.

3. Técnica de Muestreo

Las comunidades seleccionadas para realizar el diagnóstico fueron, para el estrato alto:

- Lagunetas
- Tasharjá abajo
- Chispán Jaral

En el estrato medio se seleccionaron:

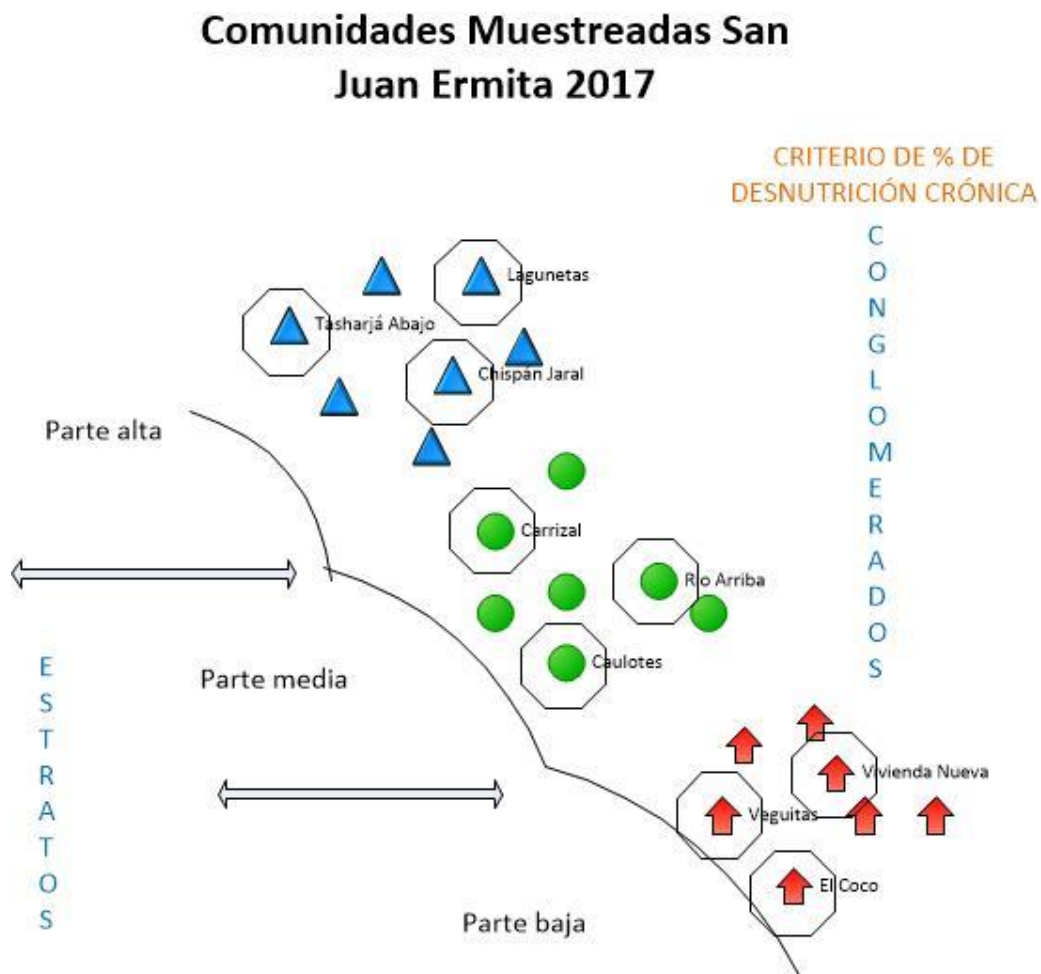
- Carrizal
- Río Arriba
- Caulotes

En el estrato bajo:

- Vivienda nueva
- Veguitas
- El Coco.

El grafico siguiente muestra el perfil territorial y la estratificación utilizada en el municipio.

Gráfico 1 Comunidades muestreadas San Juan Ermita 2017.



Fuente: Elaboración propia con datos del IV Censo Nacional de Talla en escolares de primer grado del sector oficial 2015.

4. Selección de los participantes para el grupo focal

El suministro de datos para abastecer las boletas fue obtenido a través de grupos focales, los cuales estuvieron integrados por informantes calificados que aportaron la mayor cantidad y calidad de información en relación a los indicadores de disponibilidad, acceso, consumo y utilización biológica, que se ha seleccionado para el diagnóstico. Este proceso se realizó en dos fases, en la fase I se entrevistó a un informante clave de cada comunidad, el criterio para seleccionar ésta persona, lo definió el entrevistador tomando en cuenta la naturaleza de la información a capturar. En la fase II la información recolectada en la fase I fue validada con el grupo focal.

Los grupos focales estuvieron integrados por un conjunto entre 8 y 12 personas. Aunque los participantes en cada comunidad fueron diversos, en general las personas que los integraron fueron:

- a. Integrantes del COCODE de la comunidad
- b. Alcalde auxiliar
- c. Promotor agrícola (integrantes del CADER)
- d. Líderesas comunitarias (madres guías, educadoras, etc.)
- e. Comadrona
- f. Maestro
- g. Líderes religiosos
- h. Líderes y lideresas de grupos organizados que reciben apoyo de programas del gobierno (transferencias monetarias, insumos agrícolas, asesoría técnica, etc.)
- i. Facilitador/a comunitario de salud o su equivalente
- j. Representantes de ONG locales activas en la comunidad
- k. Personas implicadas en resolución y arbitraje de disputas tradicionales a nivel local

5. Procesamiento de los datos

El ingreso de la información recolectada se llevó a cabo en una base de datos creada para el efecto en programa Excel. Se realizó la verificación de los datos, con lo cual se garantiza un 0% de error de digitación. La precisión de los datos ingresados fue verificada continuamente.

6. Análisis de los datos

El análisis se hizo en función del marco de resultados y hallazgos obtenidos (variables de indicadores de los 4 pilares de la SAN). Los resultados se presentan en tablas de salida debidamente ponderados.

7. Elaboración del Informe

De acuerdo al plan de análisis de los datos se procedió a elaborar el informe final del diagnóstico, del cual emanan conclusiones y recomendaciones.

V. CONTENIDO DEL DIAGNÓSTICO.

En éste informe técnico se presenta una caracterización del municipio y los principales resultados del diagnóstico de situación SAN de San Juan Ermita, Chiquimula, con una propuesta de los indicadores que, en materia de Seguridad Alimentaria y Nutricional, deben de tomarse como base para medir el logro de los resultados y acciones a implementarse en el marco de la COMUSAN. Los resultados se presentan por cada pilar de la SAN, midiendo en cada caso la situación actual en relación a cada variable.

1. Descripción Geográfica

1.1. Ubicación geográfica

El municipio de San Juan Ermita se ubica en la parte central del departamento de Chiquimula a una distancia de 27 Km de la cabecera departamental y a 192 Km de la ciudad capital por la ruta al atlántico. El municipio limita al norte con Chiquimula y Jocotán, al sur con Quezaltepeque, al este con Olopa y Jocotán y al oeste con San Jacinto y Chiquimula, la ubicación de cada uno de los municipios se muestra a continuación en el mapa No. 1. Según el sistema de información geográfico del MAGA, la extensión territorial del municipio es de 80 Km².¹ La cabecera municipal se encuentra ubicada en las coordenadas geográficas latitud 14°45'37"; longitud 89°25'50".²

Mapa 1 Ubicación geográfica del municipio de San Juan Ermita.



FUENTE: Elaboración propia con datos del SIG-MAGA

¹ SIG-MAGA

² Plan de desarrollo municipal San Juan Ermita.

1.2. Historia del Municipio

Existen registros históricos que indican que el municipio fue fundado a mediados del siglo XVII en el año de 1,730. La iglesia ubicada en la plaza central da cuenta de que fue creada en la época colonial.

El nombre del municipio se dio en honor a San Juan Bautista, en cuanto al complemento del nombre, lo más probable es que antes de ser construida la iglesia actual, el pueblo contaba con una pequeña ermita (iglesia o capilla ubicada en un área despoblada), de donde pudo haberse originado su nombre. (SEGEPLAN, 2010)

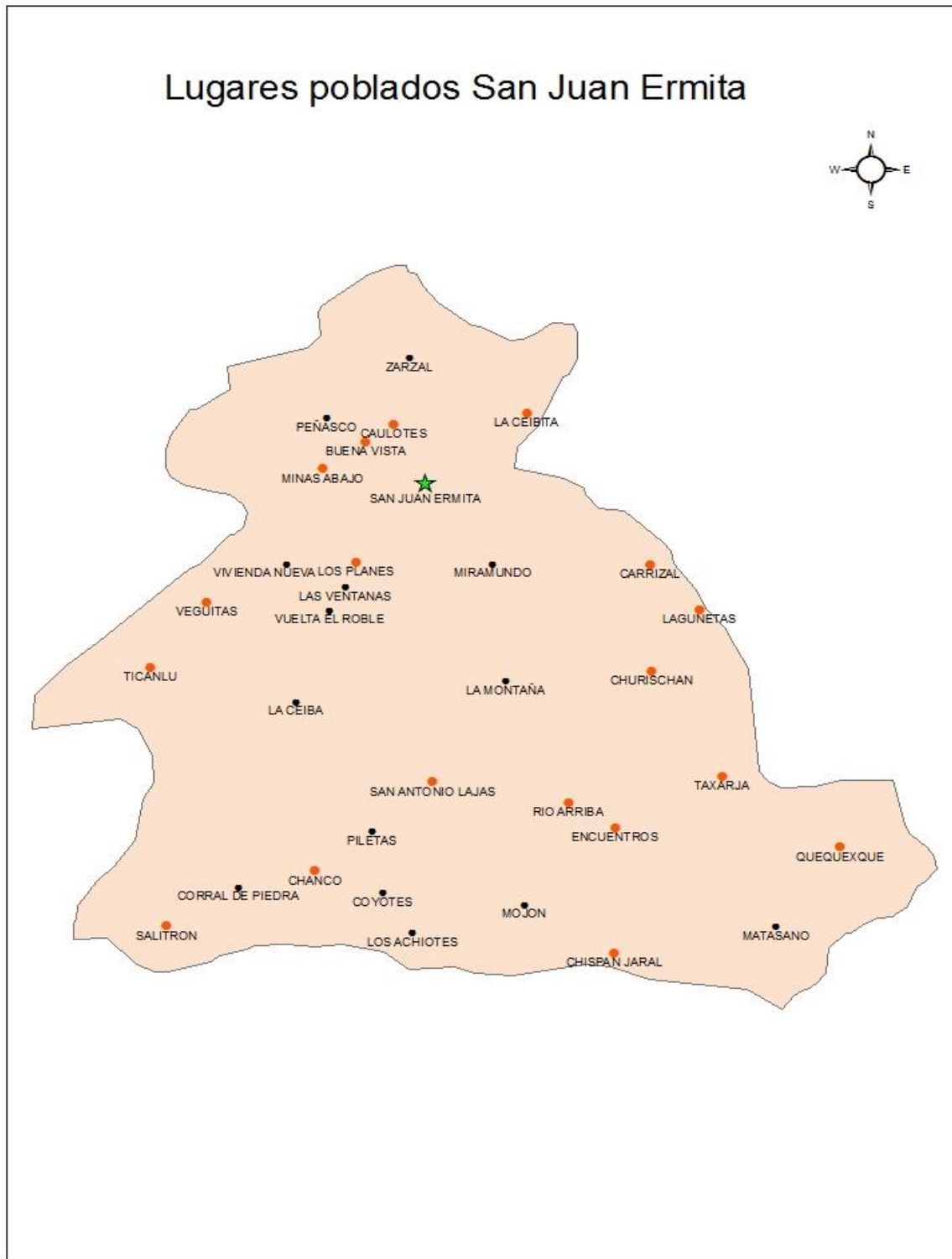
1.3. División Política Administrativa

La división administrativa del municipio está conformada por 44 centros poblados, siendo 20 aldeas, 23 caseríos, y la cabecera municipal dividida en 6 barrios. El mapa No. 2 que se muestra a continuación, hace referencia a la ubicación de las aldeas identificadas con color rojo y a los caseríos identificados con color negro. La cabecera municipal se identifica con color verde.

1.1. Población total por sexo y por grupo etario

En el cuadro número 1 se listan las comunidades, población, número de familias y número de viviendas según la distribución por territorio para implementar el modelo incluyente de salud, MIS. Para fines de atención en salud, el modelo ha dividido el municipio en 2 territorios y 10 sectores que dan cobertura a 3,484 familias en 43 comunidades, más el casco urbano dividido en 10 barrios.

Mapa 2 Lugares poblados de San Juan Ermita.



FUENTE: Elaboración propia con datos del SIG-MAGA

Cuadro 1 Población total según distribución del MIS

Territorio	Letra del sector	Nombre de comunidad	Población	No. Familias	No. Viviendas
No. 1 CAP	A (Centro de salud)	San Pedrito	256	35	33
		El centro	200	53	37
		El escopetazo	156	73	66
		El Cementerio	224	28	22
		El campo	279	61	56
		El Pinalito	127	21	21
		El tanque	72	22	18
		La escuela	119	34	32
		La tejera	256	68	59
		Linda vista	260	53	37
		El coco	341	56	50
		La ceibita	119	36	30
		12	2409	540	461
	B (Centro comunitario)	Ticanlú	353	110	88
		Vuelta el roble	31	7	5
		Veguitas	620	190	180
		Vivienda nueva	180	40	38
		La ceiba	76	13	11
		Los planes	540	165	165
		6	1800	525	487
	C (Puesto de salud)	Minas abajo	530	127	72
		Minas arriba	936	209	189
		2	1466	336	261
	D (Centro comunitario)	Buena vista	566	159	131
		Peñascos	141	20	20
		Zarzal	152	30	20
		Caulotes	208	55	54
		Mirador	197	32	25
		5	1264	296	250
	E (Centro comunitario)	Lagunetas	648	108	100
		Carrizal	617	102	101
		2	1265	210	201
	No. 2 Los Encuentros	A (Puesto de salud)	Los encuentros	337	56
Rio arriba			346	70	58
La esperanza			170	34	30
Los coronados			157	32	28
San Antonio lajas			399	80	78
5			1409	272	244
B (Centro comunitario)		Tasharjá centro	381	77	70
		Tasharjá arriba	419	84	80

		Tasharjá abajo	321	65	62
		Magueyal	434	72	70
		4	1555	298	282
	C (Centro comunitario)	Corral de piedra	342	75	83
		Muñecas	117	24	25
		Chancó	218	52	50
		Piletas	157	32	26
		Achiotos	81	24	26
		Salitrón	532	121	131
		6	1447	328	341
	D (Puesto de salud)	Chispán Jaral	641	159	152
		Matazano	306	72	65
		Mojón	377	119	108
		Coyotes	119	22	20
		Plan del morro	78	7	6
		Quequezque	316	75	68
		Roblarcito	108	37	30
		7	1945	491	449
	E (Centro comunitario)	Churischán	257	42	40
		Los López	223	45	40
El cerrón		290	58	54	
Miramundo		219	43	30	
4		989	188	164	
Totales		10	15549	3484	3140

Fuente: Centro de salud San Juan Ermita, Julio de 2017.

1.2. Clima

Durante el mes de junio de 2017, se registró en la estación meteorológica ubicada en el municipio de San Juan Ermita, una temperatura máxima de 33.8 °C y una mínima de 20.8 °C. La temperatura máxima promedio disminuyó 1.8 °C comparada con el mes anterior. (MCC Mancomunidad Copán Chortí, 2017)

De acuerdo al sistema de alerta temprana de la Mancomunidad Copán Chortí, en el municipio de San Juan Ermita, durante el mes de mayo de 2017 se registraron lluvias acumuladas entre 149.8 y 191.9 mm. El mismo informe pronosticó para el periodo de mayo a junio, precipitaciones entre 425 a 700 mm. (MCC, Mancomunidad Copán Chortí, 2017).

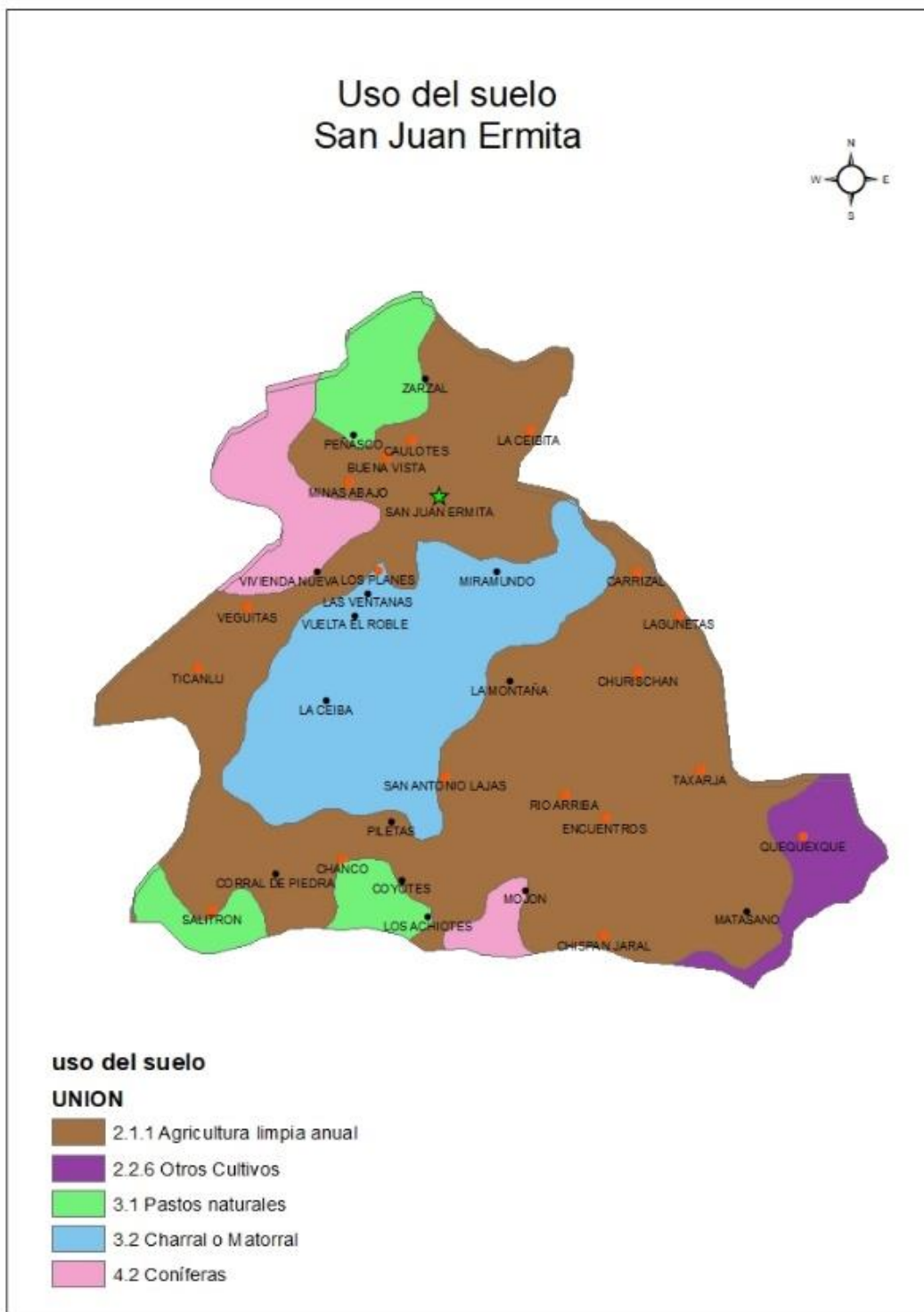
1.3. Altitud y Relieve

La altitud de las comunidades varía entre 580 y 1200 msnm. Este cambio de la altitud, en un área tan reducida, implica que el municipio posea suelos con pendientes pronunciadas y variación de climas entre cálido a templado, ésta misma característica permite apreciar variaciones en el tipo de cultivos y la cobertura vegetal del municipio.

1.4. Uso actual del suelo

El mapa número 3 muestra que en el municipio de San Juan Ermita se distinguen 5 usos principales para el suelo, en la mayoría de comunidades del municipio, actualmente los suelos son usados para agricultura limpia anual, especialmente con cultivos de maíz y frijol. Desde hace algunos años se ha manifestado un cambio de uso del suelo hacia el cultivo de café, en especial en las comunidades de la parte alta. Este cambio de uso del suelo tiene como consecuencia para la seguridad alimentaria y nutricional que se reduzca el área para el cultivo de alimentos y se dedique a la explotación de un cultivo más rentable. Probablemente el mayor inconveniente de este cambio de uso del suelo es que cada vez con más frecuencia, los latifundistas utilizan sus tierras para cultivar café limitando las áreas que en anteriores ocasiones fueron arrendadas a los campesinos para la producción de alimentos.

Mapa 3 Uso actual del suelo en San Juan Ermita.



Fuente: Elaboración propia, con datos del Sistema de Información Geográfica-MAGA.

1.5. Capacidad de uso del suelo

Según el mapa número 4, de acuerdo a la capacidad de uso del suelo en San Juan Ermita, las condiciones del municipio no son adecuadas para la producción agrícola por su poca profundidad efectiva y su elevada pendiente. Al utilizar los suelos para cultivos anuales se rebasa claramente su capacidad de uso, sin embargo, en términos prácticos es el único espacio donde se puede producir para satisfacer las necesidades alimentarias de las familias, por tanto se necesita intensificar las prácticas de mejoramiento y conservación de suelos para atenuar el impacto en el recurso suelo que se tiene por no utilizarlo de forma adecuada.

1.1. Intensidad de uso del suelo

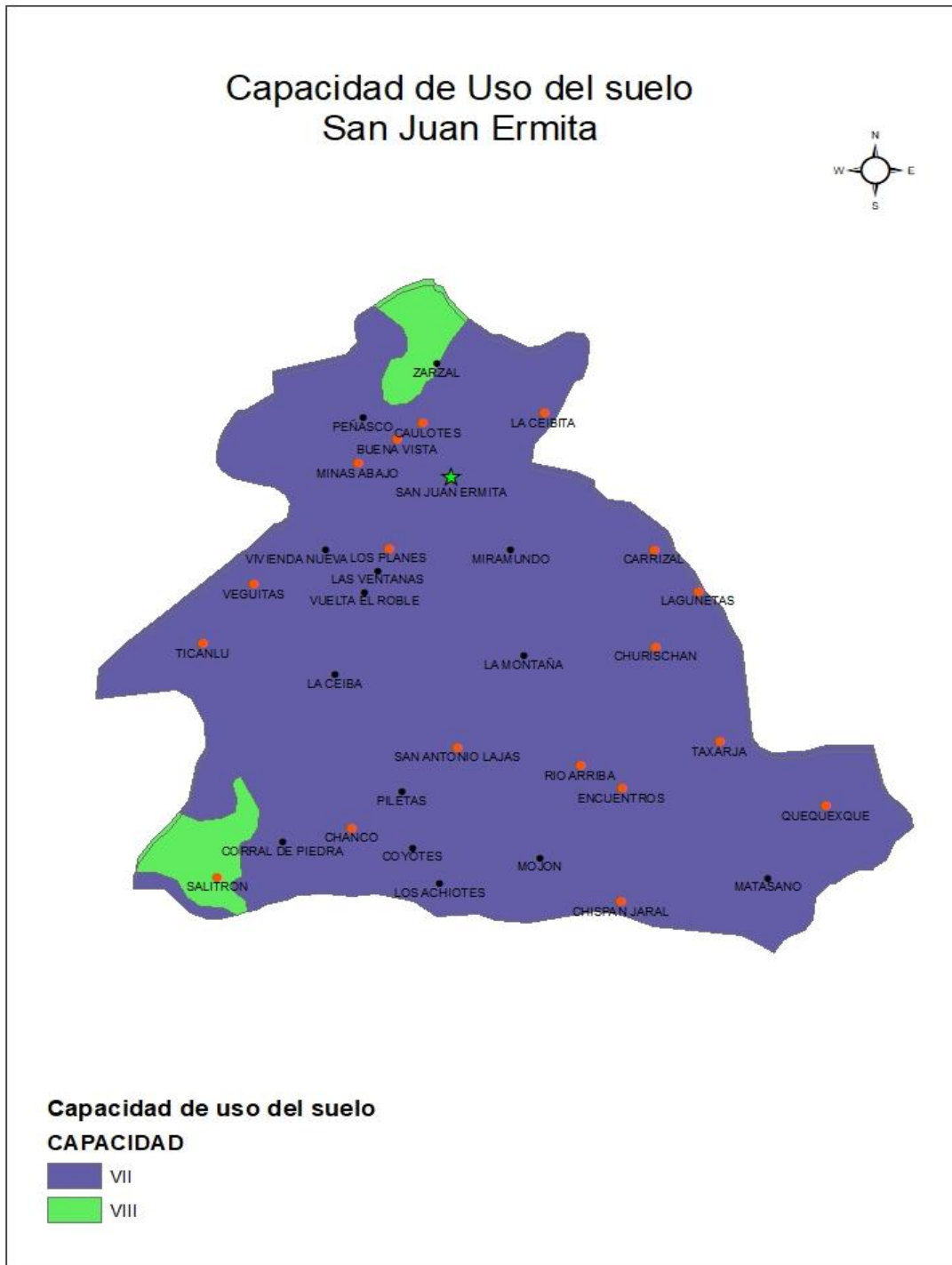
En cuanto a la intensidad de uso del suelo y como es de esperarse debido a su capacidad de uso, la mayor parte del área del municipio está sobre utilizado y solo una pequeña área que permanece con cobertura forestal está siendo utilizada de forma correcta.

Las implicaciones de la sobre utilización del suelo en materia de seguridad alimentaria y nutricional pasa por la necesidad de más recursos económicos para integrar el sistema alimentario.

1.1. Series de suelo

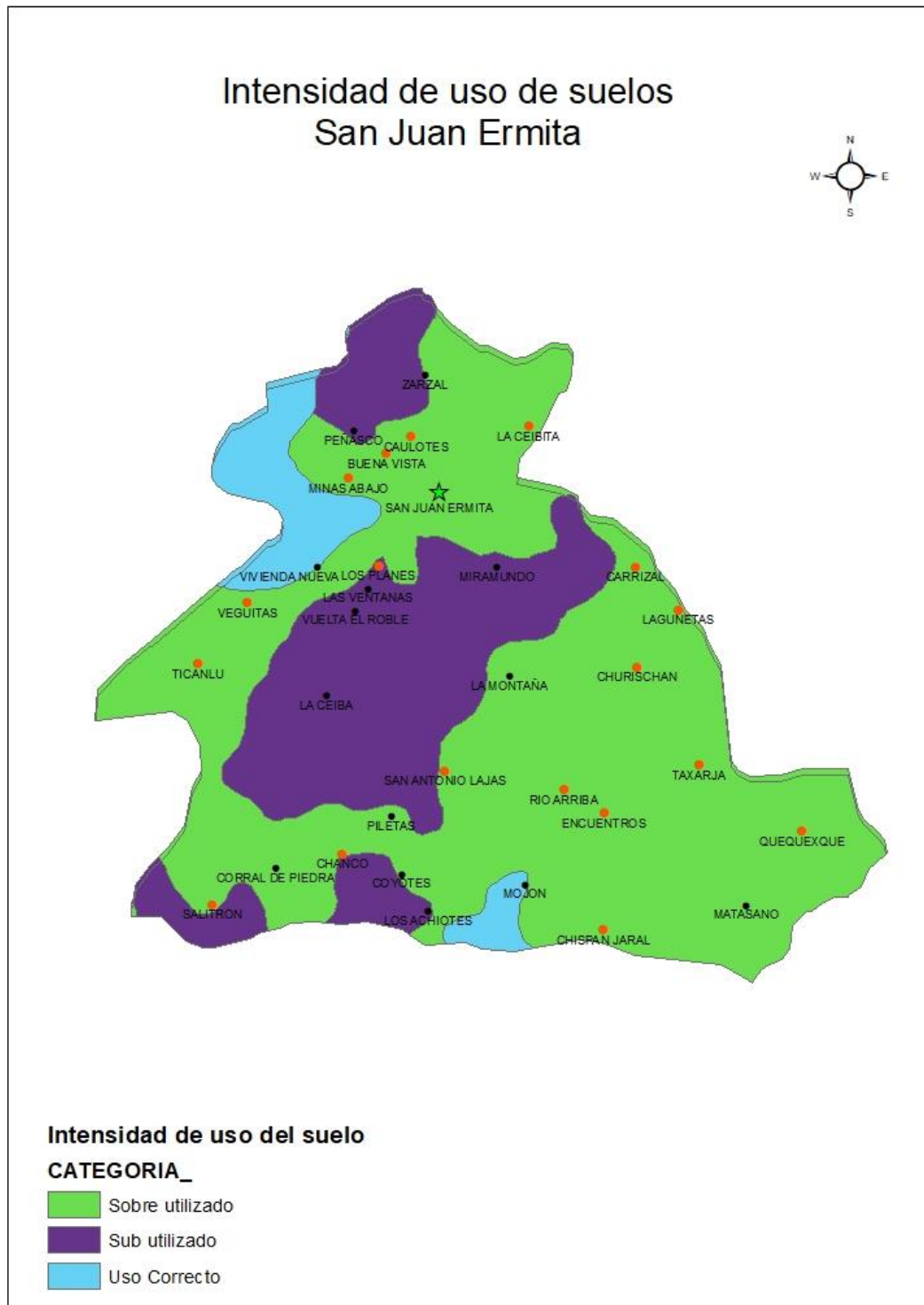
En el municipio se distinguen 5 series de suelos, de las cuales el suelo subinal es el que mayor extensión representa, esta serie de suelos se caracteriza por desarrollarse sobre materiales sedimentarios o metamórficos. Son suelos poco profundos localizados sobre piedra caliza y esquisto arcilloso. Ocupan pendientes inclinadas y no son buenos para cultivos limpios, pero como son fértiles y carecen de piedras grandes, gran parte del área se utiliza para la producción de maíz con labor manual aunque su erosión es muy elevada. (Simmons, 1959).

Mapa 4 Capacidad de uso del suelo en San Juan Ermita



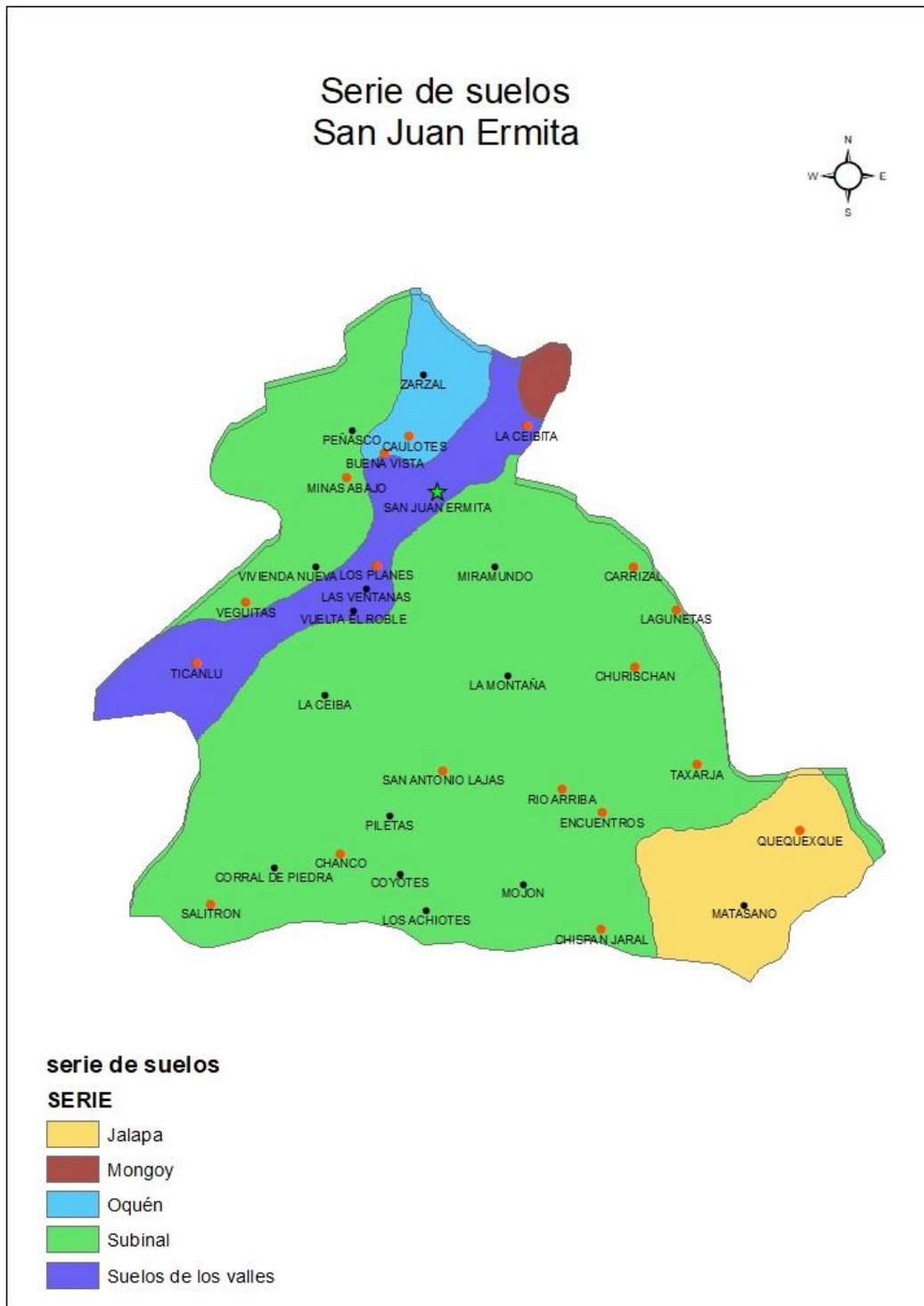
Fuente: Elaboración propia, con datos del SIG-MAGA.

Mapa 5 Intensidad de uso de suelo en San Juan Ermita



Fuente: Elaboración propia, con datos del SIG-MAGA.

Mapa 6 Serie de suelos en el municipio de San Juan Ermita.



Fuente: Elaboración propia, con datos del SIG-MAGA.

1.2. Condiciones del bosque

La flora del municipio de San Juan Ermita se compone de diferentes especies donde predomina el pino colorado (*Pinus patula Schltdl & Cham*), pino de ocote (*Pinus oocarpa*), encino (*Quercus ilex*), nance (*Byrsonima crassifolia*), roble (*Quercus robur L.*), cuje (*Inga punctata*), guayabo (*Psidium guajava*), manzano (*Malus domestica*), ciprés (*Cupressus sempervirens*), paterno (*Inga paterno*) que se combinan con montes bajos y plantaciones de cafeto (*Coffea arabica*), banano (*Musa sapientum*). Pese a todo el recurso natural que este municipio posee, la responsabilidad de su administración y cuidado recae únicamente sobre el programa de la Unidad Ambiental Municipal que debe diseñar e implementar la Política de uso y manejo de los recursos naturales. Durante los meses de mayo y junio de 2017 la unidad de gestión ambiental municipal impulsó un importante proyecto de reforestación en el municipio con especies como madre cacao (*Gliricidia sepium*) zapotón (*Swietenia*) cedro (*Cedrela odorata*) pinos (*pinus sp*), entre otras especies forestales.

1.3. Producción Agrícola

Las condiciones orográficas en el municipio, implican que los suelos posean vocación netamente forestal, aunque, por las condiciones en que viven las familias, los suelos son utilizados para cultivos anuales como el maíz y frijol. Sin embargo, en comunidades de la parte alta como Lagunetas, Chispan Jaral y otras de similares altitudes, el cultivo de granos básicos está siendo desplazado por el cultivo de café.

La producción de cebolla, que en algún momento hizo famoso al municipio, está limitada a muy pocas comunidades como es el caso de Carrizal, Zarzal, Minas

Abajo, El Coco y algunas pequeñas explotaciones en el casco urbano. Sin embargo, en las comunidades donde se cultiva, continúa siendo un respaldo para los ingresos de la población, a pesar de la variación en los precios de venta.

1.4. Principales cultivos y afectación

Como se aprecia en el cuadro siguiente, los rendimientos de la producción de la cosecha del año 2016 de los tres cultivos principales (maíz, frijol y café) fueron afectados por plagas, enfermedades y fenómenos naturales en proporciones distintas. La principal causa que afectó la cosecha pasada fue la falta de lluvia en los meses de julio y agosto, condición que limitó la producción en todos los cultivos.

Cuadro 2 Principales afectaciones en los cultivos en el periodo de siembra 2016.

CULTIVO PRINCIPAL	PRINCIPALES AFECTACIONES EN LOS CULTIVOS EN EL PERIODO DE SIEMBRA 2016		
	PLAGAS	ENFERMEDADES	FENOMENOS NATURALES
MAIZ	Cogollero (<i>Spodoptera frugiperda</i>)		Sequía
	Gusano de alambre (<i>Agriotes lineatus</i>)		
FRIJOL	Chimilca (<i>Arion ater</i>) Gallina ciega (<i>Phyllophaga spp.</i>)	Mosaico: cuyo vector es la mosca blanca (<i>Bemisia tabaci</i>)	Sequía
CAFÉ	Broca (<i>Hypothenemus hampei</i>)	Roya (<i>Hemileia vastatrix</i>)	

Fuente: Elaboración propia, con base en datos del diagnóstico municipal de SAN.

1.5. Fuentes de abastecimiento de agua para consumo humano

Para suministrar agua a las distintas viviendas, en los centros poblados del municipio, existe un total de 51 nacimientos que abastecen a los 63 acueductos del municipio, de éstos, 3 sistemas que distribuyen el agua a las comunidades de Buena Vista, El Coco y La Ceibita, no cuentan con sistema de cloración y son abastecidos por los nacimientos de Plan verde y Los Cocos. (Ver anexo 1).

Las comunidades que cuentan con sistemas de cloración así como las que carecen de este servicio aparecen en el cuadro número 3, donde además se consigna la cantidad de viviendas con y sin abastecimiento de agua entubada según información proporcionada por líderes comunitarios.

Como se aprecia, las comunidades de Tasharjá Arriba, Vuelta el Roble y Minas Arriba, carecen de sistema de agua entubada. Únicamente seis de las comunidades cobran por el servicio de agua.

El casco urbano de San Juan Ermita es abastecido por los nacimientos: El Quequezque, Plan Verde, Las Ventanas 1, El Barrancón, Las Ventanas 2, El Bosque y Vertientón.

1.6. Cobertura de abastecimiento de Agua

La cobertura de agua entubada en el municipio, según el consolidado de datos facilitados en entrevista a líderes comunitarios es del 65.7 %, aunque el 93% de las comunidades tienen servicio de agua entubada.³ La red de distribución de agua cuenta con 46 sistemas de cloración, sin embargo no está definida la frecuencia de mantenimiento de los dispositivos de desinfección.

Una de las debilidades identificadas, lo constituyen la calidad del recurso hídrico. En 93 estudios bacteriológicos realizados durante el primer semestre del 2017 se

³ Entrevista con técnico de salud rural de San Juan Ermita, agosto 2017.

detectaron 46 sistemas domiciliarios con coliformes totales los cuales tenían más de una colonia que, es suficiente para determinar contaminación en el agua según la norma COGUANOR NGT 29001. (COGUANOR, 2013, pág. 10)

Derivado de lo anterior se puede presumir que existe deficiencia en el funcionamiento de los sistemas de cloración, ya sea por la baja frecuencia de recambio de las pastillas de cloro, por la obstrucción de los sistemas o por malas prácticas higiénicas en los hogares.

Cuadro 3 Situación del agua en San Juan Ermita

Comunidad	Sistema de agua entubada	Sistema de desinfección de agua	Funcionamiento	Costo del servicio	Viviendas con agua entubada	Viviendas sin agua entubada	Sistema de tratamiento de aguas servidas	Servicio de recolección de basura
Tasharjá centro	Si	Clorinadores (1)	Si	Q30.00/año	90	11	No	No
Chancó	Si	Clorinadores (1)		No	60	4	No	No
Churischán	Si	Clorinadores (2)	Si	No	60	10	No	No
Caulotes	Si	Clorinadores (1)	Si	No	40	12	No	No
Carrizal	Si	Clorinadores (2)	No	No	35	70	No	No
La ceibita	Si	No	No	No	17	5	No	No
La Esperanza	Si	No	No	No	20	15	No	No
Mojón	Si	Clorinadores (1)	Si	Q3.00 /mes	80	45	No	No
Quequezque	Si	Clorinadores (1)	Si	No	60	15	No	No
Rio Arriba	Si	Clorinadores (1)		No	38	42	No	No
Tasharjá arriba	No	No		no	0	0	No	No
Tasharjá abajo	Si	Clorinadores (1)		Q30.00/año	80	12	No	No
Magueyal	Si	Clorinadores (4)	Si	No	78	24	No	No
Lagunetas	Si	Clorinadores (2)	No	No	118	25	No	No
Corral de piedra	Si	Clorinadores (2)	No	No	80	7	No	No
Piletas	Si	Sd		No	20	2	No	No
Ceibita	Si	No		No	17	5	No	No
Mirador	Si	Clorinadores (1)		No	0	sd	No	No
Vuelta el Roble	No	No		No	0	sd	No	No

Los Planes	Si	Clorinadores (1)		Q10.00/mes	300	10	No	No
Veguitas	Si	Clorinadores (1)	No	No	100	50	No	Si
Vivienda nueva	Si	Clorinadores (1)	No	No	45	15	No	No
Coyotes	Si	Clorinadores (1)		No	38	8	No	No
El Coco	Si	Clorinadores (1) Falta un clorinador para un sistema	Si	No	70	2	No	No
Encuentros	Si	Clorinadores (1)	No	Q30.00/año	100	100	No	No
Matazano	Si	Clorinadores (1)	Si	No	10	60	No	No
Minas Arriba	No	No	No	No	0	Todas	No	No
Minas Abajo	Si	Clorinadores (2)	No	Q75.00/año	95	35	No	No
Chispan Jaral	Si	Clorinadores (1)	Si	No	100	100	No	No
Ticanlú	Si	Clorinador (1)	No	No	70	10	No	No
Buena Vista	Si	Clorinador (1)	No	Q15.00/año	40	85	No	No
Zarzal sector II	Si	Clorinador (1)	No	No	18	5	No	No
Muñecas	Si	Clorinador (1)	Si	No	21	0	No	No
Roblarcito	Si	Clorinador (1)	Si	No	32	4	No	No
Peñascos	Si	Clorinador (1)	No	No	19	0	No	No
El Cerrón	Si	Clorinador (1)	No	No	50	24	No	No
Los López	Si	Clorinador (1)	No	No	30	54	No	No
Tasharjá Arriba	No	No	No	No	0	todas	No	No
Salitrón	Si	Clorinador (1)	Si	No	100	25	No	No

Fuente: Elaboración propia, con datos recopilados en asambleas comunitarias.

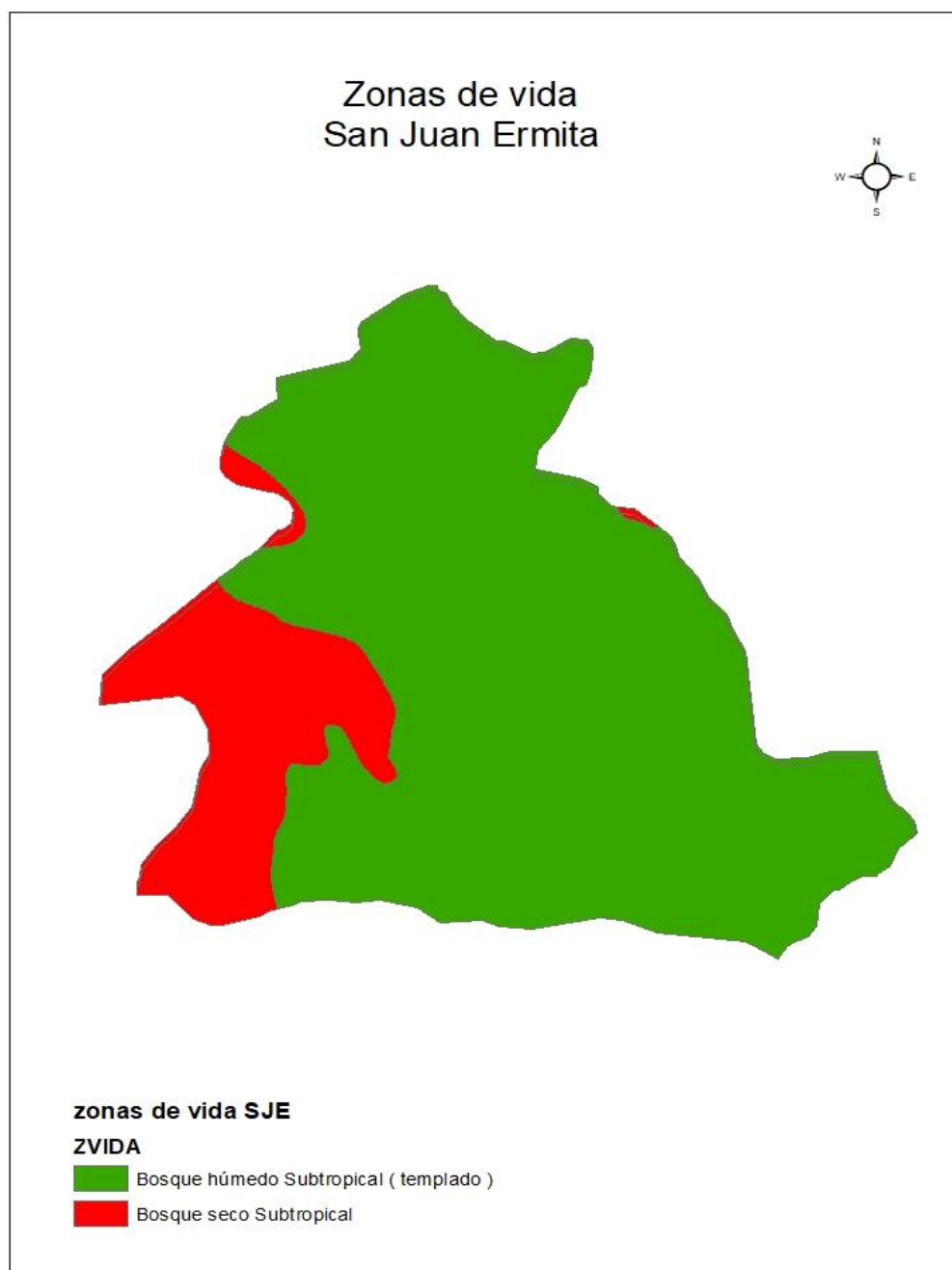
1.7. Zona de Vida

Holdridge, en 1971, definió una zona de vida como un grupo de asociaciones vegetales dentro de una división natural del clima, que se hacen teniendo en cuenta las condiciones edáficas, las etapas de sucesión y que tienen una fisonomía similar en cualquier parte del mundo. Para el estudio de las zonas de vida en San Juan Ermita se consideraron como bases del sistema, la biotemperatura, precipitación y evapotranspiración potencial, distinguiéndose

dos zonas de vida, Bosque Húmedo Subtropical (templado) y Bosque seco subtropical. La ubicación de las zonas de vida dentro del área geográfica se muestra a continuación.

El mapa siguiente muestra, que si bien es cierto que el municipio pertenece a al llamado “corredor seco centroamericano” no todas las comunidades comparten esa condición. Más de la mitad del área geográfica del municipio presenta temperatura templada.

Mapa 7 Zonas de vida San Juan Ermita.



Fuente: Elaboración propia, con datos del SIG-MAGA.

1.8. Zona de Medio de Vida

La temperatura promedio oscila entre 16°C a 27°C (61°F-81°F). Debido a estas condiciones climáticas los períodos de escasez de lluvia son una característica especial imperante en la zona, formando parte del ‘cinturón de sequía’. La población se dedica al cultivo de granos básicos para el consumo tales como el maíz y frijol. La población pobre y extremadamente pobre tiene como medio de vida la venta de mano de obra que se ocupa en la siembra de granos básicos, en corte de café, cebolla, tomate, chile pimiento. Los mercados más importantes en la zona son el de Chiquimula y Jocotán, que funcionan como centro de acopio. (SESAN, USAID, FAO, MFEWS, 2007).

Cuadro 4 Identificación de medios de vida de las familias del municipio de San Juan Ermita, Chiquimula, Guatemala, 2018.

No.	Medios de vida	Época de más trabajo	Época no tienen trabajo	Quienes lo realizan	Comunidades
1	Venta de mano de obra Agropecuaria	Mayo, Junio, Agosto, Septiembre, Octubre, Noviembre, Diciembre, Enero, Febrero.	Marzo, Abril, Julio,	Hombres (18 – 59 años) Jefe de hogar, hijos mayores de edad.	Todas las comunidades
2	Producción de granos básicos	Mayo, Junio, Septiembre, Octubre, Diciembre Enero	Febrero, Marzo, Abril, Julio, Agosto, Noviembre.	Hombres (18 – 59 años)	Todas las comunidades
3	Cafetalera	Junio, Agosto, Septiembre, Diciembre a Febrero.	Marzo, Abril, Mayo, Julio,	Hombres (18 – 59 años), el corte lo hace el grupo familiar	Tasharja, Churischan, Lagunetas, Carrizal, Quequezque,

			Octubre, Noviembre.		Matazano, Chispan Jaral, Minas Arriba.
4	Producción de cebolla	Todo el año	0	Hombres (18 – 59 años), la preparación del producto para la venta, manejo y bulto, lo realiza el grupo familiar.	Carrizal, El Coco, Zarzal, Caulotes, Peñascos, Minas Abajo, Casco Urbano, Los Planes.
5	Venta de mano de obra (empresa privada/gobierno)	Todo el año	0	Hombres y mujeres (18- 59 años), con estudio de básico, diversificado o formado en algún oficio.	Todas las comunidades y casco urbano.

Fuente: Diplomado de gobernanza de seguridad alimentaria y nutricional para la resiliencia en la región trifinio. Módulo II

Cuadro 5 Actividades que se realizan durante el año, por cada medio de vida en el municipio de San Juan Ermita, Chiquimula, Guatemala, 2018.

MEDIO DE VIDA	ACTIVIDAD	MESES DEL AÑO											
		E	F	M	A	M	J	J	A	S	O	N	D
Venta de mano de obra Agropecuaria	Limpieza de terreno				■	■			■				
	Siembra					■		■					
	Limpia						■	■					
	Fertilización						■	■					
	Cosecha	■	■									■	■
Producción de granos básicos	Limpieza de terreno				■	■			■				
	Siembra					■		■					
	Limpia						■	■					
	Fertilización						■	■					
	Cosecha	■											■
	Selección masal	■							■	■			■

	Almacenamiento de grano para consumo	■																	
Cafetalera	Semillero	■	■																
	Llenado de bolsa			■	■														
	Trasplante			■	■														
	Manejo de vivero	■	■	■	■	■	■	■	■	■									
	Preparación de terreno y ahoyado				■	■				■									
	Siembra del almácigo a campo definitivo									■	■								
	Limpias								■			■						■	
	Fertilización granulada								■			■						■	
	Fumigaciones								■	■	■	■							
	Fertilización foliar			■	■														
	Corte de café y comercialización en cereza	■	■															■	■
Producción de cebolla	Limpieza	■	■	■	■	■	■	■	■	■	■	■	■	■	■	■	■	■	■
	Semillero	■	■	■	■	■	■	■	■	■	■	■	■	■	■	■	■	■	■
	Siembra	■	■	■	■	■	■	■	■	■	■	■	■	■	■	■	■	■	■
	Fertilización	■	■	■	■	■	■	■	■	■	■	■	■	■	■	■	■	■	■
	Cosecha y comercialización.	■	■	■	■	■	■	■	■	■	■	■	■	■	■	■	■	■	■
Venta de mano de obra (empresa privada/gobierno)	Trabajo remunerado en diferentes profesiones y oficios.	■	■	■	■	■	■	■	■	■	■	■	■	■	■	■	■	■	■

Fuente: Diplomado de gobernanza de seguridad alimentaria y nutricional para la resiliencia en la región trifinio. Módulo II

Cuadro 6 Actividades que se realizan durante el año, por cada medio de vida en el municipio de San Juan Ermita, Chiquimula, Guatemala, 2018.

Características	Infra-subsistencia	Subsistencia	Excedentario
Miembros por familia	8	5	3
Nivel Educativo	Sin estudio	Primaria	Básico
Actividad Productiva	Jornaleo eventual	Jornaleo en lo propio y migración	empleo formal
Característica de la Vivienda	Piso de Tierra Paredes de palma de coco Techo de Paja.	Piso de Tierra Paredes de bajareque y adobe. Techo de Lamina	Piso de concreto, granito y cerámico. Paredes de adobe y block. Techo de lámina y concreto.
Tenencia de tierra	Arrendantes	Arrendantes y propia	Propia
Equipo y Maquinaria disponible	Azadón, machete, chuzo	Azadón, machete, chuzo, piocha, bombas rociadoras, graneros.	Herramientas no agrícolas
Bienes	No poseen	Poseen algunos	Si poseen
Posesión de animales para la alimentación y/o trabajo	Gallinas	Gallinas	Gallinas, Cerdos, Vacas, Caballos.

Fuente: Diplomado de gobernanza de seguridad alimentaria y nutricional para la resiliencia en la región trifinio. Módulo II

Cuadro 7 Características de la disponibilidad de alimentos por grupo de familias.

Características	Infra-subsistencia	Subsistencia	Excedentario
Meses de mayor disponibilidad de alimento	Enero, Febrero, Diciembre	Octubre a Mayo	Todo el año
Meses de escasos de alimentos	Marzo a Noviembre	Junio a Septiembre	
Alimentos cosechados Cuántos meses duran	1 mes	Tres meses	6 meses.
Alimentos comprados Meses en los que suben los precios.	Mayo a septiembre	Mayo a septiembre	Mayo a septiembre
Meses en los que los precios bajan.	Enero, Febrero	Enero, Febrero	Enero, Febrero
Alimentos donados	0	0	0

Fuente: Diplomado de gobernanza de seguridad alimentaria y nutricional para la resiliencia en la región trífino. Módulo II

Mapa 8 Zonas de medio de vida San Juan Ermita.

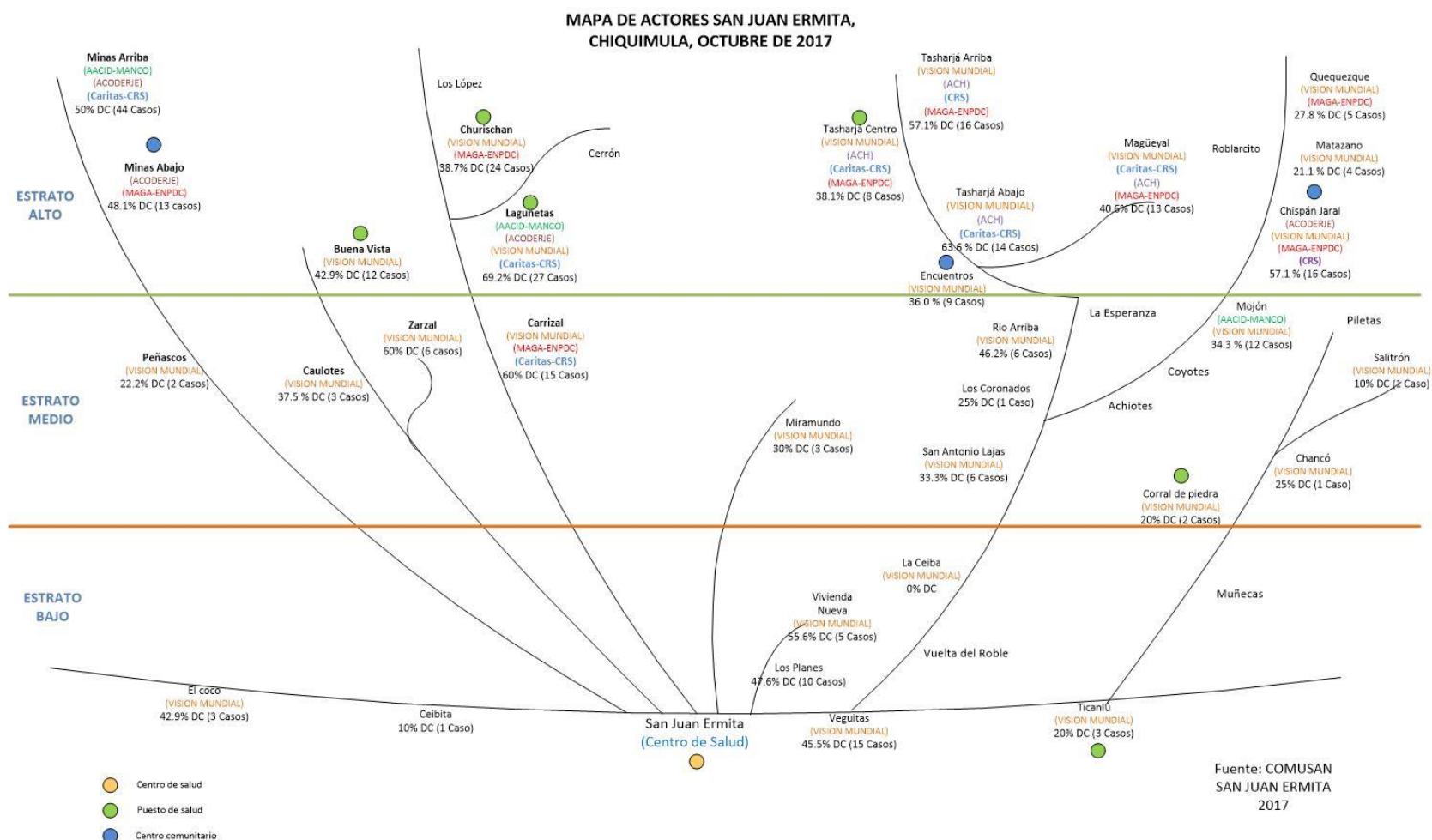


1. Aspectos Socioeconómicos

1.1. Mapeo de actores

En el siguiente gráfico se muestra la presencia institucional y su distribución geográfica en el municipio de San Juan Ermita. Como se aprecia, existen comunidades que son atendidas por varias instituciones de manera simultánea, actualmente se hacen esfuerzos desde la COMUSAN para orientar las intervenciones institucionales y evitar la duplicidad de beneficios para las mismas familias.

Gráfico 2. Mapa de actores San Juan Ermita



Fuente: Elaboración propia, con datos de COMUSAN, octubre 2017.

1.2. Escolaridad

El cuadro siguiente muestra el número de alumnos inscritos por nivel educativo en el municipio de San Juan Ermita. Como se aprecia, existe una clara disminución en la tasa de escolaridad al comparar el nivel primario con el ciclo básico y la más abrupta la reducción de la tasa para el ciclo diversificado. Quizás las causas principales es que nunca se ha realizado en el municipio un análisis profundo a cerca de las dificultades de aprendizaje que como secuela deja la desnutrición crónica, una vez afectados los niños, se les ha dejado sin posibilidad alguna de recuperar su aprendizaje. De esa cuenta, existe una brecha de 5.3% entre los alumnos que se inscriben en la primaria y los que alcanzan el ciclo diversificado. (MINEDUC, 2015)

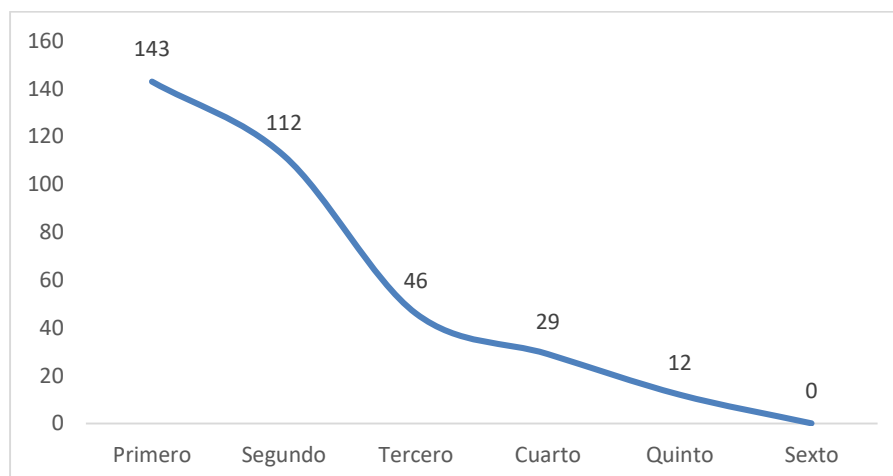
Cuadro 8 Alumnos inscritos en 2015 por nivel y sexo para el municipio de San Juan Ermita.

	Preprimaria			Primaria			Ciclo Básico			Ciclo diversificado		
	T	H	M	T	H	M	T	H	M	T	H	M
San Juan Ermita	864	440	424	2,461	1,307	1,154	776	403	373	130	64	66

Fuente: Anuario estadístico MINEDUC 2015.

En el municipio de San Juan Ermita, la retención escolar es del 98.45%, mientras la deserción es el 1.55%. Como se muestra en el gráfico número 3, los primeros dos años escolares es donde más deserción escolar se presenta

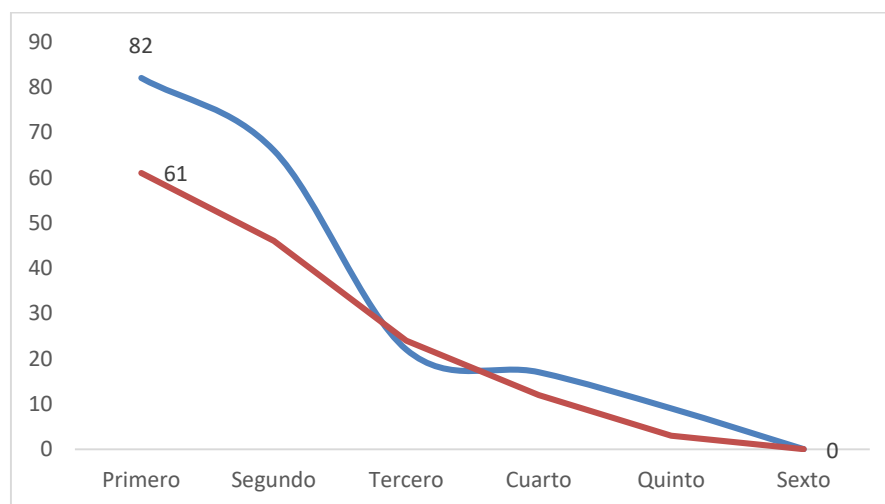
Gráfico 3 Deserción escolar en el nivel primario, San Juan Ermita 2015



Fuente: Elaboración propia con datos del Sistema de registros educativos (MINEDUC 2017)

La condición de deserción escolar tiene una variante cuando se compara por sexos. Como se aprecia en el gráfico número 4, la permanencia dentro de sistema educativo es más alto en las mujeres que en los hombres. Sin olvidar que se inscriben más hombres que mujeres, a pesar de ello, persiste la tendencia.

Gráfico 4 Deserción escolar en nivel primario por sexo, San Juan Ermita, 2015

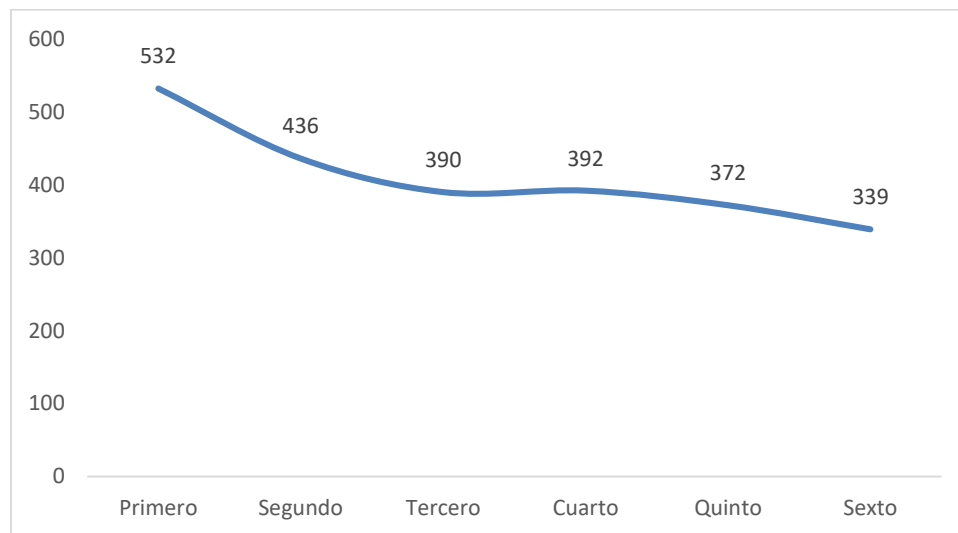


Fuente: Elaboración propia con datos del Sistema de registros educativos (MINEDUC 2017)

En relación con la información presentada, el gráfico siguiente muestra que con el transcurrir de los años, es menor la inscripción de alumnos. El porcentaje de

deserción en los primeros dos años alcanza 27%. Mientras que cerca del 35% de los alumnos que se inscriben en el primer año, no logran terminar la educación primaria. Por lo anterior es prioritario atender a los niños en el primer y segundo año de la primaria.

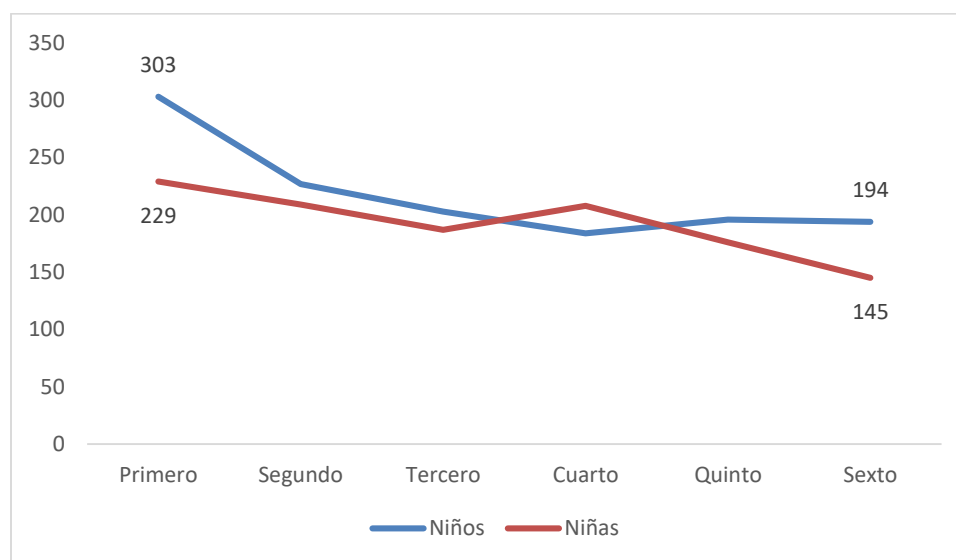
Gráfico 5 Inscripción de niños y niñas en el nivel primario, San Juan Ermita, 2015



Fuente: Elaboración propia con datos del Sistema de registros educativos (MINEDUC 2015)

La comparación por sexos para permanencia de estudiantes en el nivel primario no muestra diferencias sustanciales entre hombres y mujeres, la información sugiere que la deserción escolar se presenta en el municipio sin afectando por igual a niños y niñas.

Gráfico 6 Inscripción por sexo en el nivel primario San Juan Ermita, 2015



Fuente: Elaboración propia con datos del Sistema de registros educativos (MINEDUC 2017)

1.3. IDH por componente

El índice de desarrollo humano tiene un rango entre 0 y 1 donde cero indica las peores condiciones, el municipio de San Juan Ermita presenta deterioro en los tres indicadores que componen el IDH, sin embargo el que está más lejos de considerarse optimo es el de educación como se puede apreciar en el siguiente cuadro. (PNUD, 2005).

Cuadro 9 Índice de desarrollo humano para el municipio de San Juan Ermita por componente.

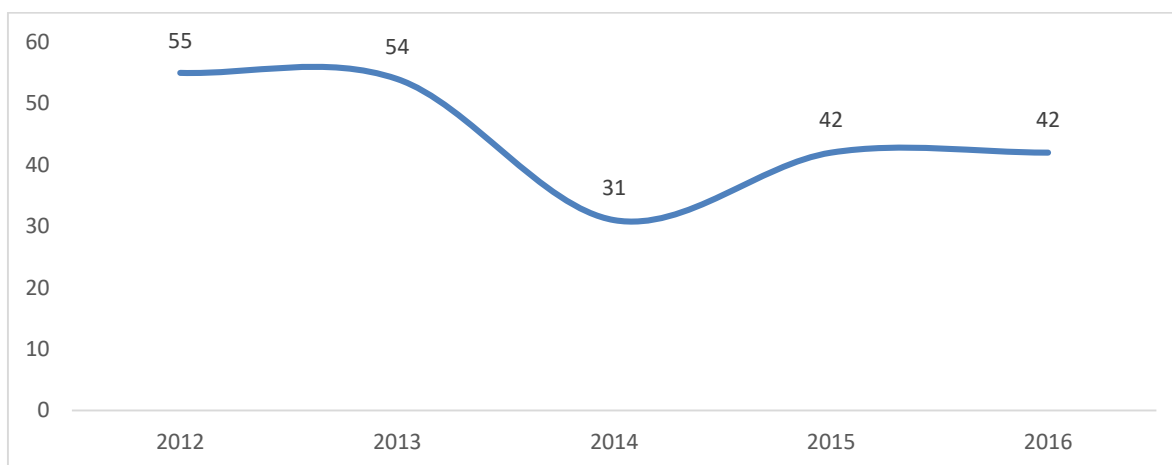
San Juan Ermita	IDH	SALUD	EDUCACIÓN	INGRESOS
	0.554	0.673	0.431	0.559

Fuente: INDH 2005 Diversidad étnico cultural, la ciudadanía en un estado plural, anexo cuadro Dh_03

1.4. Comportamiento de la desnutrición aguda

La incidencia de desnutrición aguda es un problema recurrente en el municipio, como lo muestra el gráfico a seguir, el acumulado de casos no ha mejorado de forma significativa durante los últimos 5 años y continúa siendo uno de los problemas prioritarios para el servicio de salud. En el último quinquenio, el acumulado de desnutrición aguda se ha movido en rango entre 31 y 55 casos. Es necesario profundizar sobre las acciones que se implementaron en el año 2014 y que contribuyeron a disminuir la desnutrición (MSPAS, 2017)

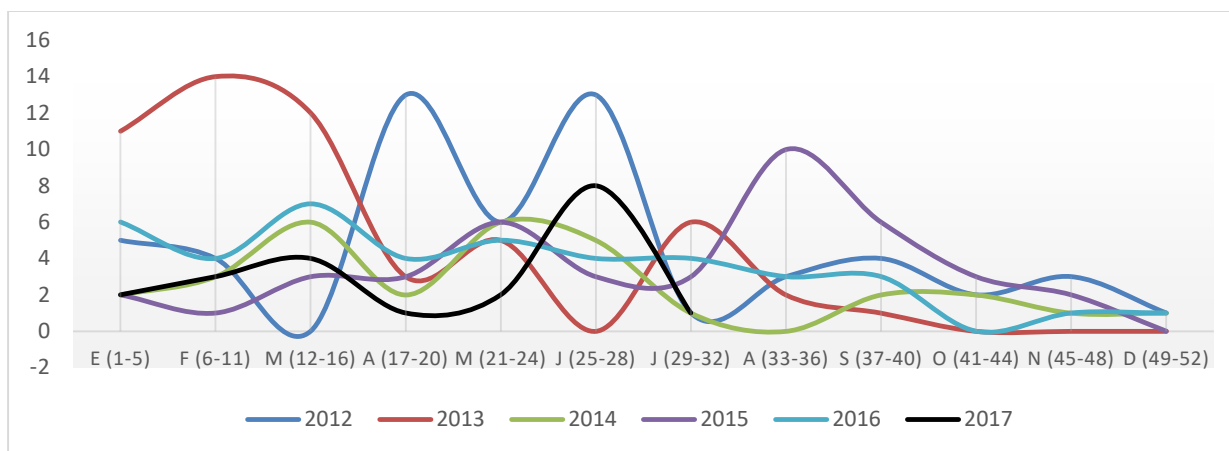
Gráfico 7 Acumulado anual de desnutrición aguda en San Juan Ermita.



Fuente: Elaboración propia con datos del centro de salud San Juan Ermita

Según el histórico de datos acumulados de casos de desnutrición aguda, en el municipio se presenta una incidencia temporalmente atípica tanto en su extensión como en su periodo de incidencia, lo cual hace más difícil definir una intervención. El gráfico siguiente muestra el comportamiento mensual de casos de desnutrición aguda durante el periodo de 2012 a 2017. (MSPAS, 2017)

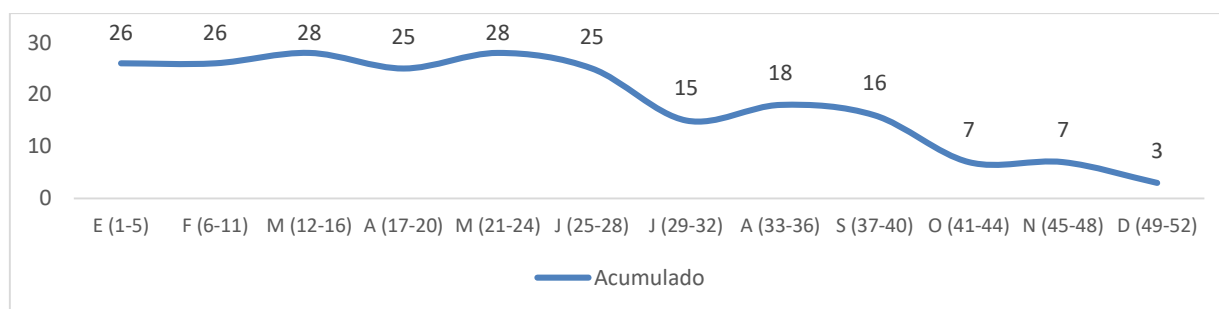
Gráfico 8 Acumulado de desnutrición aguda por semana epidemiológica en San Juan Ermita.



Fuente: Elaboración propia con datos del centro de salud San Juan Ermita

Al graficar el acumulado de casos de desnutrición aguda durante los últimos 5 años, se corrobora la forma atípica en su temporalidad. La mayor cantidad de casos se manifiestan durante los primeros dos trimestres del año y no durante el segundo y tercer trimestre que es un comportamiento más usual. Esta información sugiere que la desnutrición aguda no está únicamente asociada con el periodo de escases de alimentos y que puede haber otras causas determinando éstas condiciones para los niños en el municipio como las alteraciones climáticas, específicamente el déficit de lluvia.

Gráfico 9 Acumulado mensual de desnutrición aguda en San Juan Ermita, 2012 al 2016.



Fuente: Elaboración propia con datos del centro de salud San Juan Ermita

1.5. Mortalidad

Las tasas de mortalidad general, mortalidad infantil y mortalidad materna, se muestran en el cuadro número 6, en él se aprecia que la tasa de mortalidad general es de 4.28 por mil habitantes.

Cuadro 10 Tasa de mortalidad general.

Mortalidad por Grupos de Edad	Número de Defunciones	Población	Constante	Tasa de Mortalidad
Tasa de mortalidad de 0 a 7 días	0	442	1,000	0.00
Tasa de mortalidad de 8 a 28 días	0	442	1,000	0.00
Tasa de mortalidad infantil (< 1 año)	4	442	1,000	9.05
Tasa de mortalidad de 1 a 4 años	1	1,570	1,000	0.64
Tasa de mortalidad de 5 a 9 años	1	1,699	1,000	0.59
Tasa de mortalidad de 10 a 14 años	0	1,836	1,000	0.00
Tasa de mortalidad de 15 a 19 años	4	1,638	1,000	2.44
Tasa de mortalidad de 20 a 24 años	3	1,303	1,000	2.30
Tasa de mortalidad de 25 a 39 años	7	2,570	1,000	2.72
Tasa de mortalidad de 40 a 49 años	4	950	1,000	4.21
Tasa de mortalidad de 50 a 59 años	2	700	1,000	2.86
Tasa de mortalidad de 60 a más años	35	990	1,000	35.35
Tasa de mortalidad de mujeres en edad fértil (10 a 54 años)	8	7,857	1,000	1.02
Tasa de mortalidad materna	3	7,857	100,000	38.18
Razón de mortalidad materna	3	442	100,000	678.73
Tasa de mortalidad General	61	14,242	1,000	4.28

Fuente: Sala situacional de salud San Juan Ermita, 2017.

1.6. Morbilidad Infantil

El cuadro número 7 muestra las primeras 10 causas de morbilidad en niños de 1 a 4 años, los datos permiten apreciar que en más del 69% de los casos, las causas han sido infecciones respiratorias agudas superiores, infecciones diarreicas agudas y amigdalitis aguda. Estas causas enfermedades tiene implicaciones directas en el pilar de aprovechamiento biológico de los alimentos principalmente en los niños en este ciclo de vida. Además la sucesión de infecciones tiene implicaciones directas en el retraso de crecimiento de los niños.

Cuadro 11 Morbilidad infantil

Diez Primeras Causas de morbilidad de 1 a 4 años					
No.		Número de Casos		Total	%
		Masculino	Femenino		
1	Infección respiratoria aguda superior (IRAS)	317	371	688	35.0
2	Diarreas inespecíficas	189	200	389	19.8
3	Amigdalitis aguda	144	136	280	14.2
4	Neumonía – Bronconeumonía	64	58	122	6.2
5	Conjuntivitis	57	46	103	5.2
6	Impétigo	53	35	88	4.5
7	Fiebre de Etiología	49	39	88	4.5
8	Parasitismo intestinal	33	44	77	3.9
9	Faringitis aguda	38	39	77	3.9
10	Amebiasis	22	31	53	2.7
	TOTAL DE CAUSAS	966	999	1965	

Fuente: Sala situacional de salud San Juan Ermita, 2017.

1.7. Morbilidad materna

En el registro para la morbilidad materna del último año del centro de salud, se reportan 85 casos, llama la atención el elevado número de casos de mastitis situación que puede estar asociada a prácticas inadecuadas de lactancia materna. Éste tipo de morbilidad tiene implicaciones en el pilar de consumo de los alimentos con especial énfasis en niños en el período de lactancia materna exclusiva y alimentación complementaria.

Cuadro 12 Mortalidad materna

No.	Diez Primeras Causas de Morbilidad Materna	Número de Casos	%*
1	Mastitis	43	50.59
2	Falso trabajo de parto	20	23.53
3	Amenaza de aborto	9	10.59
4	Aborto espontaneo	5	5.88
5	Placenta previa	4	4.71
6	Aumento excesivo de peso en el embarazo	1	1.18
7	Atención materna por posición fetal oblicua o transversal	1	1.18
8	Retención de fragmentos de placenta o de las membranas	1	1.18
9	Sepsis puerperal	1	0.18
TOTAL DE CAUSAS		85	100

Fuente: SIGSA Centro de salud San Juan Ermita, agosto 2017

1.8. Pobreza y Pobreza Extrema

El índice de pobreza general en el municipio es de 56.5% y de pobreza extrema de 13.3%⁴, esta incide en que sea un municipio vulnerable a esta situación y que también impacta en el bajo índice de desarrollo humano.

1.9. Infraestructura Social

a. Escuelas

El Ministerio de Educación, a través de la supervisión municipal de educación, es el rector de la prestación de los servicios educativos. En el municipio existen 44 establecimientos de preprimaria, 47 establecimientos de primaria, 14

⁴ Sala situacional de salud San Juan Ermita.

establecimientos de educación básica, 1 establecimiento de educación diversificada. La cobertura neta por nivel educativo se muestra en el cuadro siguiente.

Cuadro 13 Porcentaje de cobertura educativa por sexo en San Juan Ermita.

Nivel	Total	Hombres	Mujeres
Pre-primaria	66.71%	63.98%	69.74%
Primaria	89.86%	88.28%	91.58%
Básico	49.29%	49.91%	48.63%
Diversificado	3.54%	2.94%	4.18%

Fuente: Elaboración propia con datos de Anuario estadístico de la educación, MINEDUC 2015.

b. Servicios de Salud

De acuerdo al modelo incluyente de salud (MIS), del ministerio de salud pública y asistencia social, el municipio de San Juan Ermita, cuenta con un centro de atención permanente en la cabecera municipal y tres puestos de salud ubicados en las comunidades de Minas Abajo, Los Encuentros y Chispán Jaral, los centros comunitarios en salud se ubican en las comunidades de Buena Vista, Churischán, Lagunetas, Tasharjá centro, Corral de Piedras, Ticanlú.

1.10. Condición de las viviendas

Las condiciones de las viviendas en el municipio de San Juan Ermita, varían entre el área urbana y rural. En el área urbana se pueden encontrar construcciones de block, cemento y hierro, así también de adobe y teja de barro, prevaleciendo las de tipo formal, algunas con terrazas y otras de techo de lámina de zinc.

En el área rural del municipio, la construcción de las viviendas en su gran mayoría tienen piso de tierra, techos de lámina, paja y palma con paredes de

adobe y bahareque, éstas condiciones de vivienda, hace que los pobladores sean vulnerables a enfermedades como el Chagas, ya que estas condiciones generan el hábitat perfecto para la proliferación de la chinche picuda y otros vectores que afectan la salud de las personas.

En el municipio se contabilizan 4,872 viviendas, de éstas, 358 pertenecen al área urbana y 4,514 al área rural que representan 7.35% y el 92.65% respectivamente. La cobertura de agua entubada es del 60.45% y el 81.28% de las viviendas en el área urbana cuentan con un sistema de eliminación de excretas.⁵

1.11. Principales Fuentes de Ingresos

En el municipio la principal fuente de ingresos en las que más se involucran los vecinos es con mano de obra no calificada, el trabajo de jornaleo es generalizado en todas las comunidades de San Juan Ermita y su demanda varía dependiendo el mes del año. Algunas de las familias sanjuaneras reciben remesas de los Estados Unidos, convirtiéndose esa en su principal fuente de ingreso, que a la vez se traduce en una inyección de capital que activa la economía de las comunidades aumentando el flujo del dinero en efectivo que les permite adquirir otros insumos básicos.

1.12. Migración

El cuadro siguiente, muestra la cantidad de personas de las comunidades de San Juan Ermita que han emigrado a los Estados Unidos. La poca formación educativa de las personas, sumada a las limitadas posibilidades laborales provoca un flujo migratorio importante de personas de casi todas las

⁵ SIMSAN San Juan Ermita (<http://trinacional.simsan.org/index.php/san-juan-ermita-en-cifras/nuestra-infraestructura>)

comunidades en el municipio hacia el país del norte. Esta situación repercute en múltiples factores socioculturales e impactan en la seguridad alimentaria y nutricional tanto desde el punto de vista de acceso como consumo de los alimentos.

Cuadro 14 Cantidad de población migrante hacia Estados Unidos por comunidad, durante el año 2016

No.	Nombre de la Aldea o Caserío	Total
1	Tasharjá Centro	2
2	Cas. Caserío Tasharjá Abajo	4
3	Cas. Caserío Tasharjá Arriba	3
4	Churischán	13
5	Lagunetas	1
6	Carrizal	10
7	Los coronados	2
8	Minas Arriba	30
9	Cas. El zarzal	10
10	Caulotes	9
11	Buena Vista	9
12	Cas. Miramundo	4
13	Cas. Magueyal	0
14	Cas. La Esperanza	10
15	Cas. Las Muñecas	5
16	Corral de Piedras	4
17	Chancó	8
18	El Coco	8
19	La Ceibita	0
20	Barrio EL Pinalito	2
21	Minas Abajo	14
22	Los Planes	27
23	Vivienda Nueva	10
24	Veguitas	22
25	Casco Urbano	15
26	Barrio Linda Vista	0
27	Los Achiotes	4
TOTAL DE EMIGRANTES DEL MUNICIPIO		404

Fuente: Oficina municipal de la mujer, San Juan Ermita, 2017

1.13. Capacidades interinstitucionales y sectoriales

En el municipio existe presencia de instituciones públicas, privadas y organismos internacionales, los datos de sus representantes se muestran en el cuadro siguiente.

Cuadro 15 Presencia institucional en el municipio

Instituciones Públicas				
Institución	Nombre	Puesto	Teléfono	Correo electrónico
MAGA	Oscar Augusto Guevara	Coordinador municipal	50460510	oscarguevara12@hotmail.com
MAGA	Mario Recinos Jiménez	Ext. Agricultura Familiar	42261443	mariorecinos08@gmail.com
MAGA	Marco Crisóstomo	Ext. Agricultura Familiar	49624166	marcos.actitud@gmail.com
MAGA	Sindy Fernández	Profesional de la juventud	57109624	sindy_f@hotmail.es
MAGA	Ady Esperanza Súchite	Ext. Para el hogar	30874187	addysuchite@gmail.com
MIDES	Luis Adolfo Reyes	Coordinador Regional	52010717	luisadolfo@gmail.com
MIDES	Heidy Alicia González	Técnico Municipal	40724719	hage2315@gmail.com
RENAP	Iris García	Registradora	58589353	iris.garciagonzalez@gmail.com
MINEDUC	Blanca Rosa Morales de Gutiérrez	Supervisora Educativa	45983501	moralesblancarosa@yahoo.es
MSPAS	María Elena Alas	Directora de Área	55284772	malena67@hotmail.com
MSPAS	Osnelia Cobon	Coordinadora Municipal	31737546	onedegalicia@hotmail.com
MSPAS	Mario Guerra	Enfermero Profesional CAP	40803353	mega708-@hotmail.com
MSPAS	Caludia Jeaneth Sandoval	Supervisora CAP	59673351	claudiasandoval2209@gmail.co
MAGA	Lourdes Olivet Vásquez	Encargada de extensión	42145211	loudesolivet@gmail.com

CONALFA	Kandy Sarai Guerra	Coordinadora Municipal	56336037	ksaraiguerra@hotmail.com
CONALFA	Lanny Portillo	CMA	53450372	lannyprotillo2@gmail.com
SESAN	Abelardo Villafuerte	Delegado Departamental	3055053	ableardo.villafuerte@sesan.gob.gt
SESAN	Julio Enrique Villeda	Monitor Municipal	54826213	victor.villeda@sesan.gob.gt
SESAN	Willy Aguirre	Técnico de gobernanza	55290777	willy.aguirre@sesan.gob.gt

Municipalidad

Institución	Nombre	Puesto	Teléfono	Correo electrónico
OMSAN	Jorge Mario López Pellecer	Coordinador	55977269	spikelopez9@hotmail.com
UGAM	Vinicio Arnoldo Guerra Martínez	Director	59827329	ngigue1983@gmail.com
DMP	Luis Valle	Director	42953128	lvalle57@hotmail.com
DMM	Delmy Nineth Portillo	Directora	30441091	
DAFIM	Glenda Aguilar	Directora	30212621	
Concejo Municipal	Mario Orlando Lemus Martínez	Alcalde	55789939	mariolemusmartinez@gmail.com
Concejo Municipal	Francisco Guerra	Concejales	47701442	
Concejo Municipal	Fredy Gutiérrez	Concejales	31065872	
Concejo Municipal	María Leticia García Guerra	Concejales	49703543	
Concejo Municipal	Ana Isabel Jordán de Martínez	Concejales	40756100	juanportillo1943@hotmail.com

ONG's

Institución	Nombre	Puesto	Teléfono	Correo electrónico
Word Vision	Wester René López	Gerente	40160504	wester_lopez@wvi.org
ACODERJE	Marta Alicia Martínez	Tesorera	51738399	asanjuanermitta@yahoo.es
Mancomunidad Copán Chortí	Mario Augusto Lemus	Coordinador	42206011	marioagusto.lemus@gmail.com
Acción contra el hambre	Glenda Rodas	Apoyo en SAN	30118200	
Cáritas CRS	Alejandro Navas	Coordinador	31773661	alejandronavasg@gmail.com

VI. RESULTADOS

1. Variables e indicadores

1.1. Disponibilidad

Los indicadores analizados del pilar de disponibilidad presentan una situación crítica de inseguridad alimentaria y nutricional.

El indicador de días sin lluvia en la temporada pasada de invierno, confirma que la precipitación pluvial fue deficiente de acuerdo a la percepción de los entrevistados quienes refirieron que la falta de lluvia afectó a los cultivos principales del municipio.

Las variables hidroclimáticas de la región Chortí, indican que en el año 2016 en el periodo de abril a septiembre la precipitación fue de 133.6 mm, de esta cantidad, el mes que más reporta acumulación lluvia es el mes de Junio, que registra 70mm.⁶

Los efectos de las plagas y enfermedades en los cultivos de maíz y frijol se manifestaron en la misma dimensión que los daños generados por el clima para estos dos cultivos. Por tanto, atender los efectos de las plagas y enfermedades del maíz y el frijol debe ser una de las prioridades de la agencia de extensión agrícola municipal debido a que el cultivo de estos productos constituye uno de los principales medios de vida para la población en San Juan Ermita.

Los alimentos principales reportados en las comunidades, donde se realizaron las entrevistas a grupos focales, fueron en su orden, maíz, frijol y huevos. Según lo indicado en las comunidades, la reserva promedio de maíz, se agotó. La

⁶ Reporte climático mensual, mes de diciembre 2016, Mancomunidad Copán Chortí

mayoría de las personas entrevistadas coincidieron en que a través de la venta de sus activos o mano de obra, abastecieron sus hogares con 1qq de maíz, cantidad que les proveerá de alimentos para menos de un mes. En cuanto al frijol reportaron tener reservas menores a 50 Lb, cantidad que les proveería alimentación por poco más de un mes.

Todas las comunidades evaluadas reportaron que sus aves son afectadas por enfermedades, como accidente (*Newcastle disiasse virus*), viruela (*viriola aviium*), soco (bronquitis infecciosa), entre otras, lo cual afecta la seguridad alimentaria y nutricional al menos en dos aspectos: Por una parte, representa la pérdida de una eventual fuente de ingresos por la venta de las aves y por otra parte, reduce las posibilidades de que las familias consuman proteína de origen animal, la cual es muy necesaria para la población en San Juan Ermita. Por lo anterior, la protección del patrimonio avícola de las familias en las comunidades debe ser una tarea prioritaria debido a que el consumo de huevos garantiza la ingesta de proteína de origen animal en la dieta de las familias y en especial en la dieta de los niños menores de 2 años que padecen desnutrición crónica.

Los indicadores analizados del pilar de disponibilidad que se muestran en el cuadro número 12, presentan una situación crítica de inseguridad alimentaria y nutricional. Los efectos del déficit de lluvia en la época pasada se perciben en las reservas de alimentos para las familias, que agotaron sus reservas de granos básicos. Con la buena fortuna del invierno del año 2017, las familias consiguieron alimentos para subsistir a partir de finales del mes de julio.

Por otra parte, la afectación por plagas en el maíz y en frijol se manifiesta en todas las comunidades del municipio, la atención por parte de los servicios de extensión agrícola para proteger los cultivos de los ataques de plagas es una tarea necesaria en San Juan Ermita.

Cuadro 16 Variables e indicadores para el pilar de disponibilidad

PILAR	INDICADOR	VARIABLE	UNIDAD DE MEDIDA
DISPONIBILIDAD	Días sin lluvia	No. de días sin lluvia significativa para los cultivos.	122 días
	Reserva de alimentos	Quintales de reserva promedio de maíz (alimento principal 1)	0.7 quintales
		Quintales de reserva promedio de frijol (alimento principal 2)	0.50 quintales
		Meses de reserva maíz (alimento principal 1)	01 mes
		Meses de reserva frijol (alimento principal 2)	01 mes
	Rendimiento de producción de cultivo	Quintales promedio producido por manzana de maíz (cultivo principal 1)	8 qq/mz
		Quintales promedio producido por manzana de frijol (cultivo principal 2)	6 qq/mz
		Quintales promedio producido por manzana de cebolla (cultivo principal 2)	100 bultos (1000 cebollas)
	Afectación de cultivos por efectos de enfermedades plagas y fenómenos naturales	% promedio de manzana afectada de maíz (cultivo principal 1)	50.7% afectación.
		% promedio de manzana afectada de frijol (cultivo principal 2)	53.5.8% afectación
		% promedio de manzana afectada de cebolla (cultivo principal 3)	14.8% afectación
	Vigilancia epidemiológica en animales domésticos	% de comunidades con afectación de enfermedades en aves domésticas (especie animal principal 1)	100% comunidades

Fuente: Elaboración propia con datos de entrevistas a grupos focales.

El periodo de escases de alimentos ha concluido y debido a las buenas condiciones de la época lluviosa del año 2017, las familias podrán abastecerse de granos básicos en el corto plazo.

La agricultura es el principal medio de vida de las familias en San Juan Ermita, en promedio, el 95% de las familias en las comunidades estudiadas se dedican a actividades agrícolas.

En general, los cultivos principales en el municipio son en su orden maíz, frijol, cebolla. El cultivo de café es importante en las comunidades de la parte alta del municipio.

Los alimentos principales en el municipio de San Juan Ermita, son en su orden: maíz, frijol, huevos y hierbas. El precio promedio de compra por quintal en el mes al mes de julio fue de Q111.00 para el maíz y Q390.00 para el frijol. En el corto plazo la población deberá comprar alimentos, a los precios reportados.

A continuación se muestran los meses de siembra y cosecha para el cultivo de maíz, frijol y cebolla, identificados como cultivos principales en el municipio.

Cuadro 17 Calendario de siembra y cosecha de los cultivos principales

Estrato Alto

	E	F	M	A	M	J	J	A	S	O	N	D
MAIZ					S1							C1
FRIJOL								S1				C1
CAFÉ					S1							C1

Estrato Medio

	E	F	M	A	M	J	J	A	S	O	N	D
MAIZ					S1							C1
FRIJOL								S1				C1

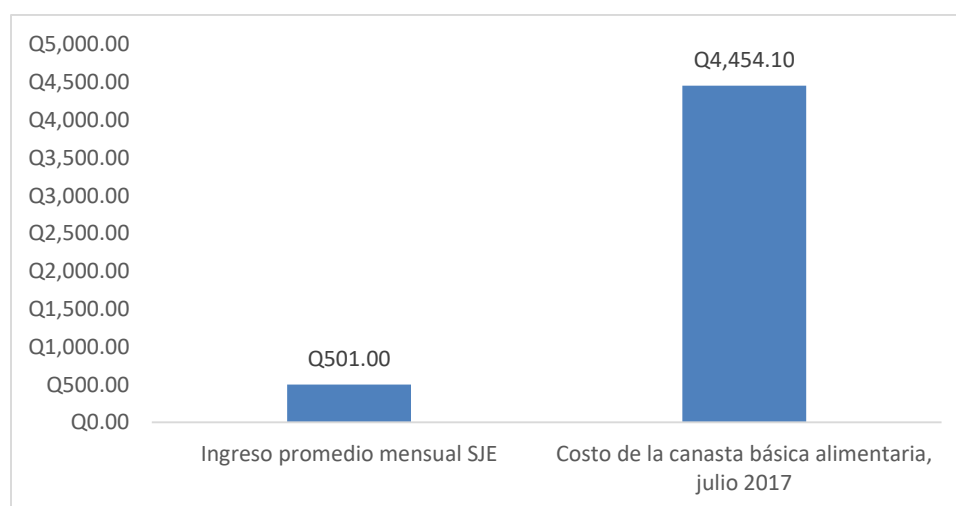
Estrato Bajo

	E	F	M	A	M	J	J	A	S	O	N	D
MAIZ					S1			C1	S2			C2
FRIJOL								S1				C1
CEBOLLA					S1				C1			

1.2. Acceso

Los indicadores del pilar de acceso no muestran una situación alimentaria alentadora, los programas de protección social referentes a transferencias monetarias tienen poca cobertura y han disminuido su frecuencia. Al relacionar los precios del jornal y la cantidad de días trabajados durante el mes, se aprecia que para las familias que se dedican al jornaleo, los ingresos están muy por debajo del costo de la canasta básica alimentaria que asciende a Q4,454.10. El gráfico siguiente muestra la brecha entre el ingreso promedio mensual para el municipio de San Juan Ermita comparado con el costo de la canasta básica alimentaria para el mes de Julio de 2017.

Gráfico 10 Brecha entre ingreso promedio mensual en San Juan Ermita y costo canasta básica alimentaria a julio de 2017



Fuente: Elaboración propia con datos del IPC-INE y diagnóstico municipal en SAN

Cuadro 18 Variables e indicadores para el pilar de acceso

PILAR	INDICADOR	VARIABLE	UNIDAD DE MEDIDA
ACCESO	Programas sociales	Transferencias monetarias condicionadas	362 familias atendidas en situación de extrema pobreza (bono entregado en marzo por MIDES Q600.00 Por familia) año 2016
		Alimentos por acciones	No han realizado durante el primer semestre 2017
		Asistencia alimentaria	Carias-CRS 508 familias en junio de 2017
	Fuentes de ingreso	Precio por jornal diario (sin comida)	Q45.00
		No. de días trabajados durante el mes	Quetzales/jornal diario
	Precios de compra alimentos principales	Precio de compra promedio qq de maíz (alimento principal 1)	11 días
		Precio de compra promedio qq de frijol (alimento principal 2)	Q111.00 Quetzales/qq
		Precio de compra promedio huevos (unidad) (alimento principal 3)	Q390.00 Quetzales/qq
	Precios de venta de productos agrícolas	Precio de venta promedio qq de maíz (cultivo principal 1)	Q1.00
		Precio de venta promedio qq de frijol (cultivo principal 2)	No hay producción para la venta
		Precio de venta promedio bulto de cebolla (cultivo principal 3)	No hay producción para la venta
			Q100.00

Fuente: Elaboración propia con datos de entrevistas a grupos focales.

1.3. Consumo

Los indicadores de consumo recolectados para éste diagnóstico, permiten dimensionar el deterioro de la SAN en este pilar. Es importante resaltar que en otros estudios realizados, el indicador de analfabetismo en madres ha sido el más correlacionado con la desnutrición crónica. Por lo anterior es preciso realizar

todos los esfuerzos necesarios para reducir y erradicar el analfabetismo del municipio como una vía para mejorar la seguridad alimentaria y nutricional.

En cuanto a consumo de alimentos, según la información recopilada en las comunidades, es posible saber que los principales alimentos son el maíz, frijol y huevos. Con esta información es considerable que la dieta de la población en el municipio de San Juan Ermita tiende a buscar un balance entre carbohidratos y proteínas.

Es necesario continuar profundizando en análisis del patrón alimentario de la población y evaluar si la cultura alimentaria ha tenido alguna variación importante como para afectar de manera drástica en la desnutrición crónica.

En este aspecto es necesario monitorear las prácticas de lactancia, en especial lo referente a lactancia materna exclusiva y alimentación complementaria. Estudios recientes realizados en San Juan Ermita, sugieren que el periodo entre el nacimiento y el primer año de vida de los niños es la mejor etapa dentro del ciclo de vida para disminuir la desnutrición crónica infantil.

Cuadro 19 Variables e indicadores para el pilar de consumo

PILAR	INDICADOR	VARIABLE	UNIDAD DE MEDIDA
CONSUMO	Analfabetismo	% de mujeres de 15 a 49 años en proceso de alfabetización.	14.17%
		% de hombres de 15 a 49 años en proceso de alfabetización.	

Fuente: Elaboración propia con datos de CONALFA San Juan Ermita.

1.4. Aprovechamiento biológico

En cuanto a los indicadores de aprovechamiento biológico la manifestación más evidente del deterioro de la seguridad alimentaria y nutricional es el alto porcentaje de desnutrición crónica tanto en de escolares de primer grado del sector oficial como en niños menores de 2 años que alcanza el 47.6% y 40.1% respectivamente. La reducción de estos indicadores es en el corto plazo el mayor desafío para la Comisión Municipal de SAN en San Juan Ermita.

Cuadro 20 Variables e indicadores para el pilar de aprovechamiento biológico.

PILAR	INDICADOR	VARIABLE	UNIDAD DE MEDIDA
APROVECHAMIENTO BIOLOGICO	Morbilidad infantil relacionada con nutrición.	% de niño(as) menores de 5 años con EDAS	688 Casos
		% de niño(as) menores de 5 años con IRAS	389 Casos
	Mortalidad infantil.	No. de muertes de niño(as) menores de 5 años asociado a desnutrición.	2 (Niñas)
	Cobertura de los servicios de salud.	% de niño(as) menores de 1 año, con monitoreo de crecimiento.	359 niños (49%)
		% de niño(as) menores de 1 año, a menores de 2 años con monitoreo de crecimiento.	373 niños (51%)
		% de niño(as) menores de 2 años con retardo de crecimiento.	40.1% (332 Niños) ⁷
		% de niño(as) menores de 2 años con suplementación de micronutrientes.	Total 169 Puesto de salud 37 Centro de salud 132 ⁸
		% de niño(as) menores de 5 años con	Total 449 OPV 50.1% Pentavalente 51.67%

⁷ Según datos del censo antropométrico de San Juan Ermita

⁸ Datos del centro de salud para agosto de 2017.

		esquema de vacunación completo.	Hepatitis B 3.56% BCG 42.09% Rotavirus 50.11% Neumococo 59.69% ⁹
		% de mujeres embarazadas en control prenatal antes de las 12 semanas.	Total 224 Puestos de salud 51 Centro de salud 153
		% de mujeres embarazadas suplementadas con hierro y ácido fólico.	Total 224 Puestos de salud 51 Centro de salud 153
		% de mujeres en edad fértil suplementadas con hierro y ácido fólico.	Sulfato ferroso 1,330 Ácido Fólico 1,679
		% de niños con talla al nacer mayor de 50 cm.	41% con talla mayor a 50 Cm El promedio de talla al nacer es 48.8 cm ¹⁰
	Desnutrición aguda	% de niño(as) menores de 5 años con desnutrición aguda.	Total 5 2 Los Planes 2 Minas abajo 1 Encuentros
	Agua y saneamiento	% de comunidades con sistema de agua.	93% (tres comunidades no tienen servicio de agua Minas arriba, Tasharjá arriba, Vuelta el roble)
		% de hogares con acceso de agua.	60.45%
		% de hogares con servicio de disposición de excretas de cualquier tipo.	Total 4,870 viviendas Buena (3,344 Viviendas) 69% Mala (1,526 Viviendas) 31%
		% de sistemas de agua con tratamiento de cloración.	90% (3 comunidades no tienen sistema de agua y 3 sistemas de agua no tienen clorinador)

Fuente: Elaboración propia con datos del CAP y DMP San Juan Ermita.

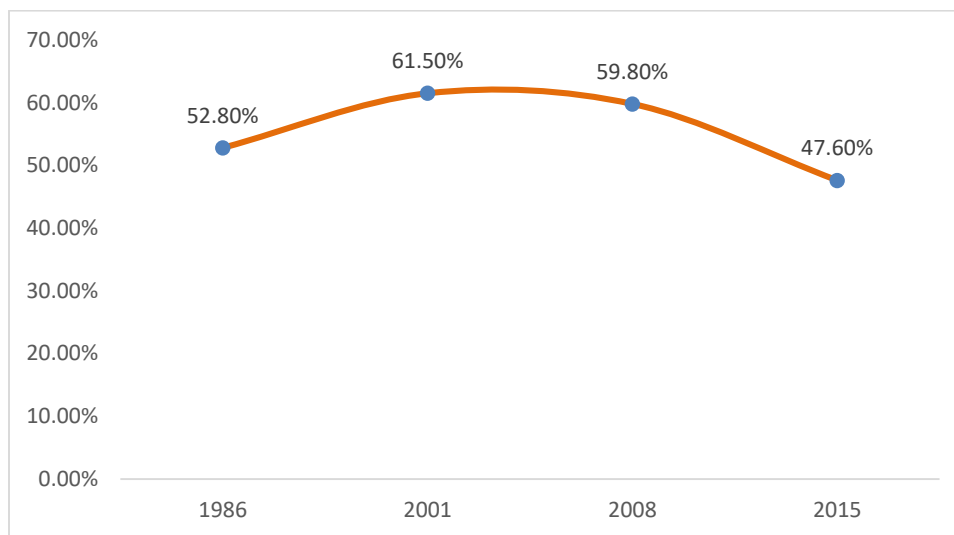
⁹ Datos del centro de salud para agosto de 2017.

¹⁰ Según datos del censo antropométrico de San Juan Ermita Marzo, 2017.

2. Principales hallazgos

El municipio de San Juan Ermita ha tenido una reducción de la prevalencia de desnutrición crónica en escolares de primer grado del sector oficial de 5.2 puntos porcentuales en 29 años, lo que significa que anualmente se ha alcanzado reducir menos de 0.17 puntos porcentuales. (SESAN, 2015) Con ese ritmo de reducción de la desnutrición crónica, el desarrollo se avizora distante para la población de San Juan Ermita, por lo que es indispensable reorientar los modelos de intervención para mejorar la seguridad alimentaria y nutricional.

Gráfico 11 Comportamiento de la desnutrición crónica en escolares del sector oficial en el municipio de San Juan Ermita.

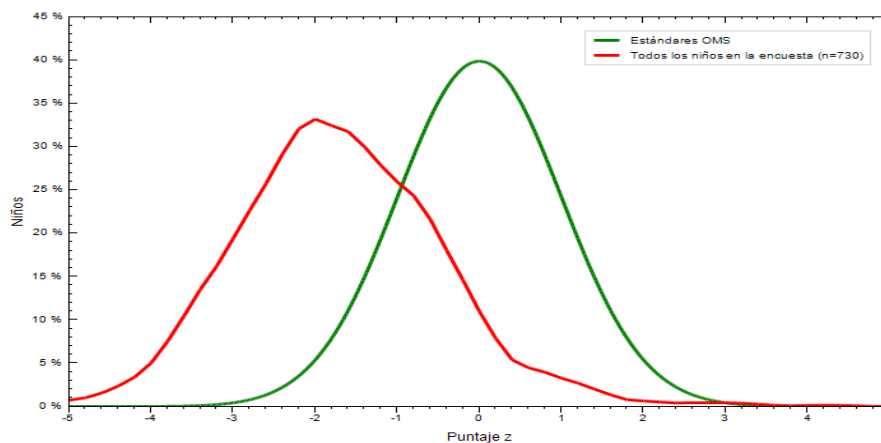


Fuente: Elaboración propia con datos del IV Censo nacional de talla en escolares del sector oficial.

Por iniciativa de la COMUSAN, en el municipio se han realizado dos barridos para evaluar el estado nutricional de los niños del municipio, en especial los menores de 2 años que es el grupo objetivo de la Estrategia Nacional de Prevención de la Desnutrición Crónica. (SESAN, 2017)

Los resultados de los barridos han evidenciado el alto porcentaje de desnutrición crónica. La gráfica siguiente presenta en verde las condiciones normales de crecimiento para niños y niñas según los estándares de la organización Mundial de la Salud. En rojo se aprecia el deterioro en el indicador de longitud para la edad con una mediana cercana a -2 DE que es el punto de corte para desnutrición crónica.

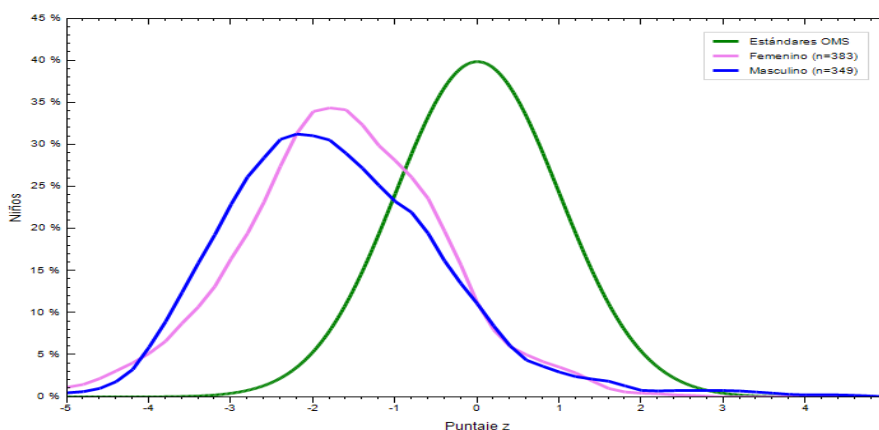
Gráfico 12 Indicador de longitud para la edad en San Juan Ermita, 2017.



Fuente: Elaboración propia con datos del barrido nutricional en San Juan Ermita

El análisis del gráfico siguiente, para el mismo indicador, muestra que prácticamente no existe diferencia entre niños y niñas puesto que las medianas tanto para hombres como para mujeres se encuentra distante de 0 que es lo que se esperaría para poblaciones con crecimiento normal.

Gráfico 13 Indicador de longitud para la edad por sexo en San Juan Ermita, 2017.



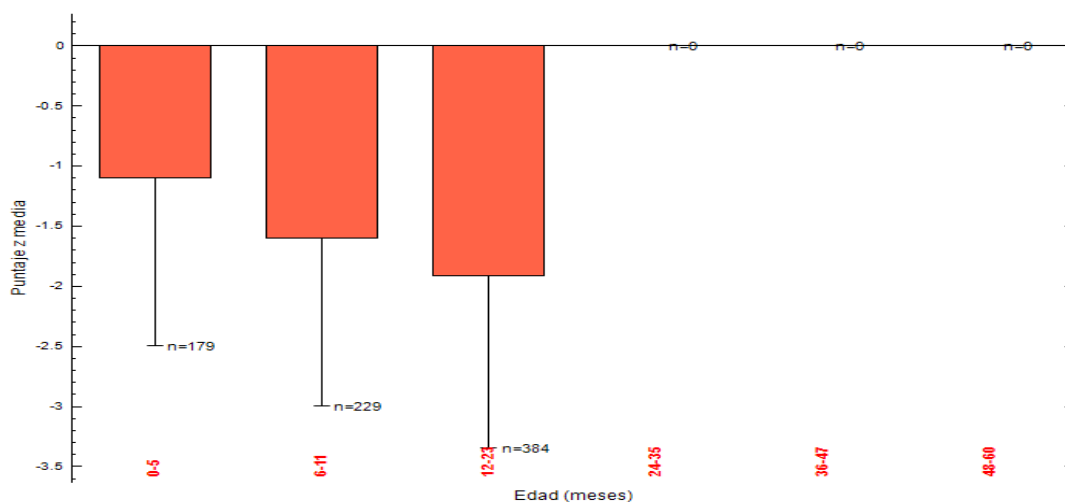
Fuente: Elaboración propia con datos del barrido nutricional en San Juan Ermita

La gráfica siguiente permite visualizar como la desnutrición crónica afecta a los niños y niñas con el paso del tiempo, se observa que el retardo en talla comienza a aparecer en niños menores de 6 meses (periodo de lactancia materna exclusiva) hasta tener una manifestación en prácticamente la mitad de los niños cuando se evalúan en entre los 12 y 24 meses.

También se puede apreciar cómo se abre la brecha en el deterioro del estado nutricional de los niños y niñas en el periodo entre los 6 y 12 meses (periodo de alimentación complementaria). Esta evidencia sugiere que a pesar de los esfuerzos institucionales, los conocimientos, actitudes y prácticas en materia de lactancia materna exclusiva y alimentación complementaria e higiene, no están siendo formalmente considerados en la alimentación infantil por parte de las familias.

Aunado a lo anterior, la información sugiere, que la atención y prevención de la desnutrición crónica debe efectuarse en los primeros meses de vida del niño debido a que entre más se prolongue el tiempo existirá más población afectada.

Gráfico 14 Indicador de longitud para la edad por grupo etario en San Juan Ermita, 2017.



Fuente: Elaboración propia con datos del barrido nutricional en San Juan Ermita

El cuadro siguiente muestra los resultados de los barridos realizados en San Juan Ermita para evaluar el estado nutricional de los niños menores de 2 años. Ésta información evidencia la reducción de 1.3 puntos porcentuales entre la primera y segunda evaluación realizadas en septiembre de 2016 y marzo de 2017 respectivamente. El cuadro también reitera que con el transcurrir del tiempo, es mayor el porcentaje de niños y niñas afectados por la desnutrición crónica.

Cuadro 21 Evaluaciones nutricionales en San Juan Ermita septiembre 2016 y marzo 2017

	Primera evaluación		Segunda evaluación	
	Total	%	Total	%
Total	792	41.7	730	40.4
(0-5)	179	24	160	30
(6-11)	229	38.9	200	29
(12-23)	384	51.6	370	51.1

Fuente: Elaboración propia con datos del barrido nutricional en San Juan Ermita

El siguiente cuadro muestra algunos otros resultados relevantes de los barridos nutricionales efectuados en el municipio. Es especialmente importante el porcentaje de sobrepeso en los niños evaluados que dista del porcentaje de desnutrición aguda. En este sentido es conveniente reflexionar y profundizar en la investigación sobre la calidad de la dieta en la población sanjuanera y comenzar a tomar conciencia que en el municipio también existe otro problema alimentario nutricional que crece silenciosamente y se manifiesta en la población infantil.

Cuadro 22 Indicadores antropométricos en niños menores de 2 años de San Juan Ermita septiembre 2016 y marzo 2017.

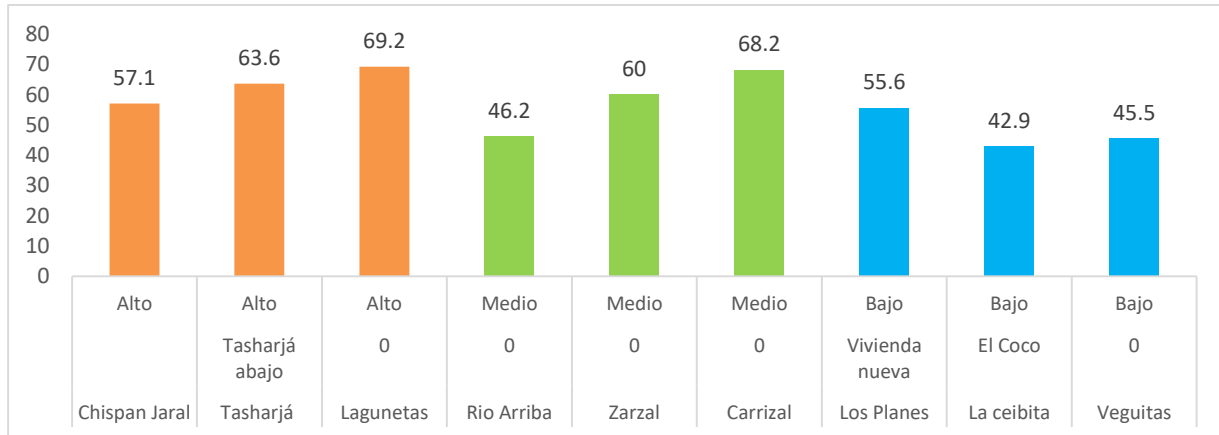
Edad en meses	Número de niños Censados		% < -3DE (Desnutrición Aguda severa)		% < -2DE (Desnutrición aguda moderada)		% > +2DE (Sobrepeso)		% > +3DE (Obesidad)	
	sep-16	mar-17	sep-16	mar-17	sep-16	mar-17	sep-16	mar-17	sep-16	mar-17
Total:	789	729	1.1	0.1	2.4	1.1	6	8.1	0.9	2.1
(0-5)	178	160	1.7	0.6	2.8	1.9	11.8	14.4	1.7	3.1
(6-11)	228	200	0.4	0	1.3	1	4.4	10	0.9	3
(12-23)	383	369	1.3	0	2.9	0.8	4.2	4.3	0.5	1.1

Fuente: Elaboración propia con datos del barrido nutricional en San Juan Ermita

La siguiente gráfica muestra los porcentajes de desnutrición crónica en las comunidades evaluadas, donde se aprecia el deterioro en el retardo de crecimiento en escolares en las 9 comunidades donde se realizó el estudio. El

estrato medio muestra porcentajes muy por encima de la media municipal que es de 47.6%. La grafica permite apreciar que la situación de desnutrición crónica en las comunidades de San Juan Ermita, es crítica.

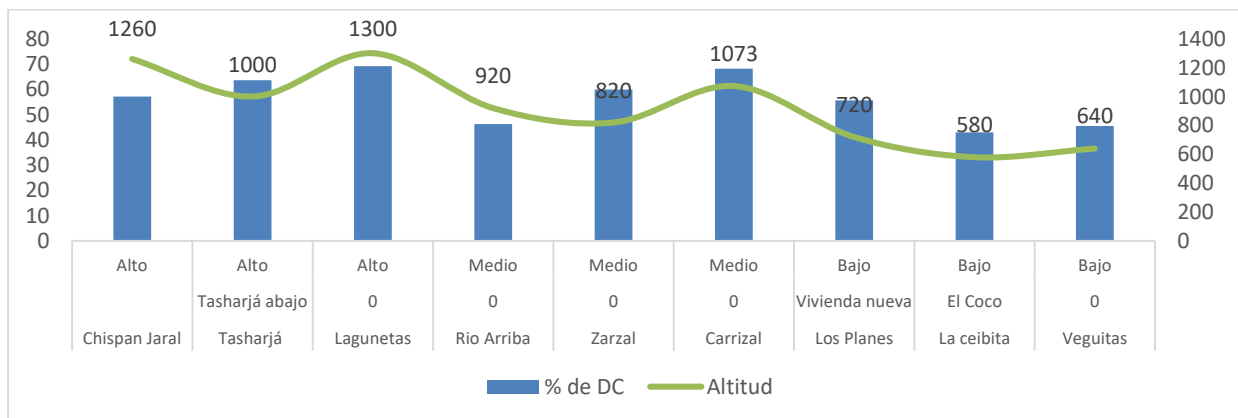
Gráfico 15 Porcentaje de desnutrición crónica en las comunidades evaluadas



Fuente: Elaboración propia con datos del IV Censo nacional de talla en escolares de primer grado del sector oficial, 2015

Al comparar los porcentajes de desnutrición crónica con las altitudes de las comunidades evaluadas, se aprecia que dentro del perfil territorial de San Juan Ermita, el estrato más afectado está ubicado en un rango de 1000 a 1300 msnm, en la parte alta del perfil.

Gráfico 16 Porcentaje de desnutrición crónica y altitud de las comunidades

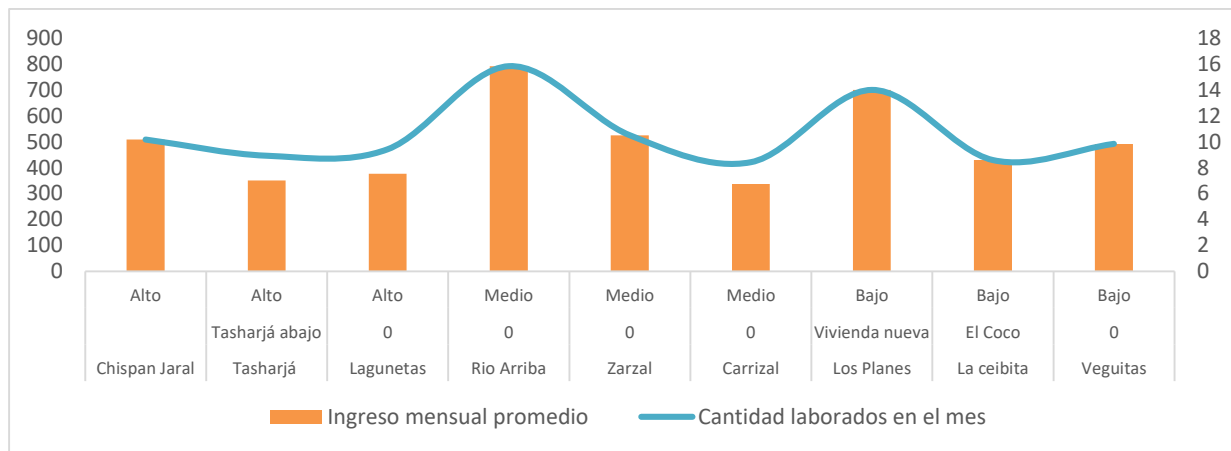


Fuente: Elaboración propia con datos entrevistas a grupos focales, 2017.

El análisis de ingresos indica que en general las comunidades de la parte alta del perfil perciben menores ingresos promedio mensuales y menos cantidad de días laborados al mes. Lo que puede estar relacionado con los datos de las gráficas anteriores donde se evidencian mayores porcentajes de desnutrición crónica en el mismo grupo de comunidades. La grafica también evidencia, que aún en las mejores condiciones de ingresos, éstos no son suficientes para cubrir el costo de la canasta básica de alimentos y quedan muy distantes del costo de la canasta básica vital.

Como se aprecia, la cantidad de días laborados al mes presenta fluctuaciones dependiendo de la comunidad. En el estrato alto la cantidad de días que las personas encuentran trabajo de jornaleo es menor que en el estrato medio y bajo.

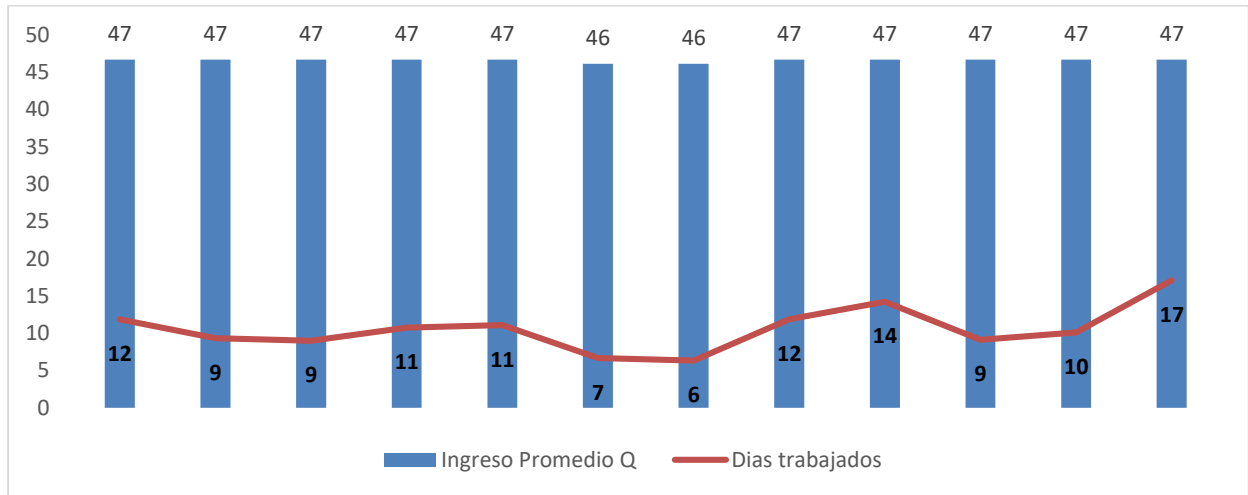
Gráfico 17 Ingreso promedio y días laborados durante el mes



Fuente: Elaboración propia con datos de entrevistas a grupos focales. 2017

La gráfica siguiente relaciona la cantidad de dinero promedio perciben las familias en el total de comunidades estudiadas. Dependiendo el mes del año, el precio de los jornales fluctúa pero es cercano a Q50 al día, sin embargo, junto al precio del jornal, también fluctúa la cantidad de días trabajados durante cada mes.

Gráfico 18 Comportamiento del ingreso mensual de las familias



Fuente: Elaboración propia con datos de entrevistas a grupos focales. 2017

VII. CONCLUSIONES:

1. La oferta laboral para los jornaleros es baja en promedio laboran 11 días por mes.
2. El precio promedio pagado por jornal en el municipio es de Q50.00 sin comida, sin importar el tipo de trabajo desempeñado.
3. La brecha entre el ingreso mensual en San Juan Ermita y el costo de la canasta básica alimentaria es de Q3,953.10.
4. La situación de seguridad alimentaria y nutricional es afectada en los cuatro pilares.
5. El mejor momento dentro del ciclo de vida de los niños menores de 2 años para prevenir la desnutrición crónica es el periodo de lactancia materna exclusiva y alimentación complementaria.
6. Entre más se retarde el momento de la intervención en función de prevenir la desnutrición crónica el impacto es menos efectivo y las secuelas para el desarrollo del niño son más evidentes.
7. La capacidad del suelo en San Juan Ermita está sobre utilizada.
8. La cebolla ya no constituye el cultivo principal del municipio como en años anteriores, aunque aún es producida a pequeña escala en comunidades de la parte baja y su venta sirve como soporte económico para algunas familias.
9. La principal fuente de ingresos económicos de las familias, se obtienen por la acción del jornaleo y la venta del patrimonio avícola.
10. La desnutrición crónica en niños menores de 2 años ha disminuido de 41.7% a 40.4% entre las evaluaciones nutricionales de septiembre 2016 y marzo 2017.
11. La principal causas de morbilidad materna es la mastitis que representa el 50.59% de los casos.

12. La obesidad es uno de los problemas de salud que crece silenciosamente en la población menor de 2 años de San Juan Ermita sin que nadie tome una acción preventiva en la alimentación.
13. Los alimentos principales en San Juan Ermita son en su orden maíz, frijol, huevos y hierbas.
14. En el momento de realizar el diagnóstico, la mayoría de familias no contaban con reservas de alimentos, para los próximos meses.
15. Los cultivos de granos básicos en los últimos 3 años han sido afectados por las sequias prolongadas.
16. Dentro de la especies de animales domésticos predominan la crianza de aves. (gallinas, pollos.)
17. La afectación a las aves por enfermedades son en los meses de más calor, marzo y abril.

VIII. RECOMENDACIONES

1. De acuerdo a la brecha que existe entre el salario mínimo y el costo de la canasta básica alimentaria, es necesario que los programas de protección social del ministerio de desarrollo (MIDES) se ejecuten de manera efectiva, oportuna y focalizada a las familias extremadamente pobres y/o con niños menores de 2 años con desnutrición crónica.
2. Mejorar la calidad de los insumos distribuidos por los programas gubernamentales y no gubernamentales en materia alimentaria para aumentar la disponibilidad y acceso a proteína de origen animal.
3. Diseñar y ejecutar un programa sistemático de promoción comunitaria de lactancia materna exclusiva y alimentación complementaria.
4. Implementar un plan educacional con el objeto de disminuir las complicaciones de la lactancia materna como la mastitis ya que es la primera causa de morbilidad materna en San Juan Ermita.
5. Crear un cronograma conjunto entre municipalidad y centro de salud con el objeto de dar mantenimiento mensual al sistema municipal de abastecimiento de agua con el objetivo de mantener al 100% de sistemas de cloración en buen estado.
6. Profundizar en la investigación sobre las razones de la deserción escolar en los 2 primeros años de la primaria y su asociación con la desnutrición crónica.
7. Procurar el abastecimiento en el centro salud de vacunas y micronutrientes para la población objetivo que son mujeres embarazadas y niños menores de 5 años.
8. Revisar las estrategias del año 2014 para reducir la desnutrición aguda.
9. Atender las demandas de los agricultores en cuanto al manejo de integrado de plagas, principalmente en los cultivos de maíz, frijol y café.

10. Proteger y potenciar el patrimonio avícola familiar con el objeto de aumentar la disponibilidad de proteína de origen animal y crear fuentes de ingresos para las familias del área rural.
11. Fortalecer la conformación y participación de las Comisiones Comunitarias de SAN, para establecer los mecanismos de coordinación con el nivel municipal.
12. Continuar con la estrategia municipal de reforestación para proteger, aumentar y mejorar la cobertura forestal, las condiciones del suelo y las fuentes hídricas.
13. Realizar los esfuerzos necesarios para identificar y mejorar el porcentaje de analfabetismo en el municipio.

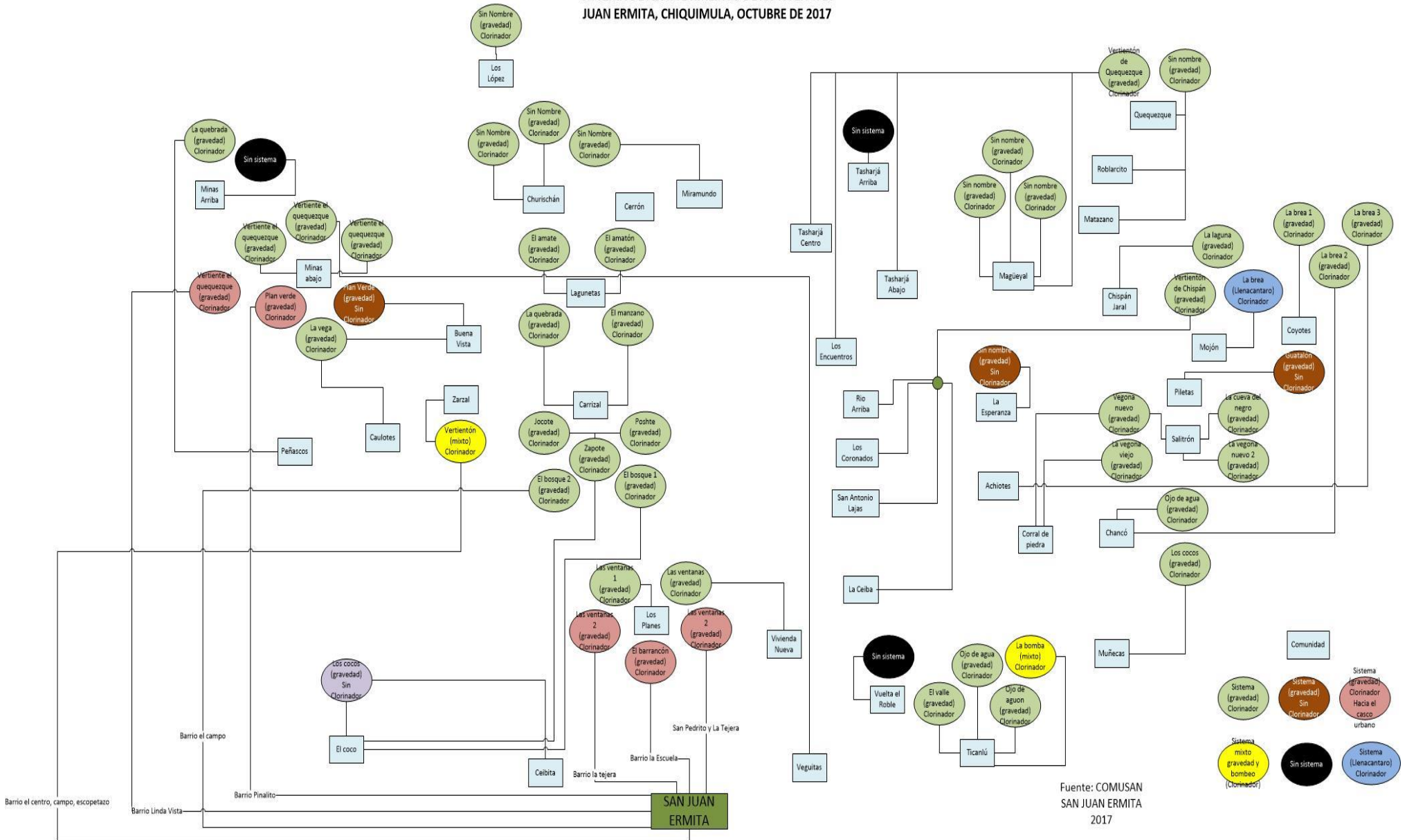
IX. BIBLIOGRAFÍA

- COGUANOR. (2013). *Norma técnica guatemalteca COGUANOR NTG 29001*. Guatemala.
- MCC Mancomunidad Copán Chortí. (2017). *Reporte climático mensual*. JOcotán.
- MCC, Mancomunidad Copán Chortí. (2017). *Boletín SAT Chortí*. Jocotan.
- MINEDUC. (2015). *Sistema de registros educativos* . Guatemala.
- MSPAS. (2017). *Sala situacional de salud*. Chiquimula.
- PNUD. (2005). *Diversidad étnico cultural, la ciudadanía en un estado plural, Anexo cuadro Dh_03*. Guatemala.
- SEGEPLAN. (2010). *Plan de desarrollo municipal*. San Juan Ermita.
- SESAN. (2015). *IV Censo Nacional de Talla en Escolares de Primer Grado del Sector Oficial*. Guatemala.
- SESAN. (2017). *Estrategia nacional de prevención de la desnutrición crónica*. Guatemala.
- SESAN, USAID, FAO, MFEWS. (2007). *Guatemala: perfiles de medios de vida*. Guatemala.
- Simmons, C. (1959). *Estudio de Clasificación de Reconocimiento de los Suelos de la República de Guatemala*. Guatemala.

X. ANEXOS

1. Red de abastecimiento de agua para el municipio de San Juan Ermita.

SISTEMA DE ABASTECIMIENTO DE AGUA EN SAN JUAN ERMITA, CHIQUIMULA, OCTUBRE DE 2017



2. Porcentaje de desnutrición crónica en las comunidades de San Juan Ermita

SAN JUAN ERMITA, CHIQUIMULA, PORCENTAJE DE DESNUTRICIÓN CRÓNICA POR COMUNIDAD		Desnutrición crónica en niños menores de 2 años		
		% de niños con desnutrición crónica	Número de niños con desnutrición crónica	Total de niños evaluados
Comunidad	BARRIO LA ESCUELA	100.0%	1	1
	LAGUNETAS	69.2%	27	39
	TASHARJÁ ABAJO	63.6%	14	22
	BARRIO PINALITO	60.0%	9	15
	CARRIZAL	60.0%	15	25
	ZARZAL	60.0%	6	10
	CHISPA JARAL	57.1%	16	28
	TASHARJÁ ARRIBA	57.1%	16	28
	VIVIENDA NUEVA	55.6%	5	9
	MINAS ARRIBA	50.0%	44	88
	MINAS ABAJO	48.1%	13	27
	LOS PLANES	47.6%	10	21
	LA ESPERANZA	46.2%	6	13
	RIO ARRIBA	46.2%	6	13
	VEGUITAS	45.5%	15	33
	BARRIO LINDA VISTA	42.9%	6	14
	BUENA VISTA	42.9%	12	28
	EL COCO	42.9%	3	7
	MAGUEYAL	40.6%	13	32
	CHURISCHAN	38.7%	24	62
	TASHARJA CENTRO	38.1%	8	21
	CAULOTES	37.5%	3	8
	LOS ENCUENTROS	36.0%	9	25
	MOJON	34.3%	12	35
	BARRIO EL CENTRO	33.3%	3	9
	SAN ANTONIO LAJAS	33.3%	6	18
	MIRAMUNDO	30.0%	3	10
	QUEQUEZQUE	27.8%	5	18
	BARRIO EL CAMPO	27.3%	3	11
	CHANCÓ	25.0%	1	4
	CORONADOS	25.0%	1	4
	PEÑASCOS	22.2%	2	9
	MATAZANO	21.1%	4	19
	CORRAL DE PIEDRA	20.0%	2	10
TICANLÚ	20.0%	3	15	
BARRIO EL ESCOPETAZO	16.7%	2	12	
BARRIO LA TEJERA	15.4%	2	13	
BARRIO SAN PEDRITO	12.5%	1	8	
LA CEIBITA	10.0%	1	10	
SALITRON	10.0%	1	10	
BARRIO EL CEMENTERIO	0.0%	0	3	
BARRIO EL TANQUE	0.0%	0	5	
LA CEIBA	0.0%	0	3	
Total		41.9%	333	795

3. Instrumentos de recopilación de información.

Boleta de recopilación de Información

No. Boleta _____

BOLETA DE RECOLECCIÓN DE INFORMACIÓN EN GRUPOS FOCALES COMUNITARIOS

Consentimiento informado: La presente boleta recopila información comunitaria para fines de diagnóstico de seguridad alimentaria y nutricional. La información obtenida formará parte del sistema nacional de información en seguridad alimentaria y nutricional. La participación en el grupo focal **NO** es obligatoria y cada persona está en plena libertad de decidir sobre su participación. A quienes estén de acuerdo en participar en el grupo focal, se les solicita firmar el presente consentimiento informado al final de la boleta.

Fecha de recopilación _____ Responsable de recolectar _____

I DATOS GENERALES

1.- Departamento _____ 2. Municipio _____

3.- Aldea _____ 4.- Caserío _____

5.- Estrato _____ 6.- Conglomerado (% DC) _____ 7.- Altitud _____

8.- No. de familias en la comunidad _____ 9.- No. de familias que se dedican a la agricultura _____

10.- Total de habitantes _____

Indicador Principal	E	F	M	A	M	J	J	A	S	O	N	D
Precio diario del jornal con comida												
Precio diario del jornal sin comida												
Número de días trabajados												

MATRIZ DE PRIORIZACION DE CULTIVOS PRINCIPALES

(Para alimentación y/o generación de ingresos)

Ejemplo

	Cultivo W	Cultivo X	Cultivo Y	Cultivo Z	Otro	Otro 1
Cultivo W						
Cultivo X	Cultivo W					
Cultivo Y	Cultivo Y	Cultivo Y				
Cultivo Z	Cultivo W	Cultivo X	Cultivo Y			
Otro						
Otro 1						

ELABORACIÓN DEL CROQUIS



	Cantidad de área cultivada en Mz. (dentro de la comunidad)	Cantidad de área cultivada en Mz. (fuera de la comunidad)
Cultivo W		
Cultivo X		
Cultivo Y		
Cultivo Z		
Otro		
Otro 1		

Indicador Principal	E	F	M	A	M	J	J	A	S	O	N	D
Número de días sin lluvia significativa en el periodo de invierno para el cultivo principal (Año anterior)												
Mes de siembra y cosecha de los cultivos principales												
1.- Cultivo Y												
2.- Cultivo W												
3.- Cultivo X												
4.- Otro												
5.- Otro 1												
Promedio producido por manzana												
1.- Cultivo Y												
2.- Cultivo W												
3.- Cultivo X												

4.- Otro														
5.- Otro 1														
Precio de venta del cultivo principal (indicar dimensional)														
1.- Cultivo Y														
2.- Cultivo W														
3.- Cultivo X														
4.- Otro														
5.- Otro 1														

¿Han sido afectados por alguna razón los cultivos principales en la comunidad en éste periodo de cosecha? (Si la respuesta es NO pase a la sección de alimentos principales)

SI ___ NO ___

	Plagas	Enfermedades	Fenómenos naturales
Plagas			
Enfermedades	P		
Fenómenos naturales	F	F	

CULTIVO PRINCIPAL Y

PLAGAS	ENFERMEDADES	FENOMENOS NATURALES
1	1	1
2	2	2
3	3	3

¿Cuál es el % de área (Mz) afectadas, del cultivo principal 1?

16 tareas = 1 manzana

CULTIVO PRINCIPAL W

PLAGAS	ENFERMEDADES	FENOMENOS NATURALES
1	1	1
2	2	2
3	3	3

¿Cuál es el % de área (Mz) afectadas, del cultivo principal 2?

16 tareas = 1 manzana

CULTIVO PRINCIPAL X

PLAGAS	ENFERMEDADES	FENOMENOS NATURALES
1	1	1
2	2	2
3	3	3

¿Cuál es el % de área (Mz) afectadas, del cultivo principal 3?

16 tareas = 1 manzana

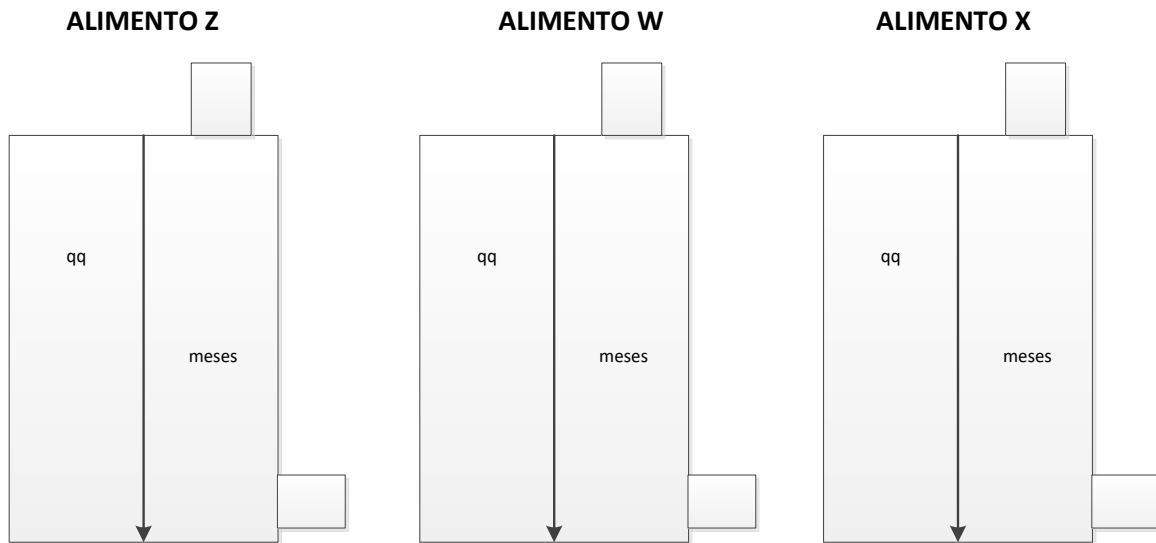
Indicador Principal	E	F	M	A	M	J	J	A	S	O	N	D
Mes de afectación de los cultivos principales.												
Plagas												
Enfermedades												
Fenómenos naturales												

MATRIZ DE PRIORIZACION DE ALIMENTOS PRINCIPALES

	Alimento W	Ejemplo Alimento X	Alimento Y	Alimento z
Alimento W				
Alimento X	Alimento W			
Alimento Y	Alimento W	Alimento X		
Alimento Z	Alimento Z	Alimento Z	Alimento z	

Indicador Principal	E	F	M	A	M	J	J	A	S	O	N	D
Precio actual de los alimentos en la comunidad												
1.- Alimento Z												
2.- Alimento W												
3.- Alimento X												

¿Cuál es la cantidad en qq de reserva promedio de cada alimento principal para las familias de la comunidad en este momento?



MATRIZ DE PRIORIZACIÓN DE ANIMALES DOMESTICOS

(Para alimentación y/o generación de ingresos)

Ejemplo

	ANIMAL G	ANIMAL H	ANIMAL I	ANIMAL J
ANIMAL G				
ANIMAL H	Animal G			
ANIMAL I	Animal G	Animal H		
ANIMAL J	Animal G	Animal H	Animal J	

Indicador Principal	E	F	M	A	M	J	J	A	S	O	N	D
Mes de afectación de especies animales												
1.- Animal G												
2.- Animal H												
3.- Animal J												

PARTICIPANTES DEL GRUPO FOCAL		
NOMBRE Y APELLIDO	INSTITUCIÓN / CARGO	TELEFONO

Observaciones del equipo facilitador / Firma de los participantes

4. Memoria Fotográfica

Fotografía 1 Entrevista con grupo focal en la comunidad El Coco.



Fotografía 2 Cultivo asociados de café, maíz y banano en la comunidad Lagunetas



Fotografía 3 Entrevista con grupo focal en la comunidad Carrizal



Fotografía 4 Recolección de semilla de cebolla en la comunidad Zarzal.

