



DIAGNÓSTICO DE SITUACIÓN ACTUAL DE SAN MUNICIPIO DE QUEZALTEPEQUE, DEPARTAMENTO DE CHIQUIMULA

Abril, 2018



CONTENIDO

1. INTRODUCCION	4
2. RESUMEN EJECUTIVO	6
3. OBJETIVO DEL DIAGNOSTICO	8
a). General.....	8
b) Específicos	8
4. METODOLOGIA.....	9
1. Coordinación	9
2. Método del muestreo	9
3. Técnica del muestreo	10
4. Selección de los participantes para el grupo focal.....	11
5. Procesamiento de los datos	11
6. Análisis de los datos	12
7. Elaboración del informe	12
5. CONTENIDO DEL DIAGNOSTICO.....	13
5.1 Descripción Geográfica:	13
a) Ubicación geográfica del municipio:	13
5.2 Historia del municipio:	14
5.3 División política administrativa	16
5.4 Población total por sexo y por grupo etáreo	19
5.5 Clima.....	21
5.6 Altitud y relieve	21
5.7 Producción agrícola:.....	21
5.8 Principales cultivos y afectación.....	22
5.9 Cobertura de abastecimiento de agua.....	22
5.10 Letrinización	24
5.11 Zona de vida	24
5.12 Zona de medio de vida (nivel de riqueza y bienestar)	24
6. ASPECTOS SOCIOECONOMICOS.....	25
6.1 Mapeo de actores	25
6.2 Índice de escolaridad.....	26

6.3	IDH por componente.....	26
6.4	Comportamiento de la desnutrición aguda	27
6.5	Mortalidad.....	28
6.6	Morbilidad infantil.....	29
6.7	Morbilidad materna	30
6.8	Pobreza y pobreza extrema	30
6.9	Infraestructura social	31
a)	Escuelas	31
b)	Composición de los hogares.....	32
c)	Principales fuentes de ingreso	32
d)	Migración	34
e)	Capacidades interinstitucionales y sectoriales.....	35
f)	Acceso a la tierra	37
g)	Condiciones del suelo.....	38
h)	Condiciones de bosque	40
i)	Sistemas y estrategias en materia de los medios de vida en los hogares.....	41
h)	Riesgo y vulnerabilidad	45
7	RESULTADOS	51
5.1	Variables e indicadores	51
a)	Disponibilidad.....	51
b)	Acceso	56
c)	Consumo.....	59
d)	Aprovechamiento biológico	60
8	CONCLUSIONES	65
9	ANEXOS.....	68
9.1	Boleta de recolección de información en los grupos focales.....	68

1. INTRODUCCION

La Secretaría de Seguridad Alimentaria y Nutricional de la Presidencia de la República (SESAN) con el apoyo de la Agencia Andaluza de Cooperación Internacional para el Desarrollo (AACID), está implementando el proyecto “Fortalecimiento de la Gobernanza local en Seguridad Alimentaria y Nutricional (SAN), en el marco del PESAN 2016-2020”, en el municipio de Quezaltepeque, Chiquimula; para lo cual se consideró conveniente la realización del diagnóstico de situación SAN que permita identificar los factores o determinantes que tienen una incidencia directa en la SAN y que ponen en riesgo a la población, especialmente en lo referente a:

- El comportamiento de variables e indicadores relacionados con la SAN.
- La caracterización de los grupos de población con mayor riesgo a InSAN.
- Identificación oportuna de los problemas prioritarios relacionados con la Seguridad Alimentaria y Nutricional.
- Fortalecimiento del trabajo interinstitucional en el marco de la COMUSAN, para orientar y mejorar el accionar estratégico de las inversiones municipales y sectoriales en materia de SAN.
- Diseño, planificación, programación y desarrollo de las intervenciones integrales que toman en cuenta las distintas determinantes de la situación SAN, que contribuyen a prevenir la desnutrición crónica infantil y a mejorar la Seguridad Alimentaria y Nutricional.
- Fortalecimiento del monitoreo, evaluación y seguimiento de las intervenciones, con énfasis en la población con mayor vulnerabilidad e impacto de las acciones.

El documento de situación SAN del municipio de Quezaltepeque, es el primer análisis y medición de los indicadores de cada uno de los pilares

(disponibilidad, acceso, consumo y aprovechamiento biológico) de la Seguridad Alimentaria y Nutricional, que busca la institucionalidad del mismo para que sea un documento de consulta para la toma de decisiones relacionadas con mejorar las situaciones difíciles encontrados en el presente documento.

Los indicadores mostrados presentan un panorama completo del municipio para que la COMUSAN tenga las herramientas necesarias para desarrollar una planificación de las principales acciones que busquen atender las necesidades de las diferentes comunidades del municipio.

El municipio de Quezaltepeque carece de información actualizada de SAN, por lo que el proyecto de Gobernanza contribuye con la construcción de un diagnóstico con su respectiva validación de la COMUSAN, para completar con los aportes de cada uno de forma integral.

La elaboración del presente documento debido a su metodología permitió la consolidación de información de contexto ya existente en el municipio con el fin de concentrar datos relevantes ya construidos, y por otra parte la información obtenida por medio de grupos focales descrito en los principales resultados de cada pilar de la SAN.

2. RESUMEN EJECUTIVO

La Secretaria de Seguridad Alimentaria y Nutricional- SESAN- como parte de su gestión, ha coordinado con los integrantes de la COMUSAN el desarrollo del presente diagnóstico de situación SAN en el municipio de Quezaltepeque del departamento de Chiquimula, el cual tiene como objetivo aportar información útil y actualizada para tomar decisiones. Presenta los indicadores de SAN que deben de tomarse como base para realizar la planificación, el monitoreo, evaluación y seguimiento de las acciones de SAN para mejorar los efectos e impactos.

La información obtenida será útil para promover cambios tanto en los conocimientos técnicos operativos, así como en la forma de organización, coordinación y articulación de acciones con los actores locales, autoridades municipales, líderes comunitarios, integrantes de la COMUSAN y personal de las instituciones con presencia en el municipio, para que puedan apoyar la implementación de planes integrales de SAN, que contribuya a la prevención de la desnutrición crónica infantil y el mejoramiento de la SAN en el territorio; así como la promoción y fortalecimiento de la gobernanza local en SAN.

El diagnóstico municipal en SAN es una herramienta de uso colectivo, tanto para generar la información, como para utilizar la misma. Por esta razón el diagnóstico no es, ni se ha concebido como una herramienta para uso de SESAN sino como un instrumento de uso interinstitucional a nivel municipal.

La metodología utilizada para realizar el diagnóstico consistió en una exhaustiva revisión documental de la información, además se requirió de la recopilación y análisis de registros administrativos de las instituciones presentes en el municipio. Para obtener la información referente a las variables del pilar de disponibilidad de alimentos, se realizaron entrevistas a líderes comunitarios a través de grupos focales en nueve comunidades del municipio divididas, según su altitud en estrato alto, medio y bajo.

Entre los hallazgos más importantes de este estudio y que se refieren a las variables de los cuatro pilares de la SAN, se encuentran:

Los principales cultivos que son considerados los importancia se encuentran: Maíz, Frijol y Café de acuerdo a los estratos del municipio, aunque en los últimos años ha tenido fuertes pérdidas ocasionados por la Sequía prolongada.

La forma de generar sus ingresos las familias en las diferentes comunidades del municipio es el jornaleo agrícola donde el promedio de ingresos diario por esta actividad es de Q50.00, generalmente coincide en todas las aldeas sin alimentación. El promedio normal de ingreso de una familia al mes son de Q. 533.00, permitiendo una amplia brecha en relación a la canasta básica de alimentos que para el mes de junio de 2017 asciende a Q4351.35¹

1

<https://www.ine.gob.gt/sistema/uploads/2017/07/07/20170707130218Qofx8MPyS9OdyK8BAy1XeZ3hIDJ1sUO9.pdf>

3. OBJETIVO DEL DIAGNOSTICO

a). General

1. Proporcionar información consolidada y actualizada de SAN, que permita a los tomadores de decisión, atender oportunamente las necesidades de la población con mayor vulnerabilidad, del municipio de Quezaltepeque, Chiquimula.

b) Específicos

1. Documentar y registrar el comportamiento temporal y espacial de las variables e indicadores que tienen una incidencia directa en la SAN.
2. Identificar tempranamente los factores o situaciones relacionados con la SAN y que puedan poner en riesgo a la población.
3. Proveer información actualizada y pertinente a la COMUSAN que les permita tomar decisiones en el diseño o replanteamiento de planes con acciones integrales a corto plazo y la asignación de recursos a nivel municipal.
4. Establecer un proceso de formación para el fortalecimiento de las capacidades técnicas institucionales que permitan desarrollar acciones integrales efectivas en respuesta a las necesidades detectadas.

4. METODOLOGIA

El diagnóstico municipal se construirá con la misma calidad de variables con que está integrada la sala situacional, esta complementariedad en los instrumentos de recolección de información propiciará que el diagnóstico constituya la línea de base a partir de la cual se evalúe el impacto de las intervenciones en SAN.

Los pasos establecidos se respaldan desde el pleno de la COMUSAN para que el mismo documento sea de utilidad de los integrantes y que sea acompañado

1. Coordinación

La metodología establecida para el desarrollo del presente informe inicia desde la validación del proceso en el pleno de la COMUSAN, donde nace la coordinación y articulación institucional para integrar la información disponible y para gestionar la que hace falta, para que el mismo sea integrado y útil para todos los usuarios.

2. Método del muestreo

Tanto en la selección de las variables como en la construcción de los indicadores, se ha puesto especial atención a que la información además de ser útil, esté disponible, sin embargo para las ocasiones que la disponibilidad de información no es asequible, se propone un método no probabilístico de muestreo por conveniencia a nivel comunitario. En el entendido que la información recolectada no será una representación estadísticamente significativa de la población, será considerada válida como una referencia municipal.

Se propone realizar un grupo focal en 9 comunidades por municipio. La selección de las comunidades en las cuales se harán las consultas como parte del muestreo para generar el diagnóstico se realizará en dos fases:

Se generará un perfil territorial del municipio donde se agruparan las comunidades en un máximo de 3 estratos según el criterio de altitud en comunidades de la parte alta, media y baja. La intención de generar estratos, es que cada estrato sea lo más distinto posible uno del otro.

Dentro de cada estrato, se seleccionarán 3 comunidades que formarán un conglomerado en el cual se necesita que las comunidades seleccionadas

sean lo más parecidas posible. El criterio para seleccionar las comunidades será que éstas tengan el mayor porcentaje de desnutrición crónica, según el IV Censo de Talla en Escolares de Primer Grado del Sector oficial.

Al finalizar la recolección de información en las 9 comunidades, se procederá a ingresarla en una hoja de Excel diseñada para calcular los promedios, porcentajes y/o frecuencias y de esta manera obtener una valoración en conjunto de la situación municipal. Posterior a éste proceso, la COMUSAN deberá designar a un equipo responsable para la elaboración del respectivo informe, tomando en cuenta la estructura con el contenido mínimo propuesto.

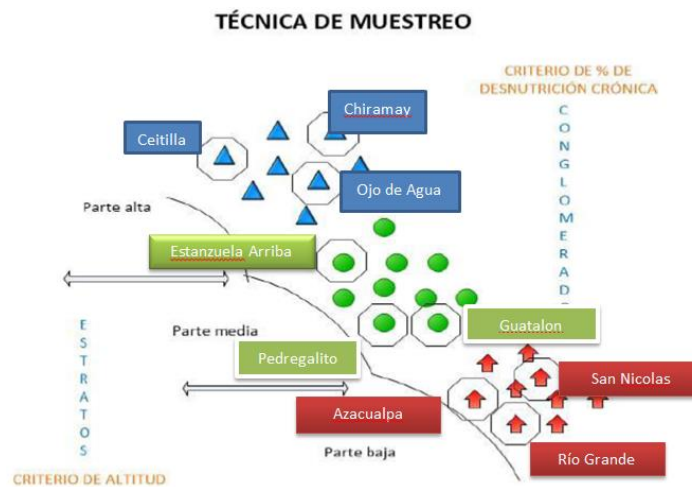
3. Técnica del muestreo

Se consideraron los datos de prevalencia de Desnutrición Crónica y la altura para definir las comunidades representativas en los grupos focales siendo las siguientes: Chiramay, Ojo de Agua de la Garza y Ceitillal estas representan las comunidades del estrato alto, para el estrato medio están las comunidades: Guatalon, Pedregalito y Estanzuela Arriba y por último se consideró las comunidades de: San Nicolas, Río Grande y Azacualpa, estas corresponden al estrato bajo del municipio.

Cada una de las comunidades seleccionada presentan condiciones similares de acuerdo al estrato que representan, fueron seleccionadas de forma que todas las regiones del municipio se vea reflejada su información.

La siguiente imagen muestra la metodología de selección de comunidades por estratos para el desarrollo de los grupos focales.

Imagen No. 1 Estratificación del Muestreo y desarrollo de Grupos Focales



FUENTE: Elaboración propia.

4. Selección de los participantes para el grupo focal

El suministro de datos para abastecer las boletas fue obtenido a través de grupos focales, los cuales estuvieron integrados por informantes calificados que aportaron la mayor cantidad y calidad de información en relación a los indicadores que se ha seleccionado para el diagnóstico.

Este proceso se realizó en dos fases, en la fase I se entrevistó a uno o a lo sumo dos informantes clave de cada comunidad, el criterio para seleccionar ésta o estas personas, fue definido por el entrevistador tomando en cuenta la naturaleza de la información a capturar. En la fase II la información recolectada en la fase I fue validada por el grupo focal.

5. Procesamiento de los datos

La información obtenida en los grupos focales se registró y analizó utilizando Microsoft Excel, para generar gráficas específicas de la información ahí contenida. Dichas gráficas permitieron que la información se presente de forma que sea entendible y genere un análisis de los indicadores construidos.

De acuerdo a la información obtenida relacionada a cada pilar se realizó el análisis de situación que afecta actualmente, la SAN en el municipio.

6. Análisis de los datos

El proceso de análisis de datos se realizó tomando en cuenta la disponibilidad y frecuencia de recolección a nivel institucional. Derivado de esa recolección de información se presentan análisis de la situación que más afecta en cada pilar de la SAN.

7. Elaboración del informe

Conforme a la metodología establecida para la elaboración del presente diagnóstico se contempló la elaboración de un informe final para consulta de los que en ellos intervinieron, de igual forma toda persona que le sea de utilidad.

El presente informe final queda validado por la COMUSAN, con los aportes necesarios para que el mismo concentre toda la situación actual de la SAN y analizar un plan de acción para atender los problemas encontrados.

5. CONTENIDO DEL DIAGNOSTICO

El presente documento registra los principales resultados obtenidos en el proceso de la construcción de diagnóstico de situación actual de la Seguridad Alimentaria y Nutricional, con el fin de que los mismos sean de consulta para los diferentes actores presentes en el municipio. Los indicadores evaluados responden a cada uno de los cuatro pilares de la SAN. El fin de este proceso es acompañar el desarrollo de una planificación de acuerdo a los resultados, mismo que vaya liderado e integrado desde la Comisión Municipal de Seguridad Alimentaria y Nutricional –COMUSAN-, para ser validado en los diferentes espacios de toma de decisión.

5.1 Descripción Geográfica:

a) Ubicación geográfica del municipio:

El municipio de Quezaltepeque, pertenece al departamento de Chiquimula, está conformado por una villa, 25 Aldeas y 88 Caseríos; limita al norte con los municipios de San Jacinto y San Juan Ermita, al este con los municipios de Olopa y Esquipulas, al sur con el municipio de Concepción Las Minas, al oeste con el municipio de Ipala, está situado en una depresión o valle que circunscriben cerros, colinas y montañas, está situado en el Km. 198 ruta a Esquipulas, a una altitud de 649.68 msnm, haciéndolo un municipio de clima templado agradable entre las coordenadas siguientes: 14° 38' 04" latitud norte y 89° 26' 36" longitud oeste; su extensión territorial es de 236 km².²

De Quezaltepeque hacia Esquipulas sobre la ruta nacional 18, (Sur-Este) hay aproximadamente 26 Kilómetros, y de ahí hacia la frontera con Honduras, 11 Kilómetros. De Quezaltepeque a Ipala (al Oeste) hay aproximadamente 33 Kilómetros; mientras tanto Por la ruta nacional 20 a CA-10 hay aproximadamente 13 Kilómetros hacia San Jacinto y de ahí hacia la Cabecera departamental de Chiquimula, otros 18 Kilómetros más. Quezaltepeque está totalmente comunicado con los demás municipios de Chiquimula, con una ubicación envidiable, pues está colocado prácticamente al centro del departamento. La distancia de la Villa de Quezaltepeque hacia la ciudad Capital es de 198 Kilómetros. El municipio cuenta con carreteras de terracería y veredas que comunica a todas las comunidades rurales entre sí y con la cabecera municipal.

² Plan de Desarrollo Municipal, 2009

La cabecera de la Villa de Quezaltepeque se encuentra en la parte norte de un pequeño valle, al lado ESTE del río la Conquista y al OESTE del río Tutunico.³

MAPA No. 1 Localización geográfica del municipio de Quezaltepeque



Fuente: Diagnóstico socioeconómico, potencialidades productivas y propuesta de inversión, 2012.

5.2 Historia del municipio:

El origen etimológico del nombre del municipio se deriva de las voces escritas en Idioma Náhuatl: Quetzal=Quetzales y Tepec=Cerro, por ello Quezaltepeque significa Cerro de Quetzales, en vista que sobre la cima del Volcán de Quezaltepeque o Cerro de Chiramay, se localiza una extensa área de bosque nuboso, hábitat del quetzal.

La colonización de Quezaltepeque, se inicia en el año 1530 en una forma lenta y tímida, dada la hostilidad del elemento indígena razón por la cual

³ Monografía del municipio de Quezaltepeque.

este pueblo fue el primero del corregimiento de Chiquimula de la Sierra. Por disposición de las Cortes de España de fecha 29 de julio de 1821, se le dio a Quezaltepeque, el título de Villa y en la Constitución Política del Estado de Guatemala. Decretado por la Asamblea Constituyente el 11 de octubre de 1825, aparece que Quezaltepeque pertenecía al circuito de Chiquimula, luego durante el régimen de don Manuel Estrada Cabrera y según el acuerdo gubernativo del 24 de diciembre de 1913, fue ratificado el título de Villa a la cabecera municipal de Quezaltepeque.

Cultura e identidad:

Puede decirse que en Quezaltepeque se ha llegado a un mestizaje dominante, quedando reducidos los vestigios de la raza indígena Ch'orti', especialmente algunas áreas rurales. Toda la población ha adoptado como lengua propia el castellano. Un porcentaje reducido de sus habitantes todavía conservan un traje típico que consiste en camiseta y calzón de manta blanca para los hombres y blusa blanca de manta con golas adornadas de encajes y enaguas color azul a cuadros, confeccionadas con enaguillas largas y vueludas para las mujeres.

La fiesta titular se celebra actualmente en honor al santo patrón, San Francisco de Asís, del 8 al 12 de noviembre, antes se celebraba del 2 al 4 de octubre, este traslado se debió a que en el mes de octubre las lluvias aún copiosas, dificultaban el éxito de las actividades. Durante estas fiestas el patrón San Francisco, es acompañado por los santos patronos de Olopa, San Jacinto y Esquipulas (La Divina Pastora, San Jacinto y Santiago respectivamente). Las comunidades religiosas indígenas conservan sus costumbres y participan en las fiestas entre otras actividades con el baile de los Moros, San Francisco de Asís es venerado también fuera del ambiente puramente católico, a través de una cofradía indígena, donde toma el nombre de San Francisco Conquistador, esto debido a las circunstancias en que fue encontrada la escultura, se relata que a la venida de los españoles, los indígenas pusieron resistencia y los conquistadores consideraron las distintas formas de someterlos, por lo que "hicieron aparecer" una escultura de piedra en el nacimiento del río Shutaque, llamado en la historia "Río de la Conquista", de esta forma los indígenas se sometieron al poder de los conquistadores, a través de la fe, debido a que se le atribuía a la escultura de San Francisco un mensaje especial para la comunidad.

Todos los años, los indígenas se reúnen la noche del 24 de abril, en el lugar donde se encontró la imagen de San Francisco Conquistador y le piden bendiciones para la agricultura y abundante agua, ofreciendo en sacrificio un pavo y rociando su sangre alrededor del nacimiento del río. El día 19 de diciembre de cada año, San Francisco Conquistador es llevado en procesión desde la casa del padrino saliente a la casa del entrante, este acto recibe el nombre de “La Pasada del Santo”, evento que es acompañado por una banda de cuero, con un toro construido de varas y petate, llamado “Torito Pinto” y dos chinchineros que bailan frente a la imagen durante el recorrido. Últimamente la banda de música civil de la cabecera municipal ameniza dichos actos con marchas y música popular.⁴

En lo cultural, honroso es consignar, que este pueblo no tuvo escuelas de castellanización ni misiones religiosas, ya que para ese entonces, siglo XVI y XVII, los indígenas Chortí que eran muy inteligentes, en su mayoría hablaban “la Castilla” y habían iniciado su proceso de transculturización.⁵

5.3 División política administrativa

El municipio de Quezaltepeque está conformado por una villa, 25 Aldeas y 88 Caseríos, los cuales se han distribuido en micro regiones de acuerdo a características de agrupación y ubicación geográfica en el municipio.

La Micro regionalización, tiene un marco jurídico de respaldo en la Constitución Política de la República de Guatemala, Ley de los Consejos de Desarrollo Urbano y Rural; el Código Municipal conceptualiza a las microregiones como entidades locales territoriales.⁶

Cuadro No. 1
Lugares poblados por Microregión
Quezaltepeque, Chiquimula

Micro Región	Lugar Poblado	Categoría	Micro Región	Lugar Poblado	Categoría
I	Quezaltepeque	Villa	IV	Boyeros	Caserío

⁴ Plan de Desarrollo Municipal, 2009

⁵ Monografía del Municipio de Quezaltepeque.

⁶ Plan de Desarrollo Municipal, 2009

	Agua Caliente	Caserío		Las Cebollas	Caserío
	Yocon	Aldea		Santa Teresa	Paraje
	San Juan	Caserío		Las Delicias	Finca
	Llano Grande	Aldea		Las Araditas	Finca
	Encuentros Abajo	Caserío		Santa Cruz	Aldea
	Salitre	Caserío		Valle Los Portillos	Caserío
	Encuentros Arriba	Aldea		Rio Grande	Aldea
II	San Nicolás	Aldea	V	El Caracol	Caserío
	Ciracil	Caserío		El Orégano	Caserío
	El Común	Caserío		Las Mesas	Paraje
	Morro Grande	Caserío		El Mojón	Caserío
	Palmilla	Aldea		San Jacintillo	Caserío
	Cruz de Piedra	Caserío		Los Pérez	Caserío
	Cimarrón	Caserío		El Capulin	Caserío
	Palmilla Abajo	Caserío		Yerbabuena	Aldea
	Pinalito	Caserío		Los España	Caserío
	Azacualpa	Aldea		El Arenal	Caserío
	Caulote	Caserío		Estanzuela Abajo	Aldea
	Guatalon	Aldea		Concepción	Caserío
	Llano Galán	Caserío		Espinal	Caserío
	Titoque	Caserío		El Achiote	Caserío
	La Calera	Caserío		Portezuelo	Caserío
	Mojón Agua Zarca	Caserío		Llano De San Marcos	Caserío
	La Puerta de La Montaña	Caserío		Javillal	Caserío
	Plan del Morro	Paraje		Estanzuela Arriba	Aldea
	Nochan	Aldea		Guayabo	Caserío
	Charaguin	Caserío		Tecuante	Caserío
Ojo de Agua de La Garza	Caserío	Ojo de Agua Escondida	Caserío		
III	La Peña	Aldea	VI	Pozas	Aldea
	Pedregalito	Caserío		El Tablón	Caserío
	Rincón del Burro	Caserío		Limón	Caserío
	Mora	Caserío		Escobas	Caserío

	Chiramay	Aldea		Cuernavaca	Caserío
	La Cumbre	Paraje		Majadas	Caserío
	La Ruda	Caserío		La Tigra	Caserío
	La Cidra	Paraje		San José Cubiletes	Aldea
	Los Planes	Caserío		La Comunidad	Caserío
	Agua Fríja	Caserío		Palmar	Aldea
	Pedregal	Aldea		El Mojón	Caserío
	Cuje	Caserío		Cubiletes	Aldea
	El Chile	Caserío		Ceitillal	Caserío
	Quequexque	Caserío		Cuje	Caserío
	Potreriillo	Aldea		La Cañada	Caserío
	Recibimiento	Caserío		Jícaro Cubilete	Caserío
IV	Salfate	Aldea		Terrerito	Caserío
	Salfate Abajo	Caserío		Ciracilito	Caserío
	Portezuelo	Caserío		Piedras Gordas	Caserío
	Tierra Colorada	Caserío		San Antonio	Caserío
	Plan del Pito	Caserío		San Juan	Caserío
	Padre Miguel	Aldea		San Marcos	Caserío
	Para de Buey	Caserío		Tichanchor	Caserío
				El Orégano	Paraje

FUENTE: PDM, Quezaltepeque.

MAPA No. 2
División política y administrativa del Municipio de Quezaltepeque



Fuente: Dirección Municipal de Planificación, 2017.

5.4 Población total por sexo y por grupo etáreo

La densidad poblacional del municipio es de 112 habitantes por Km²; manifiesta un alto índice de ruralidad, ya que el 89.79% de la población reside en el área rural, mientras que el restante 10.21% reside en el área urbana. De esa cuenta, el casco urbano municipal es el centro más poblado en el municipio, con una población de 4,274 habitantes.⁷

Cuadro No. 2
Población general por grupo etareo

	MUJERES	HOMBRES
Menor de 1	(437)	400
0 - 4 Años	(1,698)	1556
5 - 9 Años	(2,028)	1843
10 - 14 Años	(1,916)	1711

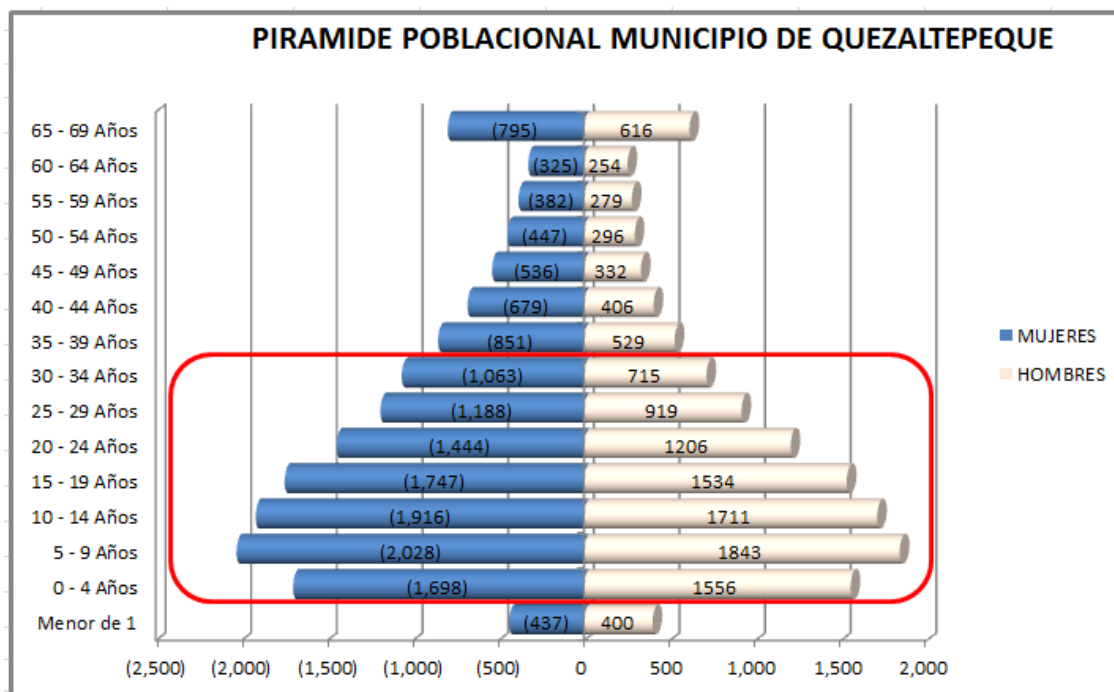
⁷ Plan de Desarrollo Quezaltepeque, 2010

15 - 19 Años	(1,747)	1534
20 - 24 Años	(1,444)	1206
25 - 29 Años	(1,188)	919
30 - 34 Años	(1,063)	715
35 - 39 Años	(851)	529
40 - 44 Años	(679)	406
45 - 49 Años	(536)	332
50 - 54 Años	(447)	296
55 - 59 Años	(382)	279
60 - 64 Años	(325)	254
65 - 69 Años	(795)	616

Fuente: Sala Situacional Distrito de Salud, Quezaltepeque.

A continuación se presenta una pirámide poblacional, para mostrar la distribución de habitantes por grupo etareo y por ende la concentración de población del municipio de Quezaltepeque.

Grafica No. 1
Pirámide Poblacional



Fuente: Elaboración propia

En la gráfica se puede mostrar el aumento poblacional que se ha dado en los últimos quince años y la tendencia es ascendente.

5.5 Clima

La temperatura media se sitúa entre los 27 y 28 grados centígrados, por tal razón se considera uno de los municipios de clima templado. La época seca se marca entre los meses de noviembre a abril, porque la lluvia es escasa y la precipitación anual es de 1,000 milímetros, que comprende 105 días de lluvia entre los meses de mayo a octubre. La humedad relativa anual es de 70% y la velocidad del viento es de 7.3 kilómetros por hora, en promedio.⁸

5.6 Altitud y relieve

El Municipio está situado en una depresión o valle que circunscriben cerros, colinas y montañas que ofrece al paisaje una belleza singular. Según Acuerdo Gubernativo 21-06-56 y Decreto Legislativo 4-89, establece como área protegida en la categoría Zona de Veda Definitiva al volcán de Quezaltepeque, la cual es administrada por CONAP; cuenta con 332 hectáreas en la zona núcleo y un total de 1,072. Existe un proceso de área de protección especial en la cumbre de Chiramay, por sus características de bosque nuboso con riqueza de biodiversidad del ecosistema, hábitat del quetzal y otras especies únicas en la región, según artículo 90 de la Ley de áreas protegidas. La orografía está integrada por 1 volcán, 6 montañas y 22 cerros. El BM colocado en el parque por el IGN nos indica 649.68 metros sobre el nivel del mar.⁹

5.7 Producción agrícola:

El municipio de Quezaltepeque es de vocación forestal, pero la misma necesidad de la población los ha obligado a sembrar sus cultivos limpios como maíz, frijol, sorgo en laderas; en algunas comunidades, se ve la producción bajo plástico de tomate y chile, así como sistemas de riego por goteo; estas áreas son como parcelas demostrativas que las instituciones como ASORECH y MAGA impulsan en las comunidades. El aumento de la población en el municipio y la necesidad de más tierra para el establecimiento de cultivos limpios, han provocado una reducción considerable del área boscosa, ocasionando una disminución muy considerable en las fuentes de agua, el deterioro de los suelos por la erosión hídrica y un desequilibrio ecológico en el área.¹⁰

⁸ Diagnóstico socioeconómico, potencialidades productivas y propuestas de Inversión, 2012

⁹ Monografía del Municipio de Quezaltepeque.

¹⁰ Estudio de potencial económico y agenda de competitividad Municipal, 2011.

5.8 Principales cultivos y afectación

Según la información obtenida en los grupos focales el tercer cultivo principal en algunas regiones del municipio es el café, la producción propia de las familias es poca pero compensa su valor por contribuir como fuente de ingresos en la mano de obra temporal que el mismo requiere.

En el siguiente cuadro se muestra los cultivos principales y el porcentaje de afectación por problemas de plagas, enfermedades y fenómenos naturales, donde en cada grupo de información reportaron mayor afectación de los cultivos. Por la temporalidad (febrero a marzo) de la presente evaluación aún se desconocía que para el presente año las lluvias fueran normales.

Cuadro No. 3
Principales afectaciones en los cultivos

CULTIVO PRINCIPAL	PRINCIPALES AFECTACIONES EN LOS CULTIVOS			% DE AFECTACIÓN
	PLAGAS	ENFERMEDADES	FENOMENOS NATURALES	
MAIZ	Cogollero	Mosaico	Vientos	31.34
	Oruga	Hielo Negro		
FRIJOL	Babosa	Mosaico	Granizo	34.72
CAFÉ	Broca	Roya		50.0

Fuente: Elaboración propia, con base en la matriz de análisis de información grupos focales.

5.9 Cobertura de abastecimiento de agua

Servicio de Agua:

Las viviendas que cuentan con servicio de agua entubada domiciliar representan el 85% del total, el 6% la obtienen a través de llena cantaros y

el resto se abastecen de ríos u otras fuentes cercanas a sus domicilios. En los últimos años se han perforado pozos para brindar cobertura en algunas comunidades y en otras proveniente de nacimientos naturales es conducida en forma entubada; sin embargo el servicio aún no ha llegado a algunos sectores de comunidades como: Titoque y Ojo de Agua de la Garza de la microregión II, aldea Santa Cruz de la microregión IV y aldea Palmar de la microregión VI. El agua que llega a la cabecera municipal proviene del nacimiento del río La Conquista, recibe tratamiento con cloro constantemente, siendo el de mayor importancia para el municipio debido al gran caudal de agua que fluye del mismo, sin embargo la zona de recarga hídrica donde se ubica éste, necesita un tratamiento integral, para asegurar a largo plazo la existencia del vital líquido. 11

Este recurso constituye uno de los más importantes para la existencia de la población, así como por los diferentes usos y beneficios que proporciona. Los encontrados en el Municipio son: ríos, subcuencas, lagunetas, nacimientos de agua y quebradas. Los ríos La Conquista, Tutunico, Lucia Sazo, Salfate y Apantes son los principales afluentes, los cuales nacen principalmente en la cima del volcán de Quezaltepeque, en el Cerro Montecristo y en la cumbre del Cerro las Cebollas. Dentro de los nacimientos de agua más importantes se pueden mencionar: El nacimiento denominado La Conquista y el de Las Cebollas, que abastece de agua a las comunidades Plan del Pito, Salfate, Padre Miguel, Santa Cruz, Encuentros Abajo y Encuentros Arriba. Los recursos hídricos han sufrido un deterioro progresivo debido a las siguientes causas:

- Inadecuado sistema de disposición de basura y contaminantes químicos.
- Explotación irracional de los nacimientos hídricos.
- Deforestación excesiva que ha provocado la pérdida y reducción de las fuentes de agua.

¹¹ Plan de Desarrollo Municipal 2008 – 2019, Quezaltepeque, Chiquimula

No se cuenta con una planta de tratamiento de aguas servidas, por lo que se vierten directamente y provocan contaminación. 12

5.10 Letrinización

En relación al Censo de 1994 y 2002 hubo una variación significativa del 38% en la utilización de letrina y fosa séptica, para 2011 registran en general, un aumento del 13%; todavía existe un porcentaje significativo de hogares que no tiene este servicio, esto hace que la población utilice partes de su terreno para hacer sus necesidades fisiológicas, lo cual constituye un grave problema para la salud y el saneamiento básico, lo que incrementa el potencial de contaminación del ambiente y especialmente del agua, esto a su vez aumenta las posibilidades de sufrir enfermedades gastrointestinales.13

5.11 Zona de vida

Según El cultivo agrícola principal son los granos básicos. La región se ha caracterizado por ser un granero importante en la producción nacional, especialmente de frijol negro.

Por falta de estructuras de post cosecha, la población debe vender sus productos en la época en que los precios están más bajos, obteniendo menores ingresos que luego deben ser invertidos en la compra, a mayores precios. La mala calidad de los suelos y su alta susceptibilidad a la erosión también resultan en un problema para la agricultura de la zona. Asimismo, la deforestación ha afectado la biodiversidad, reduciendo las opciones para la recolección y la caza. 14

5.12 Zona de medio de vida (nivel de riqueza y bienestar)

Ésta es una de las pocas zonas de Guatemala en donde se cultiva sorgo o maicillo, que resulta más resistente a las condiciones secas de la región

¹² Diagnóstico socioeconómico, potencialidades productivas y propuestas de Inversión, 2012

¹³ Diagnóstico socioeconómico, potencialidades productivas y propuestas de Inversión, 2012

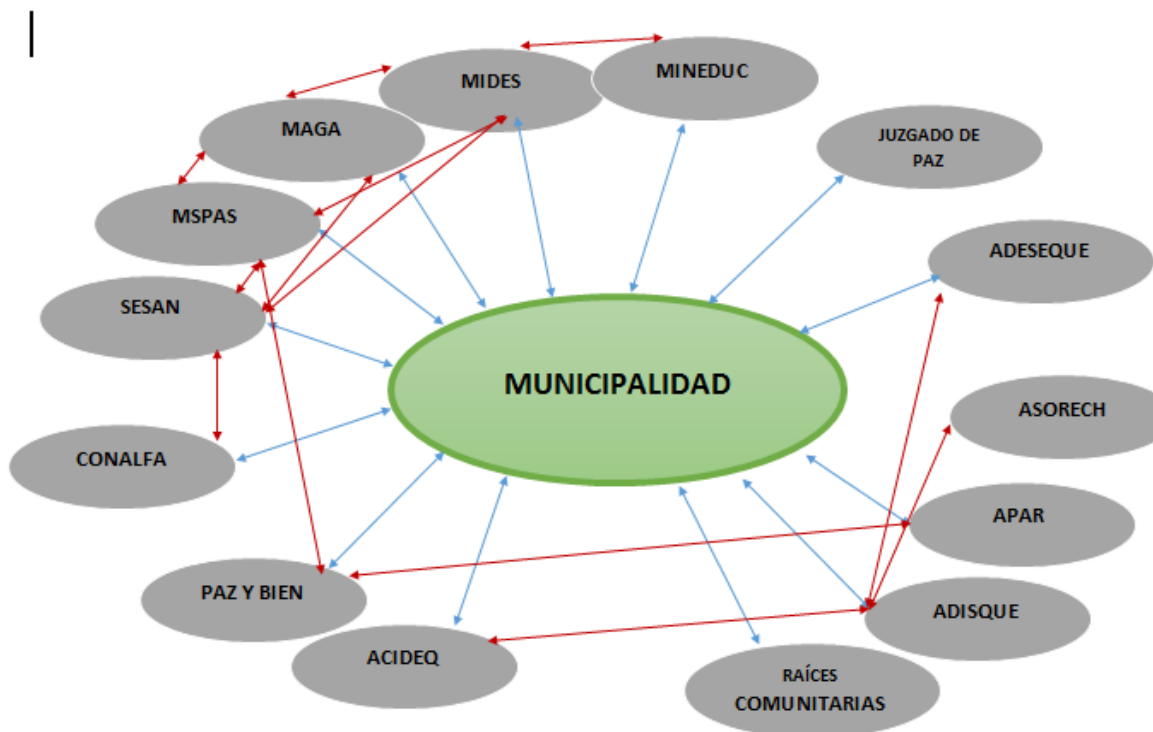
¹⁴ Perfiles de Medios de Vida, MFEWS

que el maíz. Es considerado un recurso o alternativa de consumo en las épocas de crisis; las personas lo utilizan cuando han agotado otras opciones.

El mercado de Quezaltepeque juega un papel importante en el intercambio de productos y distribución de artículos de consumo como abarrotes, carnes y productos frescos. Actualmente cuenta con 48 locales, cuyos propietarios pagan en promedio Q. 300.00 al mes por concepto de arbitrio municipal; se organiza tipo plaza los días jueves y domingos, aunque en los últimos años funciona casi todos los días de la semana. Actualmente se encuentra en construcción un mercado para concentrar a todos los productos para adecuada manipulación de los alimentos. 15

6. ASPECTOS SOCIOECONOMICOS

6.1 Mapeo de actores



¹⁵ Diagnóstico socioeconómico, potencialidades productivas y propuestas de Inversión, 2012

6.2 Índice de escolaridad

El cuadro siguiente contiene la tasa neta de escolaridad para el municipio de Quezaltepeque, la tasa neta de escolaridad expresa la relación entre la población inscrita en la edad escolar para el nivel dado y la población total proyectada en dicha edad. En el nivel primario, casi se alcanzó, a nivel nacional, una tasa neta de 100%. Tanto en la preprimaria como en niveles más altos, la cobertura es más baja.

Como se aprecia, es clara la disminución en la tasa de escolaridad al comparar el nivel primario con el ciclo básico.

Cuadro No. 4
Tasa neta de escolaridad según nivel en el municipio de
Quezaltepeque

	Preprimaria			Primaria			Ciclo Básico			Ciclo diversificado		
	T	H	M	T	H	M	T	H	M	T	H	M
Quezaltepeque	61.3	64.0	58.8	99.6	103.3	96.1	40.9	40.4	41.3	12.5	11.6	13.3

Fuente: Cifras para el desarrollo humano Chiquimula, PNUD 2011

6.3 IDH por componente

El índice de desarrollo humano tiene un rango entre 0 y 1 donde cero indica las peores condiciones, el municipio de Quezaltepeque presenta deterioro en los tres indicadores que componen el IDH, sin embargo el que está más lejos de considerarse optimo es el de educación como se puede apreciar en el siguiente cuadro.

Cuadro No. 5
Índice de desarrollo humano para el municipio de
Quezaltepeque por componente

Quezaltepeque	IDH	SALUD	EDUCACIÓN	INGRESOS
	0.400	0.402	0.256	0.543

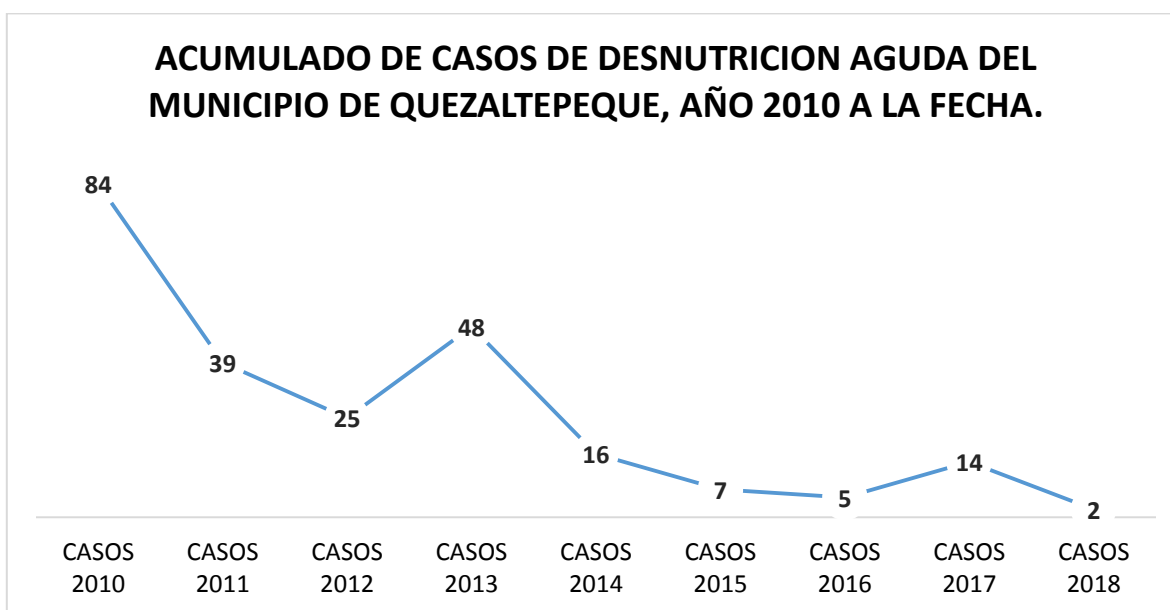
Fuente: índice de desarrollo humano, 2005

6.4 Comportamiento de la desnutrición aguda

En el municipio de Quezaltepeque según datos de años anteriores se muestra disminución significativa de años anteriores como resultados de las diferentes instituciones tanto gubernamentales como las no gubernamentales, bajo las líneas de acción propuestas por parte de la municipalidad dirigidos a atender los problemas nutricionales de la población.

Datos que se reflejan en la siguiente gráfica el acumulado de casos desde el año 2010 a la semana epidemiológica número 14 del presente año 2018.

Grafica No. 2



Fuente: DAS, Chiquimula.

6.5 Mortalidad

El municipio de Quezaltepeque presenta las siguientes tasas de mortalidad (infantil, materna y general) en el siguiente cuadro obtenido de la memoria de salud del año 2016 del distrito municipal de salud.

Cuadro No. 6
Tasa de Mortalidad General

Mortalidad por Grupos de Edad	Número de Defunciones	Población	Constante	Tasa de Mortalidad
Tasa de mortalidad de 0 a 7 días	0	459	1,000	0.00
Tasa de mortalidad de 8 a 28 días	1	459	1,000	2.18
Tasa de mortalidad infantil (< 1 año)	7	459	1,000	15.25
Tasa de mortalidad de 1 a 4 años	3	1,656	1,000	1.81
Tasa de mortalidad de 5 a 9 años	1	1,970	1,000	0.51
Tasa de mortalidad de 10 a 14 años	0	1,851	1,000	0.00
Tasa de mortalidad de 15 a 19 años	1	1,696	1,000	0.59
Tasa de mortalidad de 20 a 24 años	2	1,386	1,000	1.44
Tasa de mortalidad de 25 a 39 años	12	2,646	1,000	4.54
Tasa de mortalidad de 40 a 49 años	9	975	1,000	9.23
Tasa de mortalidad de 50 a 59 años	6	705	1,000	8.51
Tasa de mortalidad de 60 a más años	47	1,006	1,000	46.72
Tasa de mortalidad de mujeres en edad fértil (10 a 54 años)	11	4,638	1,000	2.37
Tasa de mortalidad materna	0	4,638	100,000	0.00
Razón de mortalidad materna	0	459	100,000	0.00
Tasa de mortalidad General	88	14,442	1,000	6.09

* El denominador para las tasas de mortalidad de 0 hasta 28 días, infantil es el total de nacidos vivos en el año 2,017.

* El denominador para el cálculo de la tasa de mortalidad para cada grupo de edad es la población para ese mismo grupo de

edad.

* Para la Tasa de mortalidad materna el numerador es el número de muertes maternas y el denominador es el total de mujeres en edad fértil (10 a 54 años) del 2,017

* Para la Razon de mortalidad materna el numerador es el número de muertes maternas y el denominador es el total de nacidos vivos del 2,017

Fuente: Base Memoria de labores Chiquimula 2017, DAS

6.6 Morbilidad infantil

En el presente cuadro se observan las diez principales causas de morbilidad infantil en el municipio de Quezaltepeque, y de las cuales las que reportan mayor incidencia es el resfriado común y las diarreas siendo factores que también contribuyen a la Desnutrición Aguda.

Cuadro No. 7
Diez Primeras Causas de Morbilidad de 1 a 4 años

No.	Diez Primeras Causas de Morbilidad de 1 a 4 años	Número de Casos	%*
1	Resfriado común	1,360	28.08
2	Diarrea	520	10.73
3	Amigdalitis aguda	483	9.97
4	Neumonía y bronconeumonía	352	7.27
5	Conjuntivitis	176	3.63
6	Fiebre, no especificada	166	3.43
7	Faringitis Aguda	141	2.91
8	Impétigo	155	3.20
9	Parasitosis intestinal	131	2.70
10	Bronquitis Aguda, no especificada	106	2.19
RESTO DE CAUSAS		1,254	25.89
TOTAL DE CAUSAS		4,844	100

* Porcentaje del total de casos por sexo

6.7 Morbilidad materna

En el municipio de Quezaltepeque de los 542 nacidos vivos para el año 2017, el 16.79% presentaron alguna causa de morbilidad materna. De las cuales la que mayor número de casos presenta es ya las complicaciones en el trabajo de parto.

Cuadro No. 8

Diez Primeras Causas de Morbilidad Materna

No.	Diez Primeras Causas de Morbilidad Materna	Número de Casos	%*
1	Mastitis	50	54.95
2	Falso trabajo de parto	23	25.27
3	Amenaza de aborto	8	8.79
4	Preeclampsia	3	3.30
5	Aborto espontáneo	3	3.30
6	Parto prematuro	2	2.20
7	Aumento excesivo de peso en el embarazo	1	1.10
8	Placenta previa	1	1.10
9			
10			
RESTO DE CAUSAS			
TOTAL DE CAUSAS		91	100

* Porcentaje del total de casos por sexo

6.8 Pobreza y pobreza extrema

Se consideran no pobres, a las personas cuyos ingresos son iguales o superiores al costo de la Canasta Básica Vital, que para marzo 2011, según el Instituto Nacional de Estadística -INE- es de Q.4,059.85. Son pobres aquellos cuyos ingresos son inferiores al costo de la Canasta Básica Vital. Son extremadamente pobres, quienes se encuentran en situación crítica y con alto riesgo, debido a que los ingresos que perciben no alcanzan para cubrir el Costo de la Canasta Básica de Alimentos.

Para el año 2011, según datos del Centro de Salud, la población no pobre supera en un 20% a la pobreza total; sin embargo por medio de la investigación realizada se determinó que la pobreza total es 76% mayor, se encuentra principalmente en las zonas rurales y es difícil de erradicar, debido a distintos factores como: baja productividad, desnutrición infantil, menor acceso a la educación, lejanía o falta de acceso a los servicios básicos.¹⁶

Cuadro No. 9
Descripción de la Zona que pertenece el Municipio de Quezaltepeque.

Municipio	Población ¹ 1,106,643	Retardo en talla ²	Pobreza extrema ³	Pobreza total ³
Chiquimula	79,815	44.2	5.01	32.6
San José la Arada	7,505	25.2	8.02	49.4
San Juan Ermita	11,911	59.8	11.57	68.7
Jocotán	40,903	71.1	18.62	82.1
Camotán	36,226	64.1	38.20	88.9
Olopa	17,817	65.6	26.28	84.9
Esquipulas	41,746	36.3	7.66	47.3
Concepción las Minas	11,989	28.8	3.73	37.1
Quezaltepeque	24,759	40.4	10.42	56.8
San Jacinto	10,530	49.1	7.94	57.4
Ipala	19,284	24.2	6.01	42.9

Fuente: Perfiles zonas de medios de vida

6.9 Infraestructura social

a) Escuelas

La infraestructura educativa no se puede considerar cubierta en su totalidad por la sobre población estudiantil, según la dirección departamental de educación en el municipio, registra un total de: 83 escuelas para el nivel preprimaria y primaria y únicamente cuatro escuelas autorizadas para el nivel básico.

¹⁶ Mapas de pobreza

b) Composición de los hogares

En el área rural las casas están construidas con paredes de adobe, techo de lámina y piso de cemento, aunque se pueden observar algunas construcciones donde se ha utilizado el block, arena, hierro y techos de teja, considerándose como casas formales. En el área urbana las casas están construidas de block; techo de teja, terraza y lámina metálica; prevalece el piso de granito, en algunas viviendas de torta de cemento y cerámico. El siguiente cuadro permite visualizar el tipo de viviendas en el Municipio.

La propiedad de vivienda en el Municipio mantiene la misma tendencia si se compara con el Censo del año 2002; para el año 2011 se estableció que el 84% posee casa propia, 5% alquila vivienda y 11% habita en vivienda familiar.

c) Principales fuentes de ingreso

La actividad artesanal, la realizan pequeñas industrias que basan su producción en la confección de petates, lazos, hamacas, sombreros, alfeñiques (dulce de caña de azúcar), tiste (bebida típica de Quezaltepeque), cerámica (ollas, comales, jarros, etc.), se confecciona cuero y se fabrica teja, adobe y ladrillo de barro. Infraestructura productiva.

La infraestructura productiva en el municipio lo constituyen los sistemas de riego, invernaderos para la producción de tomate y chile específicamente, galpones para la crianza de aves (pollos de engorde y gallinas ponedoras), trapiches para la elaboración de dulce de panela y batido. También es importante hacer resaltar, el auge de la producción de cerdos y ganado vacuno, en infraestructuras mínimas, que están situadas en comunidades aledañas al casco urbano, destinadas para la venta en

canal en el mercado municipal de la Villa de Quezaltepeque y algunos extendiéndose a municipios cercanos como San Jacinto, Esquipulas, incluso Chiquimula.

Por la cercanía de esta población con la ruta interamericana CA-10, permite al turista un rápido acceso al casco urbano donde se encuentra ubicada la Iglesia Parroquial San Francisco, considerada joya de la arquitectura colonial, o bien visitar las tradicionales molindas de caña de azúcar donde se fabrica dulce de panela, cachaza y ricos batidos.

Además, cuenta con balnearios naturales como Peña Rajada y Puente Lucía Sazo; así mismo La Presa y el nacimiento del río La Conquista. Existen otros lugares turísticos que no han sido explotados, los que pueden ser visitados con facilidad por estar totalmente accesibles: Las Cuevas del Calichal en aldea Guatalón, Las Cuevas del Cerro las Campanas y el Resumidero, en la comunidad de Bitoque; también el Cerro de las Campanas donde puede tenerse la oportunidad de apreciar el bellissimo Quetzal. Y para los amantes al alpinismo, Quezaltepeque ofrece la opción de escalar el Volcán de Quezaltepeque o Chiramay. La parte alta ofrece al turista una vista única. Es de destacar, que todos estos lugares están rodeados de leyendas misteriosas, narrados por los vecinos del lugar.¹⁷

¹⁷ Plan de Desarrollo Municipal, 2009

Imagen No. 2

Motores Económicos

Motores Económicos
Quezaltepeque, Chiquimula

Principales Actividades Económicas Primario (P) Secundario (S) Terciario (T)	Productos	Actividades secundarias que generan	Condiciones necesarias para su desarrollo	Ubicación geográfica	Potencial productivo (Actual, Dinámico, Emergente, Potencial)	Mercados (Local, departamental, nacional, internacional)
Agricultura (P)	Maíz y frijol	Generación de empleo	Asistencia técnica, mercado, vías de acceso	Todo el municipio	Actual	Local, departamental y nacional
Agricultura (P)	Hortalizas (Tomate, Chile)	Generación de empleo	Invernaderos, mercado, vías de acceso, sistemas de riego, asistencia técnica y crediticia	Vegas de los ríos	Potencial	Local y departamental
Agricultura (P)	Café	Generación de empleo	Mercado, vías de acceso, beneficiado, asistencia técnica y crediticia	Parte alta sureste	Actual	Local, departamental, nacional e internacional
Producción pecuaria (P)	Bovino (carne, leche y sus derivados)	Generación de empleo, seguridad alimentaria	Pastos, mercado, valor agregado, capacitación, asistencia técnica y crediticia	Todo el municipio	Actual	Local, departamental
Comercio (T)	Productos varios	Generación de empleo, venta de comida, hospedaje, transporte	Infraestructura, medios de transporte, fuentes de financiamiento	Cabecera municipal	Actual	Local
Agroindustria (S)	Dulces, derivados de la caña, tistes	Generación de empleo	Infraestructura, valor agregado, mercado, fuentes de financiamiento	Cabecera municipal y lugares aledaños	Actual	Local, departamental, nacional e internacional

Fuente: SEGEPLAN, 2010.

d) Migración

La población del municipio de Quezaltepeque está compuesta en su mayor parte por ladinos y un pequeño porcentaje de indígenas⁶ que representa el 2%, quienes pertenecen al grupo Ch'orti', siendo el 98% de la población considerado como grupo étnico no indígena. A pesar de la alta densidad poblacional existente en las comunidades en este municipio, es imperante que las autoridades trabajen de manera conjunta y no aislada para la erradicación de la pobreza extrema y el hambre, que son problemas que aquejan al sector Ch'orti'.

Los flujos migratorios se dan principalmente hacia otros municipios vecinos, abarcando un total del 1.2% de la población que migra a trabajos temporales en la búsqueda de oportunidades de trabajo. Entre los destinos se pueden mencionar: Esquipulas, Concepción las Minas, Camotán y otros, principalmente para incorporarse en actividades agrícolas mediante la venta de mano de obra no calificada o en el corte de café. Sin embargo existen los flujos migratorios definitivos que tienen un 5.04% que en su mayoría viajan en búsqueda de nuevas oportunidades fuera del país y en un número muy reducido se trasladan hacia otros municipios o departamentos del país. ¹⁸

Es el desplazamiento geográfico de individuos o grupos. Designa el cambio de residencia más o menos permanente debido a factores económicos, de trabajo, políticos o sociológicos. Este desplazamiento se puede dar hacia adentro (inmigración) y hacia afuera (emigración).

Se identifica mucha población que ha migrado a estados unidos en busca de mejorar condiciones de vida de sus familias.

e) Capacidades interinstitucionales y sectoriales

Son todas aquellas instituciones que brindan apoyo de tipo económico, técnico y social a la población y desempeñan un papel importante en el desarrollo de las comunidades, entre ellas se encuentran:

Instituciones estatales

Proporcionan servicios a la población con fondos que les asigna el Estado para cubrir necesidades, entre ellas se encuentran: Juzgado de paz, Policía Nacional Civil -PNC-, extensión del Ministerio de Agricultura, Ganadería y Alimentación -MAGA-, Comité Nacional de Alfabetización -CONALFA-,

¹⁸ Plan de Desarrollo Municipal 2009

Secretaría de Seguridad Alimentaria y Nutricional -SESAN-, Centro de salud, delegación del Registro Nacional de Personas -RENAP-, Ministerio de Educación -MINEDUC-, Dirección General de Educación Extraescolar -DIGEEX- y Asociación para la Coordinación del Desarrollo Rural de Olopa -ACODEROL-.

Instituciones municipales

Constituidas por unidades que administra la municipalidad, tales como: Dirección Municipal de Planificación -DMP-, la cual coordina el proceso de planificación del Municipio y asiste al Concejo Municipal en la priorización y gestión de los proyectos, Dirección Municipal de la Mujer -DMM-, Oficina Municipal de Seguridad Alimentaria y Nutricional -OMSAN-, además la Policía Municipal de Tránsito -PMT- encargada de la coordinación y regulación de la circulación de vehículos.

Organizaciones no gubernamentales

Entidades no lucrativas dedicadas a brindar apoyo a las comunidades en el desarrollo social y económico, entre ellas se encuentran:

- Asociación Campesina Intercomunal de Quezaltepeque -ACIDEQ-.
- Asociación de Desarrollo Integral Sostenible de Quezaltepeque -ADISQUE-.
- Asociación de Mujeres Campesinas de Oriente -AMCO-.
- Asociación Regional Campesina Ch'orti' -ASORECH-.

Privadas

Entidades particulares que se desarrollan con capital propio, se dedican principalmente a otorgar servicios de ahorro, recepción de remesas familiares, créditos destinados a la actividad agropecuaria y vivienda; entre ellas se encuentran: Cooperativa de Ahorro y Crédito Integral San José Obrero R. L. -COOSAJO-, Banco de Desarrollo Rural S. A. -BANRURAL-, Banco G&T Continental, S. A., Banco Agromercantil, S. A., Punto Azteca y CrediChapin.

Instituciones internacionales

Son entidades extranjeras que prestan servicios de tipo social en el Municipio, como es el caso de: Asociación Paz y Bien delegación Guatemala.

f) Acceso a la tierra

Se determinó que existen tres formas básicas de tenencia de la tierra que a continuación se definen:

- **Tierra en propiedad:** se establece mediante el otorgamiento de título de propiedad, la tierra es trabajada por el agricultor, lo que le permite ejercer el derecho de producir, arrendar, vender, heredar, hipotecar o donar.
- **Tierra arrendada:** la extensión de tierra es cedida en arrendamiento para la explotación agrícola por los propietarios a cambio de un pago monetario o en especie.
- **Tierra en usufructo:** forma de tenencia en la que el propietario cede a otra persona el derecho de uso de la tierra a título gratuito.

CUADRO No. 10

Tenencia de la Tierra, Municipio de Quezaltepeque, Departamento de Chiquimula.

Tamaño	Cantidad de fincas	%	Superficie (Manzanas)	%
Censo 1979				
Propias	1,881.00	97.16	11,959.73	99.55
Arrendadas	41.00	2.12	52.69	0.44
Comunal	1.00	0.05	1.63	0.01
Otras formas	13.00	0.67	0.09	0.00
Totales	1,936.00	100.00	12,014.14	100.00
Censo 2003				
Propias	2,638	78.16	8,143.70	89.61
Arrendadas	713	21.13	916.18	10.08
Usufructo	7	0.20	9.44	0.10
Colonatos	12	0.36	14.69	0.16
Ocupadas	1	0.03	1.63	0.02
Otras formas	4	0.12	1.82	0.03
Totales	3,375.00	100.00	9,087.46	100.00
Muestra 2011				
Propias	384.00	47.82	555.01	61.15
Arrendadas	417.00	51.93	346.62	38.19
Usufructo	2.00	0.25	5.99	0.66
Totales	803.00	100.00	907.62	100.00

Fuente: Diagnóstico socioeconómico, potencialidades productivas y propuestas de Inversión,

2012

g) Condiciones del suelo

La mayor parte del suelo es ocupada por arbustos y matorrales, se ve reflejado en todo el municipio; el cultivo de granos básicos, consistente en maíz y frijol, ocupa el segundo lugar, produciéndose en todo el municipio; el área boscosa se encuentra en su mayoría, en las micro regiones 2, 3, 4 y 6; las partes más altas colindantes con Olopa y Esquipulas, son características del cultivo de café, pertenecen a las micro regiones 2 y 3. El cultivo de hortalizas se realiza en las comunidades de Pozas y Estanzuela (arriba y abajo), en las micro regiones 5 y 6; en lo que respecta al cultivo de caña de azúcar se realiza en la micro región 1, específicamente en la Villa de Quezaltepeque; es preciso hacer notar que existen muchas parcelas dedicadas a producir pasto para ganado, por lo general en las micro regiones 1, 3 y 4.

Por su topografía, se puede definir que el municipio es de vocación forestal, pero la misma necesidad de la población los ha obligado a sembrar sus cultivos limpios como maíz, frijol, sorgo en laderas; en algunas comunidades, se ve la producción bajo plástico de tomate y chile, así como sistemas de riego por goteo; estas áreas son como parcelas demostrativas que las instituciones como ASORECH y MAGA impulsan en las comunidades.

El aumento de la población en el municipio y la necesidad de más tierra para el establecimiento de cultivos limpios, han provocado una reducción considerable del área boscosa, ocasionando una disminución muy considerable en las fuentes de agua, el deterioro de los suelos por la erosión hídrica y un desequilibrio ecológico en el área.¹⁹

Los terrenos de Quezaltepeque en su constitución química son más semejantes a los de Chiquimula, siendo en Quezaltepeque mucho más tica y espesa la capa de tierra vegetal que forma el suelo, Por lo que son también más abundantes y de mejor calidad los productos agrícolas, hay en estos terrenos un rico mineral de sulfato de almunia, varias rocas calizas y mármol, muchos otros minerales deben existir, no conocidos y menos ensayados, porque en todo el terreno, especialmente en los cerros, abunda el cuarzo.²⁰

El cambio de uso que han recibido especialmente los suelos de zonas escarpadas, de lo forestal al cultivo de maíz y frijol, ha repercutido en la pérdida de la capa fértil del suelo, por lo que es necesaria la implementación de sistemas y/o estructuras de conservación capaces de evitar la degradación de los mismos. ²¹

¹⁹ Plan de Desarrollo Municipal, 2009

²⁰ Monografía del municipio de Quezaltepeque.

²¹ Diagnóstico socioeconómico, potencialidades productivas y propuestas de Inversión, 2012.

h) Condiciones de bosque

Predominan los bosques mixtos de especies como pino, roble y encino, de mayor a menor importancia; en la actualidad cubren un área de 26.29 Km² que corresponde a las microrregiones, I, II, III, y IV.

Los bosques de coníferas, se aprecian especialmente en las microrregiones III, IV, VI, cubren un área de 16.62 km², donde predomina la especie de pino (*Pinus oocarpa*). En la microrregiones I y II, se cuenta con bosques de latifoliadas, que abarca una pequeña área de 0.68 km². En los valles y en las riberas de los ríos o vegas, pueden apreciarse importantes vestigios de lo que fueron exuberantes bosques tropicales, en donde predominan la ceibas, conacastes y cedros, así como especies frutales nativas. Los bosques se han deteriorado debido a una alta vulnerabilidad de destrucción por cortes clandestinos, incendios forestales y cambios en el uso de la tierra, lo que indica que no han sido aprovechados en forma correcta. Las asociaciones locales realizan esfuerzos en la sensibilización a la población para la protección de sus recursos y promover la recuperación de los mismos, sin embargo también se carece de políticas ambientales a largo plazo que garanticen la protección y/o aprovechamiento de los recursos naturales. . Por la cercanía a los centros poblados la cubierta forestal ha disminuido, debido a la ampliación del urbanismo, de la frontera agrícola y por la tala inmoderada de árboles para usarlos como vehículos de combustión de uso doméstico, se estableció que el 88% de la población utiliza leña para cocinar, lo que genera deforestación.

La Municipalidad creó un programa de incentivo de bosques, que consiste en organizar a grupos de pobladores por turnos, con el fin de que realicen rondas a las áreas boscosas y evitar incendios forestales, por realizar esta actividad tiene una remuneración de cien quetzales.

En el Municipio se localizan las siguientes áreas protegidas: Cumbre de Chiramay que es de protección especial por ser un bosque nuboso

combinado con coníferas y el volcán de Quezaltepeque, declarado como área protegida por su bosque nuboso donde habita el quetzal.²²

i) Sistemas y estrategias en materia de los medios de vida en los hogares

El frijol es uno de los cultivos más importante en el Municipio, debido a los aspectos fundamentales siguientes: los ingresos que genera a los habitantes y porque constituye parte indispensable para el sustento alimenticio de la población, por ello es importante el estudio de la producción de éste grano básico.

El frijol es uno de los cultivos que se siembra en todo el Municipio, pero su mayor rendimiento está en la región norte y sur, donde se encuentran localizados los caseríos de: Guatalón, Los Pérez, Santa Cruz Arriba, Los España, Potrerillos Arriba, Llano Galán, Yerbabuena, Palmilla Arriba, San José y Agua Caliente.

Participantes en actividades realizas como medio de vida, por responsable a nivel familiar

p.1 ¿Cuál es el principal medio de vida de la población de la zona que usted representa?	p.1.1 ¿Qué actividades realizan las personas relacionadas a este medio de vida?	p.1.2.1 ¿Quiénes se dedican principalmente a estas actividades?
Producción de granos básicos	Labores culturales (Todo el Proceso del cultivo)	Hombres (35-59 años)
Especies menores	Crianza, engorde y comercialización	Mujeres (18 – 59 años)
Cafetalera	Mano de obra y en menor Cantidad pequeños productores	Hombres y mujeres (18-59 años)
Comercio informal	Plantas Nativas, artesanía (Petates, Alfeñique, Dulces)	Mujeres (18 – 59 años)
Ganadería	Crianza, Engorde, Venta de Leche y sus derivados	Hombres (35-59 años)

²² Diagnóstico socioeconómico, potencialidades productivas y propuestas de Inversión, 2012.

Migración Laboral	Esquipulas, Chiquimula, Estados Unidos	Hombres y mujeres (18-59 años)
-------------------	--	--------------------------------

Fuente: Documento final Diplomado de Gobernanza en SAN, Quezaltepeque 2018.

Lugar en dónde vive las familias que se dedican a las principales actividades como medio de vida

Medio de Vida	¿En qué comunidades viven?
Producción de granos básicos	<ul style="list-style-type: none"> • Mojón Cubiletes • Pozas • Limón • Jabillal • Estanzuela Abajo • Estanzuela Arriba • San José • Azacualpa • Caulotes • Hierba Buena • Los España • Pedregalito • Santa Cruz • Salfate • Encuentros Arriba • Encuentros Abajo • San Nicolás • Palmilla Abajo • Palmilla Arriba • Cruz de Piedra • Pinalito • Puerta de la montaña

Especies menores	En pequeñas cantidades en todo el municipio, pero muchas de ellas para el consumo.
Cafetalera	Nochan, Chiramay, La peña, Las Cebollas, Puerta de la Montaña, Ojo de Agua, Pedregal
Comercio informal	En pequeñas cantidades en todo el municipio.
Ganadería	Salfate, Padre Miguel, Santa cruz, Hierba Buena, Estanzuela Abajo, Estanzuela Arriba, Pozas, San José, Cubiletes y Palmar
Migración Laboral	En pequeñas cantidades en todo el municipio.

Fuente: Documento final Diplomado de Gobernanza en SAN, Quezaltepeque 2018.

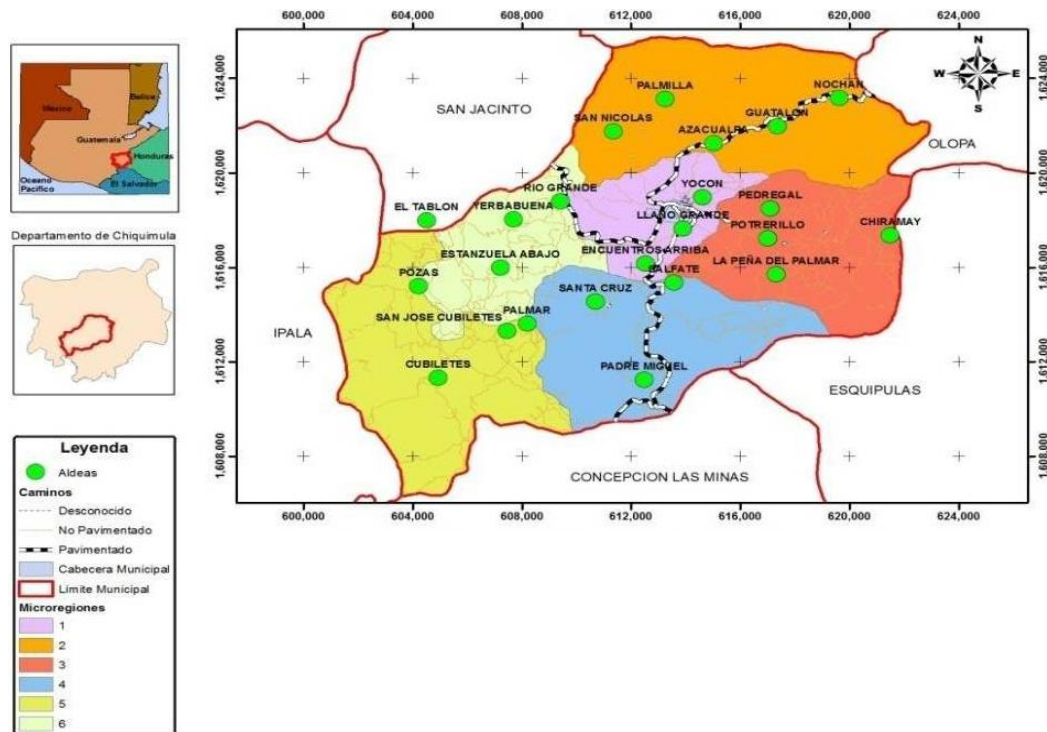
Descripción de actividades que se realizan durante el año por medio de vida

Medio de Vida	Actividad
Producción de granos básicos	Siembra de maíz y frijol, limpieza de terreno, siembra, abonar, fumigar, limpiar, tapisca, almacenar Arreglar cercos de terrenos Limpieza de terrenos,
Especies menores	Crianza de aves en el hogar Alimentación sin tecnología Venta unitaria
Cafetalera	Siembra Limpia Fertilización Corte Comercialización (en especial mano de obra en el corte de café)
Comercio informal	Se producen especies de hortalizas y frutas en pequeñas cantidades y se comercializan en pequeñas cantidades en el mercado local. Venta de diferentes artículos de temporada producidos en las comunidades.

Ganadería	<p>Crianza Engorde Venta de sus derivados Mano de obra</p>
Migración Laboral	<ul style="list-style-type: none"> • Esquipulas, / Corte de café • Olopa / Corte de café • Concepción las Minas • Peten / Granos básicos • Belice • Zacapa / Melón • Escuintla / Corte de caña • Honduras / Corte de café

Fuente: Documento final Diplomado de Gobernanza en SAN, Quezaltepeque 2018.

MAPA DE ZONAS DE MEDIOS DE VIDA QUEZALTEPEQUE, CHIQUIMULA



Micro- Regiones

I	Maíz, Frijol, Comercio Informal, Especies Menores y Migración laboral.
II	Maíz, Frijol, Café, Comercio Informal, Especies Menores y Migración laboral.
III	Maíz, Frijol, Café, Comercio Informal, Especies Menores y Migración laboral.
IV	Ganado, Café, Maíz, Frijol, Comercio Informal, Especies Menores y Migración laboral.
V	Ganado, Maíz, Frijol, Comercio Informal, Especies Menores y Migración laboral.
VI	Ganado, Maíz, Frijol, Comercio Informal, Especies Menores y Migración laboral.

Fuente: Documento final Diplomado de Gobernanza en SAN, Quezaltepeque 2018.

h) Riesgo y vulnerabilidad

En general, el municipio de Quezaltepeque es afectado por amenazas socio-naturales, donde las acciones del hombre, al intervenir o mal utilizar los recursos naturales, sumado a eventos ambientales, puede ocasionar situaciones de riesgo. Durante el invierno las carreteras son sensibles a derrumbes principalmente los tramos carreteros de terracería, que se ven afectados provocando interrupción en el tránsito vehicular. También existen zonas expuestas a deslizamientos, especialmente en las microrregiones 1 y 2. En lo que respecta a riesgo por sequías, las micro regiones más afectadas son 1, 2, 5 y 6, en este caso es necesario mejorar la infiltración de agua durante la época lluviosa, mediante la implementación de sistemas agroforestales, estructuras de conservación de suelos y reforestación, brindándole mayor protección a las zonas de recarga hídrica. Una de las amenazas de alto riesgo es la deforestación, provocada por el avance de la frontera agrícola y ganadera, así como los incendios forestales y la tala inmoderada de árboles; lo cual está provocando el desecamiento gradual de las fuentes de agua, por otro lado

la erosión del suelo de ladera en época de lluvias, acabando con la capa fértil del mismo.²³

Se considera que el municipio de Quezaltepeque, es de vulnerabilidad muy alta, debido a que no hay capacidad de respuesta para enfrentar los riesgos, la mayoría de la población desconoce de la existencia de COMRED Y COLRED, no poseen conocimiento sobre gestión de riesgos, no poseen planes de emergencia, ni conocen a las instituciones de primera respuesta, en fin, la población no mantiene una actitud previsoras ante la ocurrencia de un desastre. En el aspecto funcional, existe vulnerabilidad por contaminación de desechos sólidos y líquidos, debido a que no se cuenta con sistemas de manejo de los mismos. Otro factor es el ambiental, debido al mal uso y manejo de los recursos naturales.²⁴

Son los provocados por la naturaleza, dentro de ellos se pueden mencionar: desbordamientos, hundimientos, sequías, deforestación, construcciones en área de riesgo; los cuales provocan el deterioro de la infraestructura vial, pérdidas humanas y de cultivos, daño a recursos naturales y generación de enfermedades a los pobladores del Municipio.²⁵

²³ Caracterización cuencas de Quezaltepeque, CUNORI.

²⁴ Plan de Desarrollo Municipal 2009

²⁵ Diagnóstico socioeconómico, potencialidades productivas y propuestas de Inversión, 2012.

MAPA DE VULNERABILIDAD

Tipología de población	Características					Comunidades
	Salud y nutrición	Medios de vida	Educativas	Sociales	Servicios	
Muy alta vulnerabilidad a pasar hambre	Alta prevalencia de Desnutrición Crónica Incidencia de desnutrición crónica	Agricultura de infra subsistencia Producción de granos básicos (maiz y frijol)	Altos índices de analfabetismo	Débil participación de familias	Falta de acceso a agua apta para el consumo humano.	<ul style="list-style-type: none"> • Ojo de Agua la Garza • Titoque • Tablón
Alta vulnerabilidad a pasar hambre	Prevalencia de desnutrición crónica	Producción de granos básicos	Acceso a educación básica	Organización de COCODES		<ul style="list-style-type: none"> • Mojón Cubiletes • Pozas • Limón • Jabillal • Estanzuela Abajo • Estanzuela Arriba • San José • Azacualpa • Caulotes
Mediana vulnerabilidad a	Bajo riesgo a padecer	Producción de Maíz y	Educación básica y	Participación de sociedad civil		<ul style="list-style-type: none"> • San Juan • Ceitillal

pasar hambre	desnutrición aguda	Frijol	pequeño grupo con acceso a educación diversificada	adecuada.		<ul style="list-style-type: none"> • Cubiletos • Palmar • Hierba Buena • Los España • Pedregalito • Santa Cruz • Salfate • Encuentros Arriba • Encuentros Abajo • San Nicolás • Palmilla Abajo • Palmilla Arriba • Cruz de Piedra • Pinalito • Puerta de la montaña
Baja vulnerabilidad a pasar hambre	Situación normal de desnutrición crónica Ninguna incidencia de		Acceso a educación diversificada y pequeña cantida a educación	COCODEs organizados Comisiones de la Mujer fortalecidas y representandas		<ul style="list-style-type: none"> • Llano Grande • Yocón • Las peñitas • Agua Caliente • Padre Miguel

	desnutrición aguda		universitaria.	Alta participación de sociedad civil.		<ul style="list-style-type: none"> • Cebollas • Peña • Chiramay • Pedregal • Nochán • Charaguin • El Común
--	--------------------	--	----------------	---------------------------------------	--	---

7 RESULTADOS

5.1 Variables e indicadores

a) Disponibilidad

Los principales cultivos identificados y priorizados por las personas representadas en los grupos focales realizados dentro de las comunidades del municipio en su orden son: maíz, frijol y en una pequeña cantidad el cultivo de café, su nivel de importancia es más reflejado porque genera empleo temporal a las familias y esto representa contar con ingresos económicos para adquirir alimentos en cada hogar.

La mayor parte de la población del Municipio, se dedica a la actividad agrícola, debido a que los productos obtenidos de ella, constituyen la base alimenticia y fuentes de ingresos para obtener otros artículos que satisfacen diversas necesidades.

El 93% de las familias del municipio de Quezaltepeque se dedican a la agricultura familiar, de labranza mínima ya que no cuentan con las condiciones favorables para hacerla, debido a que las condiciones de suelo y la carencia de insumos no permiten que obtengan resultados favorables en su producción.

Para el cultivo de maíz en el presente año se reporta niveles adecuados de producción, debido a las condiciones favorables de lluvia presentadas en el año 2017, se reporta afectaciones por plagas, enfermedades y en pequeñas comunidades reportan fenómenos naturales.

Dentro de las comunidades representativas del muestreo se pudo encontrar que las plagas y enfermedades más recurrentes en el cultivo de maíz y frijol son: gusano barrenador, babosa, cogollero, oruga, roya, mosaico y hielo negro se manifiesta las afectaciones de sequía en dicho cultivo.

Según lo expuesto por los participantes en los grupos focales se conoció que el promedio de consumo de una familia de seis integrantes es de un quintal de maíz en ocho días. Al momento de realizar la evaluación comunitaria las familias contaban con reservas adecuadas de alimentos derivados de la época lluviosa normal.

En el siguiente cuadro se muestran cierta cantidad de indicadores de los cuales muchos de ellos desfavorables al momento de realizar el análisis de dicha evaluación.

CUADRO No. 11

Variables e indicadores para el pilar de disponibilidad

Pilar	Indicador	Variable	Unidad de medida
Disponibilidad	Días sin lluvia	No. De días sin lluvia significativa para cultivos principales	101 Días
	Reserva de Alimentos	qq de reserva promedio de maíz	8 qq
		qq de reserva promedio de frijol	3.3 qq
		qq de reserva promedio de azúcar	0 qq
		Meses de reserva de maíz	6.33 Meses
		Meses de reserva de frijol	6.89 Meses
		Meses de reserva de azúcar	0 Meses
		Rendimiento de la producción de	qq promedio producidos por Mz de Maíz
	qq promedio producidos por		12.04qq/Mz

	Cultivos	Mz de frijol	
		qq promedio producidos por Mz de café	37.5qq/Mz
	Afectación de Cultivos por efectos de cambio climático	% promedio de Mz afectadas de Maíz	31.4 %
		% promedio de Mz afectadas de Frijol	34.72 %
		% promedio de Mz afectadas de Café	13.88 %
	Vigilancia epidemiológica en animales domésticos	% de comunidades con afectación de enfermedades en aves	100 %

Fuente: Elaboración propia, resultados de información de grupos focales.

En el siguiente cuadro se presenta los precios promedios de los principales alimentos de las familias con el precio promedio en la comunidad. Para el caso del maíz reconocen que el precio se ha estado estable últimamente pero que se incrementa por el costo de transporte.

El promedio de reservas de alimentos en muchos casos hay familias que no cuentan con reservas actualmente y se encuentran ya en compra de los mismos.

El año anterior se tuvieron lluvias considerables y favorables para mejorar la producción de granos básicos pero se tienen condiciones de deuda y únicamente alcanza para reintegrar ese dinero.

CUADRO No. 12

Alimentos principales, precio y disponibilidad de reserva

Alimento	Precio promedio	Meses de reserva	Cantidad de reserva en qq
MAIZ	95.00	6.33	10.3
FRIJOL	265.00	6.83	3.33
AZUCAR	3.50	0	0

Fuente: Elaboración propia, resultados de información de grupos focales.

Y el tercer alimento principal identificado es el azúcar pero con una temporalidad de consumo más prolongada ya que esta va depender de que exista dinero adicional para adquirirlo.

Estos son los únicos alimentos principales identificados, fueron pocas las comunidades que reportan el consumo de hierbas o huevos, pero en general la dieta diaria está basada en maíz, frijol y azúcar.

Los resultados obtenidos de producción se reflejan al momento de evaluación reservas positivas derivado de la época adecuada de invierno en la fase de producción de los cultivos de granos básicos.

En el siguiente cuadro se presenta el calendario de siembras y cosechas de los principales cultivos en las comunidades, y por lo general siempre identifican a mayo como el mes de siembra de maíz independientemente las lluvias no sean adecuadas.

CUADRO No. 13

Calendario de siembra y cosecha de los cultivos principales

Indicador	E	F	M	A	M	J	J	A	S	O	N	D
MAÍZ					S1							C1
FRÍJOL									S1			C1

CAFÉ	C	C				S1		S2				C
------	---	---	--	--	--	----	--	----	--	--	--	---

Fuente: Elaboración propia, resultados de información de grupos focales.

Para el presente año por contar con invierno normal se ha cumplido como lo indica el cuadro.

En el siguiente cuadro se muestra los cultivos principales y el porcentaje de afectación por problemas de plagas, enfermedades y fenómenos naturales, donde en cada grupo de información reportaron mayor afectación de los cultivos. Por la temporalidad (febrero a marzo) de la presente evaluación aún se desconocía que para el presente año las lluvias fueran normales.

Cuadro No. 14

Principales afectaciones en los cultivos

CULTIVO PRINCIPAL	PRINCIPALES AFECTACIONES EN LOS CULTIVOS			% DE AFECTACIÓN
	PLAGAS	ENFERMEDADES	FENOMENOS NATURALES	
MAIZ	Cogollero	Mosaico	Vientos	31.34
	Oruga	Hielo Negro		
FRIJOL	Babosa	Mosaico	Granizo	34.72
CAFE	Broca	Roya		50.0

Fuente: Elaboración propia, con base en la matriz de análisis de información grupos focales.

b) Acceso

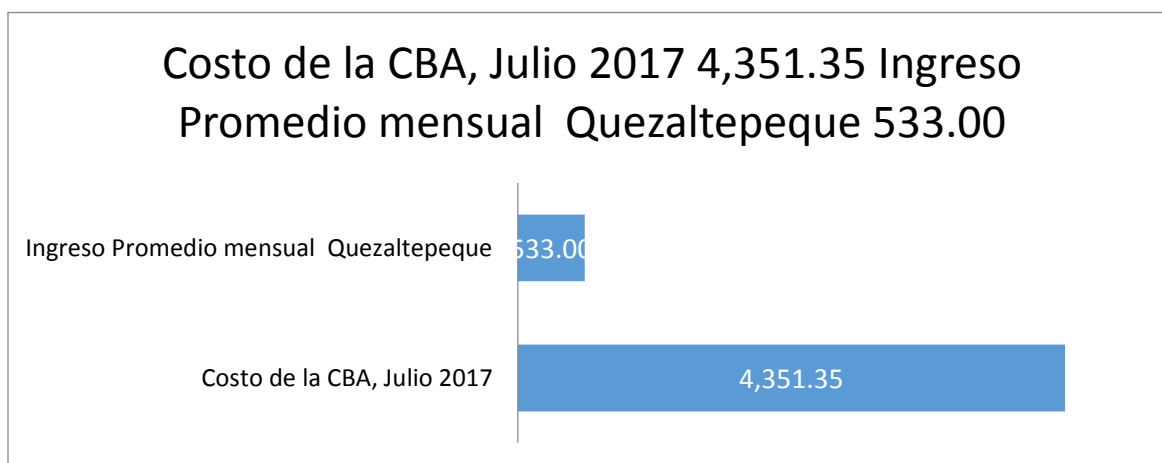
En las encuestas realizadas para el presente diagnóstico se observa una baja considerable en la disponibilidad de trabajo o empleo temporal para la generación de ingresos.

Los efectos negativos sobre acceso a los alimentos es resultado de las épocas desfavorables de lluvia adecuada para los cultivos, esto afecta la disponibilidad de jornales en la producción de granos básicos y la disminución significativa de café para proveer de trabajo a los jefes de familia.

De acuerdo a la información recolectada, en promedio las familias encuentran trabajo únicamente once días durante el mes, lo que repercute en sus ingresos y por ende en el poder adquisitivo de alimentos para la familia.

Grafica No. 3

Brecha entre promedio mensual de ingreso y el costo actual de la canasta básica de alimentos al mes de Julio del 2017.



Fuente: elaboración propia de los datos de IPC_INE y Diagnóstico Municipal de situación actual de la SAN.

La anterior gráfica se puede observar la desmedida brecha entre los ingresos mensuales de las familias en base al jornal que encuentran en sus comunidades o las migraciones que realizan a otras comunidades o municipios en busca de trabajo.

En los meses de noviembre a febrero el ingreso mensual incrementa un poco ya que es temporada de corte de café y otras actividades que les favorecen en sus ingresos.

CUADRO No. 14
Variables e indicadores para el pilar de acceso

PILAR	INDICADOR	VARIABLE	UNIDAD DE MEDIDA
ACCESO	Programas sociales	Transferencias monetarias condicionadas	312 familias atendidas en situación de extrema pobreza.
		Alimentos por acciones	Se tiene gestión de una base de datos para atender.
		Asistencia alimentaria	Familias atendidas por la municipalidad en sus programas sociales.
	Fuentes de ingreso	Precio por jornal diario (con comida)	Q35.00 Quetzales/jornal diario
		Precio por jornal diario (sin comida)	Q50.00 Quetzales/jornal diario
		No. de días trabajados durante el mes	10 días
	Precios de compra alimentos principales	Precio de compra promedio qq de maíz (alimento principal 1)	Q120.00 Quetzales/qq
		Precio de compra promedio qq de frijol (alimento principal 2)	Q 500.00 Quetzales/qq
		Precio de compra promedio lb de azúcar (alimento principal 3)	Q4.00 Quetzales/lb
	Precios de	Precio de venta	Q90.00 Quetzales/qq

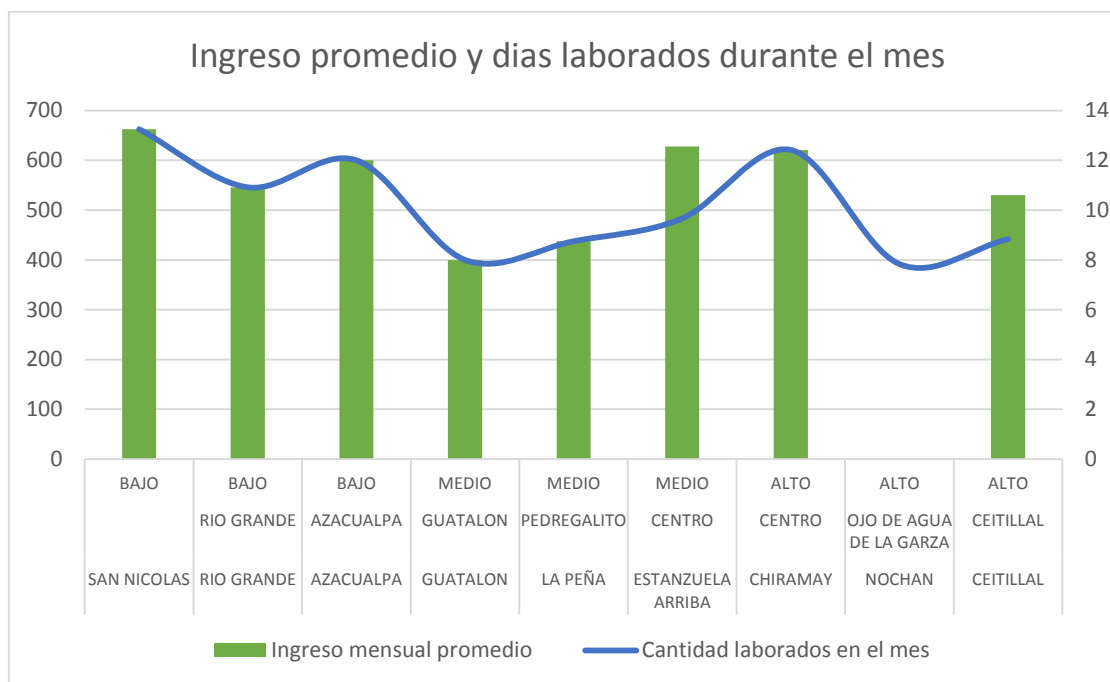
venta de principales productos agrícolas	promedio qq de maíz (cultivo principal 1)	
	Precio de venta promedio qq de frijol (cultivo principal 2)	Q260.00 Quetzales/qq
	Precio de venta promedio qq de café (cultivo principal 3)	Q115.00 Quetzales/qq

En el presente cuadro podemos verificar que es tema de controversia los precios de venta siempre son más bajos y son pocas las familias que producen excedentarios para la comercialización; por lo general siempre compran.

Muchas comunidades reportan que los excedentes de cosecha deben venderlos al momento de la cosecha sin importar el mal precio de venta, debido a que tienen compromisos para cancelar deudas.

Grafica No. 4

Ingreso promedio y días laborados durante el mes



Fuente: Elaboración propia, resultados boletas de campo.

En la presente grafica se puede demostrar resultados de información de las comunidades tomadas en los grupos focales realizados para efecto del presente diagnóstico donde se muestra el promedio de días laborados y el ingreso económico aproximado de las familias.

En el municipio se dan dos formas de emplear a las personas para trabajo de jornal una con la alimentación los tres tiempos y que eso le representa ganar de Q. 5.00 a Q. 10.00 menos y por otra parte donde cada persona asume los gastos de alimentación y solo presta su trabajo al empleador.

Muchas de las comunidades generan empleo temporal a personas de otros municipios, y esto conlleva que entregan los tres tiempos de alimentación.

c) Consumo

En cuanto a consumo de alimentos, según la información recopilada en las comunidades, es posible saber que los principales alimentos son el maíz, frijol y azúcar, en algunos casos consideran huevos y verduras de acuerdo a la disponibilidad económica. Con esta información es posible evidenciar que la dieta es alta en carbohidratos y deficiente en proteína, en especial de origen animal.

Es necesario continuar profundizando en análisis del patrón alimentario de la población y evaluar si la cultura alimentaria ha tenido alguna variación importante como para afectar de manera drástica en la desnutrición crónica.

Cuadro No. 15

Cuadro No. Población y porcentaje de analfabetismo

Municipio	Población total, proyección INE 2017	% de Analfabetismo En población ≥ 15 años.	Total de Aldeas Dato INE 2017
Esquipulas	64,835	26.01	19
Ipala	20,454	27.55	18
Quezaltepeque	28,437	31.88	22
San Jacinto	13,550	36.49	10

d) Aprovechamiento biológico

En el municipio de Quezaltepeque, en el año 2017 se registraron 242 partos y el tipo de atención que predominó fue por medio de una atención médica con un 83.58%.

Cuadro No. 16

Cuadro No. Indicadores de salud Materna y reproductiva

No.	Atención recibida	Frecuencia	%*
1	Médica	453	83.58
2	Comadrona	86	15.87
3	Empírica	3	0.55
4	Ninguna	0	0.00
5	Total de partos	542	

Fuente: Distrito de salud de Quezaltepeque.

Por otra parte podemos observar un número de madres que aún son niñas, situación preocupante por los cuidados no adecuados que deben brindar a sus hijos, por la edad no apta para quedar embarazadas.

Cuadro No. 17

Variables e indicadores del pilar de aprovechamiento biológico

Pilar	Indicador	Variable	Unidad de medida
Aprovechamiento Biológico	Morbilidad infantil relacionada con nutrición	% De niños(as) menores de 5 años con EDAS	173 casos de diarrea, en el año 2017. Representa el 6.87% del resto de causas de morbilidad infantil.
		% De niños(as) menores de 5 años con IRAS	264 casos de resfriado común, en el año 2017 Representa el 3.99%

		del resto de causas de morbilidad infantil.
Mortalidad infantil	No. De muertes de niños(as) menores de 5 años asociado a desnutrición	0
Cobertura de los servicios de salud	No de niños(as) menores de 1 años con monitoreo de crecimiento	542
	No de niños(as) de 1 a menores de 5 años en monitoreo de crecimiento	1780
	No. de niños(as) menores de 2 años con bajo peso al nacer	34
	% de niños(as) menores de 2 años con suplementación de micronutrientes	29%
	% de mujeres embarazadas en control prenatal antes de las 12 semanas	23%
	% de mujeres embarazadas suplementadas con hierro y ácido fólico	28%
	% de mujeres en edad fértil suplementadas con hierro y ácido fólico	26%
	% de niños con talla al nacer mayor de 50 cm	2%
Desnutrición aguda	No. de niños(as) menores de 5 años con desnutrición aguda	2 Niños(as) hasta la semana epidemiológica No.14
	% de niños(as) menores de 5 años recuperados de	4

		la DA	
	Agua y Saneamiento	% De Sistemas de agua con tratamiento de cloración	79%

Fuente: Distrito de Salud del municipio de Quezaltepeque, 2017

La morbilidad de mayor afectación en niños menores de cinco años se encontró que es por resfriado común, cada una tiene sus consecuencias para la salud de los infantes, también tiene afectación las diarreas debido a que un cuadro recurrente y prolongado complica y contribuye a bajar el peso adecuado de los niños. Este problema sin los cuidados necesarios su efecto se manifiesta en la desnutrición aguda de los niños y niñas.

Cuadro No. 18

Diez primeras causas de Morbilidad de 1 a 4 años, en el municipio de Quezaltepeque.

No.	Diez Primeras Causas de Morbilidad de 1 a 4 años	Número de Casos	%*
1	Resfriado Común	2,215	33.46
2	Alergia no especificada	481	7.27
3	Diarrea	462	6.98
4	Amigdalitis aguda	306	4.62
5	Faringitis aguda	265	4.00
6	Neumonía y bronconeumonías	264	3.99
7	Parasitosis intestinal	201	3.04
8	Asma	180	2.72
9	Dermatitis	198	2.99
10	Conjuntivitis	150	2.27
RESTO DE CAUSAS		1,898	28.67
TOTAL DE CAUSAS		6,620	100

Fuente: Base de Memoria de Labores, MSPAS 2017.

Los datos elevados de diarrea es por varios factores que la provocan dentro de las principales podemos mencionar: las medidas de higiene en el hogar, agua no apta para el consumo humano y la educación alimentaria de la

madre, todos estos elementos deberían cubrirse para disminuir dicho indicador.

En muertes relacionadas con desnutrición no se reporta ninguna en la base de memoria del distrito de salud del municipio, pero sí se cuentan con casos de niños que fallecieron y estaban reportados en la base de datos de casos de desnutrición aguda del municipio.

De los niños y niñas reportados con desnutrición aguda a la semana epidemiológica No. 14 del presente año se tienen reportadas por el Área de Salud 2 casos de niños y niñas con este problema, mismos que fueron encontrados en el proceso del barrido nutricional.

La desnutrición crónica es de categoría baja reportando en el censo de talla en escolares para el año 2015 un 20.1%, indicador favorable para el municipio comparado a otros municipios de categoría muy alta a nivel del departamento de Chiquimula.

Mucho de los casos con esta enfermedad es por falta de educación de la madre en las suplementaciones adecuada de micronutrientes en los primeros años de vida.

8 CONCLUSIONES

1. El municipio su potencial de población está en los grupos etareos de 5 a 29 años.
2. Los agricultores basan su economía en la producción agrícola de granos básicos maíz y frijol los cuales se destinan al autoconsumo y venta.
3. Los cultivos más importantes del municipio lo constituyen en su orden: maíz, frijol y café con nivel tecnológico tradicional, lo cual repercute en una producción normal. La importancia fundamental de ésta actividad productiva radica en que es la mayor fuente generadora de empleo y es la base para el sostenimiento alimenticio de los habitantes.
4. La oferta laboral para los jornaleros es baja en los meses de abril a septiembre, donde en promedio laboran entre 8 a 12 días por mes.
5. La principal fuente de ingresos económicos de las familias pobres, se deriva de las actividades de trabajo en la producción de maíz, frijol y café, por venta de excedentes ó mano de obra temporal.
6. El pago del jornal de trabajo está muy por debajo del salario mínimo para actividades agrícolas, que asciende a Q86.90, ya que en el municipio, en promedio se pagan Q 50.00. diarios por jornal, lo que aún está por debajo de lo autorizado.
7. Muchas de las familias se dedican generalmente a la agricultura, pero siempre tienen que acudir a la compra ya que no les alcanza las reservas.
8. Las comunidades con alturas arriba de 1000 msnm especialmente en la región III, presentan condiciones favorables para la producción de café asociado con banano, ambos para incrementar la actividad económica.
9. En las comunidades con alturas por debajo de los 900 metros, la actividad principal es el cultivo de maíz y frijol.

10. Las familias que aun cuentan con reservas son las que producen en mayores cantidades y generalmente la mayoría solo les alcanza para para pagar deudas.
11. Los alimentos principales para el consumo en los hogares del municipio son: maíz, frijol y azúcar que constituyen su dieta básica, cuando se satisface la disponibilidad de éstos tres alimentos, las familias compran y consumen huevos para complementar sus requerimientos energéticos, aunque muchas veces sustituyen el frijol por otro tipo de alimento o insumo (chipilín, hierbas, huevos o sal) por el costo que representa para adquirirlo cuando las producciones hayan sido deficientes.
12. La mayoría de familias pronostican reservas únicamente para seis meses, indicando que muchas familias a partir de los meses de Junio y Julio estarán comprando sus alimentos.
13. Los cultivos de granos básicos (maíz y frijol) en los 3 años han sido afectados por las sequias prolongadas, pero para el año último fue favorable el invierno para cosechar cantidades aceptables por parte de los agricultores.
14. El periodo de escases de alimentos coincide con el periodo de menos acceso a jornales y por ende a fuentes de ingresos.
15. Las comunidades muestreadas para el presente diagnostico reportaron baja producción pecuaria y únicamente para algunos casos reportan crianza de aves y que de igual forma son afectados por enfermedades.
16. La afectación a las aves por enfermedades, se da en los meses de más calor, marzo y abril. En el 100% de comunidades reportaron ser afectados por newcastle, enfermedad que en las comunidades se reconoce como accidente.
17. La brecha entre ingreso promedio mensual y el costo de la canasta básica de alimentos a julio de 2017 es de Q. 3,818.00.

18. El indicador de desnutrición aguda ha sido reflejado en descendiente en base a años anteriores.
19. El municipio de Quezaltepeque es definido como un municipio en Baja prevalencia de desnutrición crónica con un 20.1 puntos porcentuales.

9 ANEXOS

9.1 Boleta de recolección de información en los grupos focales

No. Boleta _____ Indiv. ___ GF ___

Consentimiento informado: La presente boleta recopila información comunitaria para fines de diagnóstico de seguridad alimentaria y nutricional. La información obtenida formará parte del sistema nacional de información en seguridad alimentaria y nutricional. La participación en el grupo focal **NO** es obligatoria y cada persona está en plena libertad de decidir sobre su participación. A quienes estén de acuerdo en participar en el grupo focal, se les solicita firmar el presente consentimiento informado al final de la boleta.

Fecha de recopilación _____ Responsable de recolectar _____

DATOS GENERALES

1.- Departamento _____ 2.Municipio _____

3. - Aldea _____ 4.- Caserío _____

5.- Estrato _____ 6.- Conglomerado (% DC) _____ 7.- Elevación _____

8.- No. de familias en la comunidad _____ 9.- No. de familias que se dedican a la agricultura _____

10.-Total de habitantes _____

Indicador Principal	E	F	M	A	M	J	J	A	S	O	N	D
12.- Precio diario del jornal con comida												
13.- Precio diario del jornal sin comida												
14.- Número de días trabajados												

MATRIZ DE PRIORIZACION DE CULTIVOS

PRINCIPALES

(Para alimentación y/o generación de ingresos)

Ejemplo

	Cultivo W	Cultivo X	Cultivo Y	Cultivo Z	Otro	Otro 1
Cultivo W						
Cultivo X	Cultivo W					
Cultivo Y	Cultivo Y	Cultivo Y				

Cultivo Z	Cultivo W	Cultivo X	Cultivo Y		
Otro					
Otro 1					

ELABORACIÓN DEL CROQUIS



	Cantidad de área cultivada en Mz. (dentro de la comunidad)	Cantidad de área cultivada en Mz. (fuera de la comunidad)
Cultivo W		
Cultivo X		
Cultivo Y		
Cultivo Z		
Otro		
Otro 1		

Indicador Principal	E	F	M	A	M	J	J	A	S	O	N	D
Número de días sin lluvia significativa en el periodo de invierno para el cultivo principal (Año anterior)												
Mes de siembra y cosecha de los cultivos principales												
1.- Cultivo Y												
2.- Cultivo W												

3.- Cultivo X														
4.- Otro														
5.- Otro 1														
Promedio producido por manzana														
1.- Cultivo Y														
2.- Cultivo W														
3.- Cultivo X														
4.- Otro														
5.- Otro 1														
Precio de venta del cultivo principal (indicar dimensional)														
1.- Cultivo Y														
2.- Cultivo W														
3.- Cultivo X														
4.- Otro														
5.- Otro 1														

¿Han sido afectados por alguna razón los cultivos principales en la comunidad en éste periodo de cosecha?

(Si la respuesta es NO pase a la sección de alimentos principales)

SI ___ NO ___

	Plagas	Enfermedades	Fenómenos naturales
Plagas			
Enfermedades	P		
Fenómenos naturales	F	F	

CULTIVO PRINCIPAL Y

PLAGAS	ENFERMEDADES	FENOMENOS NATURALES
1	1	1

2	2	2
3	3	3

¿Cuál es el % de área (Mz) afectadas, del cultivo principal 1? 16 tareas = 1 manzana

CULTIVO PRINCIPAL W

PLAGAS	ENFERMEDADES	FENOMENOS NATURALES
1	1	1
2	2	2
3	3	3

¿Cuál es el % de área (Mz) afectadas, del cultivo principal 2?

16 tareas = 1 manzana

CULTIVO PRINCIPAL X

PLAGAS	ENFERMEDADES	FENOMENOS NATURALES
1	1	1
2	2	2
3	3	3

¿Cuál es el % de área (Mz) afectadas, del cultivo principal 3?

16 tareas = 1 manzana

--	--	--	--

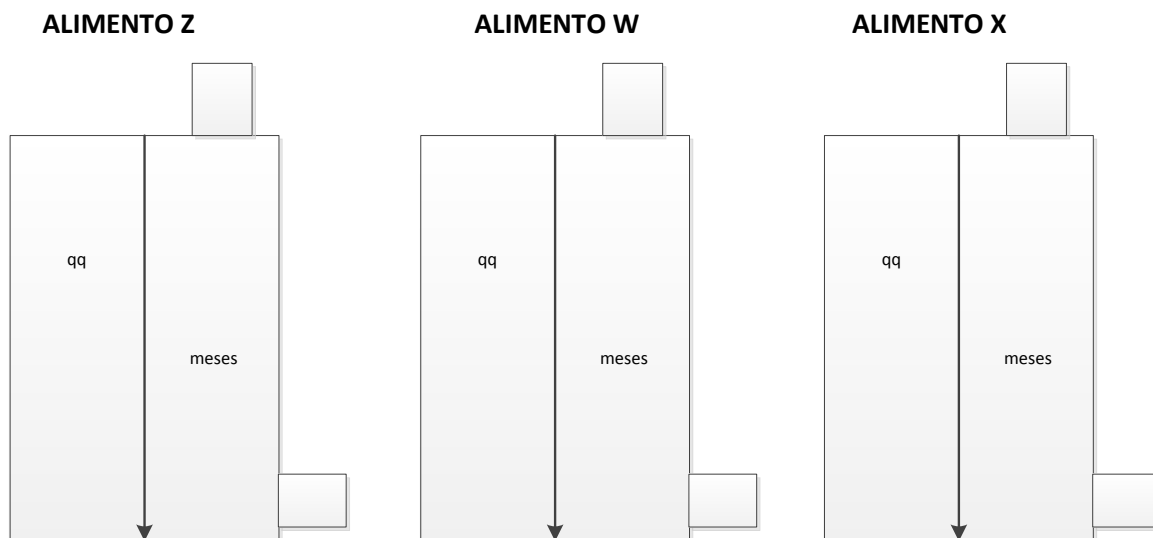
Indicador Principal	E	F	M	A	M	J	J	A	S	O	N	D
Mes de afectación de los cultivos principales.												
Plagas												
Enfermedades												
Fenómenos naturales												

MATRIZ DE PRIORIZACION DE ALIMENTOS PRINCIPALES

	Ejemplo			
	Alimento W	Alimento X	Alimento Y	Alimento z
Alimento W				
Alimento X				
Alimento Y				
Alimento Z				

Indicador Principal	E	F	M	A	M	J	J	A	S	O	N	D
Precio actual de los alimentos en la comunidad												
1.- Alimento Z												
2.- Alimento W												
3.- Alimento X												

¿Cuál es la cantidad en qq de reserva promedio de cada alimento principal para las familias de la comunidad en este momento?



**MATRIZ DE PRIORIZACIÓN DE ANIMALES
DOMESTICOS**

(Para alimentación y/o generación de ingresos)

Ejemplo

	ANIMAL G	ANIMAL H	ANIMAL I	ANIMAL J
ANIMAL G				
ANIMAL H	Animal G			
ANIMAL I	Animal G	Animal H		
ANIMAL J	Animal G	Animal H	Animal J	

Indicador Principal	E	F	M	A	M	J	J	A	S	O	N	D
Mes de afectación de especies animales												
1.- Animal G												
2.- Animal H												
3.- Animal J												

PARTICIPANTES DEL GRUPO FOCAL		
NOMBRE Y APELLIDO	INSTITUCIÓN / CARGO	TELEFONO

Observaciones del equipo facilitador / Firma de los participantes
