



**DIAGNÓSTICO  
SITUACION DE SAN  
MUNICIPIO DE OLOPA  
DEPARTAMENTO DE CHIQUIMULA**

**Julio 2017**



## CONTENIDO

|  |    |
|--|----|
| I. INTRODUCCIÓN.....   | 4  |
| II. RESUMEN EJECUTIVO .....                                      | 6  |
| III. OBJETIVOS DEL DIAGNÓSTICO .....                             | 9  |
| a) General .....   | 9  |
| b) Específicos:.....   | 9  |
| IV. METODOLOGÍA.....   | 10 |
| 1. Coordinación .....  | 10 |
| 2. Método de Muestreo.....                                       | 12 |
| 3. Técnica de Muestreo.....                                      | 12 |
| 4. Selección de los participantes para el grupo focal .....      | 13 |
| 5. Procesamiento de los datos .....                              | 14 |
| 6. Análisis de los datos.....                                    | 15 |
| 7. Elaboración del Informe.....                                  | 15 |
| V. CONTENIDO DEL DIAGNÓSTICO .....                               | 15 |
| 1. Descripción Geográfica .....                                  | 16 |
| 1.1. Ubicación.....  | 16 |
| 1.2. Historia del Municipio .....                                | 17 |
| 1.3. División Política Administrativa .....                      | 18 |
| 1.4. Población Total por Sexo y por Grupo Etáreo .....           | 19 |
| 1.5. Clima.....  | 19 |
| 1.6. Altitud y Relieve .....                                     | 20 |
| 1.7. Producción Agrícola.....                                    | 20 |
| 1.8. Principales cultivos y afectación.....                      | 20 |
| 1.9. Fuentes de abastecimiento de agua para consumo humano ..... | 22 |
| 1.10. Cobertura de Abastecimiento de Agua .....                  | 22 |
| 1.11. Zona de Vida.....  | 23 |
| 1.12. Zona de Medio de Vida.....                                 | 23 |
| 2. Aspectos Socioeconómicos .....                                | 24 |
| 2.1. Mapeo de actores .....                                      | 24 |
| 2.2. Índice de Escolaridad .....                                 | 25 |
| 2.3. IDH por componente .....                                    | 25 |

|       |   |    |
|-------|---|----|
| 2.4.  | Comportamiento de la desnutrición aguda.....                              | 26 |
| 2.5.  | Mortalidad.....   | 27 |
| 2.6.  | Morbilidad Infantil .....   | 28 |
| 2.7.  | Morbilidad materna.....   | 28 |
| 2.8.  | Pobreza y Pobreza Extrema .....   | 29 |
| 2.9.  | Infraestructura Social.....   | 30 |
| 2.10. | Composición de los Hogares .....  | 31 |
| 2.11. | Principales Fuentes de Ingresos .....                                     | 31 |
| 2.12. | Migración .....   | 32 |
| 2.13. | Capacidades interinstitucionales y sectoriales.....                       | 33 |
| 2.14. | Acceso a la tierra.....   | 33 |
| 2.15. | Condiciones del suelo .....   | 35 |
| 2.16. | Condiciones del bosque.....   | 35 |
| 2.17. | Sistemas y Estrategias en Materia de Medios de Vida en los Hogares.<br>36 |    |
| 2.18. | Riesgo y Vulnerabilidad.....  | 37 |
| 2.19. | Medios de Vida.....   | 38 |
| VI.   | RESULTADOS .....  | 39 |
| 1.    | Variables e indicadores.....  | 39 |
| 1.1.  | Disponibilidad .....  | 39 |
| 1.2.  | Acceso .....  | 44 |
| 1.3.  | Consumo.....  | 48 |
| 1.4.  | Aprovechamiento biológico.....  | 50 |
| VII.  | CONCLUSIONES.....   | 58 |
| VIII. | RECOMENDACIONES .....   | 61 |
| IX.   | BIBLIOGRAFÍA.....   | 63 |
| X.    | ANEXOS .....  | 64 |

## I. INTRODUCCIÓN

La Secretaría de Seguridad Alimentaria y Nutricional de la Presidencia de la República (SESAN) con el apoyo de la Agencia Andaluza de Cooperación Internacional para el Desarrollo (AACID), está implementando el proyecto “Fortalecimiento de la Gobernanza local en Seguridad Alimentaria y Nutricional (SAN), en el marco del PESAN 2016-2020”, en el municipio de Olopa, Chiquimula; para lo cual se consideró conveniente la realización del diagnóstico de situación SAN que permita identificar los factores o determinantes que tienen una incidencia directa en la SAN y que ponen en riesgo a la población, especialmente en lo referente a:

- El comportamiento de variables e indicadores relacionados con la SAN.
- La caracterización de los grupos de población con mayor riesgo a InSAN.
- Identificación oportuna de los problemas prioritarios relacionados con la Seguridad Alimentaria y Nutricional.
- Fortalecimiento del trabajo interinstitucional en el marco de la COMUSAN, para orientar y mejorar el accionar estratégico de las inversiones municipales y sectoriales en materia de SAN.
- Diseño, planificación, programación y desarrollo de las intervenciones integrales que toman en cuenta las distintas determinantes de la situación SAN, que contribuyen a prevenir la desnutrición crónica infantil y a mejorar la Seguridad Alimentaria y Nutricional.
- Fortalecimiento del monitoreo, evaluación y seguimiento de las intervenciones, con énfasis en la población con mayor vulnerabilidad e impacto de las acciones.

El diagnóstico de situación SAN, será la primera medición de los indicadores de los 4 pilares de la SAN contemplados en el diseño de las intervenciones orientadas a mejorar la Seguridad Alimentaria y Nutricional en el municipio, por ende permitirá conocer el valor de los indicadores al momento de iniciarse las acciones planificadas, es decir, establecerá el “punto de partida” de la situación de SAN en el municipio, que se decidan implementar en el marco de la COMUSAN.

El diagnóstico de situación SAN aporta información útil para tomar decisiones sobre el diseño y la operación de las acciones de Seguridad Alimentaria y Nutricional, así mismo para el monitoreo, evaluación y seguimiento de los resultados e impactos.

Los resultados de éste diagnóstico se convierten en insumos para la implementación los procesos de Gobernanza en SAN y para el replanteamiento de nuevas estrategias y acciones, que permitan el logro de los resultados propuestos por la COMUSAN en la temática de SAN a nivel municipal.

## II. RESUMEN EJECUTIVO

La Secretaría de Seguridad Alimentaria y Nutricional- SESAN- como parte de su gestión, ha coordinado con los integrantes de la COMUSAN el desarrollo del presente diagnóstico de situación SAN en el municipio de Olopa del departamento de Chiquimula, el cual tiene como objetivo aportar información útil y actualizada para tomar decisiones. Presenta los indicadores de SAN que deben de tomarse como base para realizar la planificación, el monitoreo, evaluación y seguimiento de las acciones de SAN para mejorar los efectos e impactos.

La información obtenida será útil para promover cambios tanto en los conocimientos técnicos operativos, así como en la forma de organización, coordinación y articulación de acciones con los actores locales, autoridades municipales, líderes comunitarios, integrantes de la COMUSAN y personal de las instituciones con presencia en el municipio, para que puedan apoyar la implementación de planes integrales de SAN, que contribuya a la prevención de la desnutrición crónica infantil y el mejoramiento de la SAN en el territorio; así como la promoción y fortalecimiento de la gobernanza local en SAN.

El diagnóstico municipal en SAN es una herramienta de uso colectivo, tanto para generar la información, como para utilizar la misma. Por esta razón el diagnóstico no es, ni se ha concebido como una herramienta para uso de SESAN sino como un instrumento de uso interinstitucional a nivel municipal.

La metodología utilizada para realizar el diagnóstico consistió en una exhaustiva revisión documental de la información, además se requirió de

la recopilación y análisis de registros administrativos de las instituciones presentes en el municipio. Para obtener la información referente a las variables del pilar de disponibilidad de alimentos, se realizaron entrevistas a líderes comunitarios a través de grupos focales en nueve comunidades del municipio divididas, según su altitud en estrato alto, medio y bajo.

Entre los hallazgos más importantes de este estudio y que se refieren a las variables de los cuatro pilares de la SAN, se encuentran:

El banano constituye uno de los cultivos más importantes para el estrato medio del municipio, pues genera ingresos casi durante todo el año para la compra de los productos de la canasta básica de alimentos.

La actividad económica principal en el municipio es el jornaleo agrícola donde el promedio de ingresos diario por esta actividad es de Q40.00. La mejor oportunidad para las familias de trabajar en actividades de jornales se da en los meses de diciembre y enero donde el corte de café les permite conseguir hasta 24 jornales durante el mes, sin embargo, aun trabajando durante éste lapso de tiempo, el ingreso mensual queda muy por debajo del costo de la canasta básica de alimentos que para el mes de junio de 2017 asciende a Q4351.35<sup>1</sup>

Los esfuerzos para reducir la desnutrición son más evidentes en la disminución de casos de desnutrición aguda, que en el período de 2010 al 2016 muestran una disminución en la incidencia de casos que va de 189 a 19 respectivamente.

---

1

<https://www.ine.gob.gt/sistema/uploads/2017/07/07/20170707130218Qofx8MPyS90dyK8BAy1XeZ3hIDJ1sUO9.pdf>

La desnutrición crónica, por otra parte, no ha mostrado avances significativos en su reducción, pues la prevalencia ha disminuido únicamente 2.7 puntos porcentuales en el periodo 1986 al 2015.



### **III. OBJETIVOS DEL DIAGNÓSTICO**

#### **a) General:**

1. Proporcionar información consolidada y actualizada de SAN, que permita a los tomadores de decisión, atender oportunamente las necesidades de la población con mayor vulnerabilidad, del municipio de Olopa, Chiquimula.

#### **b) Específicos:**

1. Documentar y registrar el comportamiento temporal y espacial de las variables e indicadores que tienen una incidencia directa en la SAN.
2. Identificar tempranamente los factores o situaciones relacionados con la SAN y que puedan poner en riesgo a la población.
3. Proveer información actualizada y pertinente a la COMUSAN que les permita tomar decisiones en el diseño o replanteamiento de planes con acciones integrales a corto plazo y la asignación de recursos a nivel municipal.
4. Establecer un proceso de formación para el fortalecimiento de las capacidades técnicas institucionales que permitan desarrollar acciones integrales efectivas en respuesta a las necesidades detectadas.

## **IV. METODOLOGÍA**

La metodología utilizada para recolectar la información y que permitió construir el diagnóstico de SAN, consistió en investigación documental, la cual se respaldó con técnicas de carácter participativo, mediante entrevistas a Directores Departamentales de entidades gubernamentales, técnicos institucionales que integran la COMUSAN y grupos focales con los líderes comunitarios de las comunidades que fueron seleccionadas en la muestra.

### **1. Coordinación**

Se realizaron las coordinaciones correspondientes a nivel municipal y comunitario con personal de la COMUSAN y otros actores involucrados, incluido técnicos de SESAN, Consejos Comunitarios de Desarrollo y con los líderes comunitarios. La razón principal fue informarles sobre los objetivos del presente estudio y solicitarles el apoyo para su desarrollo.

Cada actividad facilitada se hizo en coordinación con los integrantes de la COMUSAN y se llevó a cabo la capacitación y estandarización de los técnicos de campo que aplicaron las encuestas.

Tanto a nivel municipal como comunitario, se informó sobre el estudio a las autoridades correspondientes, miembros de la COMUSAN, representantes de las instituciones y líderes comunitarios, a quienes se les requirió de su colaboración y apoyo para que la población de las áreas estuviera enterada adecuadamente de éste proceso. Esto facilitó que las

personas claves proporcionaran la información necesaria para la aplicación de las encuestas.

## **2. Método de muestreo**

Para elaborar el diagnóstico se entrevistó un grupo focal en 9 comunidades del municipio. La selección de las comunidades en las cuales se realizó las consultas como parte del muestreo para elaborar el diagnóstico se realizó en dos fases:

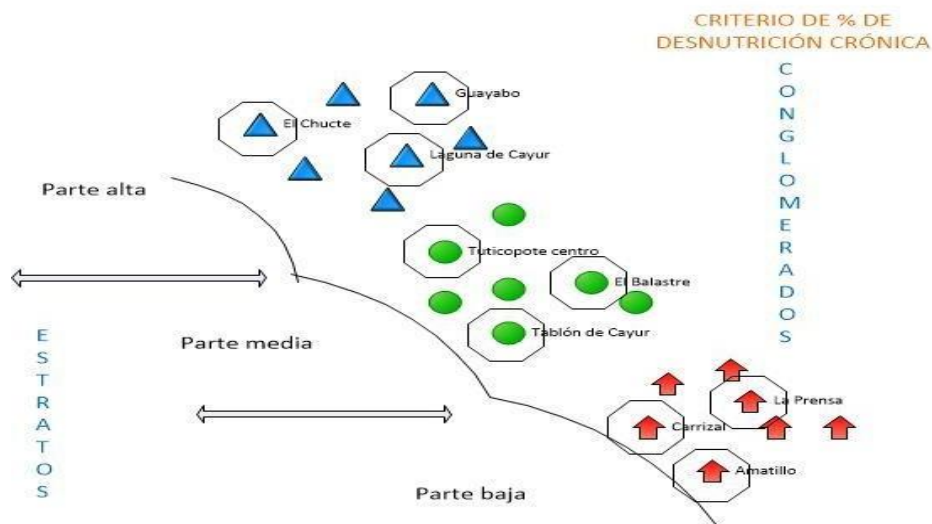
- a) Se generó un perfil territorial del municipio donde se agruparon las comunidades en 3 estratos según el criterio de altitud en comunidades de la parte alta, media y baja. La intención de generar estratos, es que cada estrato sea lo más distinto posible uno del otro.
- b) Dentro de cada estrato, se seleccionaran 3 comunidades que formarán un conglomerado en el cual dichas comunidades fuesen lo más parecidas posible entre sí. El criterio para seleccionar las comunidades fue que éstas tuviesen el mayor porcentaje de desnutrición crónica, según el IV Censo de Talla en Escolares de Primer Grado del Sector oficial.

## **3. Técnica de muestreo**

Las comunidades seleccionadas para realizar el diagnóstico fueron, para el estrato alto: El Chucte, Guayabo y Laguna de Cayur, en el estrato medio se seleccionaron: Tuticopote Centro, El Balastre y Tabón de Cayur y en el estrato bajo, La Prensa, Carrizal y El Amatillo. El gráfico siguiente muestra el perfil territorial y la estratificación utilizada en el municipio.

## Gráfico No 1

### Comunidades muestreadas Olopa 2017



**Fuente:** Elaboración propia

## 4. Selección de los participantes para el grupo focal

El suministro de datos para abastecer las boletas que recopilaron información sobre el pilar de disponibilidad de alimentos, fue obtenido a través de grupos focales, los cuales estuvieron integrados por informantes calificados que aportaron calidad de información en relación a la cantidad de los indicadores que se seleccionaron para el diagnóstico. Este proceso se realizó en dos fases, en la fase I se entrevistó a un informante clave de cada comunidad, el criterio para seleccionar ésta persona, lo definió el entrevistador tomando en cuenta la naturaleza de la información a capturar. En la fase II la información recolectada en la fase I fue validada con el grupo focal.

Los grupos focales estuvieron integrado por un conjunto entre 8 y 12 personas. Aunque los participantes en cada comunidad fueron diversos, en general las personas que los integraron fueron:

- a) Integrantes del COCODE de la comunidad
- b) Alcalde auxiliar
- c) Promotor agrícola (integrantes del CADER)
- d) Lideresas comunitarias (madres guías, educadoras, etc.)
- e) Comadrona
- f) Maestro
- g) Líderes religiosos
- h) Líderes y lideresas de grupos organizados que reciben apoyo de programas del gobierno (transferencias monetarias, insumos agrícolas, asesoría técnica, etc.)
- i) Facilitador/a comunitario de salud o su equivalente
- j) Representantes de ONG locales activas en la comunidad
- k) Personas implicadas en resolución y arbitraje de disputas tradicionales a nivel local

## **5. Procesamiento de los datos**

El ingreso de los datos se llevó a cabo en una base de datos creada para el efecto en programa Excel. Se realizó la verificación de los datos, con lo cual se garantiza un 0% de error de digitación. La precisión de los datos ingresados fue verificada continuamente.

## **6. Análisis de los datos**

El análisis se hizo en función del marco de resultados y hallazgos obtenidos de acuerdo a las variables e indicadores de los 4 pilares de la SAN. Los resultados se presentan en tablas y graficas que contienen porcentajes y frecuencias que fueron ponderadas según las variables de interés.

## **7. Elaboración del informe**

De acuerdo al plan de análisis de los datos se procedió a elaborar el informe final del diagnóstico, el cual fue revisado continuamente por los técnicos de gobernanza y miembros de la COMUSAN para garantizar su calidad.

## **V. CONTENIDO DEL DIAGNÓSTICO.**

En este informe técnico se presenta una caracterización del municipio y los principales resultados del diagnóstico de situación SAN del municipio de Olopa, Chiquimula, con una propuesta de los indicadores en materia de Seguridad Alimentaria y Nutricional que deben de tomarse como base para medir el logro de los resultados y acciones a implementarse en el marco de la COMUSAN. Los resultados se presentan por cada pilar de la SAN, midiendo en cada caso la situación actual en relación a cada variable.

# 1. Descripción geográfica

## 1.1. Ubicación

El municipio de Olopa se ubica en el departamento de Chiquimula a una altitud de 1,350 msnm, 14° 41' 25" de latitud y a 89° 21' 00" de longitud; dista a 217 kilómetros de la ciudad capital de Guatemala, a través de la carretera asfaltada que de Chiquimula conduce a la frontera de Agua Caliente y a 42.5 kilómetros de la cabecera departamental. Limita al norte con Jocotán, San Juan Ermita y San Jacinto; al este y al sur con Esquipulas y al oeste con Quezaltepeque, San Jacinto y San Juan Ermita, todos municipios de Chiquimula.

### Mapa No. 1

#### Ubicación geográfica del Municipio de Olopa, en el Departamento de Chiquimula



**FUENTE:** Plan de Desarrollo Municipal, 2011 – 2025



## 1.2. Historia del municipio

El Municipio de Olopa fue habitado originalmente por la etnia Chortí y luego invadido por tribus del Anahuac –mexicanas-, que le dieron su actual nombre, derivado de las voces Olotl que significa olote y Apan que significa lugar (lugar de olotes), se asentaron en este valle atraídos por la fertilidad de sus tierras. Antiguamente los valles Tituc, Tuticopot y Cayur fueron importantes centros ceremoniales de la cultura Chortí.

Los padres capuchinos, que evangelizaban el oriente del país, en 1,860 donaron a los habitantes del valle de Olopa una imagen de la Divina Pastora y promovieron la construcción de una iglesia, la cual se hizo de paja; recomendando que lo más pronto posible, se hiciese una más digna de tal imagen. La presencia de la imagen de la Divina Pastora en el valle de Olopa, hizo de este un centro de atracción de emigrantes, lo que, en el transcurso de los años produjo aumento de la población, un desordenado desarrollo urbano, incremento de la actividad económica y el valle empezó a conocerse en la región como El Valle de María. La perspectiva de contar con un mercado cada domingo en la plaza pública hizo nacer en sus habitantes la idea de crear un nuevo municipio. Según Acuerdo Gubernativo del 22 de abril de 1870 Olopa obtuvo la categoría de municipio. El título de las tierras del pueblo está contenido en el Acuerdo Gubernativo del 23 de enero de 1897. El 3 de agosto de 1940 se aprobó el deslinde de las tierras de Olopa del municipio de Esquipulas, siendo refrendadas por el Secretario de Estado en el Despacho de Gobernación y Justicia<sup>2</sup>.

---

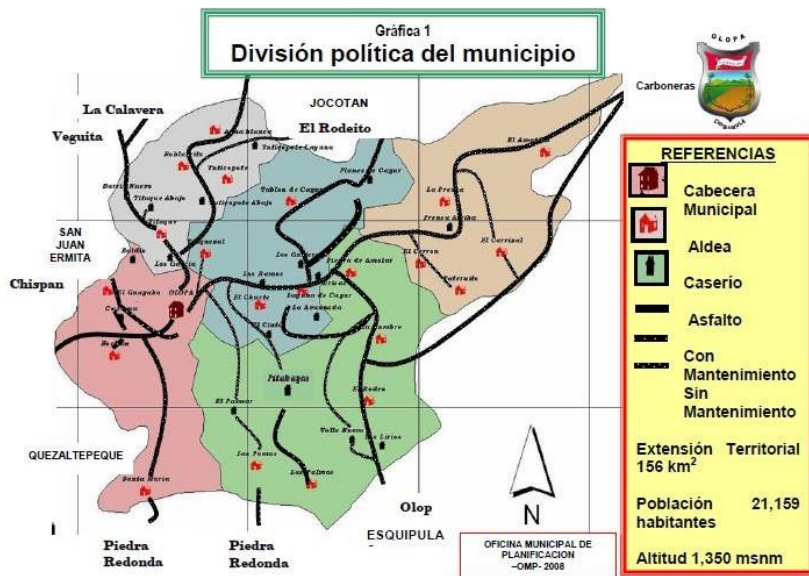
<sup>2</sup> Caracterización del Municipio de Olopa, Departamento de Chiquimula, Mancomunidad Trinacional Fronteriza Rio Lempa, 2013

### 1.3. División política administrativa

El Instituto Nacional de Estadística –INE– reconoce en Olopa, un pueblo, 14 aldeas, 9 caseríos, una colonia y dos parajes, sin embargo, amparado en el artículo 22 del Decreto Legislativo 12-2002 (Código Municipal), la municipalidad divide administrativamente al municipio en un pueblo (que es la cabecera municipal), 24 aldeas y 33 caseríos. A su vez, esos 60 centros poblados, se agrupan en 5 muni regiones tal como se muestra en el mapa No. 2.<sup>3</sup>

## Mapa No. 2

### División política, administrativa y de las muniregiones del Municipio de Olopa



**Fuente:** Caracterización del Municipio de Olopa, Departamento de Chiquimula, Mancomunidad Trinacional Fronteriza Rio Lempa, 2013

<sup>3</sup> Caracterización del Municipio de Olopa, Departamento de Chiquimula, Mancomunidad Trinacional Fronteriza Rio Lempa, 2013

1.4. Población total por sexo y por grupo etáreo

**Cuadro No. 1**  
**Población total por sexo, y por grupo etáreo**

| <b>GRUPOS DE EDAD</b>    | <b>TOTAL</b> |
|--------------------------|--------------|
| Menor de un año          | 941          |
| De 1 a 2 años            | 818          |
| De 2 a 3 años            | 712          |
| DE 3 a 4 años            | 803          |
| De 4 a menores de 5 años | 976          |
| Mujeres de 10 a 19 años  | 3369         |
| Hombres de 10 a 19 años  | 3542         |
| Mujeres de 20 a 49 años  | 3785         |
| <b>Sub total</b>         | <b>14946</b> |
| Resto de población       | 13322        |
| <b>TOTAL</b>             | <b>28268</b> |

**Fuente:** Sala situacional Centro de Salud, Olopa 2017.

1.5. Clima

Olopa, se encuentra ubicado en la cumbre de una montaña que lleva su nombre, el clima es variable según la estación, de lo templado a lo frío, su temperatura promedio es de 15°C y mantiene un ambiente húmedo; en invierno y primavera prevalecen en la región los vientos del norte y en el verano los vientos del sur. Es una región de lluvias fuertes en el invierno y en el verano es un lugar muy seco, la precipitación media anual es de 1,300 milímetros (mm). Por la altura en que se encuentra, le favorecen los vientos que soplan la región y hacen el clima agradable. La mayor

temperatura se registra en el mes de abril con 35°C y la temperatura mínima en el mes de enero de 18°C. El período de lluvias más largo es entre mayo y noviembre<sup>4</sup>.

#### 1.6. Altitud y relieve

Las altitudes varían entre los 700 y 1,760 metros sobre el nivel del mar (msnm) medidas a curvas a nivel cada 20 metros por lo que el municipio de Olopa presenta diversidad de paisajes fisiográficos, entre los cuales el 85% es montaña; sigue el cerro con un 10% y luego el valle con un 2%; finalmente el porcentaje más bajo corresponde a la altiplanicie con un 3%. Debido a estas características el terreno de este municipio es clasificado como quebrado a ondulado<sup>5</sup>.

#### 1.7. Producción agrícola

Según la información analizada para realizar el presente informe, los cultivos principales en el municipio de Olopa y las principales afectaciones se muestran en el siguiente cuadro.

La estimación del porcentaje de afectación de plagas, enfermedades y fenómenos naturales, fue calculada según la percepción de los participantes en las entrevistas.

#### 1.8. Principales cultivos y afectación

Como se aprecia en el cuadro siguiente, para el periodo anterior de cosecha, los tres cultivos principales (café, banano, maíz) fueron afectados

---

<sup>4</sup> Caracterización del Municipio de Olopa, Departamento de Chiquimula, Mancomunidad Trinacional Fronteriza Rio Lempa, 2013

<sup>5</sup> Caracterización y diagnóstico ordenamiento territorial, SEGEPLAN

por plagas, enfermedades y fenómenos naturales en proporciones distintas. Las personas entrevistadas en las comunidades donde se produce banano, indicaron que la comercialización de este producto ha tomado relevancia y que se ha creado una cadena de comercialización en torno su cultivo. El análisis de la información muestra que los cultivos principales por estrato difieren, principalmente con el estrato bajo, donde los cultivos principales son el maíz y el frijol. La afectación en éstos cultivos es principalmente por la plagas del gusano cogollero y la enfermedades como la mancha de asfalto para el cultivo del maíz, en el frijol la plaga que más les afecta es la chimilca y la enfermedad es el mosaico. Para las comunidades del estrato medio y alto, los principales cultivos son el café y el banano, el café es afectado por la roya así como la broca y la enfermedad que más afecta al cultivo es el ojo de gallo. En el cultivo del banano, las principales plagas son el barrenador y el picudo, la enfermedad que más le afecta es la sigatoka.

**Cuadro No. 2**

| CULTIVO PRINCIPAL | PRINCIPALES AFECTACIONES EN LOS CULTIVOS |                   |                     | % DE AFECTACIÓN |
|-------------------|--|-------------------|---------------------|-----------------|
|                   | PLAGAS                                   | ENFERMEDADES      | FENOMENOS NATURALES |                 |
| CAFÉ              | Roya                                     | Ojo de gallo      |                     | 35.7            |
| BANANO            | Picudo                                   | Sigatoka          |                     | 28.7            |
|                   | Barrenador                               |                   |                     |                 |
| MAIZ              | Cogollero                                | Mancha de Asfalto | Sequía              | 50.8            |

**Fuente:** Elaboración propia, con base en datos del diagnóstico municipal de SAN.

## 1.9. Fuentes de abastecimiento de agua para consumo humano

El abastecimiento de agua para la población del municipio, se hace mediante conexiones domiciliarias, llena cántaros y otros sistemas entre los que se encuentra el acarreo de fuentes superficiales como ríos, nacimientos y pozos.

Para poder abastecer de agua a las distintas viviendas, en los centros poblados del municipio, existe un total de 39 acueductos funcionando, de los cuales, todos cuentan con sistema de cloración con desinfección a base de cloro.

## 1.10. Cobertura de Abastecimiento de Agua

De acuerdo a la sala situacional de saneamiento ambiental, del centro de atención permanente CAP, el abastecimiento de agua en el área rural totaliza 4190 viviendas, de las cuales, 2248 tienen conexión a la red de agua, esto equivale al 53.6%. De estas, 852 viviendas tienen conexión pero no cuentan con abastecimiento. Lo anterior indica que en términos prácticos únicamente reciben agua 1396 viviendas por lo que el porcentaje de cobertura real es de 33.31%. 1090 viviendas del área rural reportan no tener conexión a una red de abastecimiento y se abastecen de pozos o manantiales. El área urbana la constituyen 565 viviendas, las cuales cuentan con abastecimiento continuo de agua, que tiene un costo mensual de Q30.00 mensuales.

Según información municipal el abastecimiento de cloro se realiza mensualmente para las comunidades que cuentan con sistema de

distribución de agua, sin embargo, no existe un monitoreo periódico por el centro de salud o por la municipalidad para asegurar la cloración del agua.

A pesar de los esfuerzos municipales, la mala calidad de agua continúa teniendo sus manifestaciones con enfermedades gastrointestinales como parasitismo y diarreas en general, que ocupan las primeras causas de morbilidad en el municipio.<sup>6</sup>

#### 1.11. Zona de vida

La zona de en el municipio de Olopa, es el bosque húmedo sub tropical templado caracterizado por presentar temperaturas entre 21 y 40 grados centígrados con precipitaciones pluviales entre 850 y 2220mm. El período de lluvias más frecuentes es entre mayo y noviembre y el terreno es de relieve ondulado a accidentado y escarpado.<sup>7</sup>

#### 1.12. Zona de medio de vida

La zona se caracteriza por tener producción de granos básicos para el consumo del hogar, cubriendo de tres a seis meses las necesidades familiares. La ubicación estratégica de la zona es una ventaja potencial para el intercambio comercial con Honduras y El Salvador; también sufre del fenómeno del contrabando, aunque no en la magnitud que se da en la frontera con México.

La producción de artesanías, es una actividad significativa para los medios de vida.<sup>8</sup>

---

<sup>6</sup> Plan de desarrollo Municipal, Olopa 2010

<sup>7</sup> Caracterización y diagnóstico ordenamiento territorial, SEGEPLAN

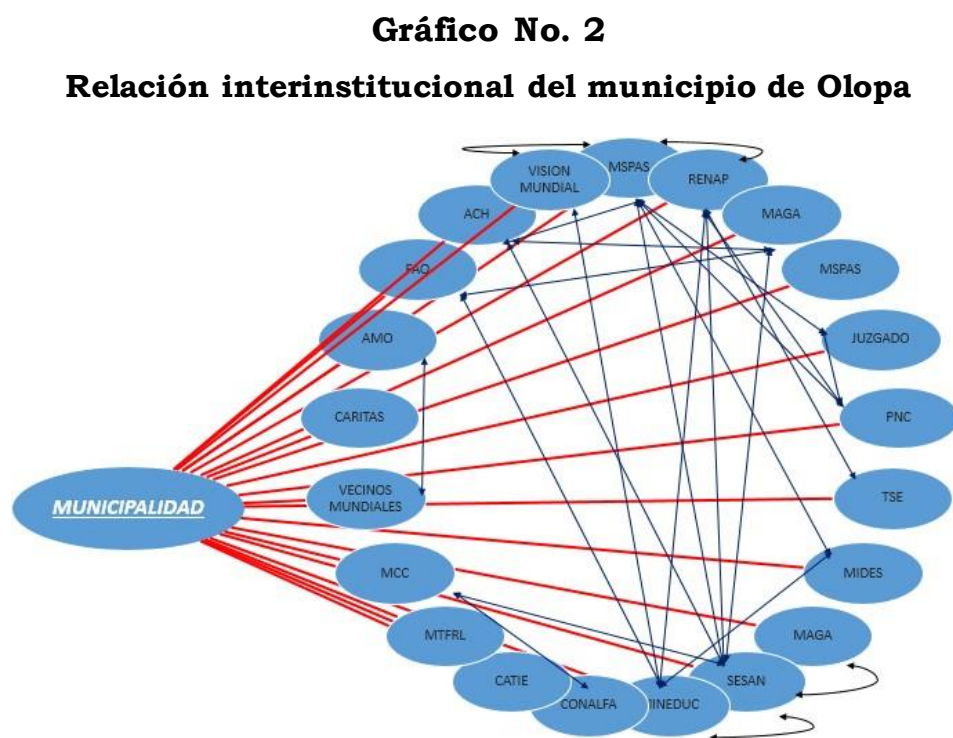
<sup>8</sup> Perfil de medios de vida. MFEWS, FAO Y SESAN, 2009.

## 2. Aspectos socioeconómicos

### 2.1. Mapeo de actores

En el siguiente gráfico se muestra la presencia institucional y la coordinación y articulación que se desarrolla entre ambas, en el municipio de Olopa. Como se aprecia, el gobierno municipal es la entidad vinculada con todos los actores municipales.

El MINEDUC, MAGA, MSPAS, MIDES, RENAP Y SESAN son las entidades con más relaciones interinstitucionales y las ONG quienes menos relaciones entre sí presentan.



**Fuente:** Elaboración propia, mapeo de actores municipio de Olopa.



## 2.2. Índice de escolaridad

El cuadro siguiente contiene la tasa neta de escolaridad para el municipio de Olopa, el indicador se construye dividiendo el número de estudiantes en edad escolar según el nivel educativo dentro del total de población de la misma edad.

Como se aprecia, es clara la disminución en la tasa de escolaridad al comparar el nivel primario con el ciclo básico y más marcada la reducción de la tasa para el ciclo diversificado.

### **Cuadro No. 3**

#### **Tasa neta de escolaridad según nivel para el municipio de Olopa**

|       | Preprimaria |          |          | Primaria |          |          | Ciclo Básico |          |          | Ciclo diversificado |          |          |
|-------|-------------|----------|----------|----------|----------|----------|--------------|----------|----------|---------------------|----------|----------|
|       | <b>T</b>    | <b>H</b> | <b>M</b> | <b>T</b> | <b>H</b> | <b>M</b> | <b>T</b>     | <b>H</b> | <b>M</b> | <b>T</b>            | <b>H</b> | <b>M</b> |
| Olopa | 59.9        | 57.0     | 54.8     | 104.2    | 103.3    | 105.2    | 16.6         | 16.5     | 16.7     | 4.3                 | 3.0      | 5.7      |

**Fuente:** Cifras para el desarrollo humano Chiquimula, PNUD 2011

## 2.3. IDH por componente

El índice de desarrollo humano tiene un rango entre 0 y 1 donde cero indica las peores condiciones, el municipio de Olopa presenta deterioro en los tres indicadores que componen el IDH, sin embargo el que está más lejos de considerarse óptimo es el de educación como se puede apreciar en el siguiente cuadro.

**Cuadro No. 4**  
**Índice de desarrollo humano para el municipio de Olopa**  
**por componente**

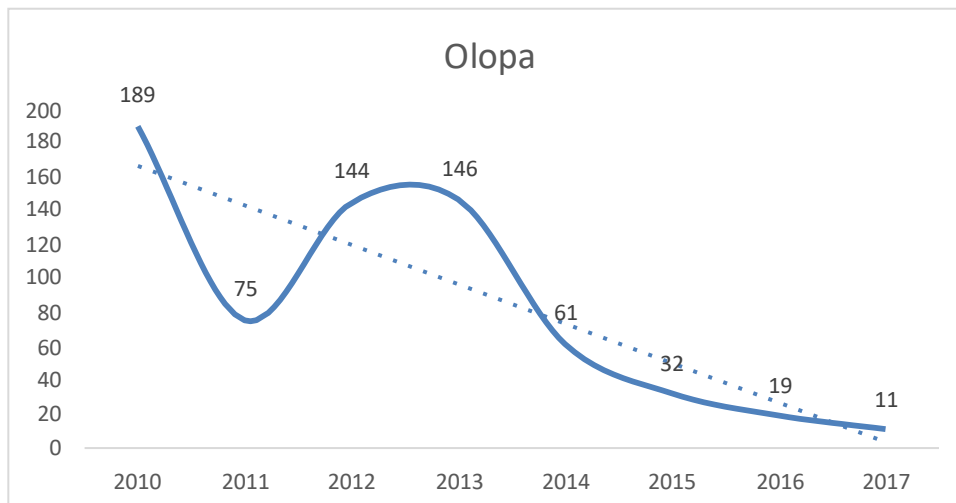
| Olopa | IDH   | SALUD | EDUCACIÓN | INGRESOS |
|-------|-------|-------|-----------|----------|
|       | 0.448 | 0.409 | 0.383     | 0.552    |

**Fuente:** Plan de desarrollo municipal

2.4. Comportamiento de la desnutrición aguda

El indicador municipal que mejor evidencia el esfuerzo por mejorar la seguridad alimentaria y nutricional en el municipio de Olopa es el de desnutrición aguda. Las acciones implementadas por los integrantes de la COMUSAN han resultado en la mejora de las condiciones nutricionales de los niños menores de 5 años. El gráfico siguiente evidencia la reducción del número de casos en los últimos 7 años.

**Gráfico No. 3**  
**Acumulado de casos de desnutrición aguda en el municipio de Olopa**



**Fuente:** Elaboración propia con datos de la DAS

## 2.5. Mortalidad

Las tasas de mortalidad general, mortalidad infantil y mortalidad materna, se muestran en el cuadro siguiente, en él se aprecia que la tasa de mortalidad general es de 4.23 por mil habitantes.

**Cuadro No. 5**  
**Tasa de Mortalidad General**

| <b>Mortalidad por Grupos de Edad</b>                        | <b>Número de Defunciones</b> | <b>Población</b> | <b>Constante</b> | <b>Tasa de Mortalidad</b> |
|---|------------------------------|------------------|------------------|---------------------------|
| Tasa de mortalidad de 0 a 7 días                            | 1                            | 941              | 1,000            | 1.06                      |
| Tasa de mortalidad de 8 a 28 días                           | 1                            | 941              | 1,000            | 1.06                      |
| Tasa de mortalidad infantil (< 1 año)                       | 10                           | 941              | 1,000            | 10.63                     |
| Tasa de mortalidad de 1 a 4 años                            | 7                            | 3,191            | 1,000            | 2.19                      |
| Tasa de mortalidad de 5 a 9 años                            | 1                            | 3,795            | 1,000            | 0.26                      |
| Tasa de mortalidad de 10 a 14 años                          | 1                            | 3,553            | 1,000            | 0.28                      |
| Tasa de mortalidad de 15 a 19 años                          | 4                            | 3,212            | 1,000            | 1.25                      |
| Tasa de mortalidad de 20 a 24 años                          | 8                            | 2,589            | 1,000            | 3.09                      |
| Tasa de mortalidad de 25 a 39 años                          | 17                           | 5,103            | 1,000            | 3.33                      |
| Tasa de mortalidad de 40 a 49 años                          | 10                           | 1,882            | 1,000            | 5.31                      |
| Tasa de mortalidad de 50 a 59 años                          | 9                            | 1,360            | 1,000            | 6.62                      |
| Tasa de mortalidad de 60 a más años                         | 49                           | 1,938            | 1,000            | 25.28                     |
| Tasa de mortalidad de mujeres en edad fértil (10 a 54 años) | 9                            | 8,861            | 1,000            | 1.02                      |
| Tasa de mortalidad materna                                  | 1                            | 8,861            | 100,000          | 11.29                     |
| Razón de mortalidad materna                                 | 1                            | 941              | 100,000          | 106.27                    |
| Tasa de mortalidad General                                  | 116                          | 27,444           | 1,000            | 4.23                      |

**Fuente:** Base Memoria de labores Chiquimula 2016, DAS

## 2.6. Morbilidad infantil

El cuadro siguiente muestra las primeras 10 causas de morbilidad en niños de 1 a 4 años, los datos permiten apreciar que en más del 60% de los casos las causas han sido infecciones diarreicas agudas e infecciones respiratorias severas.

**Cuadro No. 6**  
**Morbilidad Infantil**

| <b>No.</b>             | <b>Diez Primeras Causas de Morbilidad de 1 a 4 años</b> | <b>Número de Casos</b> | <b>%*</b>  |
|------------------------|---|------------------------|------------|
| 1                      | Resfriado común   | 2,568                  | 30.97      |
| 2                      | Diarreas  | 1,226                  | 14.79      |
| 3                      | Neumonías y bronconeumonías                             | 709                    | 8.55       |
| 4                      | Bronquitis aguda  | 428                    | 5.16       |
| 5                      | Parasitismo intestinal                                  | 408                    | 4.92       |
| 6                      | Amigdalitis aguda                                       | 353                    | 4.26       |
| 7                      | Impétigo  | 342                    | 4.12       |
| 8                      | Amebiasis   | 317                    | 3.82       |
| 9                      | Alergia   | 242                    | 2.92       |
| 10                     | Conjuntivitis   | 123                    | 1.48       |
| <b>RESTO DE CAUSAS</b> |   | <b>1,575</b>           | <b>19</b>  |
| <b>TOTAL DE CAUSAS</b> |   | <b>8,291</b>           | <b>100</b> |

\* Porcentaje del total de casos por sexo

## 2.7. Morbilidad materna

En el registro del último año de la dirección de área de salud para la morbilidad materna, se reportan 197 casos, los casos más frecuentes están asociados a complicaciones del trabajo de parto.

**Cuadro No. 7**  
**Morbilidad Materna**

| No.             | Diez Primeras Causas de Morbilidad Materna               | Número de Casos | %*    |
|-----------------|--|-----------------|-------|
| 1               | Complicaciones del trabajo de parto                      | 36              | 18.27 |
| 2               | Embarazo prolongado                                      | 23              | 11.68 |
| 3               | Anemia que complica el embarazo, parto y puerperio       | 19              | 9.64  |
| 4               | Amenaza de aborto  | 17              | 8.63  |
| 5               | Atención materna por posición fetal oblicua o transversa | 3               | 1.52  |
| 6               | Aborto no especificado                                   | 4               | 2.03  |
| 7               | Mastitis   | 3               | 1.52  |
| 8               | Absceso de la mama asociada con el parto                 | 2               | 1.02  |
| 9               | Mola hidatiforme   | 1               | 0.51  |
| 10              | Hipertensión materna                                     | 1               | 0.51  |
| RESTO DE CAUSAS |  | 88              | 44.67 |
| TOTAL DE CAUSAS |  | 197             | 100   |

**Fuente:** Base Memoria de labores Chiquimula 2016, DAS

## 2.8. Pobreza y pobreza extrema

El índice de pobreza general que se vive en el municipio que es de 84.85% y de pobreza extrema de 26.28%, ésta ha incidido en que en la actualidad sea un municipio vulnerable a esta situación, situación que también impacta en el bajo índice de desarrollo humano.

## 2.9. Infraestructura social

### a. Escuelas

El Ministerio de Educación, a través de la supervisión municipal de educación, es el rector de la prestación de los servicios educativos. En el municipio existen 13 establecimientos de Preprimaria, 56 establecimientos de primaria, 11 establecimientos de educación básica, 9 NUFED, 1 instituto de educación básica por cooperativa e IGER y en 1 establecimiento de educación diversificada. La educación primaria, es el nivel que mayor cobertura tiene en el municipio, dado que la cobertura durante los últimos 4 años ha estado entre 88 y 90%.

### b. Puestos de salud

De acuerdo al modelo de atención territorial del ministerio de salud pública y asistencia social, en el municipio de Olopa se cuenta con un centro de atención permanente y seis puestos de salud ubicados en las comunidades de: La prensa, Cerrón, Laguna de cayur, Tablón de cayur, Tuticopote centro y Tituque.<sup>9</sup> Con el Modelo Incluyente de Salud (MIS) el municipio fue dividido en 4 territorios y 18 sectores para mejorar el acceso de la población a los servicios de salud.

---

<sup>9</sup> Información CAP; OLOPA

## 2.10. Composición de los hogares

Las condiciones de la vivienda en el municipio de Olopa, son deficientes específicamente en el área rural, ya que en área urbana las hay de block, cemento y hierro, así también de adobe y teja de barro, prevaleciendo las de tipo formal, algunas con terrazas y otras de techo de lámina de zinc.

Debido a las condiciones de pobreza, que se viven a nivel general en el área rural del municipio, y las necesidades de tener una vivienda, la construcción de éstas en su gran mayoría son de adobe, bahareque, techos de lámina o de paja, palma o desechos orgánicos, pisos de tierra, lo que hace que los pobladores sean vulnerables a enfermedades como el Chagas, ya que estas condiciones generan el hábitat perfecto para la proliferación de la chinche picuda y otros vectores que afectan la salud de las personas.

## 2.11. Principales fuentes de ingresos

En el municipio una de las actividades en las que más se involucran los vecinos es con mano de obra no calificada, especialmente en el corte de café en las temporadas de noviembre a febrero de cada año, donde hombres mujeres y niños participan directamente. Lo cual constituye una de las principales fuentes de ingreso en el año, siendo las zonas cafetaleras de Esquipulas y Honduras a donde migran, para generar sus ingresos.

## 2.12. Migración

Los pobladores del territorio al encontrarse con pocas oportunidades de trabajo, optan por migrar hacia otros destinos, como la costa sur, donde se involucran en actividades de corte de caña en temporadas de zafra, hacia los municipios de Esquipulas en actividades de corte de café, y hacia los municipios vecinos en actividades agrícolas como siembra de maíz y frijol.

En el área Ch'ortí' las migraciones hacia otras áreas, se han convertido en una práctica común, principalmente entre la población masculina. El fenómeno está motivado por la pobreza y la falta de oportunidades de trabajo en su entorno, la marcada estacionalidad agrícola, la deficiente calidad productiva de la tierra que produce una baja rentabilidad, ausencia de ganancia, así como el minifundismo.<sup>10</sup>

Usualmente, los hombres terminan sus trabajos agrícolas en octubre que es cuando cosechan el maíz. La época anual de la migración es durante los meses de noviembre, diciembre y parte de enero, motivados por el corte de café, cuando se trasladan de una aldea a otra con toda la familia.

Otras épocas de migración hacia los municipios productores de maíz y frijol (Ipala, San Jacinto, Quezaltepeque, Concepción las Minas) se realiza durante los meses de abril -mayo y en agosto – septiembre, cuando “bajan” a las siembras de estos granos básicos, comúnmente solo los hombres.

---

<sup>10</sup> Plan de Desarrollo del municipio de Olopa, 2010



En estos dos últimos períodos la familia trabaja en la elaboración de artesanías, específicamente las mujeres, quiénes se quedan a cargo de la economía del hogar, siendo pocas las que migran con sus esposos, conjuntamente con sus niños a partir de los 8 años de edad.<sup>11</sup>

### 2.13. Capacidades interinstitucionales y sectoriales

En el municipio existe presencia de instituciones públicas, privadas y organismos internacionales. Las principales intervenciones y representantes se muestran en el cuadro siguiente. (Ver anexo)

### 2.14. Acceso a la tierra

La distribución de la tierra es insuficiente para la modernización de la agricultura, han surgido cambios en la distribución de la tierra pues se ha incrementado el número de fincas menores a dos manzanas y también han aumentado las fincas a más de una caballería. La subdivisión de las parcelas disminuye el área de cultivo por familia, por lo que la producción es insuficiente para satisfacer las necesidades básicas de cada grupo familiar, limitando la obtención de ingresos para una adecuada calidad de vida.

---

<sup>11</sup> Plan de Desarrollo Olopa, 2010.

## Cuadro No. 8

### Distribución de la Tierra, según tamaño de la finca 1979 - 2003

| Superficie                      | Año 1979 |           | Año 2003 |           | Diferencia |           |
|---------------------------------|----------|-----------|----------|-----------|------------|-----------|
|                                 | Finca    | Extensión | Finca    | Extensión | Finca      | Extensión |
| 1 cuerda a menos de una manzana | 273      | 1338      | 671      | 384       | -398       | 251       |
| 1 a menos de 2 manzanas         | 324      | 407       | 653      | 861       | -329       | 454       |
| De 2 a menos de 5 manzanas      | 357      | 1025      | 546      | 1552      | 189        | 526       |
| de 5 a manos de 10 manzanas     | 131      | 829       | 155      | 1018      | -24        | 189       |
| de 10 a menos de 32 manzanas    | 83       | 1279      | 82       | 1346      | 1          | 67        |
| de 32 a menos de 64 manzanas    | 13       | 592       | 11       | 558       | 2          | 33        |
| de 1 a menos de 10 caballerías  | 2        | 212       | 7        | 868       | -5         | -656      |

**Fuente:** Caracterización del Municipio de Olopa, Departamento de Chiquimula, Mancomunidad Trinacional Fronteriza Rio Lempa, 2013

Los terrenos más productivos y de mayor extensión pertenecen a las familias acaudaladas del municipio y quienes tienen documentación legal de los territorios, el resto son ejidos municipales producto de la donación que realizó el presidente Manuel Estrada Cabrera, en enero de 1897 (30 caballerías, 11 manzanas y 7749 varas cuadradas). Los usuarios la poseen en usufructo, pagan por ello un manzanaje a la municipalidad (Q5.00 por año por manzana).

Es necesario que la población reciba fundamentos educativos tecnológicos de planificación de uso del suelo, mercadeo para los productos, formas agrarias de organización, planificación integral de créditos e insumos, infraestructura vial y física, así como eficiente administración estatal. De no resolverse se incrementará la migración interna que convierte al agricultor en trabajador agrícola migratorio, comerciante de la economía informal, miembro del ejército de reserva o trabajador de servicios en centros urbanos. La distribución de la tierra es insuficiente para la modernización de la agricultura.

## 2.15. Condiciones del suelo

Olopa, se ha desarrollado sobre ceniza volcánica a elevaciones medianas, con suelos poco profundos. Los cerros y las montañas hacen que la superficie presente laderas con alto grado de pendiente; sus principales accidentes orográficos están representados por cerros: El Duende (1475 msnm), La Periquera (1640 msnm), Las Palmas (1440 msnm), Ticanor, (1640 msnm) y el Tablón (1530msnm). En los casos donde la erosión ha sido muy severa la mayoría de los cultivos se hace en laderas.

El 56% de los suelos están en las clases agrológicas I y II, que son aquellos con topografía plana y profunda, drenado, apto para gran variedad de cultivos; el 3.5% está en la clase III: suelo moderado profundo con pendiente no mayor de un 12%, con fuerte limitación en su uso y el 41% es de clase IV y VIII: suelos con pendientes mayores de 12%, apto para cultivos permanentes y bosques. El uso de la tierra es de 33% capa boscosa natural, 24% cultivos de maíz y frijol, 21% pastos naturales, 12% cafetales, 8% pastos cultivados y el 2% en otros. El 44% de los suelos se sobre utiliza, 40% se usa conforme su capacidad y el 12% es subutilizado.

## 2.16. Condiciones del bosque

Olopa se caracteriza por presencia de 11,344 hectáreas de Bosque Húmedo Subtropical Templado donde predomina el pino colorado (*Pinus patula Schltl & Cham*), encino (*Quercus ilex*), nance (*Byrsonima crassifolia*), hoja de lija, roble (*Quercus robur L.*), cuje (*Inga punctata*), guayabo (*Psidium guajava*), manzano (*Malus domestica*), ciprés (*Cupressus*

*sempervirens*) y paterno (*Inga paterno*) que se combinan con montes bajos y extensas plantaciones de cafeto (*Coffea arabica*), banano (*Musa sapientum*) y naranja (*Citrus sinensis*). Pese a todo el recurso natural que este municipio posee, la responsabilidad de su administración y cuidado recae únicamente sobre el programa de la Unidad Ambiental Municipal que debe diseñar e implementar la Política de uso y manejo de los recursos naturales.<sup>12</sup>

#### 2.17. Sistemas y estrategias en materia de medios de vida en los hogares.

Los productores de café tienen diez silos en cada una de las comunidades sede de la región (Laguna de Tuticipote, Laguna de Cayur, La Prensa y El Rodeo) que sirven como centro de acopio; generalmente, venden su producción inmediatamente después de despulpar. Hay varios grupos de pequeños productores organizados para la comercialización de café, cada uno de ellos buscando acceso a crédito, asistencia técnica y mercado con justicia económica, entre ellos: La Pastora, La Montañita, Apolo, Los Planes/Laguna de Cayur y el apoyado por ACODEROL y financiado por CRS Guatemala.

En el sector secundario o microempresarial, la actividad principal es el procesamiento del café, que se realiza a través de cooperativas; también, tiene gran importancia para las familias la producción de artesanías de jarcia de la cual se elaboran bolsas, redes, hamacas y cinchas; objetos de barro como ollas, comales, batidores y escudillas.

---

<sup>12</sup> Caracterización del Municipio de Olopa, Departamento de Chiquimula, Mancomunidad Trinacional Fronteriza Rio Lempa, 2013.

La actividad comercial es limitada en especial a la compra y venta de bienes de primera necesidad existen más de 40 tiendas, pequeños almacenes de ropa, farmacias, comedores, ferreterías, bares, carnicerías, panificadores, zapaterías, agro-servicios, entre otros. Las transacciones comerciales del municipio se centran en la cabecera municipal, al que acude la mayoría de la población para vender sus productos del campo; el principal día de mercado es el domingo. La comercialización de los principales productos agrícolas, café y banano, se realiza a través de los mediantes o acaparadores, quienes compran toda la cosecha antes de levantarla y la entregan a un comerciante más fuerte económicamente, que regularmente es de Esquipulas o de Quezaltepeque.

#### 2.18. Riesgo y vulnerabilidad

Existen argumentos para clasificar al municipio en un nivel de amenazas muy alto. La clasificación surgió después de realizar un análisis de amenazas con un instrumento o herramienta categorizados como GR1 Y GR2 del departamento de riesgo de SEGEPLAN, mediante la cual se recoge información de los habitantes, relacionada a los eventos que ellos consideran prioritarios. El cuadro siguiente muestra el nivel de ponderación por tipo de amenaza para el municipio.

## Cuadro No. 9

### Nivel de ponderación por tipo de amenaza, Olopa

| Amenaza identificada               | Nivel    | Ponderación (%) |
|------------------------------------|----------|-----------------|
| Deforestación                      | Muy alto | 65              |
| Contaminación por basura           | Muy alto | 65              |
| Agotamiento de fuentes de agua     | Muy alto | 58              |
| Uso indiscriminado de agroquímicos | Muy alto | 50              |
| Contaminación por desechos sólidos | Muy alto | 47              |
| Erosión de los suelos              | Muy alto | 47              |
| Incendios forestales               | Muy alto | 46              |
| Desertificación                    | Alto     | 45              |
| Crecida de ríos                    | Alto     | 32              |
| Sequias                            | Alto     | 30              |

Según se observa en el cuadro anterior, de las diez amenazas priorizadas, 7 de ellas se catalogan como Muy Alto y el resto como Alto, es importante manifestar que los incendios forestales, pese a estar catalogados como de muy alto riesgo, no son controlados.

## Cuadro mapa de Vulnerabilidad

| Tipología de población                 | Características  |   |  |   |   | Comunidades   |
|--|--|---|--|---|---|---|
|  | Salud y nutrición  | Medios de vida  | Educativas   | Sociales  | Servicios   |   |
| Muy alta vulnerabilidad a pasar hambre | Lugares con mayor incidencia de niños con problemas nutricionales, mayor carencia de alimentos.          | Familias con poco o ningún terreno donde cultivar, y falta de lluvias para los cultivos de granos básicos   | Problemas de analfabetismo y niños solo cursan el nivel primario                             | Hay problemas de organización en las comunidades                              | La mayoría de hogares no cuentan con letrinas                                 | Agua blanca, Robiarquito, tuticopotes, tituque, paternito, amatillo, prensa, cerron, chucte, Palmas |
| Alta vulnerabilidad a pasar hambre     | Lugares con incidencia de niños con desnutrición y poco acceso a alimentos.                              | Familias cuentan con terrenos de 0 a 4 tareas para cultivar   | Tienen acceso a educación nivel básico (telesecundaria)                                      | Existe buena organización en las comunidades                                  | Existen puestos de salud en las comunidades                                   | Laguna de Cayur, El Tablon, Los Planes,   |
| Mediana vulnerabilidad a pasar hambre  | Existe mayor disponibilidad de alimentos, sin embargo se han presentados casos aislados de desnutrición. | Familias con tierras 4 a 8 tareas disponibles para cultivos, cuentan con personas profesionales que trabajan en el ministerio de educación                          | Cuentan con educación a nivel básico y mejor posibilidad de estudiar carrera profesional     | Buena organización comunal  | Cuentan con el 50% de las casas letrinas y puesto de salud                    | Nochan, Tituque   |
| Baja vulnerabilidad a pasar hambre     | Buena disponibilidad de alimentos, no se reportan casos de desnutrición actualmente.                     | Personas que trabajan en empresas del gobierno, agricultores con posesión de 0.5 a 1 manzana de terrenos destinados para cultivos de granos básicos, tomate, chile. | Mejor nivel educativo, tienen acceso a escuelas de estudios superiores de Olopa y Esquipulas | Muy buena organización comunal, familias cuentan con casas en mejor condición | La mayoría de las casas cuentan con todos los servicios de agua y saneamiento | El Rodeo  |

### 2.19. Medios de vida

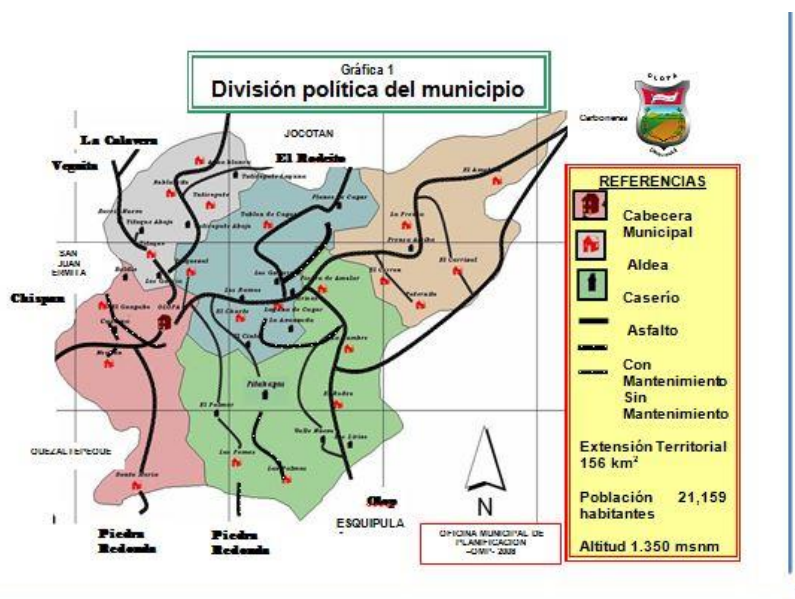
En el municipio de Olopa, se podría clasificar en 2 estratos, los acomodados que constituye la minoría, de la población, son los que se dedican al cultivo, procesamiento y comercialización del café, lo cual constituye su principal medio de vida, que en algún momento está en riesgo por los precios fluctuantes de los precios de café a nivel internacional.

El otro estrato de la población son los que se dedican a la agricultura de subsistencia y que su medio de vida depende de la venta de su mano de obra no calificada que es utilizada en las actividades cafetaleras, las familias de este estrato también dependerán de sus ingresos de la demanda que tenga el corte de café.

### Descripción general de la zona de medios de vida

El municipio de Olopa, está ubicado en la región oriental de la república de Guatemala, es uno de los que integran la región Ch'orti', que pertenece al departamento de Chiquimula. Se encuentra ubicado al sur este de la Cabecera Departamental a una distancia de 42.5 kilómetros, tomando como ruta de acceso la carretera interamericana CA-10 que conduce al municipio de Esquipulas.

Limita al norte con los municipios de Jocotán y San Juan Ermita; al este con el municipio de Esquipulas; al sur con los municipios de Esquipulas y



Quezaltepeque y al oeste con el municipio de Quezaltepeque; todos del departamento de Chiquimula.

El Instituto Nacional de Estadística –INE– reconoce en Olopa, un pueblo, 14 aldeas, nueve caseríos, una colonia y dos parajes, sin embargo,



amparado en el artículo 22 del Decreto Legislativo 12-2002 (Código Municipal), la municipalidad divide administrativamente al municipio en un pueblo (que es la cabecera municipal), 24 aldeas y 33 caseríos. A su vez, esos 60 centros poblados, se agrupan en 5 miniregiones. El municipio de Olopa tiene un área aproximada de 156 Km<sup>2</sup> de los cuales el 17% es parte de la región Chortí. La densidad de población es de 147.4 habitantes/km<sup>2</sup>. El 92.17% de población es rural y un 7.83% es urbano. La población rural es más dependiente de los recursos naturales y de la agricultura.

Olopa, se encuentra ubicado en la cumbre de una montaña que lleva su nombre, el clima es variable según la estación, de lo templado a lo frío, su temperatura promedio es de 28°C y mantiene un ambiente húmedo; en invierno y primavera prevalecen en la región los vientos del norte y en el verano los vientos del sur. Por la altura en que se encuentra, le favorecen los vientos que soplan la región y hacen el clima agradable. La mayor temperatura se registra en el mes de abril con 35°C y la temperatura mínima en el mes de enero de 14°C. El periodo de lluvias más largo es entre mayo y noviembre.

### **Principales medios de vida Olopa.**

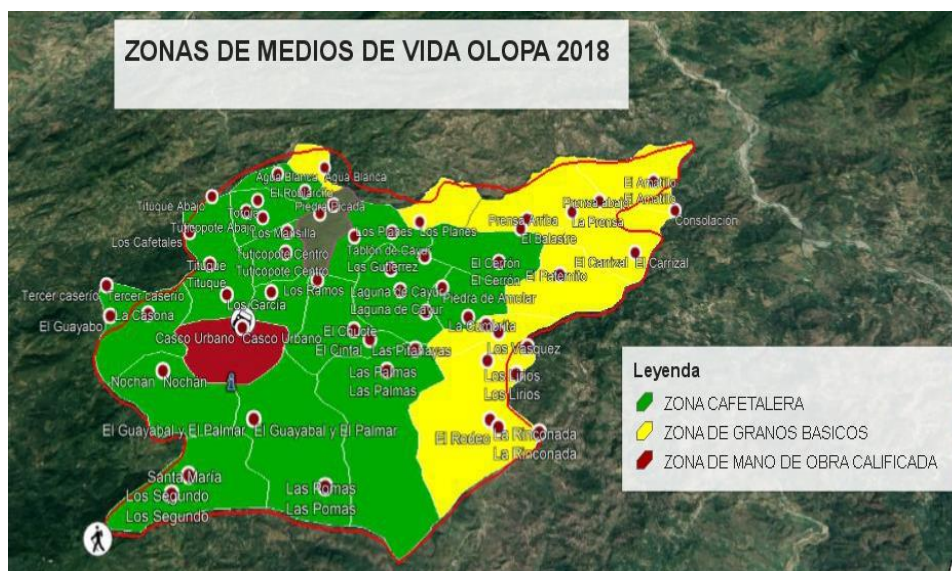
En el municipio de Olopa, se podrían clasificar en 2 estratos sociales, los acomodados que constituye la minoría, de la población, son los que se dedican al cultivo, procesamiento y comercialización del café, lo cual constituye su principal medio de vida, que en algún momento está en riesgo por los precios fluctuantes de los precios de café a nivel internacional.

El otro estrato de la población son los que se dedican a la agricultura de subsistencia y que su medio de vida depende de la venta de su mano de

obra no calificada que es utilizada en las actividades cafetaleras, las familias de este estrato también dependerán de sus ingresos de la demanda que tenga el corte de café.

La región ch'orti' se caracteriza por tener producción de granos básicos para el consumo del hogar, cubriendo las necesidades familiares de tres a seis meses. La ubicación estratégica de la zona es una ventaja potencial para el intercambio comercial con Honduras y El Salvador; también sufre del fenómeno del contrabando, aunque no en la magnitud que se da en la frontera con México. La producción de artesanías, sobre todo en el área ch'orti' (Jocotán, Camotán, Olopa y San Juan Ermita), es una actividad significativa para los medios de vida.

| <b>p.1 ¿Cuál es el principal medio de vida de la población de la zona que usted representa?</b> | <b>p.1.1 ¿Qué actividades realizan las personas relacionadas a este medio de vida?</b> | <b>p.1.2.1 ¿Quiénes se dedican principalmente a estas actividades?</b> |
|---|--|--|
| Venta de mano de obra (agrícola)  | Corte, siembra,  | Hombres y mujeres (18-59 años)   |
| Cafetalera  | Corte, podas, venta , exportación  | Hombres y mujeres (18-59 años)   |
| Venta de mano de obra (empresa privada/gobierno)  | MINEDUC, MIDES,MSPAS, MUNICIPALIDAD,MAGA,  | Hombres y mujeres (18-59 años)   |
| Remesas familiares  | Migración  | Hombres (18 – 59 años)   |
| Otro  | Albañilería  | Hombres (18 – 59 años)   |



### Sector primario.

La actividad principal del sector primario es el cultivo del café trabajando un total de 5,181.50 hectáreas (ha), para el cultivo del banano se trabaja un total 1,900 ha., el cultivo de maíz se realiza en un total de 1,345.75 ha. y el cultivo de frijol negro y rojo en un total de 331.45 ha. También tiene gran importancia la crianza de ganado vacuno, caballar y mular y, en menor escala, la crianza de cerdos, gallinas, pavos y patos, para el autoconsumo.

Los productores de café tienen diez silos en cada una de las comunidades sede de la región (Laguna de Tuticipote, Laguna de Cayur, La Prensa y El Rodeo) que sirven como centro de acopio; generalmente, venden su producción inmediatamente después de despulpar. Hay varios grupos de pequeños productores organizados para la comercialización de café, cada uno de ellos buscando acceso a crédito, asistencia técnica y mercado con justicia económica, entre ellos: La Pastora, La Montañita, Apolo, Los Planes/Laguna de Cayur y el apoyado por ACODEROL y financiado por CRS Guatemala. En apoyo al desarrollo del capital productivo, la

municipalidad tiene en propiedad 1,853 terrenos que arrenda a bajo costo a familias que desean cultivar, ofrece locales, 1 centro de acopio y un salón para eventos sociales que son utilizados para actividades comerciales. La Asociación para la Cooperación del Desarrollo de Olopa -ACODEROL- ofrece microcrédito para actividades productivas.

La principal fuente de empleo en el municipio es la actividad agrícola, durante las etapas de cultivo, colecta y procesamiento del café. También, se realizan actividades que se derivan del servicio turístico, ya que Olopa cuenta con una enorme riqueza natural (quebradas cristalinas, verdes montañas, acogedores bosques, aguas termales), cultural (trajes, idioma, costumbres, tradiciones) e histórica que constituyen un atractivo turístico para la zona oriental del país.

La zona se caracteriza por tener más producción de granos básicos para el consumo del hogar. Durante el periodo de lluvia se siembran estos granos que alcanzan a cubrir de 3 a 6 meses de autosuficiencia alimentaria, cuando no hay sequía o inundaciones. Durante la época seca los hombres trabajan en las fincas cafetaleras o migran temporalmente a las zonas aledañas buscando empleo en cultivos para la venta.

Además, por su cercanía a Honduras y El Salvador, la población vende su mano de obra en corte de café en esos países o migran a Petén donde se dedican a la siembra de granos básicos. Los principales productos agrícolas del municipio del área son maíz-frijol; junto al café, con sombra de banano, el banano mínimo. Existe además, una gran variedad de frutales, tales como limón, lima, aguacate, chico, guayaba y guanaba, entre otras, que también generan ingresos económicos a las familias.

### **Sector secundario.**

En el sector secundario o microempresarial, la actividad principal es el procesamiento del café, que se realiza a través de cooperativas; también,

tiene gran importancia para las familias la producción de artesanías de jarca de la cual se elaboran bolsas, redes, hamacas y cinchas; objetos de barro como ollas, comales, batidores y escudillas. A nivel pecuario, se reproducen especies de animales que al procesarlos se obtienen subproductos como: lácteos, carnes, huevos, miel etc., la producción animal es baja, debido principalmente, al clima; según datos del Censo Agropecuario Nacional de 2004.

La agroindustria en Olopa se limita a dos beneficios modernos para el procesamiento del café, principal producto de la zona. La producción artesanal en Olopa, en materia de ingresos y en determinadas épocas del año, (julio-septiembre) la actividad artesanal es importante, para la generación de ingresos de la familia y en establecidas épocas del año, en las que no hay excedentes en las producciones agrícolas, se convierte en una actividad fundamental para la economía del hogar. Las artesanías se basan, principalmente, en la transformación de fibras naturales nativas (maguey) o cultivables en la región. La mayoría de productos son de uso doméstico y su demanda ha disminuido, la introducción de productos sintéticos y de mejor acabado. Existe la tendencia a fabricar más artículos decorativos, que tienen un mejor precio en el mercado y para los que existe cierta demanda.

La industria es un aspecto aún insipiente en el municipio, pues solo se tiene una fábrica de piedrín en la aldea Tituque; 3 fábricas de estructuras metálicas, en la cabecera municipal; cuatro carpinterías también en la cabecera municipal y los productos que artesanalmente se elaboran con jarca. El municipio carece de establecimientos industriales, que puedan albergar la cantidad de pobladores que demandan empleo, para la generación de ingresos económicos a la familia.

## **Actividad comercial**

La actividad comercial está limitada a la compra y venta de bienes de primera necesidad. Existen más de 40 tiendas, pequeños almacenes de ropa, farmacias, comedores, ferreterías, bares, carnicerías, panificadores, zapaterías, agro-servicios, entre otros. Las transacciones comerciales del municipio se centran en la cabecera municipal, al que acude la mayoría de la población para vender sus productos del campo; el principal día de mercado es el domingo. La comercialización de los principales productos agrícolas, café y banano, se realiza a través de los medianeros o acaparadores, quienes compran toda la cosecha antes de levantarla y la entregan a un comerciante más fuerte económicamente, que regularmente es de Esquipulas o de Quezaltepeque.

## **Migración**

Los pobladores del territorio, al encontrarse con pocas oportunidades de trabajo, optan por migrar hacia otros destinos, como la costa sur, donde se involucran en actividades de corte de caña en temporadas de zafra; a municipios cercanos como Esquipulas, por el corte de café y otras actividades agrícolas como siembra de maíz y frijol. Estas migraciones se han convertido en una práctica común, principalmente entre la población masculina. El fenómeno está motivado por la pobreza y la falta de oportunidades de trabajo en su entorno, la marcada estacionalidad agrícola, la deficiente calidad productiva de la tierra que produce una baja rentabilidad, ausencia de ganancia, así como el minifundismo.

Usualmente, los hombres terminan sus trabajos agrícolas en octubre que es cuando cosechan el maíz, por lo que la época anual de la migración es durante los meses de noviembre, diciembre y parte de enero, motivados por el corte de café. Otras épocas de migración hacia los municipios productores de maíz y frijol (Ipala, San Jacinto, Quezaltepeque,

Concepción las Minas) se realiza durante los meses de abril -mayo y en agosto – septiembre, cuando los hombres “bajan” a las siembras de estos granos básicos. Mientras los esposos migran a otros lugares, el resto de la familia trabaja en la elaboración de artesanías, específicamente las mujeres, quiénes se quedan a cargo de la economía del hogar, siendo pocas las que migran con sus esposos y con sus niños a partir de los 8 años de edad.

### **Acceso a la tierra.**

La distribución de la tierra es insuficiente para la modernización de la agricultura. Han surgido cambios en la distribución de la tierra pues se ha incrementado el número de fincas menores a dos manzanas y también han aumentado las fincas a más de una caballería. La subdivisión de las parcelas disminuye el área de cultivo por familia, por lo que la producción es insuficiente para satisfacer las necesidades básicas de cada grupo familiar, limitando la obtención de ingresos para una adecuada calidad de vida.

Los terrenos más productivos y de mayor extensión pertenecen a las familias acaudaladas del municipio y quienes tienen documentación legal de posesión, el resto son ejidos municipales producto de la donación que realizó el presidente Manuel Estrada Cabrera, en enero de 1897 (30 caballerías, 11 manzanas y 7749 varas cuadradas). Los usuarios la poseen en usufructo, pagan por ello un manzanaje a la municipalidad: Q20.00 por manzana al año (US\$2.50-3.00 aproximadamente).

Es necesario que la población sea apoyada con tecnología para una mejor planificación de uso del suelo, mercadeo para los productos, formas agrarias de organización, planificación integral de créditos e insumos, infraestructura vial y física, así como eficiente administración. De no resolverse se incrementará la migración interna que convierte al agricultor

en trabajador agrícola migratorio, comerciante de la economía informal, miembro del ejército de reserva o trabajador de servicios en centros urbanos. La distribución de la tierra es insuficiente para la modernización de la agricultura.

### **Amenazas.**

| No. | Amenazas  | Época de amenaza                               |
|-----|---|--|
| 1   | CANICULA PROLONGADA   | De julio a agosto                              |
| 2   | MUTUACION DEL HONGO ROYAL   | De julio a agosto                              |
| 3   | DESASTRES NATURALEZ ( DESLABES, LLUVIAS CON GRANISO)                              | De septiembre a octubre                        |
| 4   | DEPORTACION   | Todo el año                                    |
| 5   | PERDIDAS DE POS COSECHA POR NO TENER ALMACENADOS ADECUADAMENTE LOS GRANOS BASICOS | Noviembre, diciembre y enero                   |
| 6   | CAMBIO DE GOBIERNO LOCAL  | Diciembre                                      |
| 7   | BAJA EN EL PRECIO DE CAFÉ   | Enero, febrero, octubre, noviembre y diciembre |
| 8   | PERDIDA DE SEMILLA  | Mayo   |
| 9   | PROPAGACION DE PLAGAS Y ENFERMEDADES EN EL CULTIVO                                | De junio a octubre                             |
| 10  | INCENDIOS FORESTALES  | Abril  |

### **Afectaciones.**

En el siguiente cuadro, se define las principales afectaciones que han sido significativas para el municipio de Olopa en los últimos 6 años, siendo las sequías y la plaga de la Roya en el cultivo de café, las de más incidencia.



| <b>Año</b> | <b>Tipo de año</b> | <b>Tipo de afectación</b> | <b>Fuente de información</b> | <b>Quien fue el principal afectado</b> | <b>Porcentaje de personas afectadas</b> |
|------------|--------------------|---------------------------|------------------------------|--|---|
| 2010       | MALO               | Año con más casos de DA   | C/S Olopa                    | Los niños (as)                         | 34.80%                                  |
| 2011       | REGULAR            | Año con más casos de DA   | C/S Olopa                    | Los niños (as)                         | 38.90%                                  |
| 2012       | MALO               | Roya                      | MAGA Olopa                   | Economía Familiar                      | 50%                                     |
| 2013       | MALO               | Roya                      | MAGA Olopa                   | Economía Familiar                      | 50%                                     |
| 2014       | MALO               | Sequía                    | MAGA Olopa                   | Economía Familiar                      | 90%                                     |
| 2015       | REGULAR            | Sequía                    | MAGA Olopa                   | Economía Familiar                      | 60%                                     |
| 2016       | MALO               | Sequía                    | MAGA Olopa                   | Economía Familiar                      | 85%                                     |

## **VI. RESULTADOS**

### **1. Variables e indicadores**

#### 1.1. Disponibilidad

Los indicadores analizados del pilar de disponibilidad presentan una situación crítica de inseguridad alimentaria y nutricional.

El indicador de días sin lluvia en la temporada pasada de invierno, confirma que la precipitación pluvial fue deficiente de acuerdo a la percepción de los entrevistados quienes refirieron que la falta de lluvia afectó a los cultivos principales del municipio. Las variables hidroclimáticas de la región Chortí, indican que en el año 2016 en el periodo de abril a septiembre la precipitación fue de 133.6 mm, de esta cantidad, el mes que más reporta acumulación lluvia es el mes de Junio, que registra 70mm.<sup>13</sup>

Los efectos de las plagas y enfermedades en los cultivos de café y banano son manifiestas, aún más que los daños generados por el clima para estos

---

<sup>13</sup> Reporte climático mensual, mes de diciembre 2016, Mancomunidad Copán Chortí

dos cultivos. Atender las implicaciones de las plagas y enfermedades del café y el banano debe ser una de las prioridades de la agencia de extensión agrícola municipal debido a que el cultivo de estos productos constituye uno de los principales medios de vida para la población en Olopa.

Los rendimientos promedio para el café y el banano se consideran normales, a pesar de las afectaciones por roya para el café y sigatoka para el banano, que afectaron en promedio 35.7% y 28.8% de estos cultivos respectivamente según la información recopilada.

Los alimentos principales reportados en las comunidades, donde se realizaron las entrevistas a grupos focales, fueron en su orden, maíz, frijol y azúcar. Los entrevistados reportaron que por lo general nunca tienen azúcar en reserva, pues en su mayoría la compran a diario. Según lo indicado en las comunidades, la reserva promedio de maíz y frijol, es cercana a 1qq, cantidad que proveerá a los hogares para menos de un mes, es decir que las reservas en general abastecerán los hogares a lo sumo para el mes de junio.

Considerando que ha iniciado el periodo de escases de jornales y déficit en los ingresos, así como el periodo de escases de alimentos, se espera que esa situación impacte negativamente en el abastecimiento de alimentos en los hogares.

Todas las comunidades evaluadas reportaron que sus aves son afectadas por enfermedades, como new castle, y viruela entre otras, lo cual afecta la seguridad alimentaria y nutricional al menos en dos aspectos: Por una parte, representa la pérdida de una eventual fuente de ingresos por la venta de las aves y por otra parte, reduce las posibilidades de que las

familias consuman proteína de origen animal, la cual es muy necesaria y a la vez muy deficiente en la dieta de la población de Olopa.

El cuadro No. 10, muestra los indicadores y cada una de las variables analizadas para el pilar de disponibilidad alimentaria.

### CUADRO No. 10

#### Variables e indicadores para el pilar de disponibilidad

| PILAR                 | INDICADOR  | VARIABLE   | UNIDAD DE MEDIDA  |
|-----------------------|--|--|---|
| <b>DISPONIBILIDAD</b> | Días sin lluvia  | No. de días sin lluvia significativa para los cultivos         | 127 días  |
|                       | Reserva de alimentos   | Quintales de reserva promedio de maíz (alimento principal 1)   | 1.1 quintales   |
|                       |  | Quintales de reserva promedio de frijol (alimento principal 2) | 0.80 quintales  |
|                       |  | Quintales de reserva promedio de azúcar (alimento principal 3) | 0 quintales   |
|                       |  | Meses de reserva maíz (alimento principal 1)                   | 01 mes  |
|                       |  | Meses de reserva frijol (alimento principal 2)                 | 01 mes  |
|                       |  | Meses de reserva azúcar (alimento principal 3)                 | 0 meses   |
|                       |  | Rendimiento de producción de cultivo                           | Quintales promedio producido por manzana de café maduro (cultivo principal 1) |
|                       | Quintales promedio producido por manzana de banano (cultivo principal 2) |  | 12 qq/mz  |
|                       | Quintales promedio producido por manzana de maíz (cultivo principal 3)   |  | 13 qq/mz  |

|  |   |   |                   |
|--|---|---|-------------------|
|  | Afectación de cultivos por efectos de enfermedades plagas y fenómenos naturales | % promedio de manzana afectada de café (cultivo principal 1)                                    | 35.7% afectación. |
|  |   | % promedio de manzana afectada de banano (cultivo principal 2)                                  | 28.8% afectación  |
|  |   | % promedio de manzana afectada de maíz (cultivo principal 3)                                    | 50.8% afectación  |
|  | Vigilancia epidemiológica en animales domésticos                                | % de comunidades con afectación de enfermedades en aves domésticas (especie animal principal 1) | 100% comunidades  |

La agricultura es el principal medio de vida de las familias en Olopa, en promedio, el 76% de las familias en las comunidades estudiadas se dedican a actividades agrícolas.

En general, los cultivos principales en el municipio de son en su orden café, banano, maíz, frijol. La producción promedio y área cultivada por manzana (7,000 m<sup>2</sup>), así como el precio de venta, se muestran en el siguiente cuadro. Los datos de precios de venta del maíz y el frijol no aparecen debido a que en las comunidades la producción es únicamente para el consumo dentro de los hogares.

**CUADRO No. 11**  
**Cultivos principales**

|               | <b>Producción promedio</b> | <b>Área cultivada</b> | <b>Precio promedio</b> |
|---------------|----------------------------|-----------------------|------------------------|
| <b>CAFÉ</b>   | 109.4                      | 381                   | 118.3                  |
| <b>BANANO</b> | 11.8                       | 229                   | 40.8                   |
| <b>MAIZ</b>   | 12.8                       | 545                   |                        |
| <b>FRIJOL</b> | 9.9                        | 356                   |                        |

Los alimentos principales en el municipio de Olopa son en su orden: maíz, frijol, azúcar y hierbas. Los precios promedio al mes de abril de 2017 se muestran en el siguiente cuadro. Como se aprecia, para el mes en referencia, la cantidad de reserva es cercano a 1 qq tanto para maíz como para frijol, esta cantidad de reserva cubrirá las necesidades alimentarias de la población en no más de un mes. Lo anterior indica que en el corto plazo la población deberá comprar alimentos, a los precios reportados. Si esta información se relaciona con el gráfico de ingresos presentado anteriormente, se posible apreciar que el periodo de escases de alimentos en el municipio coincide con los meses de menores ingresos en el año.

**CUADRO No. 12**  
**Alimentos principales**

|                | <b>Precio promedio</b> | <b>Meses de reserva</b> | <b>Cantidad de reserva en qq</b> |
|----------------|------------------------|-------------------------|----------------------------------|
| <b>MAIZ</b>    | 131                    | 1                       | 1.1                              |
| <b>FRIJOL</b>  | 425                    | 0.9                     | 0.8                              |
| <b>AZUCAR</b>  | 529.2                  |                         |                                  |
| <b>HIERBAS</b> |                        |                         |                                  |

A continuación se muestran los meses de siembra y cosecha para el cultivo de café, banano y maíz, identificados como cultivos principales en el municipio. El maíz presenta dos siembras y cosechas para las comunidades del estrato bajo. En las comunidades de la parte media y alta hay únicamente una siembra en el mes de mayo y cosecha en el mes de agosto.

El periodo actual del año es propicio para que la agencia de extensión agrícola oriente a los trabajadores del campo con los métodos y técnicas de

siembra, protección y producción de los tres cultivos principales del municipio.

### CUADRO No. 13

#### Calendario de siembra y cosecha de los cultivos principales

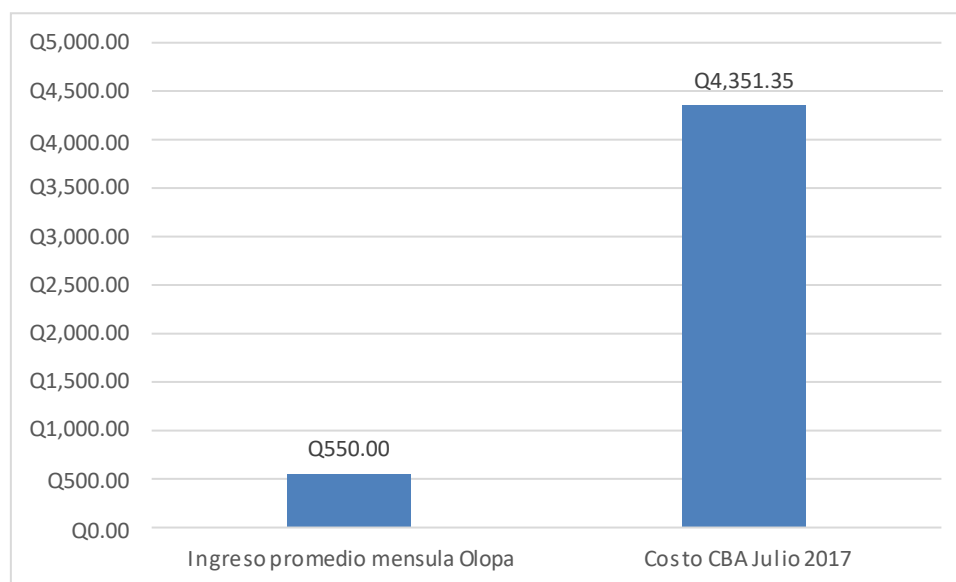
|               | E | F | M | A | M  | J  | J | A | S  | O | N | D  |
|---------------|---|---|---|---|----|----|---|---|----|---|---|----|
| <b>CAFÉ</b>   | C |   |   |   |    | S1 |   |   | S2 |   | C | C  |
| <b>BANANO</b> |   |   |   |   | S1 | C  | C |   | S2 | C |   |    |
| <b>MAIZ</b>   |   |   |   |   | S1 |    |   | C | S2 |   |   | C2 |

#### 1.2. Acceso

Los indicadores del pilar de acceso no muestran una situación alimentaria alentadora, los programas de protección social referentes a transferencias monetarias tienen poca cobertura y han disminuido su frecuencia. Al relacionar los precios del jornal y la cantidad de días trabajados durante el mes, se aprecia que para las familias que se dedican al jornaleo, los ingresos están muy por debajo del costo de la canasta básica de alimentos. Como se mostró anteriormente, el periodo de escases de alimentos está por iniciar y coincide con la temporada baja para conseguir trabajo. Las familias deberán invertir en los próximos meses un promedio de Q550.00 para agenciarse de un quintal de maíz y uno de frijol, esto es, asegurar más de 12 jornales al mes, para conseguir ésta limitada cantidad de alimentos. El cuadro siguiente muestra la brecha entre el ingreso promedio mensual para el municipio de Olopa comparado con el costo de la canasta básica de alimentos para el mes de Julio de 2017.

### Gráfico No. 4

#### Brecha entre ingreso promedio mensual en Olopa y costo canasta básica de alimentos a julio de 2017



**Fuente:** Elaboración propia con datos del IPC-INE y diagnóstico municipal en SAN

### CUADRO No.14

#### Variables e indicadores para el pilar de acceso

| PILAR         | INDICADOR          | VARIABLE                                | UNIDAD DE MEDIDA   |
|---------------|--------------------|---|--|
| <b>ACCESO</b> | Programas sociales | Transferencias monetarias condicionadas | 1410 de familias atendidas en situación de extrema pobreza (bono entregado en marzo por MIDES) |

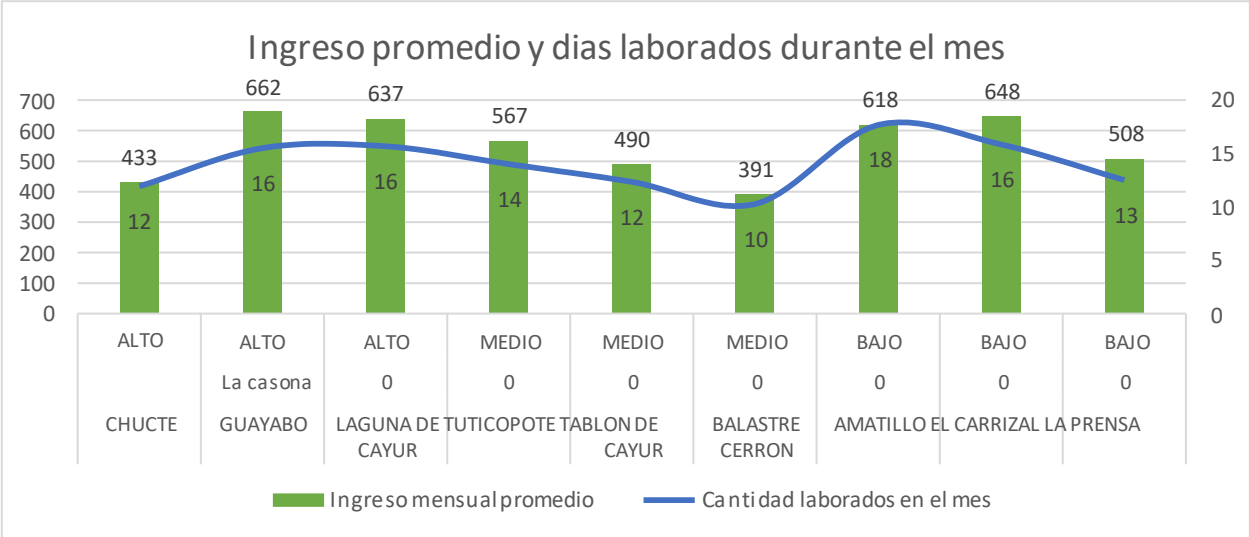


|   |  |   |  |
|---|--|---|--|
|   |  | Alimentos por acciones  | No han realizado durante el primer semestre 2017 |
|   |  | Asistencia alimentaria  | No han realizado durante el primer semestre 2017 |
| Fuentes de ingreso                                  |  | Precio por jornal diario (sin comida)                         | Q40.00<br>Quetzales/jornal diario                |
|   |  | No. de días trabajados durante el mes                         | 14 días  |
| Precios de compra alimentos principales             |  | Precio de compra promedio qq de maíz (alimento principal 1)   | Q131.00<br>Quetzales/qq                          |
|   |  | Precio de compra promedio qq de frijol (alimento principal 2) | Q425.00<br>Quetzales/qq                          |
|   |  | Precio de compra promedio qq de azúcar (alimento principal 3) | Q530.00<br>Quetzales/qq                          |
| Precios de venta de productos agrícolas principales |  | Precio de venta promedio qq de café (cultivo principal 1)     | Q118.00<br>Quetzales/qq                          |
|   |  | Precio de venta promedio qq de banano (cultivo principal 2)   | Q40.00<br>Quetzales/qq                           |
|   |  | Precio de venta promedio qq de maíz (cultivo principal 3)     | No hay producción para la venta                  |

El análisis de ingresos indica que en general las comunidades de la parte media del perfil perciben menores ingresos promedio mensuales y menos cantidad de días laborados al mes. Lo que puede estar relacionado con los datos de los gráficos anteriores donde se evidencian mayores porcentajes de desnutrición crónica en el mismo grupo de comunidades. La grafica siguiente evidencia, que aún en las mejores condiciones de ingresos, éstos no son suficientes para cubrir el costo de la canasta básica de alimentos y quedan muy distantes del costo de la canasta básica vital.

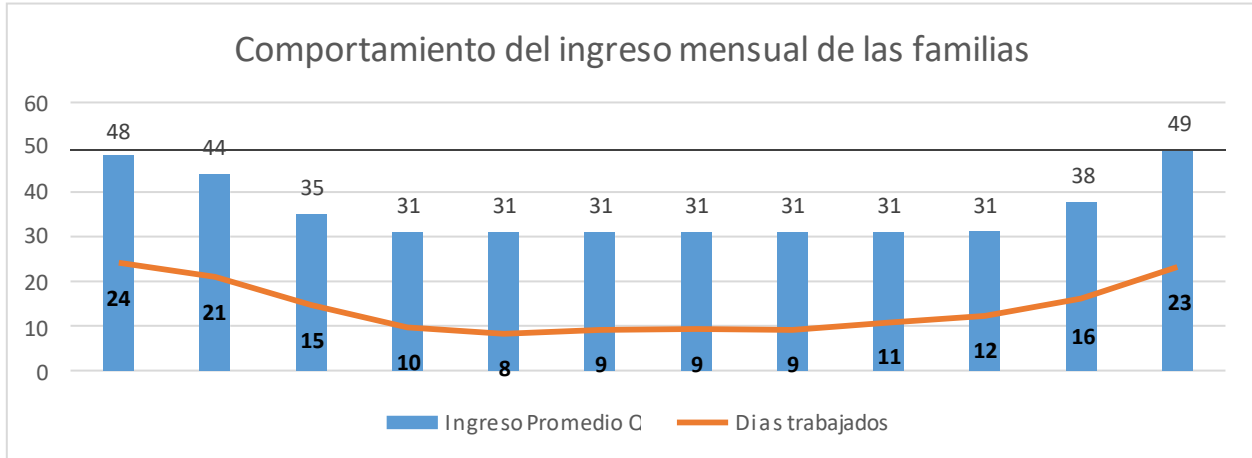
Como se aprecia, la cantidad de días laborados al mes presenta fluctuaciones dependiendo de la comunidad. En el estrato medio la cantidad de días que las personas encuentran trabajo de jornaleo es menor que en el estrato bajo y alto.

**Gráfico No. 5**



El gráfico siguiente relaciona la cantidad de dinero promedio que perciben las familias en el total de las comunidades estudiadas. Dependiendo del mes en el año, el precio de los jornales fluctúa entre Q30 y Q50, sin embargo, junto al precio del jornal, también fluctúa la cantidad de días trabajados durante cada mes. Los meses donde los jornales son más baratos coinciden con los meses con menor cantidad de días que les es posible trabajar, lo que implica una reducción considerable de los ingresos, principalmente en los meses de mayo a agosto.

**Gráfico No. 6**



### 1.3. Consumo

Los indicadores de consumo no permiten dimensionar el deterioro de la SAN en este momento, debido a que no se cuenta con registros actualizados de las tasas de analfabetismo. Sin embargo, es importante resaltar que en estudios previos realizados en el municipio, el indicador de analfabetismo en madres ha sido el más correlacionado con la desnutrición crónica. Por la anterior es necesario realizar todos los esfuerzos necesarios para reducir y erradicar el analfabetismo del municipio.

En cuanto a consumo de alimentos, según la información recopilada en las comunidades, es posible saber que los principales alimentos son el maíz, frijol y azúcar. Con esta información es posible evidenciar que la dieta es alta en carbohidratos y deficiente en proteína, en especial de origen animal.

Es necesario continuar profundizando en análisis del patrón alimentario de la población y evaluar si la cultura alimentaria ha tenido alguna

variación importante como para afectar de manera drástica en la desnutrición crónica.

En este aspecto es necesario monitorear las prácticas de lactancia, en especial lo referente a lactancia materna exclusiva y alimentación complementaria. Estudios recientes realizados en San Juan Ermita, municipio vecino de Olopa, sugieren que el periodo entre el nacimiento y el primer año de vida de los niños es la mejor etapa dentro del ciclo de vida para disminuir la desnutrición crónica de los niños.

El cuadro siguiente muestra las variables e indicadores asociadas al pilar de consumo.

**CUADRO No. 15**  
**Variables e indicadores para el pilar de consumo**

| <b>PILAR</b>   | <b>INDICADOR</b> | <b>VARIABLE</b>  | <b>UNIDAD DE MEDIDA</b>  |
|----------------|------------------|--|--|
| <b>CONSUMO</b> | Analfabetismo    | % de mujeres de 15 a 49 años en proceso de alfabetización. | Fase inicial.<br>194 de<br>inscritos.<br>(incluye<br>CONALFA y<br>ALFASAN) |
|                |                  | % de hombres de 15 a 49 años en proceso de alfabetización. | Fase inicial.<br>73 inscritos.<br>(incluye<br>CONALFA y<br>ALFASAN)        |

#### 1.4. Aprovechamiento biológico

Las infecciones diarreicas agudas son la causa de más del 15% de morbilidad infantil en el municipio, situación que está relacionada directamente con la poca absorción de nutrientes dentro del organismo de los niños. Sin embargo las infecciones respiratorias agudas son responsables de más del 55% de la morbilidad infantil, lo cual es un indicativo de deficiencias de micronutrientes, principalmente vitaminas en la población infantil, situación que podría estar asociada al bajo consumo de frutas.

En el municipio, durante el año anterior no se reportaron decesos asociados a la desnutrición en menores de 5 años. Este dato es muy relevante, ya que indica que la atención primaria en salud está llegando a la población y que la detección y atención a los casos de desnutrición aguda ha dado resultados positivos.

El monitoreo de crecimiento muestra avances positivos en los diferentes grupos de edad, esta condición puede permitir en el mediano plazo realizar evaluaciones nutricionales de la población infantil para conocer el progreso en la reducción de la desnutrición crónica.

En cuanto al esquema de vacunación completo, los indicadores muestran una cobertura del 100% para los niños menores de 1 año, sin embargo se aprecia una clara ruptura en la en la culminación de la totalidad de vacunas para los niños menores de 6 años, condición que sin lugar a dudas tiene implicaciones directas en la salud de los niños, pues no permite obtener todas las defensas que los menores necesitan.

La atención a mujeres en período de gestación es uno de los indicadores que muestra deficiencia, la cobertura propuesta para el año muestra muy pocos avances en cuanto a cobertura. A pesar de que la suplementación

con hierro y ácido fólico se hace efectiva a todas las embarazadas detectadas por el servicio de salud, el dato de mujeres atendidas sigue estando muy distante de la meta. En este sentido es necesario mejorar la promoción e identificación de mujeres en periodo de gestación en el municipio e investigar si existe diferencia en longitud al nacer entre los niños de las madres que asisten y las que no asisten a control prenatal.

Es considerable la cifra de mujeres en edad fértil que son atendidas con suplementación de micronutrientes en el municipio.

Es alentadora la drástica disminución de los casos de desnutrición aguda en el municipio, en el inicio del periodo de hambre estacional, se han recuperado los 11 casos identificados en lo que va del año, lo cual es un indicativo de que el servicio de salud ha mejorado la detección y atención a los casos de desnutrición aguda. Así mismo, el dato del indicador puede ser reflejo de una efectiva socialización de la prevención de la desnutrición aguda y un mayor involucramiento social para mejorar las condiciones alimentario nutricional de los niños.

Otro de los factores que puede estar influenciando la disminución de la desnutrición aguda es la cobertura de agua entubada, aunque aún no se alcanza el 100% de la cobertura. Ampliar la cobertura de los sistemas de abastecimiento de agua y garantizar su potabilidad es una tarea pendiente para la administración municipal.

La eliminación de excretas ha mejorado tanto en el área urbana como rural, sin embargo, la cobertura aún no alcanza el 100% de las comunidades. De acuerdo a los informes de saneamiento ambiental del centro de atención permanente del municipio de Olopa, de 4755 viviendas del municipio, el 56% (2665 viviendas) cuentan con una disposición de

excretas adecuada, en 2150 viviendas la disposición de excretas es inadecuada.

De los indicadores de aprovechamiento biológico, la manifestación más evidente del deterioro de la seguridad alimentaria y nutricional es el alto porcentaje de desnutrición crónica de escolares de primer grado del sector oficial que alcanza el 65.7%. La reducción de la desnutrición crónica es el mayor desafío para la Comisión Municipal de SAN en Olopa, para solucionar el problema, se requiere de un profundo análisis de sus determinantes y la efectiva y eficiente puesta en marcha de políticas locales orientadas a impactar de manera definitiva en los factores causales de la desnutrición crónica.

### CUADRO No. 16

#### Variables e indicadores para el pilar de aprovechamiento biológico

| PILAR                                | INDICADOR                                      | VARIABLE  | UNIDAD DE MEDIDA  |
|--------------------------------------|--|---|---|
| <b>APROVECHAMIENTO<br/>BIOLOGICO</b> | Morbilidad infantil relacionada con nutrición. | % de niño(a)s menores de 5 años con EDAS                              | 610 casos en el año 2016 (diarrea)<br>15.68% de las causas de morbilidad infantil.  |
|                                      |  | % de niño(a)s menores de 5 años con IRAS                              | 2150 casos en el año 2016 – 55.6%<br>Resfriado común (39.24%)<br>10.56% (neumonías y bronconeumonías)<br>5.45% bronquitis aguda |
|                                      | Mortalidad infantil.                           | No. de muertes de niño(as) menores de 5 años asociado a desnutrición. | 0 casos.  |
|                                      | Cobertura de                                   | % de niño(as)   | Meta anual 2017 = 941   |

|  |   |   |   |
|--|---|---|---|
|  | los servicios de salud.   | menores de 1 año, con monitoreo de crecimiento. | Primer trimestre 486  |
|  | % de niño(as) menores de 1 año, a menores de 2 años con monitoreo de crecimiento. |   | Meta anual 2017 – 818<br>Primer trimestre 2017 = 438  |
|  | % de niño(as) menores de 2 años con retardo de crecimiento.                       |   | 65.7 (censo en escolares 2015)  |
|  | % de niño(as) menores de 2 años con suplementación de micronutrientes.            |   | 2602 niños menores de 5 años.   |
|  | % de niño(as) menores de 5 años con esquema de vacunación completo.               |   | 0 a 1 año<br>100% de niños con esquema de vacunación según meta 2016 – 818 niños.<br>1 a 6 años 6.94% con esquema de vacunación según meta 2016 – 4087 niños. |
|  | % de mujeres embarazadas en control prenatal antes de las 12 semanas.             |   | Meta anual 1035<br>162 (primer trimestre 2017)  |
|  | % de mujeres embarazadas suplementadas con hierro y ácido fólico.                 |   | Meta anual 1035<br>163 (primer trimestre 2017)  |
|  | % de mujeres en edad  |   | Mujeres en edad fértil 7002   |

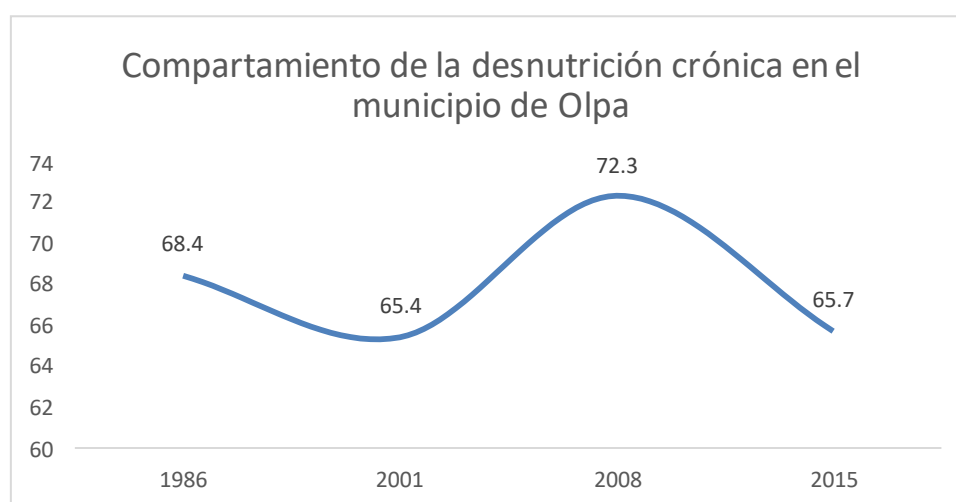


|                    |  |  |   |
|--------------------|--|--|---|
|                    |  | fértil suplementadas con hierro y ácido fólico.                |   |
|                    |  | % de niños con talla al nacer mayor de 50 cm.                  | % niño(as)  |
| Desnutrición aguda |  | % de niño(as) menores de 5 años con desnutrición aguda.        | 11 casos año 2017   |
|                    |  | % de niño(as) menores de 5 años recuperados de la DA.          | 11 casos, año 2017  |
| Agua y saneamiento |  | % de comunidades con sistema de agua apta para consumo humano. | 42 sistemas de agua vigilados (fuentes, sistemas de agua y pozos mecánicos)<br>29 cuentan con cloro residual (acueductos)   |
|                    |  | % de hogares con acceso de agua apta para consumo humano       | Total de viviendas en el municipio = 5048<br>717 urbanas<br>4331 área rural<br>Con acceso a agua intradomiciliar:<br>Área rural: 2,187<br>Área urbana: 557<br>Con acceso a agua de llena cantaros:<br>Área urbana: 0<br>Área rural: 113 |
|                    |  | % de hogares con servicio de disposición de excretas de        | Letrina o inodoro:<br>Área urbana: 0<br>Área rural: 2481  |

|  |  |   |  |
|--|--|---|--|
|  |  | cualquier tipo.                                     | Alcantarillado:<br>Área urbana: 557<br>Área rural: 0           |
|  |  | % de sistemas de agua con tratamiento de cloración. | Sistemas con tratamiento:<br>Área urbana: 01<br>Área rural: 28 |

El municipio de Olopa ha tenido una reducción de la prevalencia de desnutrición crónica en escolares de primer grado del sector oficial de 2.7 puntos porcentuales en 29 años, lo que significa que anualmente se ha alcanzado reducir menos de 0.1 puntos porcentuales. Con ese ritmo de reducción de la desnutrición crónica, el desarrollo se avizora distante para la población de Olopa, por lo que es indispensable reorientar los modelos de intervención para mejorar la seguridad alimentaria y nutricional.

**Gráfico No. 7**

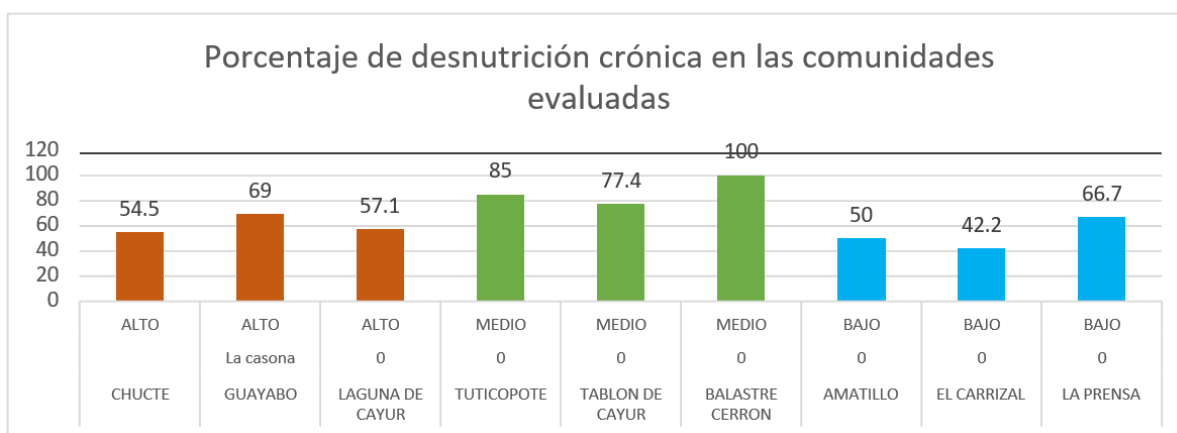


**Fuente:** elaboración propia con datos del IV Censo nacional de talla en escolares del sector oficial.

El siguiente gráfico muestra los porcentajes de desnutrición crónica en las comunidades evaluadas, las barras permiten apreciar la fluctuación y el

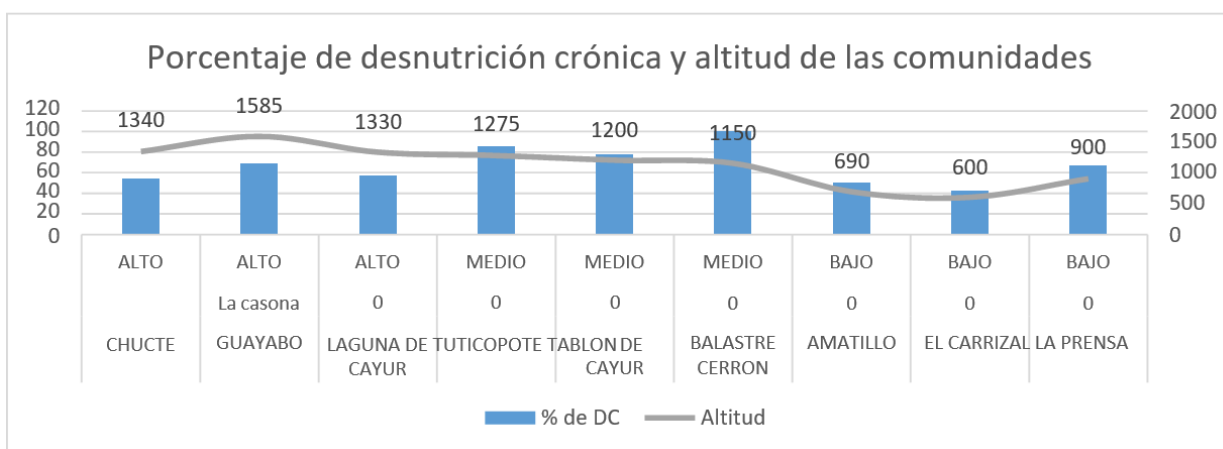
deterioro en el retardo de crecimiento en escolares. El estrato medio muestra porcentajes muy por encima de la media municipal que es de 65.7%. En general la situación de desnutrición crónica en las comunidades de Olopa, es más que crítica y requiere un análisis profundo de sus causas principales que permita adecuar las políticas municipales y las acciones de los integrantes de la COMUSAN.

**Gráfico No. 8**



Al comparar los porcentajes de desnutrición crónica con las altitudes de las comunidades evaluadas, se aprecia que dentro del perfil territorial de Olopa, el estrato más afectado está ubicado en un rango de 1150 a 1275 msnm, en la parte media del perfil.

**Gráfico No. 9**



## **VII. CONCLUSIONES:**

1. La oferta laboral para los jornaleros es baja en los meses de abril a septiembre, donde en promedio laboran entre 8 a 10 días por mes.
2. La principal fuente de ingresos económicos de las familias pobres, se deriva de las actividades culturales del café, principalmente el jornaleo.
3. La migración es evidente en los meses de noviembre, diciembre, enero y parte de febrero, principalmente a Honduras y el municipio de Esquipulas al corte de café.
4. El pago del jornal de trabajo está muy por debajo del salario mínimo para actividades agrícolas, que asciende a Q86.90, ya que en el municipio, en promedio se pagan Q 40.00. diarios por jornal, lo que equivale a menos de la mitad del salario mínimo aprobado.
5. Los medianos y grandes productores de café han optado por contratar mano de obra de otros departamentos para la temporada de corte de café, argumentando que los locales no lo hacen de una manera selectiva en el corte del grano maduro, afectando el procesamiento del mismo.
6. Las principales actividades agrícolas, para los agricultores de las comunidades con altitudes mayores a los 1,100 msnm, son las relacionadas al Café y Banano.
7. El cultivo del banano constituye una de las principales fuentes de ingresos económicos para muchas de las familias, principalmente en las comunidades con altitudes entre 1000 a 1250 msnm.
8. El banano constituye un recurso importante para la economía de las familias, sin embargo existe la posibilidad de agregarle valor a su producción y comercialización para el beneficio del municipio de Olopa.

9. En las comunidades con alturas por debajo de los 900 metros, la actividad principal es el cultivo de maíz y frijol.
10. Los alimentos principales para el consumo en los hogares del municipio son: maíz y frijol, que constituyen la dieta básica, cuando se satisface la disponibilidad de éstos dos alimentos, las familias compran y consumen azúcar para complementar sus requerimientos energéticos.
11. La mayoría de familias no cuentan con reservas de alimentos, para los meses de junio, julio y agosto.
12. Los cultivos de granos básicos en los últimos 3 años han sido afectados por las sequías prolongadas.
13. El periodo de escases de alimentos coincide con el periodo de menos acceso a jornales y por ende a fuentes de ingresos.
14. El 100% de las comunidades donde se realizaron grupos focales reportó la crianza de aves, principalmente gallinas y pollos.
15. La afectación a las aves por enfermedades, se da en los meses de más calor, marzo y abril. En el 100% de comunidades reportaron ser afectados por newcastle, enfermedad que en las comunidades se reconoce como accidente.
16. La brecha entre ingreso promedio mensual en Olopa y el costo de la canasta básica de alimentos a julio de 2017 es de Q3801.35.
17. En el 44% de las viviendas del municipio la disposición de excretas es inadecuada.
18. Durante los últimos 29 años, en el municipio de Olopa se ha reducido únicamente 2.7 puntos porcentuales en el indicador de desnutrición crónica.
19. En el periodo de 2010 al 2016 la incidencia de desnutrición aguda disminuyó de 189 a 19 casos en el municipio de Olopa.

20. El principal problema de salud pública en el municipio de Olopa es la desnutrición crónica.
21. En el municipio es evidente la presencia de OGs y ONGs que coordinan con la municipalidad y la COMUSAN, sin embargo se necesita fortalecer los vínculos para que las intervenciones sean de mayor impacto en beneficio de la SAN.

## VIII. RECOMENDACIONES

1. Continuar con el fortalecimiento de las capacidades del personal institucional y el empoderamiento de líderes y lideresas de las comunidades en la temática de SAN, asimismo promover las acciones a nivel local, logrando la incidencia en beneficio de la SAN y la gestión local.
2. Continuar promoviendo la participación de la población en las acciones de SAN en general, en especial la participación de las mujeres y de los jóvenes, mediante su incorporación en los COCODES, COCOSAN y la COMUSAN.
3. Fortalecer la conformación y participación de las Comisiones Comunitarias de SAN en el nivel municipal y establecer los mecanismos de comunicación entre las COCOSAN, la COMUSAN y la CODESAN para que se logre hacer incidencia en forma conjunta y de esa manera mejorar la gobernanza en SAN.
4. Fortalecer la asistencia técnica en la producción y comercialización del cultivo del Banano, como una alternativa para la economía de los agricultores del municipio.
5. Orientar los esfuerzos del MAGA hacia los agricultores del municipio en el manejo integrado de plagas y enfermedades tanto de las especies agrícolas como pecuarias identificadas en el diagnóstico.
6. Establecer mecanismos de control a través del Ministerio de Trabajo, para el pago del salario mínimo establecido por el gobierno en el campo.
7. Los esfuerzos institucionales y del gobierno local de Olopa, deben enfocarse en abordar los factores determinantes de la desnutrición crónica, para disminuir su prevalencia.

8. Incidir para que los programas de protección social garanticen la atención a la población especialmente en los meses de junio, julio y agosto.
9. Proponer el cobro simbólico por la extracción de café y banano para destinarlo a proyectos de seguridad alimentaria y nutricional.
10. Continuar promoviendo desde la COMUSAN, las salas situacionales, que les permita obtener información actualizada, ordenada y sistemática para desarrollar el análisis crítico de los indicadores y variables de la SAN, así como para la toma de decisiones oportuna y la consolidación del SIMSAN.



## **IX. BIBLIOGRAFÍA**

- Plan de Desarrollo Municipal, PDM 2011-2015, diciembre de 2010.
- Guatemala, Perfiles de Medios de Vida. USAID-MFEWS-FAO. Actualización 2007.
- PNUD. Cifras para el Desarrollo Humano, CHIQUIMULA. Colección de Estadística Deptal. Guatemala 2011,
- Proyección de Población para el municipio de Olopa. INE2017.
- Memoria de Salud, Municipio de Olopa 2016. Área de Salud Chiquimula.
- Política y Ley del SINASAN. Decreto No.32.2005. SESAN
- Cuarto Censo de Prevalencia de la Desnutrición Crónica en escolares
- Encuesta Nacional de Medios de Vida ENCOVI 2014/ INE.
- Mapa de Pobreza Rural 2011/Resumen Ejecutivo

## X. ANEXOS

### 1.- Boleta de recopilación de Información

No. Boleta \_\_\_\_\_

#### BOLETA DE RECOLECCIÓN DE INFORMACIÓN EN GRUPOS FOCALES COMUNITARIOS

**Consentimiento informado:** La presente boleta recopila información comunitaria para fines de diagnóstico de seguridad alimentaria y nutricional. La información obtenida formará parte del sistema nacional de información en seguridad alimentaria y nutricional. La participación en el grupo focal **NO** es obligatoria y cada persona está en plena libertad de decidir sobre su participación. A quienes estén de acuerdo en participar en el grupo focal, se les solicita firmar el presente consentimiento informado al final de la boleta.

Fecha de recopilación \_\_\_\_\_ Responsable de recolectar \_\_\_\_\_

#### I DATOS GENERALES

1.-Departamento \_\_\_\_\_ 2.Municipio \_\_\_\_\_

3. - Aldea \_\_\_\_\_ 4.- Caserío \_\_\_\_\_

5.- Estrato \_\_\_\_\_ 6.-Conglomerado (% DC) \_\_\_\_\_ 7.-Altitud \_\_\_\_\_

8.- No. de familias en la comunidad \_\_\_\_\_ 9.- No. de familias que se dedican a la agricultura \_\_\_\_\_

10.-Total de habitantes \_\_\_\_\_

| Indicador Principal                 | E | F | M | A | M | J | J | A | S | O | N | D |
|-------------------------------------|---|---|---|---|---|---|---|---|---|---|---|---|
| Precio diario del jornal con comida |   |   |   |   |   |   |   |   |   |   |   |   |
| Precio diario del jornal sin comida |   |   |   |   |   |   |   |   |   |   |   |   |
| Número de días trabajados           |   |   |   |   |   |   |   |   |   |   |   |   |

#### MATRIZ DE PRIORIZACION DE CULTIVOS PRINCIPALES

(Para alimentación y/o generación de ingresos)

Ejemplo

|  |  |  |  |  |  |  |  |  |  |  |  |  |
|--|--|--|--|--|--|--|--|--|--|--|--|--|
|  |  |  |  |  |  |  |  |  |  |  |  |  |
|  |  |  |  |  |  |  |  |  |  |  |  |  |
|  |  |  |  |  |  |  |  |  |  |  |  |  |
|  |  |  |  |  |  |  |  |  |  |  |  |  |
|  |  |  |  |  |  |  |  |  |  |  |  |  |
|  |  |  |  |  |  |  |  |  |  |  |  |  |

|  |  |  |  |  |  |  |
|--|--|--|--|--|--|--|
|  |  |  |  |  |  |  |
|--|--|--|--|--|--|--|

### ELABORACIÓN DEL CROQUIS



|  | Cantidad de área cultivada en Mz. (dentro de la comunidad) | Cantidad de área cultivada en Mz. (fuera de la comunidad) |
|--|--|---|
|  |  |   |
|  |  |   |
|  |  |   |
|  |  |   |
|  |  |   |

| Indicador Principal  | E | F | M | A | M | J | J | A | S | O | N | D |
|--|---|---|---|---|---|---|---|---|---|---|---|---|
| Número de días sin lluvia significativa en el periodo de invierno para el cultivo principal (Año anterior) |   |   |   |   |   |   |   |   |   |   |   |   |
| Mes de siembra y cosecha de los cultivos principales   |   |   |   |   |   |   |   |   |   |   |   |   |
| 1.-  |   |   |   |   |   |   |   |   |   |   |   |   |
| 2.-  |   |   |   |   |   |   |   |   |   |   |   |   |
| 3.-  |   |   |   |   |   |   |   |   |   |   |   |   |
| 4.-  |   |   |   |   |   |   |   |   |   |   |   |   |
| 5.-  |   |   |   |   |   |   |   |   |   |   |   |   |
| Promedio producido por manzana   |   |   |   |   |   |   |   |   |   |   |   |   |
| 1.-  |   |   |   |   |   |   |   |   |   |   |   |   |
| 2.-  |   |   |   |   |   |   |   |   |   |   |   |   |
| 3.-  |   |   |   |   |   |   |   |   |   |   |   |   |
| 4.-  |   |   |   |   |   |   |   |   |   |   |   |   |

|  |  |  |  |  |  |  |  |  |  |  |  |  |  |  |
|--|--|--|--|--|--|--|--|--|--|--|--|--|--|--|
| 5.-  |  |  |  |  |  |  |  |  |  |  |  |  |  |  |
| Precio de venta del cultivo principal<br>(indicar dimensional) |  |  |  |  |  |  |  |  |  |  |  |  |  |  |
| 1.-  |  |  |  |  |  |  |  |  |  |  |  |  |  |  |
| 2.-  |  |  |  |  |  |  |  |  |  |  |  |  |  |  |
| 3.-  |  |  |  |  |  |  |  |  |  |  |  |  |  |  |
| 4.-  |  |  |  |  |  |  |  |  |  |  |  |  |  |  |
| 5.-  |  |  |  |  |  |  |  |  |  |  |  |  |  |  |

¿Han sido afectados por alguna razón los cultivos principales en la comunidad en éste periodo de cosecha? (Si la respuesta es NO pase a la sección de alimentos principales)

SI \_\_\_ NO \_\_\_

|                     | Plagas | Enfermedades | Fenómenos naturales |
|---------------------|--------|--------------|---------------------|
| Plagas              |        |              |                     |
| Enfermedades        |        |              |                     |
| Fenómenos naturales |        |              |                     |

CULTIVO \_\_\_\_\_

| PLAGAS | ENFERMEDADES | FENOMENOS NATURALES |
|--------|--------------|---------------------|
| 1      | 1            | 1                   |
| 2      | 2            | 2                   |
| 3      | 3            | 3                   |

¿Cuál es el % de área (Mz) afectadas, del cultivo principal 1?

16 tareas = 1 manzana

|  |  |  |  |
|--|--|--|--|
|  |  |  |  |
|  |  |  |  |
|  |  |  |  |
|  |  |  |  |

CULTIVO \_\_\_\_\_

| PLAGAS | ENFERMEDADES | FENOMENOS NATURALES |
|--------|--------------|---------------------|
| 1      | 1            | 1                   |
| 2      | 2            | 2                   |

|   |   |   |
|---|---|---|
| 3 | 3 | 3 |
|---|---|---|

¿Cuál es el % de área (Mz) afectadas, del cultivo principal 2?

16 tareas = 1 manzana

|  |  |  |  |
|--|--|--|--|
|  |  |  |  |
|  |  |  |  |
|  |  |  |  |
|  |  |  |  |

CULTIVO \_\_\_\_\_

| PLAGAS | ENFERMEDADES | FENOMENOS NATURALES |
|--------|--------------|---------------------|
| 1      | 1            | 1                   |
| 2      | 2            | 2                   |
| 3      | 3            | 3                   |

¿Cuál es el % de área (Mz) afectadas, del cultivo principal 3?

16 tareas = 1 manzana

|  |  |  |  |
|--|--|--|--|
|  |  |  |  |
|  |  |  |  |
|  |  |  |  |
|  |  |  |  |

| Indicador Principal                            | E | F | M | A | M | J | J | A | S | O | N | D |
|--|---|---|---|---|---|---|---|---|---|---|---|---|
| Mes de afectación de los cultivos principales. |   |   |   |   |   |   |   |   |   |   |   |   |
| Plagas   |   |   |   |   |   |   |   |   |   |   |   |   |
| Enfermedades                                   |   |   |   |   |   |   |   |   |   |   |   |   |
| Fenómenos naturales                            |   |   |   |   |   |   |   |   |   |   |   |   |

**MATRIZ DE PRIORIZACION DE ALIMENTOS PRINCIPALES**

|  |  |  |  |
|--|--|--|--|
|  |  |  |  |
|  |  |  |  |
|  |  |  |  |
|  |  |  |  |

| Indicador Principal                            | E | F | M | A | M | J | J | A | S | O | N | D |
|--|---|---|---|---|---|---|---|---|---|---|---|---|
| Precio actual de los alimentos en la comunidad |   |   |   |   |   |   |   |   |   |   |   |   |
| 1.-  |   |   |   |   |   |   |   |   |   |   |   |   |
| 2.-  |   |   |   |   |   |   |   |   |   |   |   |   |
| 3.-  |   |   |   |   |   |   |   |   |   |   |   |   |

¿Cuál es la cantidad en qq de reserva promedio de cada alimento principal para las familias de la comunidad en este momento?

ALIMENTO \_\_\_\_\_

ALIMENTO \_\_\_\_\_

ALIMENTO \_\_\_\_\_

### MATRIZ DE PRIORIZACIÓN DE ANIMALES DOMESTICOS

(Para alimentación y/o generación de ingresos)

Ejemplo

|  |  |  |  |  |
|--|--|--|--|--|
|  |  |  |  |  |
|  |  |  |  |  |
|  |  |  |  |  |
|  |  |  |  |  |

| <b>Indicador Principal</b>             | <b>E</b> | <b>F</b> | <b>M</b> | <b>A</b> | <b>M</b> | <b>J</b> | <b>J</b> | <b>A</b> | <b>S</b> | <b>O</b> | <b>N</b> | <b>D</b> |
|--|----------|----------|----------|----------|----------|----------|----------|----------|----------|----------|----------|----------|
| Mes de afectación de especies animales |          |          |          |          |          |          |          |          |          |          |          |          |
| 1.-                                    |          |          |          |          |          |          |          |          |          |          |          |          |
| 2.-                                    |          |          |          |          |          |          |          |          |          |          |          |          |
| 3.-                                    |          |          |          |          |          |          |          |          |          |          |          |          |

| <b>PARTICIPANTES DEL GRUPO FOCAL</b> |                            |                 |
|--------------------------------------|----------------------------|-----------------|
| <b>NOMBRE Y APELLIDO</b>             | <b>INSTITUCIÓN / CARGO</b> | <b>TELEFONO</b> |
|                                      |                            |                 |
|                                      |                            |                 |
|                                      |                            |                 |
|                                      |                            |                 |
|                                      |                            |                 |
|                                      |                            |                 |
|                                      |                            |                 |
|                                      |                            |                 |
|                                      |                            |                 |
|                                      |                            |                 |

**Observaciones del equipo facilitador / Firma de los participantes**

## 2. Listado de comunidades y líderes comunitarios

### SELECCIÓN DE COMUNIDADES DIAGNOSTICO DE SITUACION SAN OLOPA 2017

| No. | ESTRATO     | COMUNIDAD            | % DC. | No. Niños evaluados | NIVEL DE ALERTA | CONTACTO COMUNIDAD         | TELEFONO |
|-----|-------------|----------------------|-------|---------------------|-----------------|----------------------------|----------|
| 1   | PARTE BAJA  | EL AMATILLO          | 50%   | 22                  | MUY ALTA        | Francisco Javier Agustín   | 31952423 |
| 2   | PARTE BAJA  | LA PRENSA            | 66.7  | 27                  | MUY ALTA        | Santiago Guzmán García     | 53345322 |
| 3   | PARTE BAJA  | VALLE NUEVO          | 66.7  | 18                  | MUY ALTA        | José Vidal Lucero          | 31087075 |
| 1   | PARTE MEDIA | LAS PALMAS           | 82.4  | 34                  | MUY ALTA        | Anselmo Leonel Ramos       | 45291001 |
| 2   | PARTE MEDIA | EI BALASTRE, CERRON  | 82.4  | 34                  | MUY ALTA        | María Milagros Guerra      | 33499678 |
| 3   | PARTE MEDIA | AGUA BLANCA          | 56    | 25                  | MUY ALTA        | Aurelio Reyes Vásquez      | 40948051 |
| 1   | PARTE ALTA  | LAGUNA DE CAYUR      | 57.1  | 21                  | MUY ALTA        | José Antonio Gutiérrez     | 40829231 |
| 2   | PARTE ALTA  | TUTICOPOTE LA LAGUNA | 83.3  | 12                  | MUY ALTA        | Ovidio Cruz Vásquez        | 51992512 |
| 3   | PARTE ALTA  | LA CASONA            | 73.7  | 19                  | MUY ALTA        | Magdaleno Vásquez Martínez | 49916440 |

## 3. Matriz de mapeo de actores

### Instituciones presentes en el municipio de Olopa

| No. | INSTITUCION     | REPRESENTANTE        | CONTACTO | PRINCIPALES INTERVENCIONES                     |
|-----|-----------------|----------------------|----------|--|
| 1   | MAGA            | Byron Cardona        | 45251497 | Asistencia técnico en la agricultura familiar  |
| 2   | MSPAS           | Dr. Carlos Jovel     | 51569191 | Atención primaria en Salud                     |
| 3   |                 | Ingrid Cruz          | 30367132 | Atención en SAN                                |
| 4   | MIDES           | Sonia Cardona        | 47348502 | Programas sociales                             |
| 5   | RENAP           | Nancy Cardona        |          | Registro ciudadano                             |
| 6   | SESAN           | Oscar Díaz           | 31703523 | Coordinación, planificación y Monitoreo de SAN |
| 7   | SESAN/A<br>ACID | Edgar Leal           | 31063241 | Gobernanza en SAN                              |
| 8   | MINEDUC         | Sergio Pacheco       | 50186853 | Educación formal                               |
| 9   |                 | Blandina Perdomo     |          |  |
| 10  | CONALFA         | Elmer Carranza       | 54609190 | Alfabetización de adultos                      |
| 11  | CATTIE          | José Gabriel Suchini |          | Cambio Climático                               |



|    |                           |                           |          |                              |
|----|---------------------------|---------------------------|----------|------------------------------|
| 12 | MTFRL                     | Mauricio José Luis Melgar | 31351417 | Programa Hambre Cero         |
| 13 | Mancomunidad Copán Chortí | Rubén Jordán              | 53545557 | Agricultura familiar         |
| 14 | Vecinos Mundiales         | Fredy López               | 31229380 | Asistencia Técnica           |
| 15 | AMO                       | Ana Isabel García         | 50077397 | Programas de agricultura     |
| 16 | ACH                       | Jessica Coronado          |          | Salud y Nutrición            |
| 17 | Word Vision               | Julio Sánchez             | 40160482 | Patrocinio                   |
| 18 | ADISA                     | Abilio Flores             |          | Programa de Casos Especiales |

#### 4. Memoria Fotográfica

Fotografía 1. Cosecha de banano en la comunidad Tuticopote



Fotografía 2. Comercialización de banano en la comunidad Laguna de Cayur



Fotografía 3. Grupo focal comunidad Tablón de Cayur



Fotografía 4. Grupo focal en comunidad El Balastre





Fotografía 5. Vista de cultivo de café comunidad Laguna de Cayur



Fotografía 6. Vista de cultivo de banano y café

