



DIAGNÓSTICO SITUACIÓN DE SAN MUNICIPIO DE CHIQUIMULA DEPARTAMENTO DE CHIQUIMULA

2018



CONTENIDO

I. INTRODUCCIÓN.....	4
II. RESUMEN EJECUTIVO.....	6
III. OBJETIVOS DEL DIAGNÓSTICO	8
3.1 General:.....	8
3.2 Específicos:.....	8
IV. METODOLOGÍA.....	9
4.1 Coordinación.....	9
4.2 Método de Muestreo.....	10
4.3 Técnica de Muestreo	10
4.4 Selección de los participantes para el grupo focal.....	12
4.5 Procesamiento de los datos	13
4.6 Análisis de los datos	13
4.7 Elaboración del Informe	13
V. CONTENIDO DEL DIAGNÓSTICO.....	14
5.1 Descripción Geográfica	14
5.1.1 Ubicación geográfica.....	14
5.1.2 Red Vial del Municipio.....	15
5.1.3 Historia del Municipio.....	16
5.1.4 División Política Administrativa.....	16
5.1.5 Población total por sexo y por grupo etario	18
5.1.6 Clima	21
5.1.7 Altitud y Relieve	24
5.1.8 Uso actual del suelo	24
5.1.9 Capacidad de uso del suelo	26
5.1.10 Intensidad de uso del suelo.....	27
5.1.11 Series de suelo.....	28
5.1.12 Condiciones del bosque	29
5.1.13 Producción Agrícola	32
5.1.14 Zona de Vida	34
5.1.15 Zona de Medio de Vida.....	35
5.2 Aspectos Socioeconómicos.....	42

5.2.1 Mapeo de actores.....	42
5.2.2 Escolaridad.....	44
5.2.3 IDH por componente	47
5.2.4 Comportamiento de la desnutrición aguda	48
5.2.5 Mortalidad.....	51
5.2.6 Morbilidad Infantil	52
5.2.7 Morbilidad materna	53
5.2.8 Pobreza y Pobreza Extrema.....	54
5.2.9 Infraestructura Social.....	55
5.2.10 Condición de las viviendas	55
5.2.11 Principales Fuentes de Ingresos	56
5.2.12 Migración.....	56
5.2.13 Capacidades interinstitucionales y sectoriales	57
VI. RESULTADOS	59
1.1 Variables e indicadores.....	¡Error! Marcador no definido.
1.1.1 Disponibilidad	¡Error! Marcador no definido.
1.1.2 Acceso.....	63
1.1.3 Consumo	67
1.1.4 Aprovechamiento biológico.....	69
1.2 Principales hallazgos	71
VII. CONCLUSIONES:.....	74
VIII. RECOMENDACIONES	77
IX. BIBLIOGRAFÍA.....	79

I. INTRODUCCIÓN

La Secretaría de Seguridad Alimentaria y Nutricional de la Presidencia de la República (SESAN) con el apoyo de la Agencia Andaluza de Cooperación Internacional para el Desarrollo (AACID), está implementando el proyecto “Fortalecimiento de la Gobernanza local en Seguridad Alimentaria y Nutricional (SAN), en el marco del Plan Estratégico de Seguridad Alimentaria y Nutricional (PESAN) 2016-2020”, en el municipio de Chiquimula, Chiquimula; para lo cual se consideró conveniente la realización del diagnóstico de situación SAN que permita identificar los factores o determinantes que tienen una incidencia directa en la SAN y que ponen en riesgo a la población, especialmente en lo referente a:

- El comportamiento de los indicadores y sus variables relacionadas con la SAN.
- La caracterización de los grupos de población con mayor riesgo a InSAN.
- Identificación oportuna de los problemas prioritarios relacionados con la Seguridad Alimentaria y Nutricional.
- Fortalecimiento del trabajo interinstitucional en el marco de la COMUSAN, para orientar y mejorar el accionar estratégico, motivando el interés objetivo de las inversiones municipales y sectoriales en materia de SAN.
- Diseño, planificación, programación y desarrollo de las intervenciones integrales que toman en cuenta las distintas determinantes de la situación SAN, que contribuyen a prevenir la desnutrición crónica infantil y a mejorar los problemas de la Seguridad Alimentaria y Nutricional.
- Fortalecimiento del monitoreo, evaluación y seguimiento de las intervenciones, con énfasis en la población con mayor vulnerabilidad e impacto de las acciones.

El diagnóstico de situación SAN, será la primera medición de los indicadores de los 4 pilares de la SAN contemplados en el diseño de las intervenciones orientadas a mejorar la Seguridad Alimentaria y Nutricional en el municipio, por ende permitirá conocer el valor de los indicadores al momento de iniciarse las acciones planificadas, es decir, establecerá el “punto de partida” de las intervenciones de SAN en el municipio, que se decidan implementar en el marco de la Comisión Municipal de Seguridad Alimentaria y Nutricional (COMUSAN).

El diagnóstico de situación SAN aporta información útil para tomar decisiones sobre el diseño y la operación de las acciones de Seguridad Alimentaria y Nutricional e información para el monitoreo, evaluación y seguimiento de las mismas a nivel de resultados e impactos.

Los resultados de éste diagnóstico se convierten en insumos para la realimentación de los procesos de Gobernanza en SAN y para el replanteamiento de nuevas estrategias y acciones, que permitan el logro de los resultados propuestos por la COMUSAN en la temática de SAN a nivel municipal.

El diagnóstico se realizó en el período de marzo a junio de 2018; para la recolección de la información se utilizó una serie de herramientas tanto cualitativas como cuantitativas entre estas: entrevistas a grupos focales, entrevistas a informantes calificados, entrevistas a expertos y análisis de datos primarios y secundarios, los cuales sirvieron de insumos para los resultados que se presentan.

II. RESUMEN EJECUTIVO

La Secretaria de Seguridad Alimentaria y Nutricional -SESAN- como parte de su gestión, ha coordinado con los integrantes de la COMUSAN el desarrollo del presente diagnóstico de situación SAN en el municipio de Chiquimula del departamento de Chiquimula, el cual tiene como objetivo aportar información útil y actualizada de los indicadores de SAN que deben de tomarse como base para realizar la planificación, el monitoreo, evaluación y seguimiento de las acciones de SAN, a nivel de efectos e impactos para la toma de decisiones correcta y oportuna.

La información obtenida será útil para promover cambios tanto en los conocimientos técnicos operativos, así como en la forma de organización, coordinación y articulación de acciones con los actores locales, (Autoridades Municipales, líderes comunitarios, integrantes de la COMUSAN y personal de las instituciones con presencia en el municipio para que puedan apoyar la implementación de planes integrales de SAN, que contribuya a la Prevención de la Desnutrición Crónica infantil y el mejoramiento de la SAN en el territorio; así como la promoción y fortalecimiento de la Gobernanza Local en SAN.

El diagnóstico municipal en SAN es una herramienta de uso colectivo, tanto para generar la información en beneficio de la toma de decisiones consensuadas y llevadas a cabo por la COMUSAN. Por esta razón el diagnóstico no es, ni se ha concebido como una herramienta para uso exclusivo de SESAN sino como un instrumento de uso interinstitucional a nivel municipal.

Los hallazgos más importantes de este estudio se refieren a las variables de los cuatro pilares de la SAN, las cuales consisten en:

- Los cultivos principales en el municipio son maíz y frijol.
- Las plagas que afectan al cultivo del maíz son: el gusano cogollero (*Spodoptera frugiperda*), y para el frijol, la principal enfermedad es el virus del mosaico ocasionado por la mosca blanca (*Bemisia tabaci*).
- La principal actividad económica en el municipio es el jornaleo agrícola, por el cual las personas perciben un promedio de Q40.00 al día con el almuerzo incluido.
- La brecha entre el ingreso promedio mensual en el municipio de Chiquimula y el costo de la Canasta Básica Alimentaria a febrero de 2018, es de Q2,732.32

III. OBJETIVOS DEL DIAGNÓSTICO

3.1 General:

- a. Proporcionar información consolidada y actualizada de SAN, que permita a Autoridades Municipales y a la COMUSAN tomar decisiones para atender oportunamente las necesidades de la población con mayor vulnerabilidad, del municipio de Chiquimula, Chiquimula.

3.2 Específicos:

- a. Documentar y registrar el comportamiento temporal y espacial de las variables e indicadores que tienen una incidencia directa en la SAN.
- b. Identificar tempranamente los factores o situaciones relacionados con la SAN y que puedan poner en riesgo a la población.
- c. Proveen información actualizada y pertinente a la COMUSAN que les permita tomar decisiones en el diseño o replanteamiento de planes con acciones integrales a corto plazo y la asignación de recursos a nivel municipal.

IV. METODOLOGÍA

La metodología que se utilizó para recolectar la información y que permitió construir el diagnóstico de SAN fue de carácter participativa pues se realizó mediante entrevistas a Directores Departamentales de entidades Gubernamentales, Autoridades Municipales, técnicos institucionales que integran la COMUSAN y grupos focales con los líderes comunitarios (COCODES) que fueron seleccionadas en la muestra.

4.1 Coordinación

Se realizaron las coordinaciones correspondientes a nivel municipal y comunitario con personal de la COMUSAN y otros actores involucrados, incluido técnicos de SESAN, Consejos Comunitarios de Desarrollo (COCODE´s) y con otros líderes comunitarios de cada uno de los estratos objeto del estudio. La razón principal fue informarles sobre los objetivos del presente estudio, se solicitó el apoyo para su desarrollo.

Cada actividad facilitada se hizo en coordinación con los integrantes de la COMUSAN y se llevó a cabo la capacitación y estandarización de los técnicos de campo que aplicaron las encuestas.

Tanto a nivel municipal y de comunidades se informó sobre el estudio a las autoridades correspondientes, miembros de la COMUSAN, representantes de las instituciones y líderes comunitarios, a quienes se les requirió de su colaboración y apoyo para que la población de las áreas estuviera enterada adecuadamente de éste proceso. Esto facilitó que las personas claves proporcionaran la información necesaria para la aplicación de las encuestas.

4.2 Método de Muestreo

Para elaborar el diagnóstico se entrevistó un grupo focal en 9 comunidades del municipio. La selección de las comunidades en las cuales se realizó las consultas como parte del muestreo para elaborar el diagnóstico se realizó en dos fases:

1. Se generó un perfil territorial del municipio donde se agruparon las comunidades en 3 estratos según el criterio de altitud (msnm), en comunidades de la parte alta, media y baja. La intención de generar estratos, es que cada estrato sea lo más distinto posible uno del otro.
2. Dentro de cada estrato, se seleccionaran 3 comunidades que formarán un conglomerado en el cual se necesitó que éstas sean lo más parecidas posible entre sí. El criterio para seleccionar las comunidades fue que éstas tuviesen el mayor porcentaje de desnutrición crónica, según el IV Censo Nacional de Talla en Escolares de Primer Grado del Sector oficial.

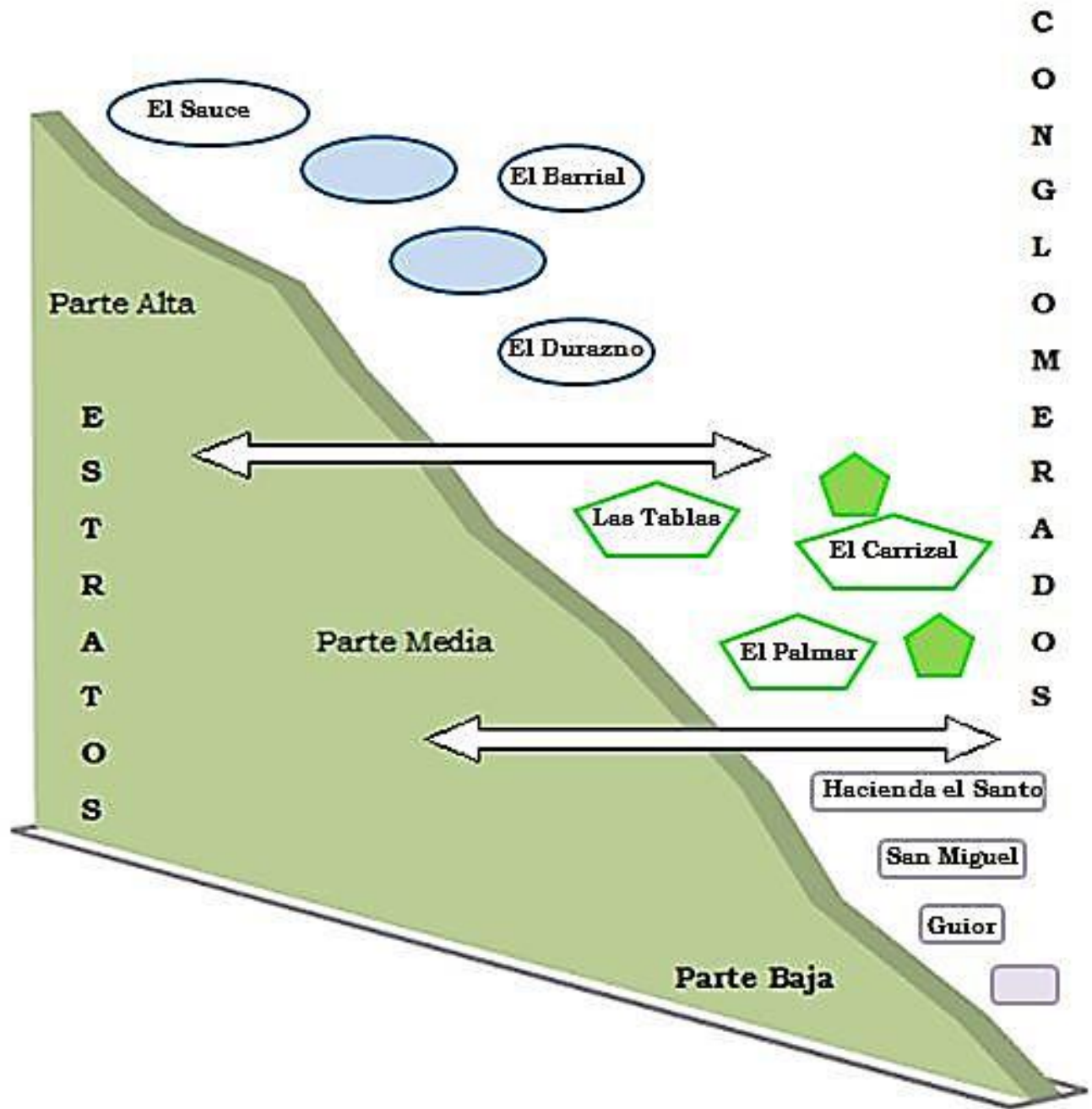
4.3 Técnica de Muestreo

Las comunidades seleccionadas para realizar el diagnóstico en los diferentes estratos fueron las siguientes:

Estrato alto	Estrato medio	Estrato bajo
<ul style="list-style-type: none">• El Sauce• El Barrial• El Durazno	<ul style="list-style-type: none">• El Palmar• Las Tablas• El Carrizal	<ul style="list-style-type: none">• Hacienda El Santo• San Miguel• Guior

El grafico siguiente muestra el perfil territorial y la estratificación utilizada en el municipio.

Figura 1 Comunidades muestreadas en Chiquimula.



Fuente: Elaboración propia con datos del IV Censo Nacional de Talla en escolares de primer grado del sector oficial 2015.

4.4 Selección de los participantes para el grupo focal

El suministro de datos para abastecer las boletas fue obtenido a través de grupos focales, los cuales estuvieron integrados por informantes calificados que aportaron la mayor cantidad y calidad de información en relación a los indicadores de disponibilidad, acceso, consumo y utilización biológica, que se ha seleccionado para el diagnóstico. Este proceso se realizó en dos fases, en la fase I se entrevistó a un informante clave de cada comunidad, el criterio para seleccionar ésta persona, lo definió el entrevistador tomando en cuenta la naturaleza de la información a capturar. En la fase II la información recolectada en la fase I fue validada con el grupo focal.

Los grupos focales estuvieron integrados por un conjunto entre 8 y 12 personas. Aunque los participantes en cada comunidad fueron diversos, en general las personas que los integraron fueron:

- a. Integrantes del COCODE de la comunidad
- b. Alcalde auxiliar
- c. Promotor agrícola (integrantes del CADER)
- d. Lideresas comunitarias (madres guías, educadoras, etc.)
- e. Comadronas
- f. Maestros
- g. Líderes religiosos
- h. Líderes y lideresas de grupos organizados que reciben apoyo de programas del gobierno (transferencias monetarias, insumos agrícolas, asesoría técnica, etc.)
- i. Facilitador/a comunitario de salud o su equivalente
- j. Representantes de ONG locales activas en la comunidad
- k. Personas implicadas en resolución y arbitraje de disputas tradicionales a nivel local

4.5 Procesamiento de los datos

El ingreso de la información recolectada se llevó a cabo en una base de datos creada para el efecto en programa MS Excel. Se realizó la verificación de los datos, con lo cual se garantiza un 0% de error de digitación. La precisión de los datos ingresados fue verificada continuamente.

4.6 Análisis de los datos

El análisis se hizo en función del marco de resultados y hallazgos obtenidos (variables de indicadores de los 4 pilares de la SAN). Los resultados se presentan en tablas de salida debidamente ponderados.

4.7 Elaboración del Informe

De acuerdo al plan de análisis de los datos se procedió a elaborar el informe final del diagnóstico, del cual emanan conclusiones y recomendaciones.

V. CONTENIDO DEL DIAGNÓSTICO.

En éste informe técnico se presenta una caracterización del municipio y los principales resultados del diagnóstico de situación SAN de Chiquimula, Chiquimula, con una propuesta de los indicadores que, en materia de Seguridad Alimentaria y Nutricional, deben de tomarse como base para medir el logro de los resultados y acciones a implementarse en el marco de la COMUSAN. Los resultados se presentan por cada pilar de la SAN, midiendo en cada caso la situación actual en relación a cada variable.

5.1 Descripción Geográfica

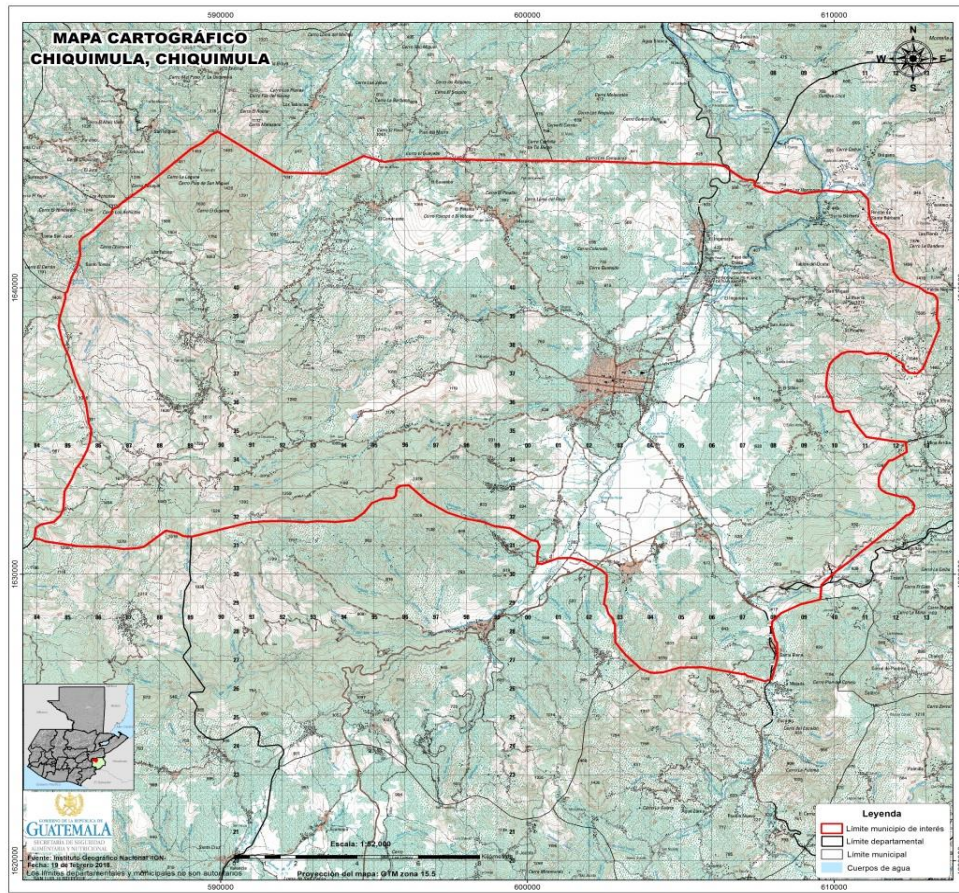
5.1.1 Ubicación geográfica

El municipio de Chiquimula se ubica en la parte noroccidental del departamento de Chiquimula teniendo una categoría de Cabecera Departamental; se ubica a una distancia de 172 Km de la ciudad capital por la ruta CA-10. El municipio limita al norte con los municipios de Huité y Zacapa del Departamento de Zacapa, al sur con San José La Arada y San Jacinto del Departamento de Chiquimula y con San Luis Jilotepeque del Departamento de Jalapa, al este con San Juan Ermita y Jocotán (ambos municipios del mismo departamento), y al oeste con San Diego y Cabañas del Departamento de Zacapa, la ubicación de cada uno de los municipios se muestra a continuación en el Mapa No. 1. Según el sistema de información geográfica del MAGA¹, la extensión territorial del municipio es de 372 Km² y se encuentra localizado dentro del cuadrante definido por las coordenadas 587771 y 606029 en “X”, y 1632060 y 1643454 en “Y” (Sistema Coordinado GTM, zona 15.5, Datum WGS84).²

¹ SIG-MAGA

² Plan de desarrollo municipal Chiquimula

Mapa No. 1 Ubicación geográfica del municipio de Chiquimula, Chiquimula



5.1.2 Red Vial del Municipio

El municipio se comunica con la ciudad Capital de Guatemala a través de un tramo de carretera asfaltada que atraviesa el municipio de norte a sur. La distancia es de 172 kilómetros, por la ruta CA-09 al Atlántico y ruta CA-10.

Otra vía a la capital es por la ruta departamental Chi-01 (tramo San José La Arada-Ipala), luego tomando la ruta Panamericana CA-01 del sur oriente, pasando por los departamentos de Jutiapa y Santa Rosa, con una distancia de 211 kilómetros.

5.1.3 Historia del Municipio³

Chiquimula (del náhuatl “Chiquimolín”, que significa jilguero) es la cabecera del departamento de Chiquimula de la República de Guatemala.

Durante la época colonial fue parte del Corregimiento de Chiquimula de la Sierra; luego, el terremoto del dos de junio de 1765 la destruyó, arruinando la iglesia, dejando cincuenta y tres fallecidos y numerosos heridos⁴. Tras la Independencia de Centroamérica en 1821, el poblado de Chiquimula fue asignado como sede del Circuito homónimo en el Distrito N.º4 (Chiquimula) para la impartición de justicia por medio de juicios de jurados⁵.

A partir de 2000 es miembro de la Mancomunidad de Nor-Oriente de Guatemala, y para la década de 2010, Chiquimula era considerado uno de los municipios más prósperos del oriente guatemalteco, debido al rápido crecimiento en su comercio local e internacional.

Entre sus atractivos turísticos se encuentran las ruinas coloniales de la iglesia de Chiquimula de la Sierra, la cual fue destruida por el terremoto de la Santísima Trinidad en 1765 y conserva vestigios de su esplendor a pesar de haber estado abandonada desde entonces.

5.1.4 División Política Administrativa

La división administrativa del municipio está conformada por 38 aldeas, 52 caseríos y la cabecera municipal con 7 zonas; los cuales se agrupan en 11 microrregiones.

³ <https://munisanjose.es.tl/HISTORIA.htm>

⁴ Putzeys, Ivonne; Flores, Sheila (2007). «Excavaciones arqueológicas en la Iglesia de la Santísima Trinidad de Chiquimula de la Sierra: Rescate del nombre y el prestigio de una iglesia olvidada»

⁵ Pineda de Mont, Manuel (1869). Recopilación de las leyes de Guatemala, 1821-1869 I. Guatemala: Imprenta de la Paz en el Palacio.

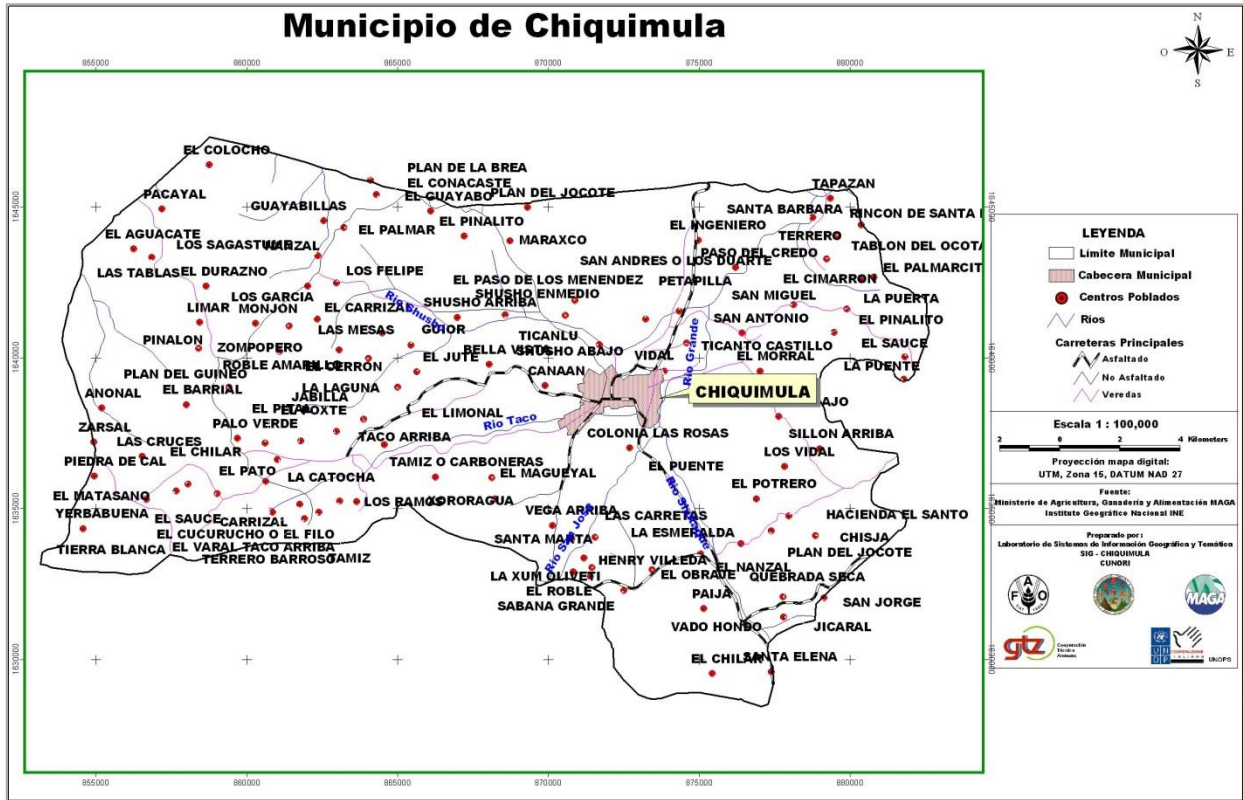
Actualmente la cabecera departamental está dividida en seis zonas, formadas cada una por barrios, así⁶:

Cuadro 01: Aldeas y caseríos de Chiquimula

Zona, aldea o caserío	Nombre
Zona 1	El Ángel, El Calvario, La Democracia, Sasmó Arriba y el Teatro que abarca la parte central de la ciudad.
Zona 2	Sasmó Abajo, parte de Shusho Abajo, Minerva y las colonias: Ruano, Lone, Bella Vista, Mirador, La Colina, Linda Vista y Las Lomas.
Zona 3	Valle Nuevo y Colonia Banvi.
Zona 4	El Molino y las Colonias: Caminero, El Maestro, El Mango, Las Flores, Lemus, San Isidro, Las Carañas, San Pedro y Loroco.
Zona 5	Iglesia Vieja, La Estación, Cuatro de Febrero, Zapotillo, Jabillal, Los Cerezos y Granai.
Zona 6	Los Duarte.
Zona 7	Shusho
Aldeas	El Barrial, El Carrizal, Conacaste, Durazno, El Guayabo, El Ingeniero, El Matasano, El Morral, El Obraje, El Palmar, El Pinalito, Hacienda El Santo, El Sauce, El Sillón, Guior, La Catocha, La Laguna, La Puente, La Puerta de la Montaña, Las Tablas, Maraxcó, Petapilla, Plan del Guineo, Rincón de Santa Bárbara, Sabana Grande, San Antonio, San Esteban, San Miguel, Santa Bárbara, Santa Elena, Shusho Abajo, Shusho Arriba, Taco Arriba, Tablón del Ocotál, Tierra Blanca, Vado Hondo, Vega Arriba y Xororaguá.
Caseríos	Aguacate, El Colocho, Limar, Limón, Pinalón, Quebrada Arriba, Morral, Nanzal, Plan del Jocote, Los Vidal, El Varal, Loma Larga, Sillón Abajo, Las Mesas, El Pato, El Poxte, Bella Vista, Canán, El Jute, Limonal, Cimarrón, Plan del Carmelo, Plan del Jocote, Paso del Credo, Pajá, Laguneta, Tapazán, El Chilar, El Llano, El Otro Lado, Herepán, Shusho En Medio, Cuesta de San Antonio, Quebrada Los Cangrejos, Sabanetas, Vuelta del Guayacán, Ticanlú, Guayabillas, Los Ramos, Tamiz, Terreno Barroso, Las Cruces, Yerbabuena, Zarzal, Clarinero, Jicaral, La Falda, El Pinal, La Angostura, San Jorge y Magueyal.

⁶ <http://www.chiquimulaonline.com/datosgenerales/chiquimula.htm>

Mapa No. 2 Localización de comunidades del municipio de Chiquimula, Chiquimula



5.1.5 Población total por sexo y por grupo etario

La población oficial según el censo del 2002 es de 79,815 habitantes, aunque se prevé que la población haya aumentado drásticamente para el año 2010 a aproximadamente 97,000 habitantes. Es la ciudad más poblada del oriente guatemalteco, sin embargo la Memoria de Estadísticas Vitales y Vigilancia Epidemiológica 2018 del Ministerio de Salud Pública y Asistencia Social indica que en el municipio hay 104,525 habitantes⁷. De estos habitantes, el 48,05% son hombres y el 51,95% son mujeres.

⁷ Memoria de Estadísticas Vitales y Vigilancia Epidemiológica, Ministerio de Salud Pública y Asistencia Social –MSPAS-, Centro Nacional de Epidemiología –CNE-, Departamento de Epidemiología.

Se estima que alrededor del 50% de sus habitantes son mestizos, 40% blancos y 10% indígenas de la etnia maya ch'orti'.

La población del municipio, está conformada en un 39.12 % de niños (as) y jóvenes entre las edades de cinco a 19 años. La división del grupo etario conformado en su mayoría de niños (as) y jóvenes establece un parámetro adecuado para invertir en programas de fortalecimiento la educación a todo nivel de este sector, además de invertir en programas de salud mental y desarrollo de habilidades y capacidades técnicas en artes y oficios. Este sector de la población es muy aprovechado por las campañas de marketing y desarrollo para niños (as) y jóvenes. Se refleja que de 0 a 19 años la población representa una estimación del 55.33% de la población del municipio, a la que se le tendrá que dar los servicios necesarios de atención dentro de esta etapa de formación. La Densidad poblacional implica un incremento del 8% con respecto al censo poblacional del año 2002, el cual era de 80,345 habitantes. La tasa de incremento es de 3.45 %. La población del municipio de Chiquimula, según la cantidad de mujeres y hombres, demuestra que el 52.8 % son mujeres. El resto de la población representa el 44.9% de la población del municipio, está conformada en un 39.12 % de niños (as) y jóvenes entre las edades de cinco a 19 años⁸.

Cuadro 2. Población Total por sexo y Distribución Porcentual, Chiquimula

Lugar Poblado	Población	Porcentaje
Hombres	50,224	48.05%
Mujeres	54,301	51.95%
Total	104,525	100.00 %

Fuente: Municipalidad de Chiquimula, Chiquimula.

⁸ Pla de Desarrollo Municipal 2001, municipio de Chiquimula, Chiquimula

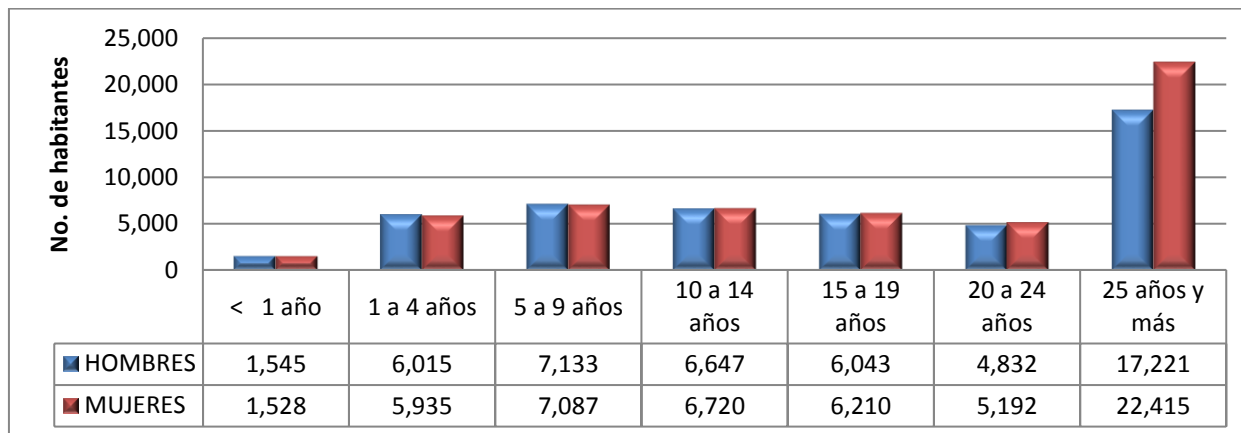
La densidad poblacional del municipio es de 281 personas por kilómetro cuadrado, siendo una tasa alta en comparación con 177 del Departamento de Chiquimula y 149 a Nivel Nacional.

Cuadro 03: Población Total en el Municipio por Sexo, según Edad

RANGO DE EDAD	A NIVEL MUNICIPAL				TOTAL
	HOMBRES	%	MUJERES	%	
< 1 año	1,545	1.48%	1,528	1.46%	3,073
1 a 4 años	6,015	5.75%	5,935	5.68%	11,950
5 a 9 años	7,133	6.82%	7,087	6.78%	14,220
10 a 14 años	6,647	6.36%	6,720	6.43%	13,367
15 a 19 años	6,043	5.78%	6,210	5.94%	12,253
20 a 24 años	4,832	4.62%	5,192	4.97%	10,024
25 años y más	17,221	16.48%	22,415	21.45%	39,636
TOTAL	49,436	47.30%	55,087	52.70%	104,523

FUENTE: INE Chiquimula, Chiquimula, 2017

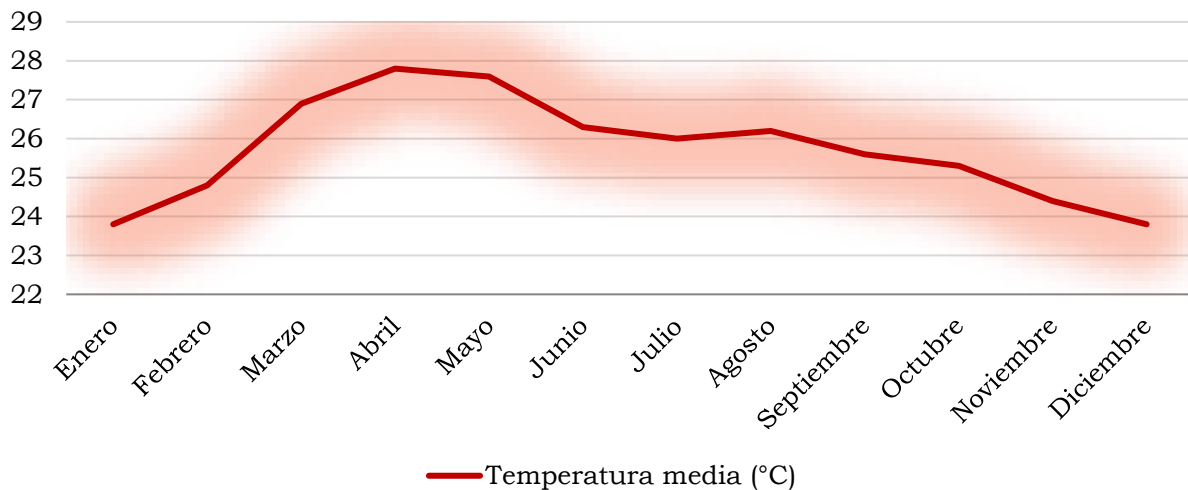
Gráfico 1. Población total por sexo y grupo etario



5.1.6 Clima

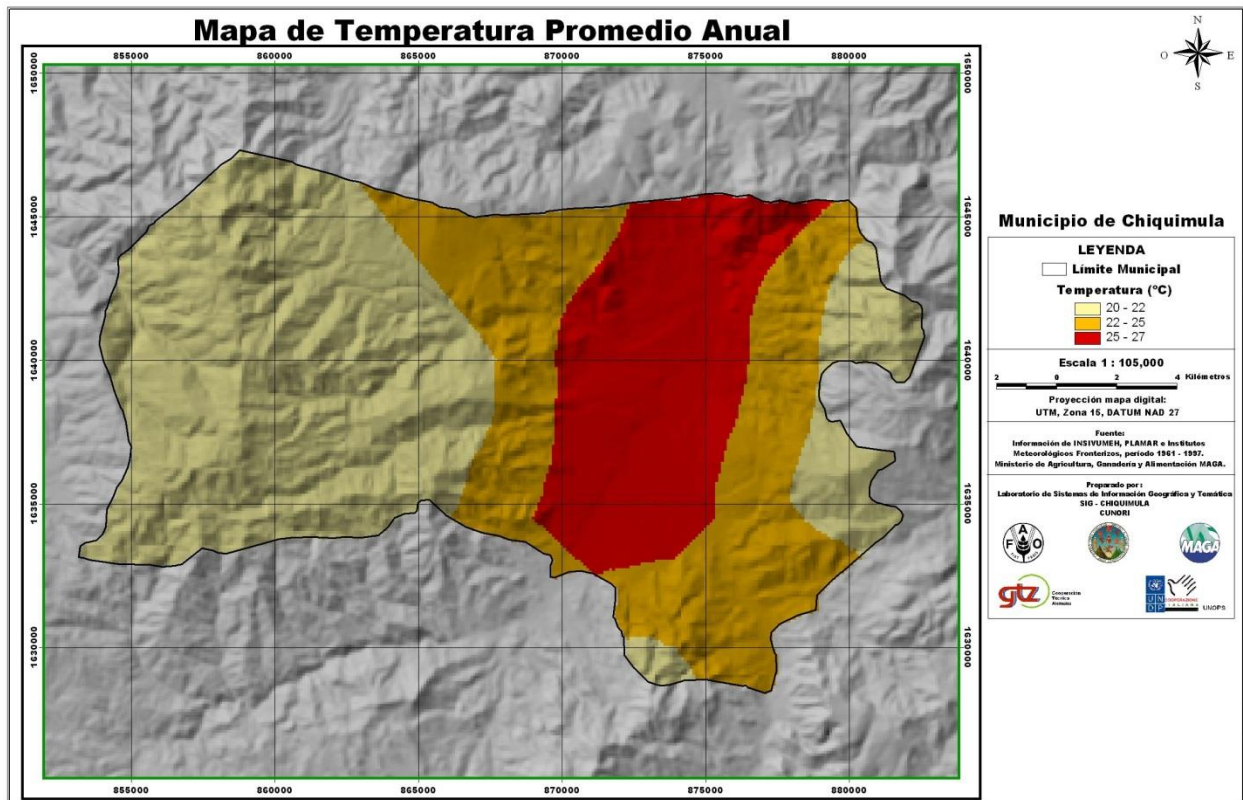
En Chiquimula, se encuentra el clima de estepa local (vegetación compuesta de plantas aisladas y adaptadas a la sequedad, especialmente gramíneas, que se da en zonas de clima subdesértico). A lo largo del año, se dan las pocas precipitaciones en Chiquimula. El clima se clasifica como BSh (Bosque seco semiárido o semidesértico) por el sistema Köppen-Geiger (clima seco con precipitación anual escasa y temperatura media anual por encima de los 18°C). La temperatura promedio en Chiquimula es 25.8 °C., y la precipitación acumulada anual es de 736 mm⁹.

Gráfica 2. Temperatura promedio anual del municipio de Chiquimula



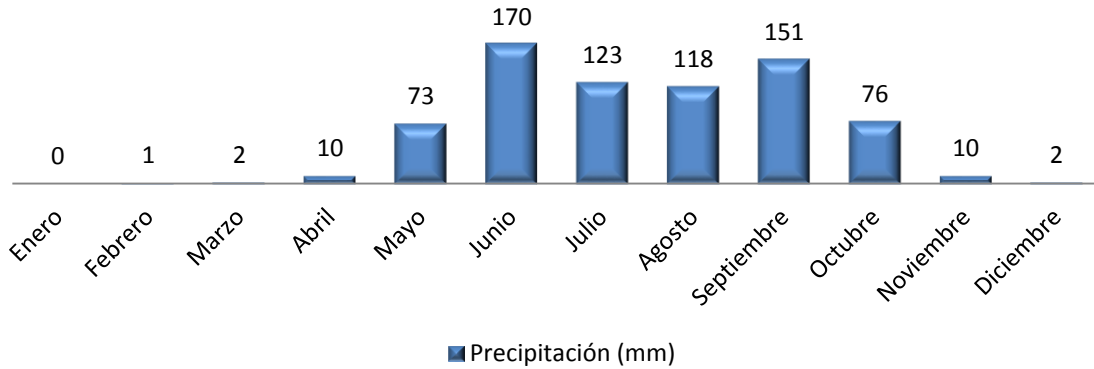
⁹ <https://es.climate-data.org/location/1005375/>

Mapa 3. Temperatura promedio anual en el municipio de Chiquimula

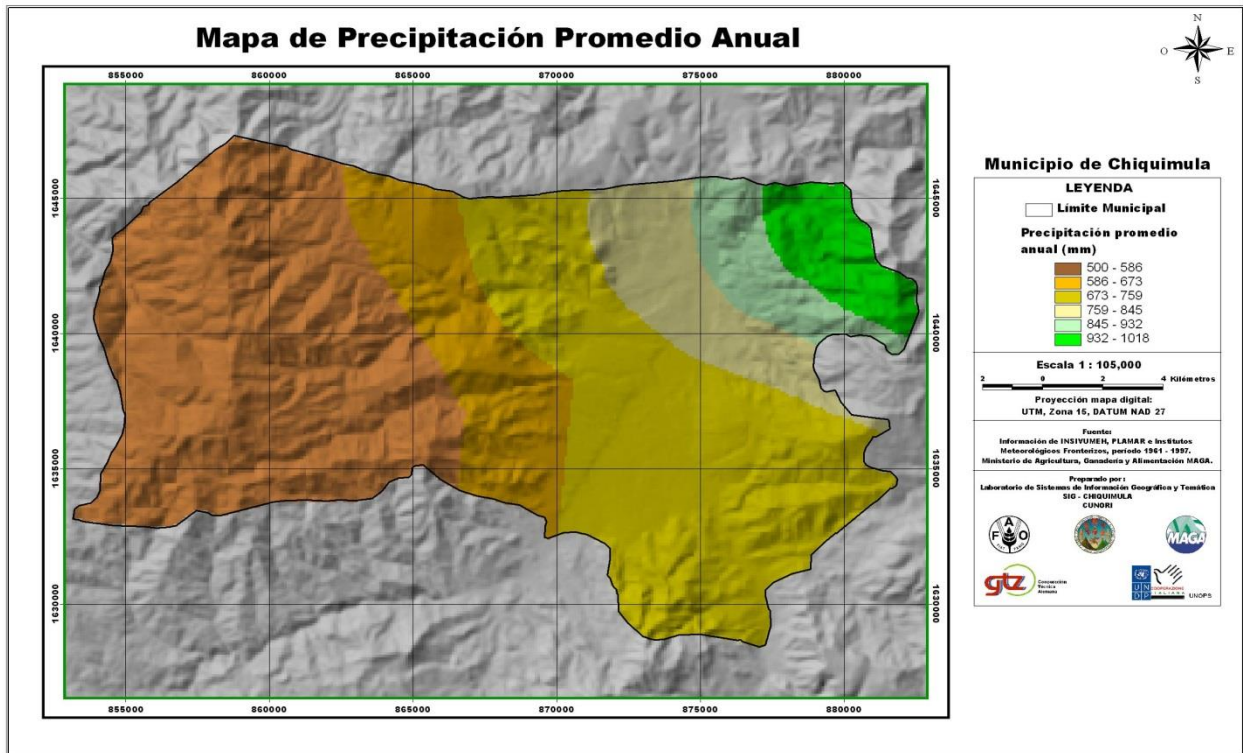


Con un promedio de 27.9 °C, abril es el mes más cálido; y el mes más frío del año es enero que reporta 23.8 °C. El mes más seco es enero, reportando 0.0 mm de precipitación, y el mes de junio en el que se tienen las mayores precipitaciones del año alcanzando hasta 170 mm en el mes.

Gráfico No. 3 Precipitación promedio anual en el municipio de Chiquimula, Chiquimula



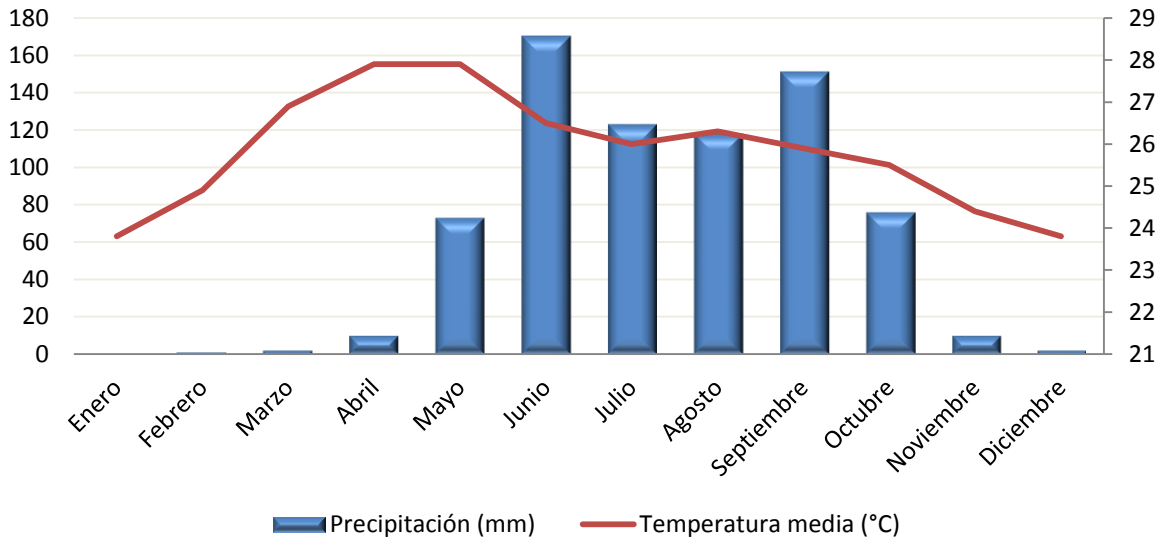
Mapa 4. Precipitación pluvial promedio anual en el municipio.



En los meses de julio y agosto se puede observar una canícula¹⁰ bien marcada.

¹⁰ Según el Instituto Nacional de Sismología, Vulcanología, Meteorología e Hidrología de Guatemala (INSIVUMEH), la canícula en la república significa días de calor con pocas lluvias o incluso sin lluvias.

Gráfico 4. Climograma anual en Chiquimula



5.1.7 Altitud y Relieve

La altitud de las comunidades varía entre 400 y 1000 msnm. Este cambio de la altitud, en un área tan reducida, implica que el municipio posea suelos con pendientes pronunciadas y variación de climas entre cálido a templado, ésta misma característica permite apreciar variaciones en el tipo de cultivos y la cobertura vegetal del municipio.

5.1.8 Uso actual del suelo

Los porcentajes de pendientes de los terrenos en Chiquimula indican que la vocación de éstos no es agrícola, en su gran mayoría. Los suelos de labores agrícolas del municipio en gran parte son dedicados a los cultivos anuales. Actualmente en términos generales el uso del suelo es de la manera siguiente:

- cultivos anuales como: maíz y frijol;

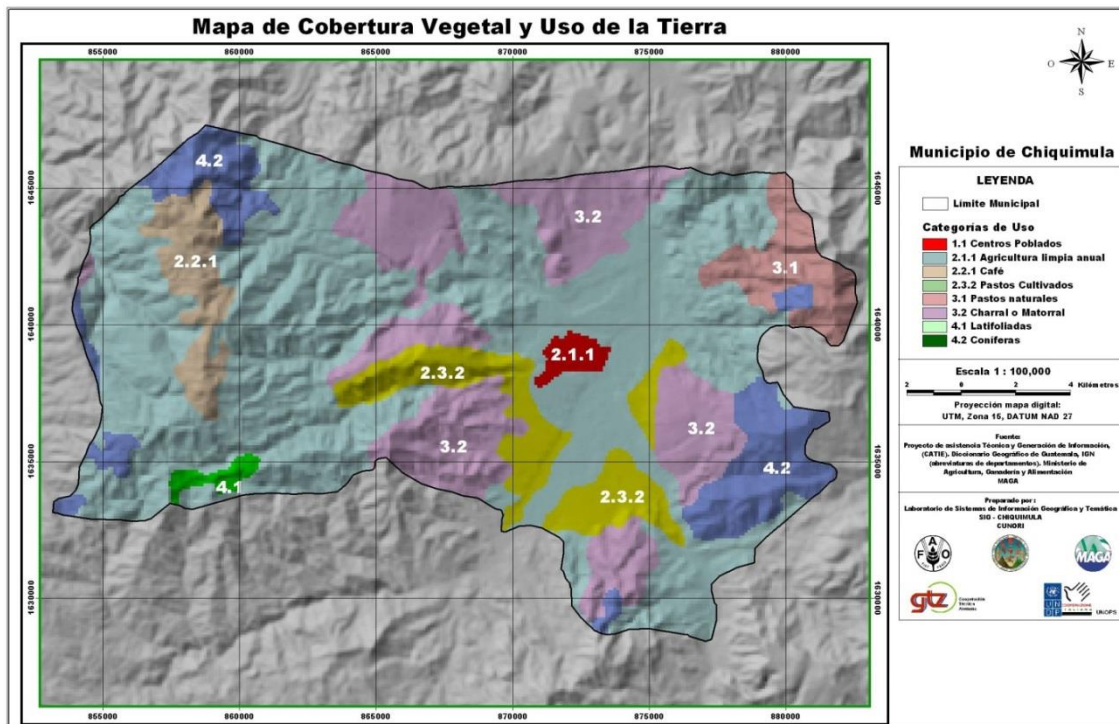
¹¹ APPI-SEGEPLAN 2003

- cultivos permanentes: papaya, cítricos y áreas dedicadas a pasto y bosque.

De acuerdo al mapa de Uso de la Tierra, elaborado por el Sistema de Información Geográfica SIG, del Ministerio de Agricultura, Ganadería y Alimentación MAGA, indica que el uso del recurso suelo de acuerdo a su cobertura es el siguiente:

- Agricultura limpia anual
- Café
- Pastos cultivados
- Pastos naturales
- Charral o Matorral
- Latifoliadas
- Coníferas

Mapa 5. Uso actual del suelo en Chiquimula.

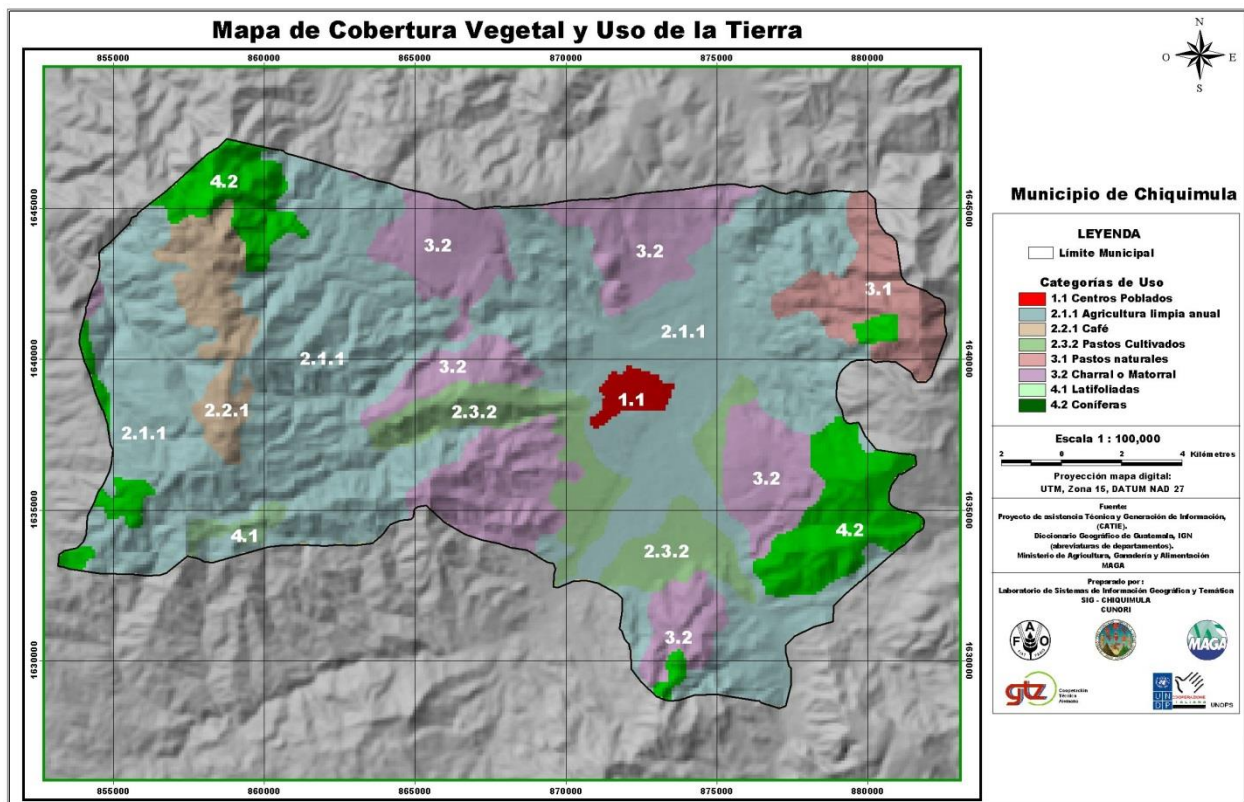


Fuente: Sistema de Información Geográfica-MAGA.

5.1.9 Capacidad de uso del suelo

Según el mapa número 5, de acuerdo a la capacidad de uso del suelo en Chiquimula, las condiciones del municipio no son adecuadas para la producción agrícola por su poca profundidad efectiva y su elevada pendiente. Al utilizar los suelos para cultivos anuales se rebasa claramente su capacidad de uso, sin embargo, en términos prácticos es el único espacio donde se puede producir para satisfacer las necesidades alimentarias de las familias, por tanto se necesita intensificar las prácticas de mejoramiento y conservación de suelos para atenuar el impacto en el recurso suelo que se tiene por no utilizarlo de forma adecuada. Según la capacidad de uso de la Tierra, la mayoría del municipio agrupa suelos apropiados generalmente para la explotación forestal.

Mapa 6. Capacidad de Uso de la Tierra

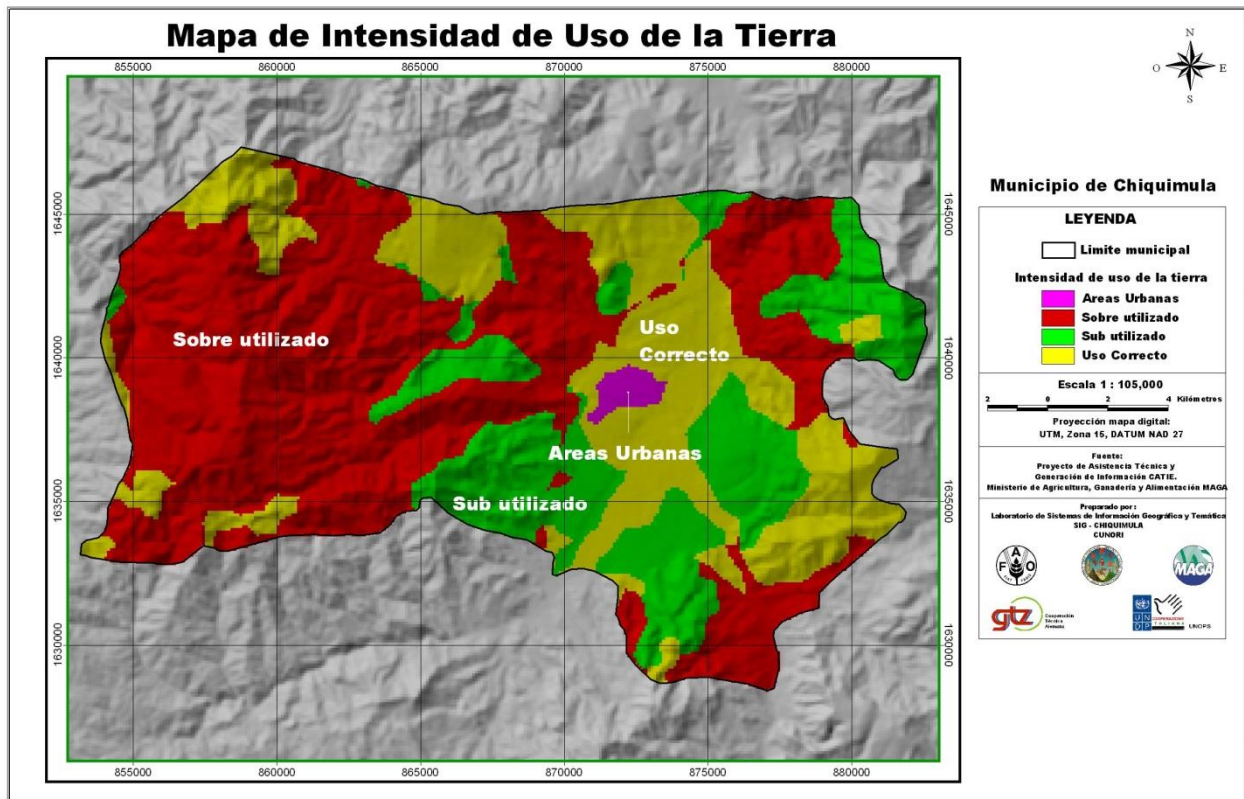


5.1.10 Intensidad de uso del suelo

De acuerdo al mapa de Intensidad de Uso de la Tierra, elaborado por el Sistema de Información Geográfica SIG, del Ministerio de Agricultura, Ganadería y Alimentación MAGA, en el municipio se presentan tres variantes en cuanto al uso que los productores agropecuarios le proporcionan al recurso suelo:

- Uso Correcto.
- Sobre-Utilizado.
- Sub-Utilizado

Mapa 7. Intensidad de uso de la Tierra



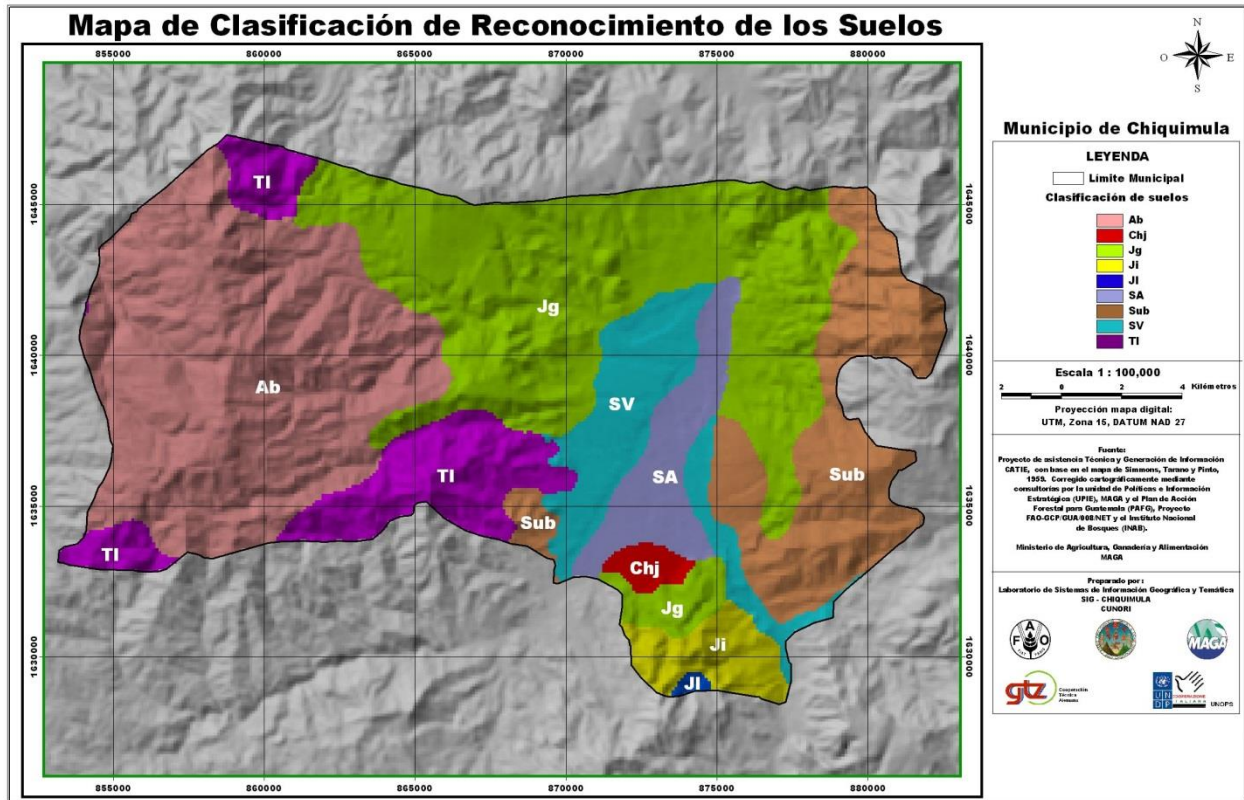
5.1.11 Series de suelo

En el municipio se distinguen 9 series de suelos, de las cuales los suelos tipo Altombrán y Jigua los que mayor extensión representan.

La serie Altombrán se originó por la ceniza volcánica o toba que cubrió casi toda la República de Guatemala; representa una formación más antigua donde se mezclan granito, gneis roca metamórfica igual a los minerales del granito compuesta por cuarzo, feldespato y mica, su estructura presenta capas alternas de minerales claros y oscuros, así mismo otras rocas, se utiliza para la producción de sorgo, algodón y tabaco. En lugares más húmedos se utiliza para la producción de café.

La serie Jigua son suelos jóvenes, sin evidencia de sus horizontes, pero son más desarrollados que los entisoles. Son suelos muy abundantes en diferentes condiciones de clima y materiales originarios; normalmente están secos en su interior, entre 90 y 180 días del año. Presentan deficiencia de humedad, tiene profundidad variable, la mayoría son poco o muy poco profundos. Generalmente están ubicados en áreas de fuerte pendiente moderada a suave, en donde se han originado a partir de deposiciones o coluviamientos gruesos y recientes. (Simmons, 1959).

Mapa 8. Clasificación de reconocimiento de suelos



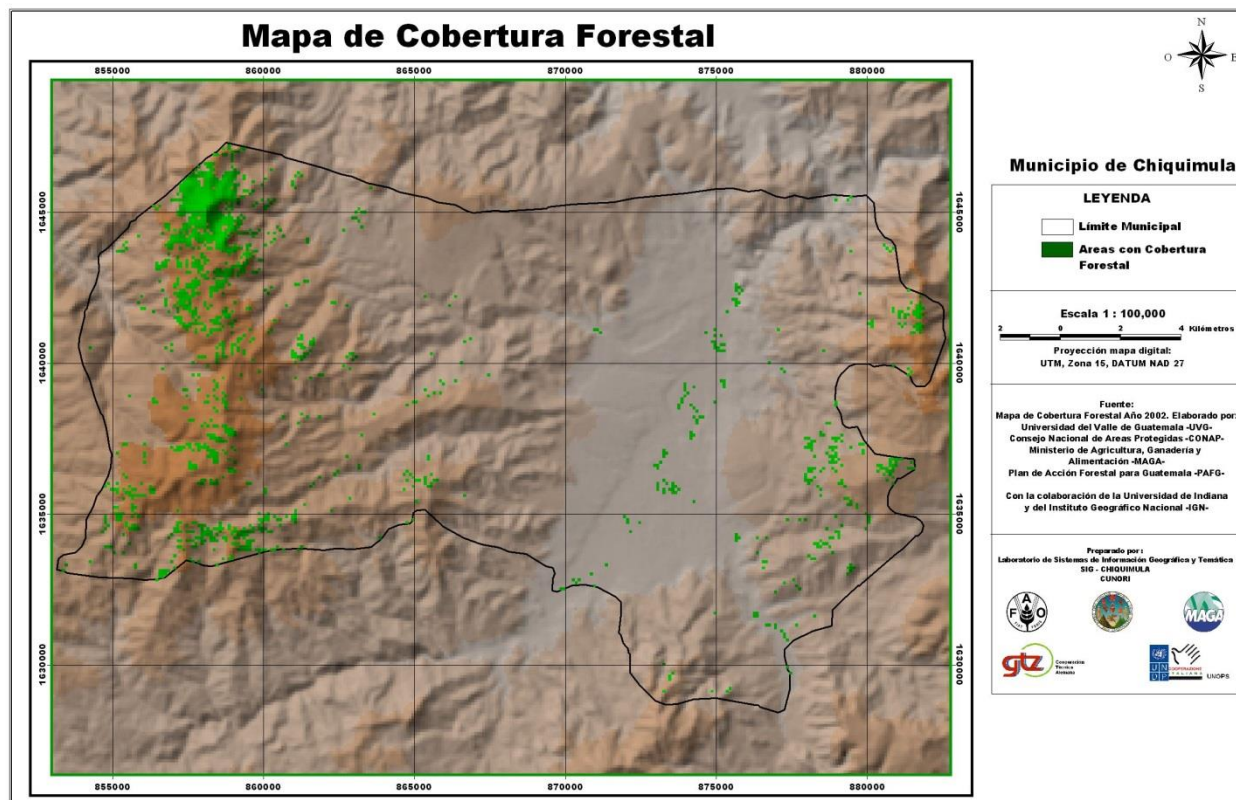
Fuente: SIG-MAGA.

5.1.12 Condiciones del bosque

De acuerdo al mapa de Cobertura Forestal, elaborado por el Sistema de Información Geográfica SIG, del Ministerio de Agricultura, Ganadería y Alimentación MAGA, el municipio posee la siguiente descripción:

- Bosque Secundario/Arbustal.
- Bosque Mixto.
- Asocio Mixto-Cultivos.
- Asocio Latifoliadas-cultivos.

Mapa 9. Cobertura Forestal del municipio



Las diferentes especies de flora y fauna que se aprecian en el municipio se describen a continuación:

Cuadro 5: Especies Representativas de Flora y Fauna:

ESPECIES DE FLORA		ESPECIES DE FAUNA	
NOMBRE COMUN	NOMBRE CIENTÍFICO	NOMBRE COMUN	NOMBRE CIENTIFICO
Zapotón	<i>Swietenia huilis</i> Z.	Conejo	<i>Oryctolagus cuniculus</i>
Paraíso	<i>Melia azaderach</i> L.	Tacuazín	<i>Dipelphis persuapialis</i>
Madre cacao	<i>Gliricidia sepium</i>	Mapache	<i>Proyenlotor</i>

Arbol de pito	<i>Erythrina sp.</i>	Gato de monte	<i>Linx rufus</i>
Aripin	<i>Caesalpinia vellutina</i>	Ratón	<i>Mus musculus</i>
Yaje o Leucaena	<i>Leucaena leucocephala</i>	Armado	<i>Dasypus sp.</i>
Pitahaya	<i>Acantocereus hordius</i>	Tepezcuintle	<i>Agouti paca</i>
Guayacán	<i>Guayacam sactum</i>	Onza	<i>Puma yagouaroundi</i>
Amate	<i>Ficus cortinifolia</i>	Iguana	<i>Iguana sp.</i>
Subín	<i>Acasia farnesiana</i>	Lagartija	<i>Euble pharidas</i>
Conacaste	<i>Enterolobiun</i>	Garrobo	<i>Ctenosaura similis</i>
Esqueleto	<i>Euphorbia afila</i>	Zumbadora	<i>Cleila cleila</i>
Guachipilín	<i>Cassia xiphoides</i>	Cutete	<i>Bassiliscus vittatus</i>
Capulín	<i>Muntigia calabura</i>	Cotuza	<i>Goemys sp.</i>
Ceiba	<i>Ceiba pentandra</i>	Zopilote	<i>Caraqypis estraturs</i>
Chacté	<i>Tecoma stand</i>	Gavilán	<i>Rotphaqa sulcirostris</i>
Morro	<i>rescentia alata</i>	Lechuza	<i>Tito alba</i>
Mozote	<i>Bidens pilosa</i>	Codornices	<i>Coturniz sp.</i>
Hierba Pollo	<i>Conmelina difusa</i>	Chorcha	<i>Icterus cucullatus</i>
Hierba Toro	<i>Tridax procumbes</i>	Urraca	<i>Pica pica</i>
Caulote	<i>Guazuma ulmifolia</i>	Cheje	<i>Melanerpes aurifrons</i>
Aceituna	<i>Simarouba glausa</i>	Sapo	<i>Bufo bufo</i>
Sunza	<i>Lycania arborea</i>	Rana	<i>Pelophylax perezii</i>
Nance	<i>Byrsonima classifolia</i>	Bovinos	<i>Bos taurus y Bos indicus</i>
Tamarindo	<i>Tamarindus indica</i>	Equinos	<i>Equus caballus</i>
Jocote	<i>Spondias mombin</i>	Porcinos	<i>Sus scrofa</i>
Anona	<i>Annona sp.</i>	Perros	<i>Canis familiaris</i>
Loroco	<i>Fernaldia pandurata</i>	Gallina	<i>Gallus domesticus</i>

Izote	<i>Yucca elephantipes</i>	Chompipe	<i>Melleagris gallopavo</i>
Piñuela	<i>Bromelia pinquin</i>	Pato	<i>Anas platyrhyncha</i>
Pino	<i>Pinnus sp.</i>	Gato	<i>Felix cato</i>
Roble	<i>Quercus sp.</i>	Pericos	<i>Melopsittacus undulatus</i>
Mango	<i>Mangifera sp.</i>		
Aguacate	<i>Persea americana</i>		
Chucte	<i>Persea schiedeana</i>		
Zapote	<i>Pouteria sapota</i>		
Marañón	<i>Anacardium occidentale</i>		
Guanábana	<i>Annona muricata</i>		
Almendra	<i>Prunus dulcis</i>		
Coco	<i>Cocus nucifera</i>		
Tabaco	<i>Nicotiana tabacum L.</i>		

5.1.13 Producción Agrícola

Los cultivos principales y de mayor producción en el municipio son maíz y frijol, que es la base de la dieta familiar; sin embargo, durante el ciclo de producción estos se ven afectados por plagas y enfermedades como el gusano cogollero (*Spodoptera frugiperda*) y el virus del mosaico ocasionado por la mosca blanca (*Bemisia tabaci*), afectando un promedio del área cultivada de 15% para maíz y 30% para frijol.

Entre los cultivos anuales que se producen en el municipio de Chiquimula se pueden mencionar: frijol negro, maicillo o sorgo, Maíz blanco, Maíz amarillo, Manía y tomate (INE 2003). Entre los frutales cultivados están: Aguacate, Anona, Banano, Chico, Coco, Durazno y Melocotón, Granada, Guanábana, Guayaba, Jocote, Jocote Marañón, Lima, Limón, Mamey, Mandarina, Mango, Manzana, Nance, Naranja, Níspero, Papaya, Pera, Piña, Plátano, Tamarindo,

Zapote; siendo los de mayor importancia por su producción y área cultivada son el mango y el jocote marañón (INE 2003). Otros cultivos que se producen son: Café (en cereza), Caña de azúcar, Cardamomo (en cereza), Güisquil, Loroco y Tuna. De los anteriores cultivos el café es la plantación con una mayor área cultivada (INE 2003).

La producción pecuaria, en el municipio se basa en la crianza de ganado vacuno de engorde, producción de leche, pollo de engorde, aves de corral (principalmente gallinas y pavos), engorde de cerdos de raza y criollos, producción de peces como la tilapia o mojarra (*Oreochromis niloticus*), producción de codorniz.

En cuanto a la producción forestal, los recursos forestales son abundantes en el municipio, en altitudes mayores de 1,800 msnm existen bosques mixtos de latifoliadas, de 800 a 1,800 msnm se aprecian bosques de coníferas principalmente pinares entremezclados con bosquetes de robles y encinos; y en altitudes menores de 800 metros. Además se cuenta con bosques mixtos de latifoliadas caducifolias, en donde predominan las especies leguminosas, tales como las acacias (*Acacia* sp), Madre cacao (*Gliricidia sepium*), Matilisquate (*Tabebuia rosea*), Laurel, entre otras. Éste recurso tiene una alta vulnerabilidad a la destrucción por cortes clandestinos, incendios forestales y cambio de uso de la tierra.

En cuanto a la Agroindustria, en el municipio se cuenta con viveros de plantaciones ornamentales, beneficiadoras de café y arroz, elaboración de conservas de cocos, maní en dulce y dulces de miel de trapiche (APPI-SEGEPLAN 2003)¹¹.

Cuadro 6 Principales afectaciones en los cultivos en el periodo de siembra

CULTIVO PRINCIPAL	PRINCIPALES AFECTACIONES EN LOS CULTIVOS EN EL PERIODO DE SIEMBRA 2017		
	PLAGAS	ENFERMEDADES	FENOMENOS NATURALES
MAIZ	Cogollero (<i>Spodoptera frugiperda</i>)	Mancha de asfalto (<i>Phyllachora maydis</i>)	
	Gallina ciega (<i>Phyllophaga spp.</i>)		
FRIJOL	Gallina ciega (<i>Phyllophaga spp.</i>)	Mosaico: cuyo vector es la mosca blanca (<i>Bemisia tabaci</i>)	

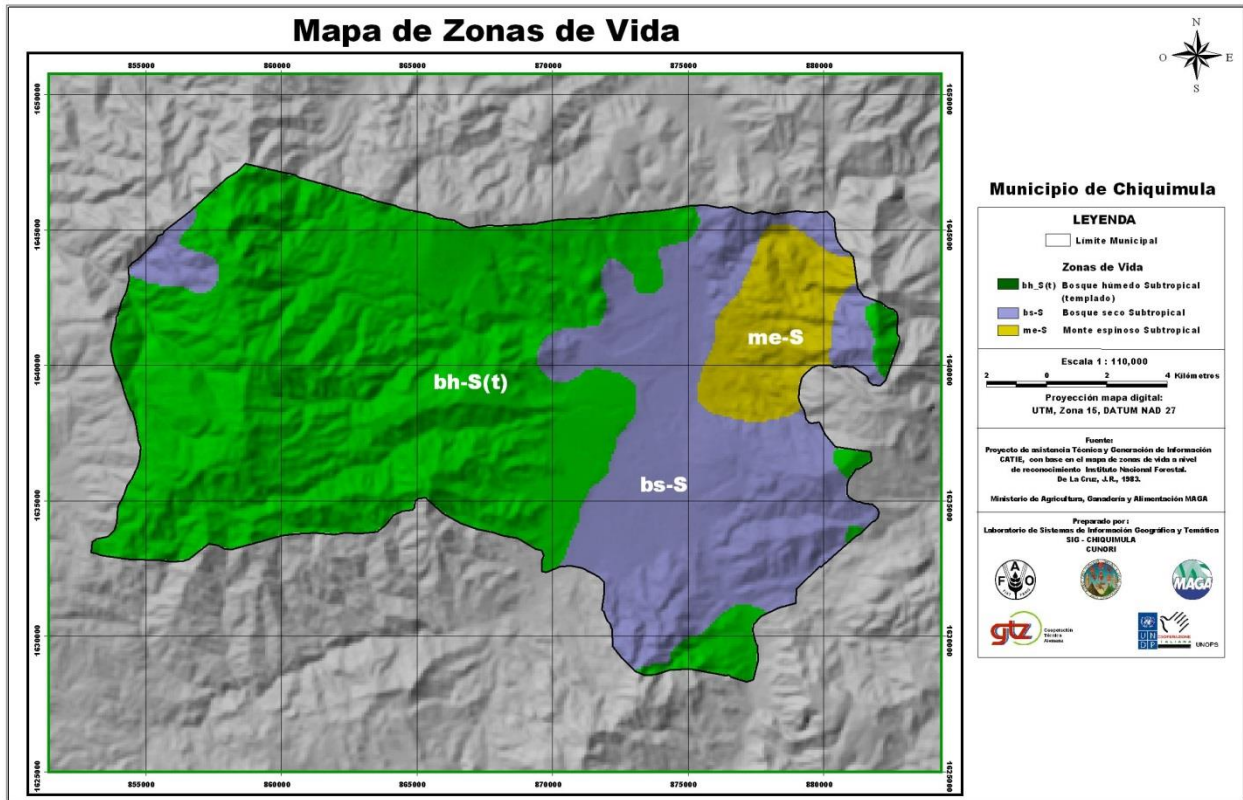
Fuente: Elaboración propia, con base en datos del diagnóstico municipal de SAN.

5.1.14 Zona de Vida

Holdridge, en 1971, definió una zona de vida como un grupo de asociaciones vegetales dentro de una división natural del clima, que se hacen teniendo en cuenta las condiciones edáficas, las etapas de sucesión y que tienen una fisonomía similar en cualquier parte del mundo. Para el estudio de las zonas de vida en Chiquimula, se consideraron como bases del sistema, la biotemperatura, precipitación y evapotranspiración potencial, distinguiéndose tres zonas de vida, Bosque Húmedo Subtropical (templado) (bh_S (t)), Bosque seco sub tropical (bs-S) y Monte espinoso subtropical (me-S). La ubicación de las zonas de vida dentro del área geográfica se muestra a continuación.

El mapa siguiente muestra, que si bien es cierto que el municipio pertenece a al llamado “corredor seco centroamericano” no todas las comunidades comparten esa condición. Más de la mitad del área geográfica del municipio presenta temperatura templada.

Mapa 10. Zonas de vida Chiquimula.



Fuente: SIG-MAGA.

5.1.15 Zona de Medio de Vida

Las precipitaciones anuales oscilan desde los 500 – 2200 mm, siendo las partes más secas los departamentos de Chiquimula y Zacapa. La temperatura promedio oscila entre 16°C a 27°C (61°F-81°F). Debido a estas condiciones climáticas los períodos de escasez de lluvia son una característica especial imperante en la zona, formando parte del ‘cinturón de sequía’. La población se dedica al cultivo de granos básicos para el consumo. La región se ha caracterizado por ser un granero importante en la producción nacional, especialmente de frijol negro. La población pobre y extremadamente pobre tiene como medio de vida la venta de mano de obra que se ocupa en la siembra de granos básicos, en corte de café, cebolla, tomate, chile pimiento y productos frutales de temporada, como el mango y el jocote. El mercado más importante

en la zona es el de Chiquimula, que funciona como centro de acopio. En segundo lugar están los mercados de Jutiapa y Asunción Mita. Los mercados locales de cada municipio sirven de punto de comercialización para intermediarios, así como de centros de compra para la mayoría de la población. El acceso a los mercados es fácil y adecuado, dada la calidad de las vías y el servicio fluido del transporte. La zona tiene acceso fronterizo y aduanas en varios puntos como Iguazú y Esquipulas, con Honduras, y San Cristóbal, Chinamas y Ciudad Pedro de Alvarado con El Salvador. Las amenazas más importantes son la irregularidad de las lluvias, las plagas de los cultivos y las bajas de precio de granos básicos impactando en las principales fuentes de alimentos e ingresos (SESAN, USAID, FAO, MFEWS, 2007).

El mercado actualmente se abastece mediante la producción local (maíz, frijol, café, naranja, tomate, chile, mango, jocote, banano, sorgo y cebolla). La mayoría de las hortalizas procede del occidente de Guatemala, a esto se le incluyen frutas como manzana, uva, fresas, ciruelas, entre otras, según la temporalidad. El mercado más importante en la zona es La Terminal de Chiquimula, que funciona como centro de acopio, existiendo el Mercado del Parque Central, en donde encontramos diversidad de frutas, verduras, hortalizas y carne de res, cerdo y pollo. El acceso a los mercados es fácil y adecuado, dado el servicio fluido del transporte.

Los principales productos de la zona son los granos básicos, cultivados especialmente por los grupos medio y pobre. Se venden a través de intermediarios y mayoristas, que son quienes obtienen el mayor porcentaje de la ganancia. En el mercado local se comercializa cerca del 80% de la producción y el porcentaje restante en el centro de acopio de la ciudad de Guatemala. La región se abastece eventualmente del departamento de Petén. El café, producido por los grupos acomodado y medio, se comercializa dentro de la zona directamente y a través de intermediarios.

Las actividades que más generan empleo son la producción de granos básicos, la venta de mano de obra en siembras agrícolas y fincas cafetaleras. La migración laboral es una importante actividad generadora de ingresos; las personas migran hacia las fincas de café y de caña de azúcar, y para los cortes de fruta de temporada durante todo el año. Los grupos medios y acomodados practican la ganadería en baja escala y con doble propósito; es decir, para leche y carne. Todas las familias poseen aves para el autoconsumo o la venta. Los grupos pobres y extremadamente pobres migran temporalmente a nivel interno, en función de la demanda de mano de obra agrícola, en café y corte de fruta de temporada. La migración hacia el exterior la realiza el 20% del total de pobres y el 60% de los medios, principalmente a Estados Unidos, ya que la región no ofrece las oportunidades adecuadas de empleo, pues las actividades no agrícolas se encuentran saturadas.

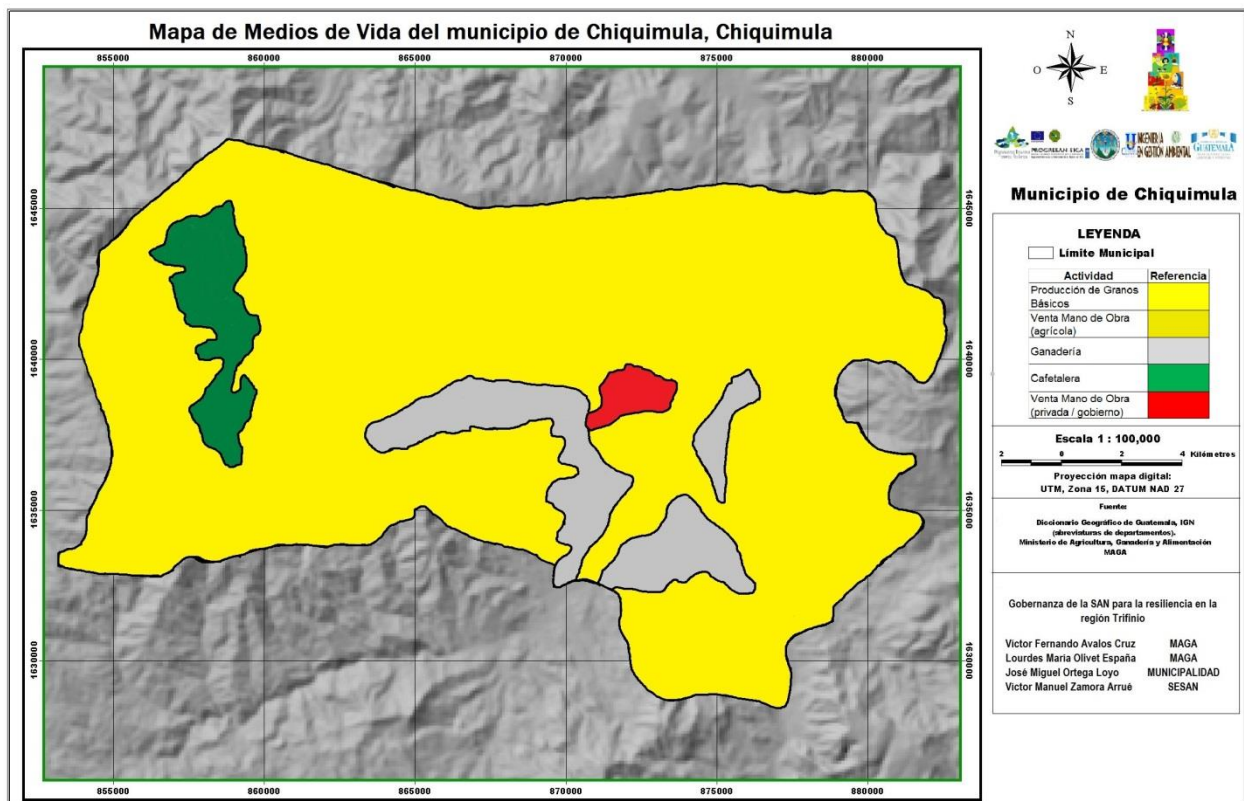
5.1.15.1 Calendario estacional

Actividad	Ene	Feb	Mar	Abr	May	Jun	Jul	Ago	Sep	Oct	Nov	Dic
Época Lluviosa								canícula				
Época Seca			verano									
Épocas agrícolas (siembra y cosecha)					S1			S2				C1 y C2
Época con mayor demanda de trabajo												
Migración para venta de mano de obra												
Época con menor demanda de trabajo			escases mano de obra									
Época con mayor disponibilidad de alimentos												cosecha
Época con menor disponibilidad de alimentos												
Precios de maíz (aumento, disminución)			aumento									
Precios de frijol (aumento, disminución)												
Precios de sorgo (aumento, disminución)												
Venta de mano de obra localmente												
Venta de mano de obra no agrícola												

Los cultivos más importantes de la zona son los granos básicos (maíz, frijol y sorgo). El periodo de lluvia inicia a mediados del mes de mayo y presenta una canícula entre julio y agosto. La siembra de los cultivos principales se da con

las primeras lluvias de mayo (siembra de primera) y con las lluvias del mes de agosto (siembra de postrera). La cosecha del primer ciclo inicia en agosto, pero tiende a alargarse hasta el mes de diciembre donde se cosechan las 2 siembras del año. La migración a otras regiones del país se enmarca de febrero a octubre donde incrementa la demanda de trabajo.

Mapa 11. Zona de Medios de Vida de Chiquimula



5.1.16 Características de los grupos socioeconómicos

Distribución de la zona	Características de grupos socioeconómicos					
	Tamaño del Hogar	Tenencia de Tierra	Activos	Reservas de granos básicos	Actividades productivas	Tenencia animales
Extremadamente pobres	8 a 10	Alquilada	Herramientas de labranza	De 3 a 4 meses	Jornaleo y agricultores de infra	Gallinas

			mínima		subsistencia	
Pobres	6 a 8	Propia	Herramientas de labranza y bomba asperjadora de mochila	De 4 a 6 meses	Productores de granos básicos	Gallinas
Medios	4 a 6			Mayor o igual a 12 meses	Producción agrícola y pecuaria	Gallinas, ganado vacuno y porcino
Acomodados	4 a 6					

5.1.17 Fuentes de alimentos

Distribución de la zona	Categoría de fuentes de alimentos					
	Producción propia	Producción agrícola	Caza/pezc	Compra	Recolección	Otra
Extremadamente pobres	Maíz y frijol	No aplica	No se realiza	Azúcar, aceite, café, sal, gaseosas y pan dulce	Frutas de temporada	Asistencia alimentaria y transferencias monetarias
Pobres	Maíz, frijol y maicillo			Azúcar, aceite, café, arroz, sal, gaseosas, fideos, huevos y pan dulce		
Medios	Maíz, frijol, maicillo y café	Maíz y café		Azúcar, aceite, café, arroz, sal, gaseosas, fideos, huevos, pan dulce, carnes, embutidos, atoles, gaseosas		Alta tendencia al consumo de comidas rápidas

5.1.18 Amenazas

Las principales amenazas en esta zona son las siguientes:

- Irregularidad de las lluvias: Se presenta por las variaciones en el período de lluvia; además, la zona forma parte del corredor seco.
- Limitadas capacidades para obtener fuentes alternativas de empleo: El bajo nivel de escolaridad de las personas no les permite ingresar al mercado laboral con facilidad.
- Dificultades para la producción agrícola: La disponibilidad de tierra agrícola de buena calidad es limitada, lo cual constituye una amenaza latente; las condiciones climáticas irregulares; la falta de infraestructura de riego y la pobreza de los suelos también afectan constantemente la productividad.
- Plagas y enfermedades: Se presentan posteriormente a los cambios de temperatura y entre las transiciones de época seca a lluviosa; se dan todos los años y afectan a la agricultura y a la ganadería.
- Cambio climático: Se le considera como una amenaza potencial puesto que, con el calentamiento de la tierra y el agotamiento de las fuentes de agua, las posibilidades productivas de la zona se debilitan año con año.
- Incendios: Afectan a los bosques, que son escasos y, además, deterioran el ambiente. Ocurren en los meses de febrero a abril.
- Sequías y prolongación de las mismas: Se presentan anualmente, provocando daños a la agricultura.
- Deslaves: derivados del exceso de lluvia, llegan a dejar poblaciones sin acceso.
- Fluctuación de precios

5.1.18.1 Estrategias de respuesta

Las principales estrategias de respuesta son:

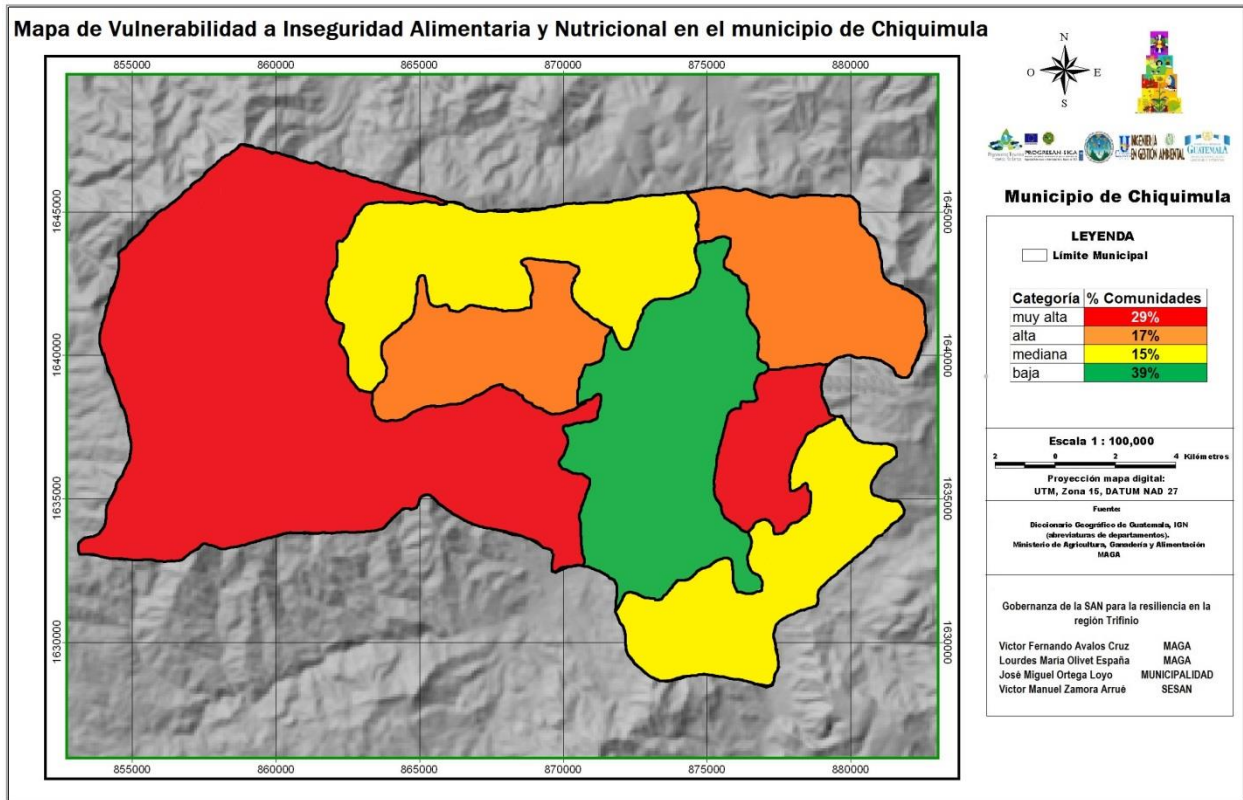
- Migración temporal de los más pobres, lo que provoca desintegración familiar a largo plazo.
- Cambios en calidad y cantidad en la dieta: cuando el almacenamiento de alimentos termina, vemos que la cantidad de tiempos de comida disminuye así como la calidad de alimentos.
- Incremento del control químico y el uso de pesticidas.
- Preparación de insecticidas naturales.
- Utilización de variedades de semilla resistente o siembra de sorgo.
- Abandono de cultivos.

5.1.18.2 Indicadores de alerta temprana

Los indicadores identificados son los siguientes:

- Irregularidad de las lluvias: Se presenta por las variaciones en el período de lluvia, que tiene efectos negativos en las cosechas. Cuando la floración de algunos árboles es tardía, ello indica que el invierno se retrasará.
- Disponibilidad alimentaria: La venta de leña significa una disminución de la disponibilidad de alimentos en el hogar.

Mapa 12. Vulnerabilidad a INSAN en Chiquimula

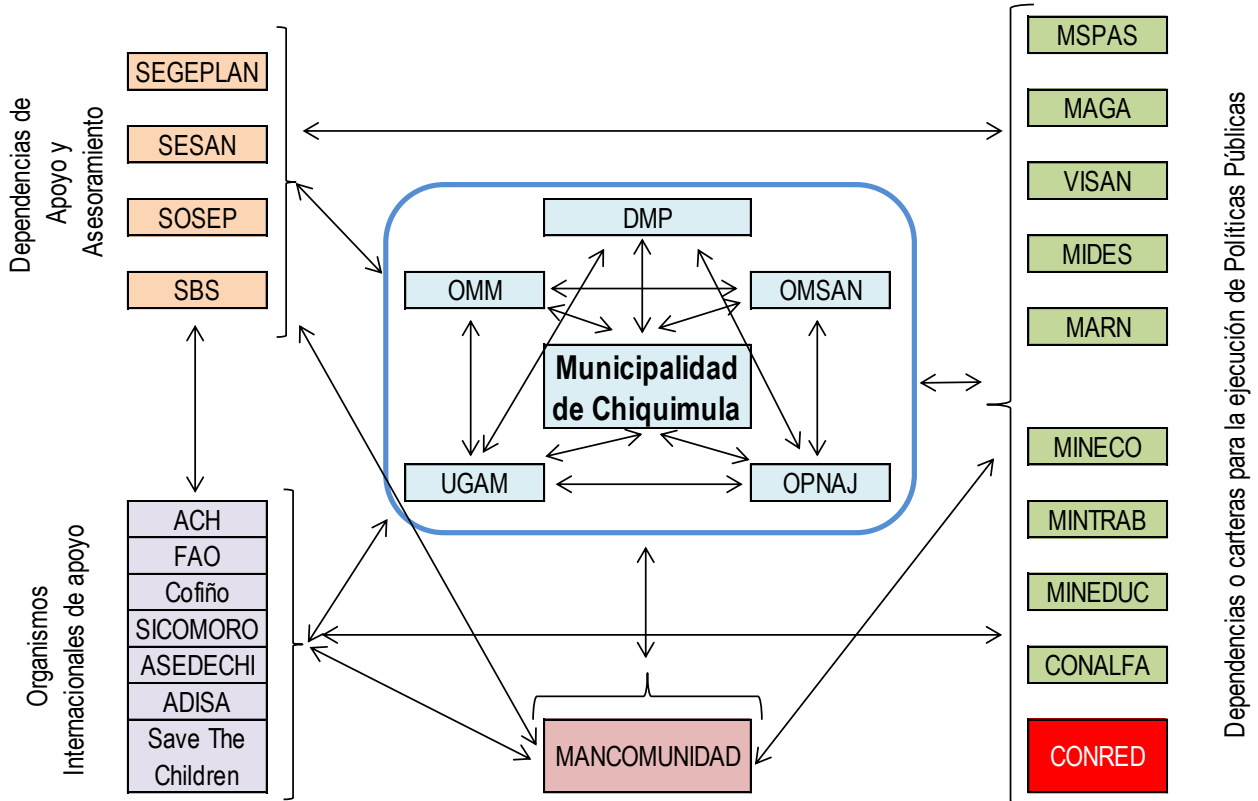


5.2 Aspectos Socioeconómicos

5.2.1 Mapeo de actores

En el siguiente gráfico se muestra la presencia institucional y su distribución geográfica en el municipio de Chiquimula. Como se aprecia, existen comunidades que son atendidas por varias instituciones de manera simultánea, actualmente se hacen esfuerzos desde la COMUSAN para orientar las intervenciones institucionales y evitar la duplicidad de beneficios para las mismas familias.

Cuadro 8. Mapeo de actores Chiquimula



Fuente: Elaboración propia, con datos de COMUSAN, junio 2018.

5.2.2 Escolaridad

El cuadro siguiente muestra el número de alumnos inscritos por nivel educativo en el municipio de Chiquimula. Se evidencia una disminución en la tasa de escolaridad al comparar el nivel primario con el ciclo básico y la más clara reducción de la tasa para el ciclo diversificado. Quizás las causas principales es que nunca se ha realizado en el municipio un análisis profundo acerca de las dificultades de aprendizaje que como secuela deja la desnutrición crónica, una vez afectados los niños, se les ha dejado sin posibilidad alguna de recuperar su aprendizaje. De esa cuenta, existe una brecha de 58.1% entre los alumnos que se inscriben en la primaria y los que alcanzan el ciclo diversificado. (MINEDUC, 2015)

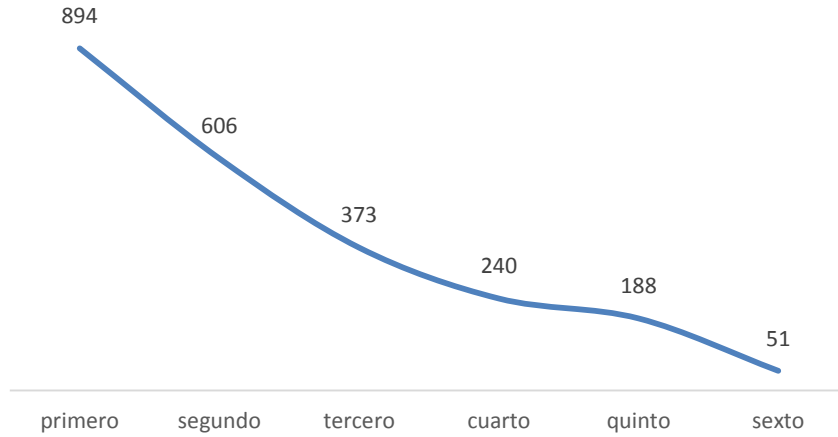
Cuadro 7. Tasa Neta de escolaridad por nivel y sexo para el municipio

Chiquimula	Preprimaria			Primaria			Ciclo Básico			Ciclo diversificado		
	T	H	M	T	H	M	T	H	M	T	H	M
	47.7	47.7	47.6	95.8	97.8	93.8	71.5	75.6	67.2	37.7	37.5	37.8

Fuente: Anuario estadístico MINEDUC 2015.

En el municipio de Chiquimula, la retención escolar es del 86.3%, mientras la deserción es el 13.7%. Como se muestra en el gráfico número 5, los primeros dos años escolares es donde más deserción escolar se presenta

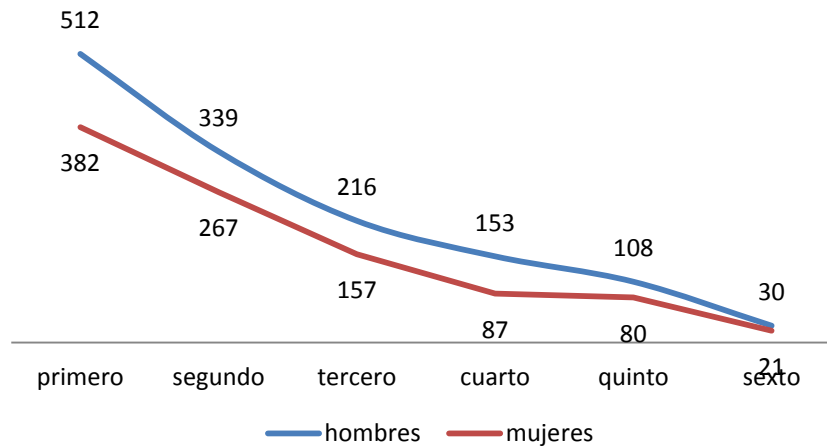
Gráfico 5. Deserción escolar en el nivel primario, Chiquimula



Fuente: Elaboración propia con datos del Sistema de registros educativos (MINEDUC 2017)

La condición de deserción escolar tiene una variante cuando se compara por sexos. Como se aprecia en el gráfico número 6, la permanencia dentro de sistema educativo es más alta en las mujeres que en los hombres. Sin olvidar que se inscriben más hombres que mujeres, a pesar de ello, persiste la tendencia.

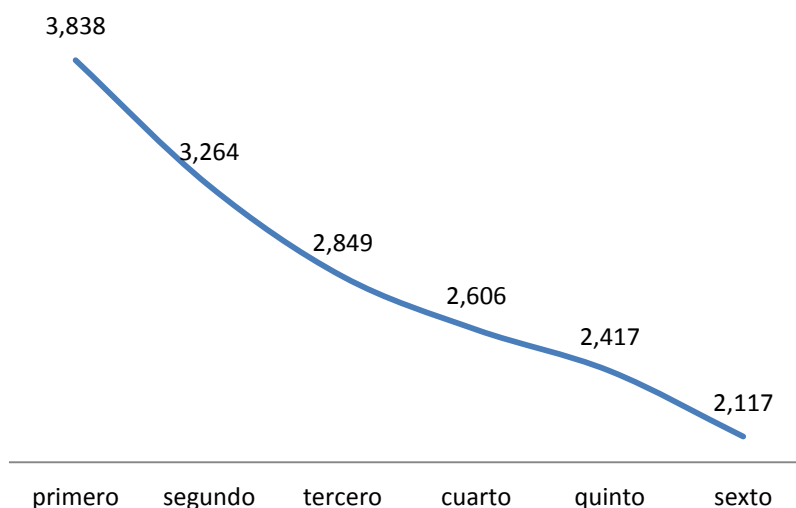
Gráfico 6. Deserción escolar en nivel primario por sexo, Chiquimula.



Fuente: Elaboración propia con datos del Sistema de registros educativos (MINEDUC 2017)

En relación con la información presentada, el gráfico siguiente muestra que con el transcurrir de los años, es menor la inscripción de alumnos. El porcentaje de deserción en los primeros dos años alcanza 21%. Mientras que cerca del 14% de los alumnos que se inscriben en el primer año, no logran terminar la educación primaria. Por lo anterior es prioritario atender a los niños en el primer y segundo año de la primaria.

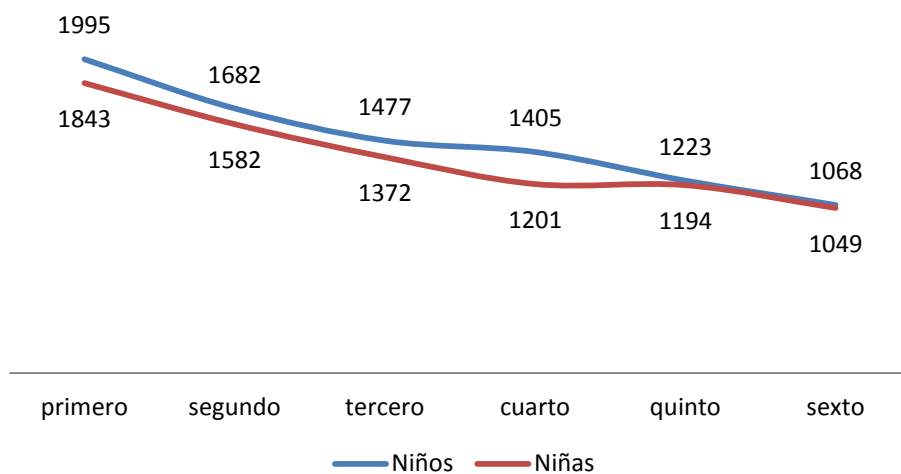
Gráfico 7 Inscripción de niños y niñas en el nivel primario, Chiquimula



Fuente: Elaboración propia con datos del Sistema de registros educativos (MINEDUC 2017)

La comparación por sexos para permanencia de estudiantes en el nivel primario no muestra diferencias sustanciales entre hombres y mujeres, la información sugiere que la deserción escolar se presenta en el municipio sin afectando por igual a niños y niñas.

Gráfico 8 Inscripción por sexo en el nivel primario Chiquimula



Fuente: Elaboración propia con datos del Sistema de registros educativos (MINEDUC 2017)

5.2.3 IDH por componente

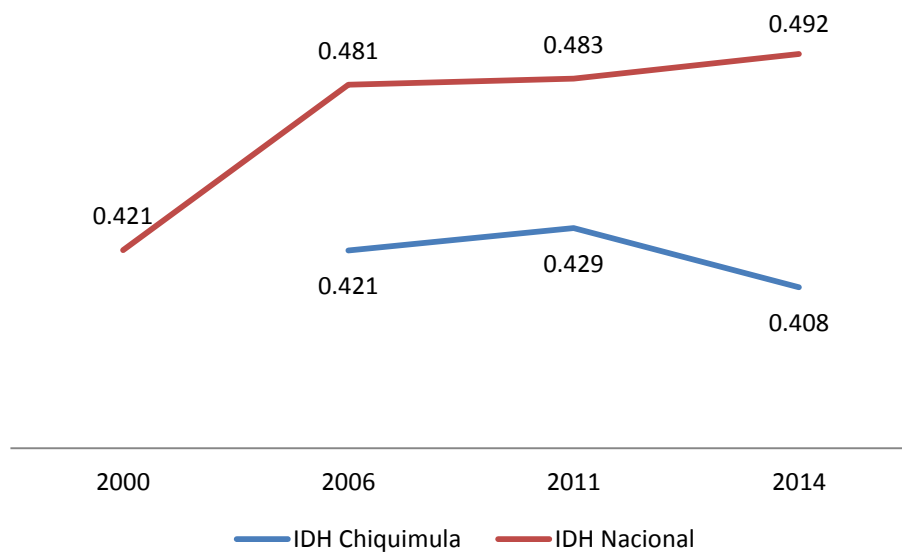
El índice de desarrollo humano tiene un rango entre 0 y 1 donde cero indica las peores condiciones, el municipio de Chiquimula presenta deterioro en los tres indicadores que componen el IDH, sin embargo el que está más lejos de considerarse óptimo es el de salud como se puede apreciar en el siguiente cuadro. (PNUD, Estadísticas de Desarrollo Humano por Departamento, 2016).

Cuadro 8 Índice de desarrollo humano para el departamento de Chiquimula por componente.

Chiquimula (Departamento)	IDH (2014)	SALUD	EDUCACIÓN	INGRESOS
Chiquimula (Departamento)	0.408	0.317	0.357	0.601
Promedio Nacional	0.492	0.397	0.461	0.651

Fuente: Elaboración con datos ENCOVI, BANGUAT, BM, FMI

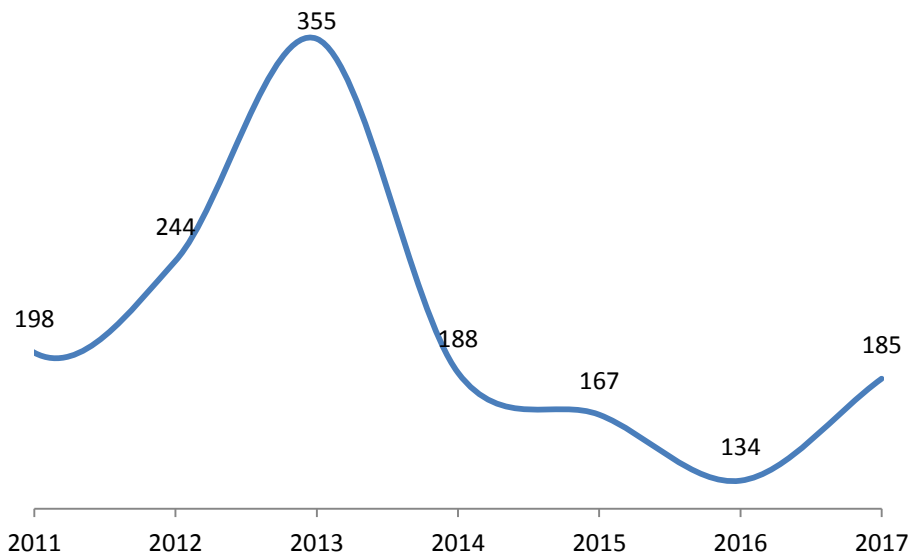
Gráfico 9 IDH Nacional y Departamental



5.2.4 Comportamiento de la desnutrición aguda

La incidencia de desnutrición aguda no es un problema recurrente en el municipio, como lo muestra el gráfico a seguir, el acumulado de casos se mantiene durante los últimos 3 años y continúa siendo una prioridad para el servicio de salud. (MSPAS, 2017)

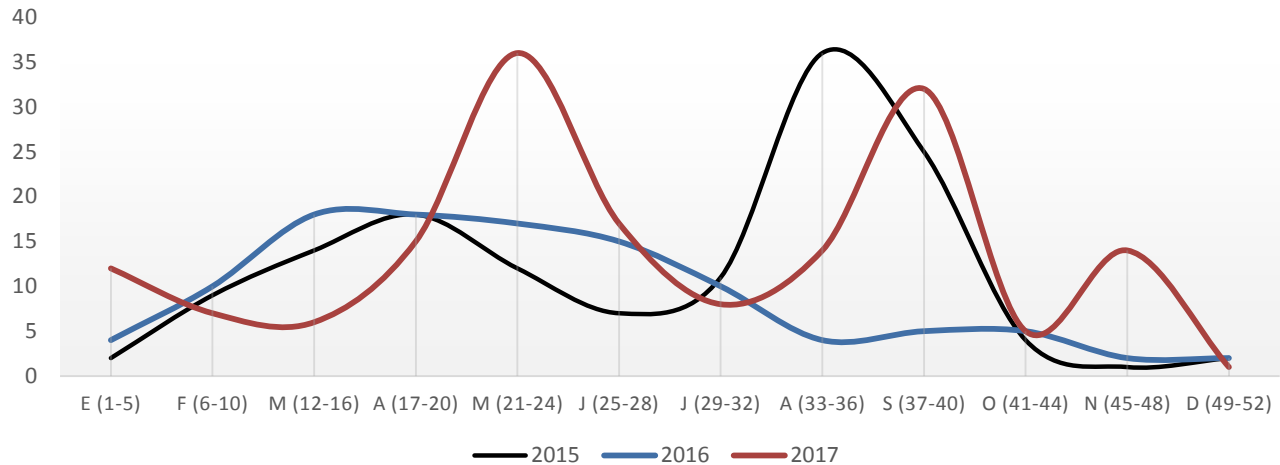
Gráfico 10 Acumulado anual de desnutrición aguda en Chiquimula



Fuente: Elaboración propia con datos del SIINSAN, Chiquimula, Chiquimula

Según el histórico de datos acumulados de casos de desnutrición aguda, en el municipio se presenta una incidencia temporalmente atípica tanto en su extensión como en su periodo de incidencia, lo cual hace más difícil definir una intervención. El gráfico siguiente muestra el comportamiento mensual de casos de desnutrición aguda durante el periodo de 2012 a 2017. (MSPAS, 2017)

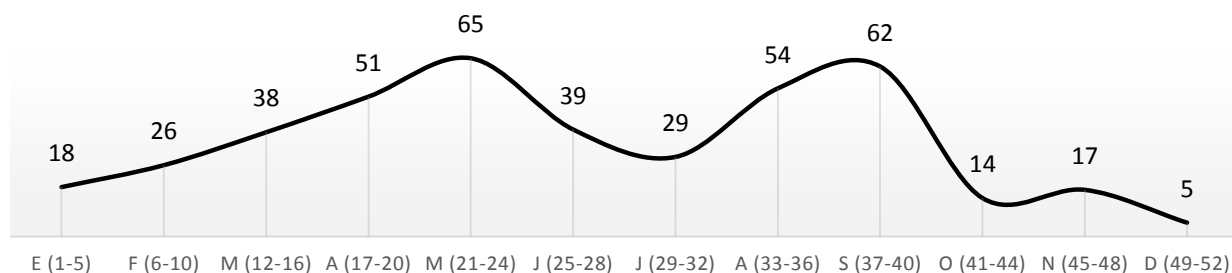
Gráfico 11 Acumulado de desnutrición aguda por semana epidemiológica en Chiquimula.



Fuente: Elaboración propia con datos del SIINSAN, Chiquimula

Al graficar el acumulado de casos de desnutrición aguda durante los últimos 3 años, se corrobora la forma atípica en su temporalidad. La mayor cantidad de casos se manifiestan durante los meses de marzo, abril, mayo, agosto, septiembre y noviembre. Esta información sugiere que la desnutrición aguda no está únicamente asociada con el periodo de escases de alimentos y que puede haber otras causas determinando éstas condiciones para los niños en el municipio como las alteraciones climáticas, específicamente el déficit de lluvia.

Gráfico 12 Acumulado mensual de desnutrición aguda en Chiquimula, 2015 al 2017.



Fuente: Elaboración propia con datos del SIINSAN, Chiquimula

5.2.5 Mortalidad

Las tasas de mortalidad general, mortalidad infantil y mortalidad materna, se muestran en el cuadro número 11, en él se aprecia que la tasa de mortalidad general es de 6.61 por mil habitantes.

Cuadro 9 Tasa de mortalidad general.

Mortalidad por Grupos de Edad	Número de Defunciones	Población	Constante	Tasa de Mortalidad
Tasa de mortalidad de 0 a 7 días	6	2610	1000	2.30
Tasa de mortalidad de 8 a 28 días	1	2610	1000	0.38
Tasa de mortalidad infantil (< 1 año)	27	2610	1000	10.34
Tasa de mortalidad de 1 a 4 años	13	11950	1000	1.09

Tasa de mortalidad de 5 a 9 años	5	14221	1000	0.35
Tasa de mortalidad de 10 a 14 años	2	13367	1000	0.15
Tasa de mortalidad de 15 a 19 años	13	12253	1000	1.06
Tasa de mortalidad de 20 a 24 años	18	10024	1000	1.80
Tasa de mortalidad de 25 a 39 años	58	19135	1000	3.03
Tasa de mortalidad de 40 a 49 años	35	7076	1000	4.95
Tasa de mortalidad de 50 a 59 años	53	5102	1000	10.39
Tasa de mortalidad de 60 a más años	287	7253	1000	39.57
Tasa de mortalidad de mujeres en edad fértil (10 a 54 años)	32	35192	1000	0.91
Tasa de mortalidad materna	1	35192	100000	2.84
Razón de mortalidad materna	1	2610	100000	38.31
Tasa de mortalidad General	511	104525	1000	4.89

Fuente: Sala situacional de salud Chiquimula, 2017.

5.2.6 Morbilidad Infantil

El cuadro número 12 muestra las primeras 10 causas de morbilidad en niños de 1 a 4 años, los datos permiten apreciar que en más del 50% de los casos, las causas han sido resfriado común, infecciones respiratorias agudas superiores, neumonía y bronconeumonía. Estas enfermedades tienen implicaciones directas en el pilar de aprovechamiento biológico de los alimentos

principalmente en los niños en este ciclo de vida. Además la sucesión de infecciones tiene implicaciones directas en el retraso de crecimiento de los niños.

Cuadro 10 Morbilidad infantil

No.	Diez Primeras Causas de Morbilidad de 1 a 4 años	Total	%
1	Resfriado común	5550	30.57
2	Diarrea	1863	10.26
3	Neumonía y bronconeumonías	1311	7.22
4	Amebiasis	889	4.90
5	Parasitosis intestinal	1034	5.70
6	Alergia no especificada	879	4.88
7	Fiebre, no especificada	818	4.51
8	Amigdalitis aguda no especificada	632	3.48
9	Conjuntivitis	415	2.29
10	Micosis	268	1.48
Resto de causas		4495	24.76
TOTAL DE CAUSAS		18154	100.0

Fuente: Sala situacional de salud Chiquimula, 2017.

5.2.7 Morbilidad materna

En el registro para la morbilidad materna del último año del centro de salud, se reportan 91 casos, llama la atención el elevado número de casos de mastitis que se produce por bacterias que se alojan en los pezones mediante las pequeñas grietas de la piel y hacen que la infección se agrave.

Cuadro 11 Morbilidad materna

No.	Diez Primeras Causas de Morbilidad Materna	Número de Casos	%
1	Mastitis	84	92.31
2	Aborto Espontáneo	2	2.20
3	Infección de las vías urinarias consecutivas al parto	2	2.20
4	Hipertensión materna	1	1.10
5	Hemorragia anteparto	1	1.10
6	Dehiscencia de sutura de cesárea	1	1.10
7			
8			
9			
10			
TOTAL DE CAUSAS		91	100

Fuente: Sala situacional de salud Chiquimula, 2017.

5.2.8 Pobreza y Pobreza Extrema

El índice de pobreza general en el municipio es de 86.5% y de pobreza extrema de 34.9¹¹, esta incide en que sea un municipio vulnerable a esta situación y que también impacta en el bajo índice de desarrollo humano.

¹¹ Mapas de pobreza rural en Guatemala, 2011

5.2.9 Infraestructura Social

5.2.9.1 Escuelas

El Ministerio de Educación, a través de la supervisión municipal de educación, es el rector de la prestación de los servicios educativos. En el municipio existen 127 establecimientos educativos (34 en el área urbana y 93 en el área rural). La cobertura neta por nivel educativo se muestra en el cuadro siguiente.

Cuadro 12 Porcentaje de cobertura educativa por sexo en Chiquimula.

Nivel	Total (%)	Hombres (%)	Mujeres (%)
Pre-primaria	47.7	47.7	47.6
Primaria	95.8	97.8	93.8
Básico	71.5	75.6	67.2
Diversificado	37.7	37.5	37.8

Fuente: Elaboración propia con datos de Anuario estadístico MINEDUC 2015.

5.2.9.2 Servicios de Salud

De acuerdo al Ministerio de Salud Pública y Asistencia Social, el municipio de Chiquimula, cuenta con un Hospital Regional, un centro de salud en la cabecera municipal y diecisiete puestos de salud ubicados en las comunidades.

5.2.10 Condición de las viviendas

Las condiciones de las viviendas en el municipio de Chiquimula, varían entre el área urbana y rural. En el área urbana se pueden encontrar construcciones de block, cemento y hierro, así también de adobe y teja de barro, prevaleciendo las de tipo formal, algunas con terrazas y otras de techo de lámina de zinc.

En el área rural del municipio, la construcción de las viviendas en su gran mayoría tienen piso de cemento, techos de lámina, paja y palma con paredes de

adobe y bahareque, éstas condiciones de vivienda, hace que los pobladores sean vulnerables a enfermedades como el Chagas, ya que estas condiciones generan el hábitat perfecto para la proliferación de la chinche picuda y otros vectores que afectan la salud de las personas.

Chiquimula tiene un aproximado de 18,665 viviendas (7,843 en el área urbana y 10,822 en el área rural).

5.2.11 Principales Fuentes de Ingresos

En el municipio la principal fuente de ingresos en las que más se involucran los vecinos es con mano de obra no calificada, el trabajo de jornaleo es generalizado en todas las comunidades de Chiquimula y su demanda varía dependiendo el mes del año. Algunas de las familias sanjuaneras reciben remesas de los Estados Unidos, convirtiéndose esa en su principal fuente de ingreso, que a la vez se traduce en una inyección de capital que activa la economía de las comunidades aumentando el flujo del dinero en efectivo que les permite adquirir otros insumos básicos.

5.2.12 Migración

En el municipio de Chiquimula, la migración principalmente se da a los Estados Unidos, la costa sur del país, los Departamentos de Petén y Zacapa y al municipio de Esquipulas en Chiquimula. La poca formación educativa de las personas, sumada a las limitadas posibilidades laborales provoca un flujo migratorio importante de personas de casi todas las comunidades en el municipio hacia el país del norte. Esta situación repercute en múltiples factores socioculturales e impactan en la seguridad alimentaria y nutricional tanto desde el punto de vista de acceso como consumo de los alimentos.

5.2.13 Capacidades interinstitucionales y sectoriales

En el municipio existe presencia de instituciones públicas, privadas y organismos internacionales, los datos de sus representantes se muestran en el cuadro siguiente.

Cuadro 13 Presencia institucional en el municipio

Instituciones Públicas				
Institución	Nombre	Puesto	Teléfono	Correo electrónico
CONALFA	Héctor Leonardo Sagastume León	Coordinador municipal	54315744	
CONRED	Jorge Roberto Pacheco Salazar	Delegado departamental	52031736	
INE	Adal Sagastume		79422417	
MAGA	Ada Alonzo	Coordinador Municipal	44928921	
MARN	Laura España	Delegada Departamental	33166867	
MIDES	Guillermo Estuardo Medina Pineda	Delegado Departamental	30248732	
MINECO	Mario Enrique Cruz Ortega	Delegado	42174052	
MINEDUC	Nineth Del Rosario Morales	Supervisora Municipal	79425735	
MINTRAB	Mildred Martínez	Delegada	56321709	
MSPAS	Yadira Osorio		59453957	
SBS	Lisbeth Alvarado Tobar	Coordinadora Municipal	53072732	

SEGEPLAN	Cesar Guzmán	Delegado	42112083	
SOSEP	Santos Justina Díaz Jerónimo	Delegada	32920621	
VISAN	Darío Muños Cardona	Delegado	54145941	
ACH	Rudy Suchite	Coordinador	40134582	
SICOMORO	Marcia Lisbeth Morataya		54547626	
FAO	Doris Cheverría	Coordinadora		
SAVE THE CHILDREN	Carlos Lázaro	Coordinador		
COFIÑO STAHL	Marlon Paíz	Coordinador	40230974	
MEDICOS DEL MUNDO				
ASEDECHI	Saúl Suquino Barrientos		41491349	
ORGANIZAC IÓN CIVIL	Juan Carlos Ortiz Chacón		44502445	
ADISA	Mayra Eunice Paxtor		33540517	
MONTAÑA EL GIGANTE	Luis Javier Roche	Gerente	56162870	
SESAN	Abelardo Villafuerte	Delegado Departamental		abelardo.villafu erte@sesan.gob .gt
SESAN	Melvin León	Monitor Municipal		melvin.leon@se san.gob.gt
SESAN	Victor Zamora	Técnico de	42114675	victor.zamora@

Municipalidad				
Institución	Nombre	Puesto	Teléfono	Correo electrónico
OPNAJ	Karen Beatriz Ciragua Arrollo	Encargada	48729436	
OMSAN	José Miguel	Encargado	42524062	
UGAM	Leónidas Chacón	Encargado	56710360	
DMM	Fernanda García Ajurín	Encargada	59621532	
DMP	Derick Mario Augusto Ramos	Encargado	49087975	

VI. RESULTADOS

6.1 Variables e indicadores

6.1.1 Disponibilidad

Los indicadores analizados del pilar de disponibilidad en la actualidad no presentan una situación crítica, debido a que la percepción de los grupos focales es que las familias cuentan con reservas de alimentos, por lo que la seguridad alimentaria y nutricional no sería afectada para el presente año.

El indicador de días sin lluvia en la temporada pasada de invierno, confirma que la precipitación pluvial fue normal de acuerdo a la percepción de los

entrevistados quienes refirieron que la sequía no afectó a los cultivos principales del municipio.

Los efectos de las plagas y enfermedades en los cultivos de maíz y frijol se manifestaron en forma similar que años anteriores, principalmente en los meses de mayo a agosto. Por tanto, atender los efectos de las plagas y enfermedades del maíz y el frijol debe ser una de las prioridades de la agencia de extensión agrícola municipal debido a que estos cultivos constituyen uno de los principales medios de vida para la población de las comunidades rurales de Chiquimula.

Los rendimientos reportados en promedio de los cultivos de maíz y frijol son de 12.0 qq y 6.0 qq por Manzana respectivamente, a pesar de las afectaciones de plagas, enfermedades y fenómenos naturales; considerándose una buena producción agrícola en el ciclo analizado.

Los alimentos principales reportados en las comunidades, donde se realizaron las entrevistas a grupos focales, fueron en su orden, maíz y frijol. Según lo indicado en las comunidades, la reserva promedio de maíz, es de 1.0 qq lo que les alcanzará un mes del año 2018. La mayoría de las personas entrevistadas coincidieron en que a través de la venta de sus activos o mano de obra, abastecieron sus hogares con alimentos principales utilizados en la cocina, como azúcar, café, aceite y arroz. En cuanto al frijol reportaron tener reservas promedio de 0.5 qq, cantidad que les proveería alimentación por un mes más del año 2018.

Todas las comunidades evaluadas reportaron que sus aves son afectadas por enfermedades, como accidente o acidente (*Newcastle disiase virus*), viruela (*viriola avium*), soco (bronquitis infecciosa), entre otras, lo cual afecta la

seguridad alimentaria y nutricional al menos en dos aspectos: Por una parte, representa la pérdida de una eventual fuente de ingresos por la venta de las aves y por otra parte, reduce las posibilidades de que las familias consuman proteína de origen animal, la cual es muy necesaria para la población de Chiquimula. Por lo anterior, la protección del patrimonio avícola de las familias en las comunidades debe ser una tarea prioritaria debido a que el consumo de huevos garantiza la ingesta de proteína de origen animal en la dieta de las familias y en especial en la dieta de los niños menores de 2 años que padecen desnutrición crónica.

Por otra parte, la afectación por plagas en el maíz y en frijol se manifiesta en todas las comunidades del municipio, la atención por parte de los servicios de extensión agrícola para proteger los cultivos de los ataques de plagas es una tarea necesaria en Chiquimula.

El cuadro No. 16 muestra los indicadores y cada una de las variable analizadas para el pilar de Disponibilidad de Alimentos.

Cuadro 1 Variables e indicadores para el pilar de disponibilidad

PILAR	INDICADOR	VARIABLE	UNIDAD DE MEDIDA
DISPONIBILIDAD	Días sin lluvia	No. de días sin lluvia significativa para los cultivos.	46 días
	Reserva de alimentos	Quintales de reserva promedio de maíz (alimento principal 1)	1 quintales
		Quintales de reserva promedio de frijol (alimento principal 2)	0.5 quintales

		Meses de reserva maíz (alimento principal 1)	1 mes
		Meses de reserva frijol (alimento principal 2)	1 mes
	Rendimiento de producción de cultivo	Quintales promedio producido por manzana de maíz (cultivo principal 1)	12 qq/mz
		Quintales promedio producido por manzana de frijol (cultivo principal 2)	6 qq/mz
	Afectación de cultivos por efectos de enfermedades plagas y fenómenos naturales	% promedio de manzana afectada de maíz (cultivo principal 1)	10 % afectación.
		% promedio de manzana afectada de frijol (cultivo principal 2)	5 % afectación
	Vigilancia epidemiológica en animales domésticos	% de comunidades con afectación de enfermedades en aves domésticas (especie animal principal 1)	100% comunidades

Fuente: Elaboración propia con datos de entrevistas a grupos focales.

El periodo de escases de alimentos en el país inicia en el mes de abril y debido a las buenas condiciones de la época lluviosa del año 2017, las familias cuentan con reservas de granos básicos en el corto plazo.

La agricultura es el principal medio de vida de las familias en Chiquimula, en promedio, el 84% de las familias en las comunidades estudiadas se dedican a actividades agrícolas.

En general, los cultivos principales en el municipio son en su orden maíz y frijol.

Los alimentos principales en el municipio de Chiquimula, son en su orden: maíz, frijol, azúcar y sal. El precio promedio de compra por quintal es de Q95.00 para el maíz y Q260.00 para el frijol, reportando los precios más elevados de compra en los meses de mayo-julio. En la actualidad la población deberá comprar alimentos, a los precios reportados.

A continuación se muestran los meses de siembra y cosecha para el cultivo de maíz y frijol, identificados como cultivos principales en el municipio.

Cuadro 15 Calendario de siembra y cosecha de los cultivos principales

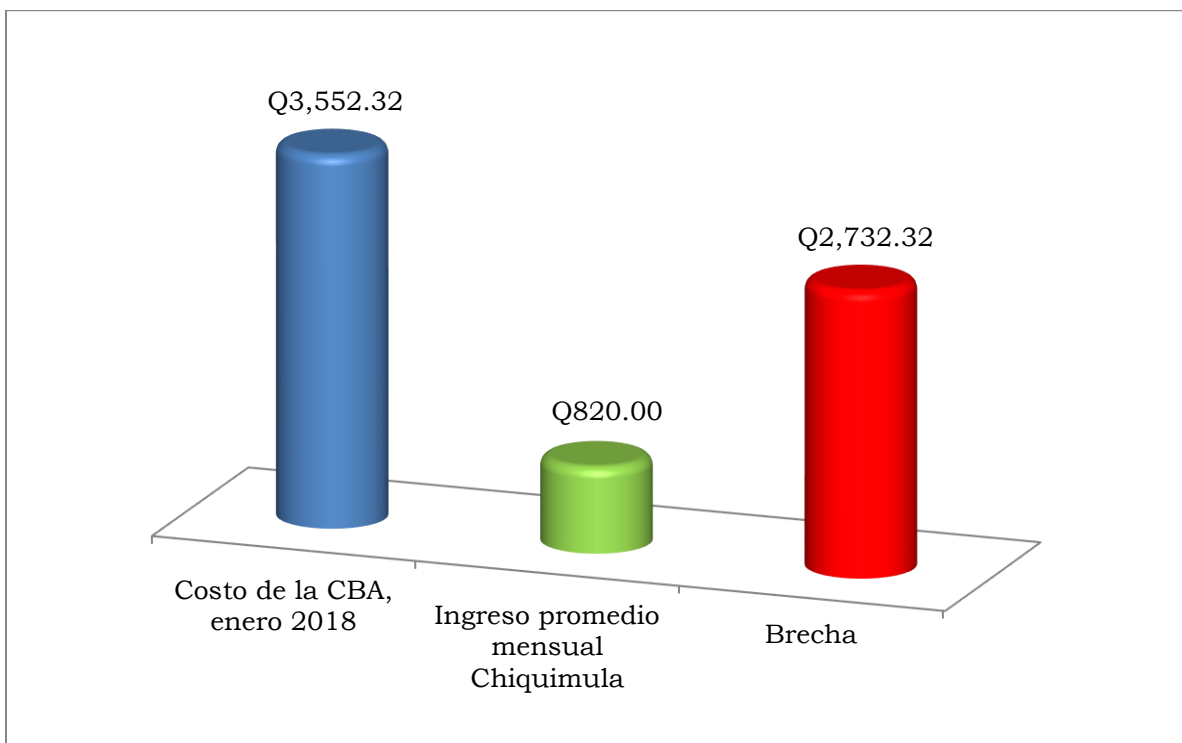
	E	F	M	A	M	J	J	A	S	O	N	D
MAIZ					S1							C1
FRIJOL								S1	S1			C1

6.1.2 Acceso

Los indicadores del pilar de acceso no muestran una situación alimentaria alentadora. Al relacionar los precios del jornal y la cantidad de días trabajados durante el mes, se aprecia que para las familias que se dedican al jornaleo, los ingresos están por debajo del costo de la canasta básica alimentaria que asciende a Q3,552.32. El gráfico siguiente muestra la brecha entre el ingreso

promedio mensual para el municipio de Chiquimula comparado con el costo de la canasta básica alimentaria para el mes de enero de 2018.

Gráfico 13 Brecha entre ingreso promedio mensual en Chiquimula y costo canasta básica alimentaria a enero de 2018.



Fuente: Elaboración propia con datos del IPC-INE y diagnóstico municipal en SAN

Cuadro 16 Variables e indicadores para el pilar de acceso

PILAR	INDICADOR	VARIABLE	UNIDAD DE MEDIDA
ACCESO	Programas sociales	Transferencias monetarias condicionadas	

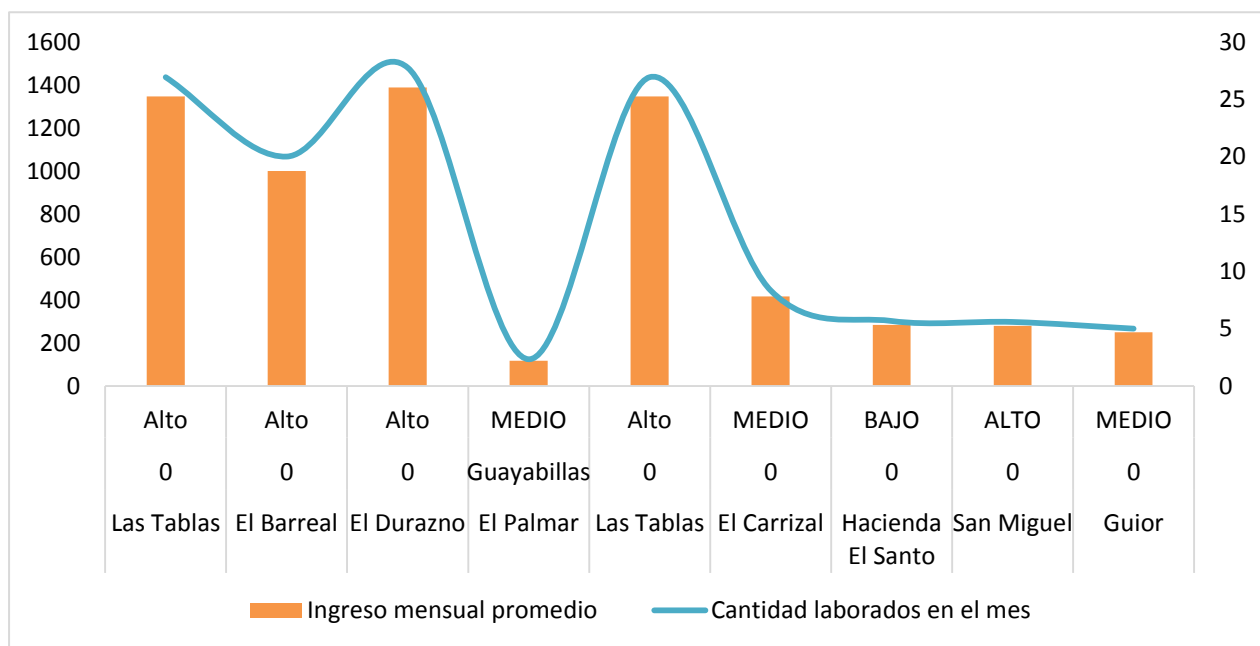
		Alimentos por acciones	
		Asistencia alimentaria	
	Fuentes de ingreso	Precio por jornal diario (sin comida)	Q 40.00 /jornal diario
		No. de días trabajados durante el mes	15 días
	Precios de compra alimentos principales	Precio de compra promedio qq de maíz (alimento principal 1)	Q 95.00/qq
		Precio de compra promedio qq de frijol (alimento principal 2)	Q 260.00/qq
		Precio de compra promedio azúcar (unidad) (alimento principal 3)	Q 4.00/Lb
	Precios de venta de principales productos agrícolas	Precio de venta promedio qq de maíz (cultivo principal 1)	Q 75.00/qq
		Precio de venta promedio qq de frijol (cultivo principal 2)	Q 230.00/qq

Fuente: Elaboración propia con datos de entrevistas a grupos focales.

El análisis de ingresos indica que en general las comunidades de la parte alta del perfil perciben menores ingresos promedio mensuales y menos cantidad de días laborados al mes, promediando 15 días. El análisis también evidencia, que aún en las mejores condiciones de ingresos, éstos no son suficientes para cubrir el costo de la canasta básica de alimentos y quedan muy distantes del costo de la canasta básica vital.

Como se aprecia, la cantidad de días laborados al mes presenta fluctuaciones dependiendo de la comunidad. En el estrato alto la cantidad de días que las personas encuentran trabajo de jornaleo es menor que en el estrato medio y bajo.

Gráfico 14 Ingreso promedio y días laborados durante el mes

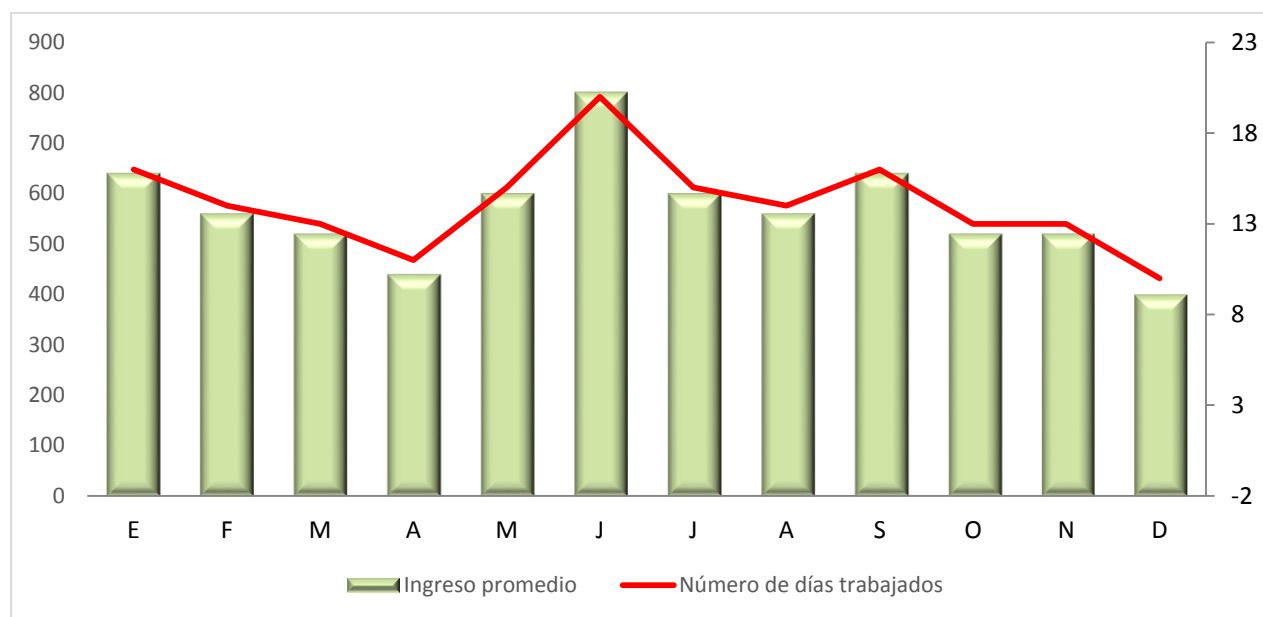


Fuente: Elaboración propia con datos de entrevistas a grupos focales. 2018

La gráfica siguiente relaciona la cantidad de dinero promedio perciben las familias en el total de comunidades estudiadas. Dependiendo el mes del año, el precio de los jornales fluctúa pero es cercano a Q40.00 al día, sin embargo,

junto al precio del jornal, también fluctúa la cantidad de días trabajados durante cada mes.

Gráfico 15 Comportamiento del ingreso mensual de las familias y No. de días trabajados al mes



Fuente: Elaboración propia con datos de entrevistas a grupos focales. 2018

6.1.3 Consumo

Los indicadores de consumo recolectados para éste diagnóstico, permiten dimensionar el deterioro de la SAN en este pilar. Es importante resaltar que en otros estudios realizados, el indicador de analfabetismo en madres ha sido el más correlacionado con la desnutrición crónica. Por lo anterior es preciso realizar todos los esfuerzos necesarios para reducir y erradicar el analfabetismo del municipio como una ruta para mejorar la seguridad alimentaria y nutricional.

En cuanto a consumo de alimentos, según la información recopilada en las comunidades, es posible saber que los principales alimentos son el maíz y frijol. Con esta información es considerable que la dieta de la población en el

municipio de Chiquimula tiende a buscar un balance entre carbohidratos y proteínas.

Es necesario continuar profundizando en análisis del patrón alimentario de la población y evaluar si la cultura alimentaria ha tenido alguna variación importante como para afectar de manera drástica en la desnutrición crónica.

En este aspecto es necesario monitorear las prácticas de lactancia, en especial lo referente a lactancia materna exclusiva y alimentación complementaria. Estudios recientes realizados a nivel Nacional¹², sugieren que el periodo entre el nacimiento y el primer año de vida de los niños es la mejor etapa dentro del ciclo de vida para disminuir la desnutrición crónica infantil.

El cuadro siguiente muestra las variables e indicadores asociadas al pilar de consumo.

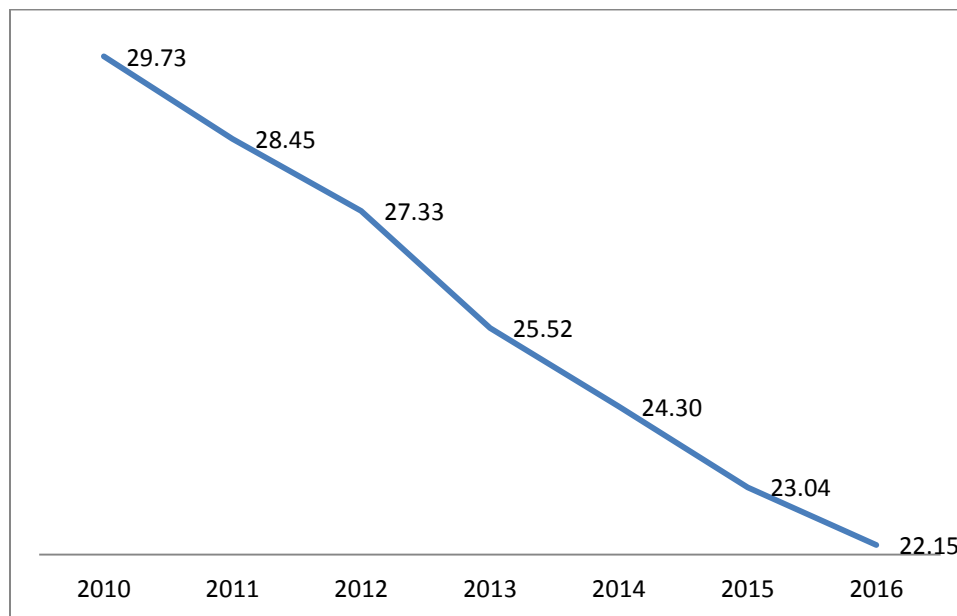
Cuadro 17 Variables e indicadores para el pilar de consumo

PILAR	INDICADOR	VARIABLE	UNIDAD DE MEDIDA
CONSUMO	Analfabetismo	% de mujeres de 15 a 49 años en proceso de alfabetización.	22.15%
		% de hombres de 15 a 49 años en proceso de alfabetización.	

Fuente: Elaboración propia con datos de CONALFA Chiquimula.

¹² Ventana de los Mil Días, Plan del Pacto Hambre Cero, SESAN, 2015

Gráfico 16 Porcentaje de Analfabetismo en Chiquimula, de 2010 a 2016



Fuente: Elaboración propia con datos de www.conalfa.edu.gt.

6.1.4 Aprovechamiento biológico

En cuanto a los indicadores de aprovechamiento biológico la manifestación más evidente del deterioro de la seguridad alimentaria y nutricional es la prevalencia de desnutrición crónica según el IV Censo Nacional de Talla en Escolares del Sector Oficial realizado en el año 2015, la cual para el municipio de Chiquimula es de 42.9%. La reducción de estos indicadores es en el corto plazo el mayor desafío para la Comisión Municipal de SAN.

Cuadro 18 Variables e indicadores para el pilar de aprovechamiento biológico.

PILAR				INDICADOR	VARIABLE	UNIDAD DE MEDIDA
CHA	MIE	NTO	BIOL	Morbilidad infantil	No. de niño(a)s menores de 5 años con EDAS	1883

	relacionada con nutrición.	No. de niño(a)s menores de 5 años con IRAS	5550
	Mortalidad infantil.	No. de muertes de niño(as) menores de 5 años asociado a desnutrición.	2 niños
	Cobertura de los servicios de salud.	No. de niño(as) menores de 1 año, con monitoreo de crecimiento.	10804
		No. de niño(as) menores de 1 año, a menores de 5 años con monitoreo de crecimiento.	16775
		No. de niño(as) menores de 5 años con suplementación de micronutrientes.	3353
		No. de mujeres embarazadas en control prenatal antes de las 12 semanas.	2261
		No. de mujeres embarazadas suplementadas con hierro y ácido fólico.	Con Hierro: 1144 y con Ácido Fólico: 2201
		No. de mujeres en edad fértil suplementadas con hierro y ácido fólico.	35192

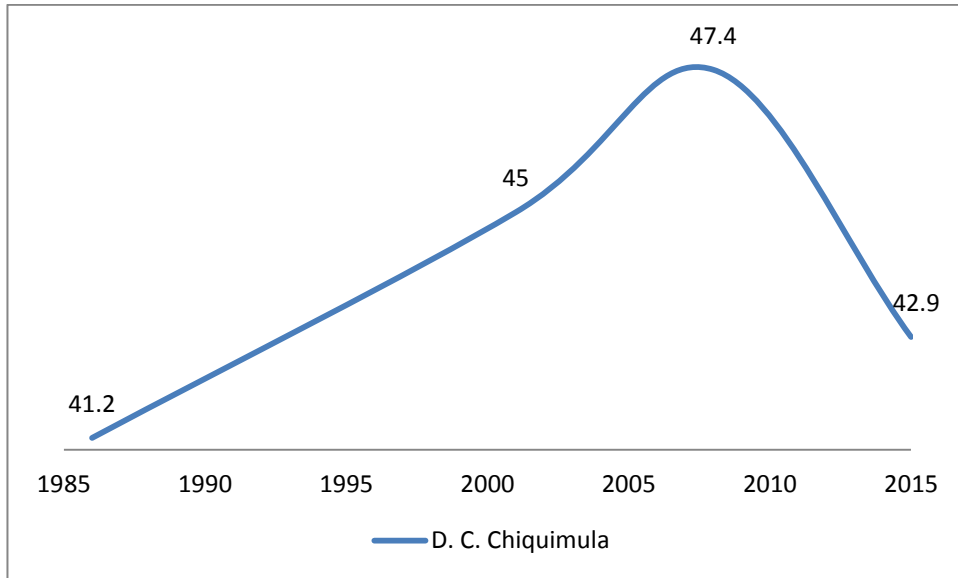
	Desnutrición aguda	% de niño(as) menores de 5 años con desnutrición aguda.	185
	Agua y saneamiento	% de comunidades con sistema de agua.	97.8
		% de hogares con acceso de agua.	85.2
		% de hogares con servicio de disposición de excretas de cualquier tipo.	72.6
		% de sistemas de agua con tratamiento de cloración.	

Fuente: Elaboración propia con datos de Memoria de Labores 2017 del MSPAS, Chiquimula.

6.2 Principales hallazgos

El municipio de Chiquimula ha tenido un aumento de 6.2 puntos porcentuales en la prevalencia de desnutrición crónica de 1986 a 2008, sin embargo, de 2008 a 2015 se ha evidenciado una disminución de la prevalencia de desnutrición crónica en escolares de primer grado del sector oficial en 4.5 puntos porcentuales en 7 años, lo que significa que anualmente se ha disminuido 0.64 puntos porcentuales (SESAN, 2015). Con ese ritmo de disminución de la desnutrición crónica, el desarrollo se avizora distante para la población de Chiquimula, por lo que es indispensable reorientar los modelos de intervención para mejorar la seguridad alimentaria y nutricional.

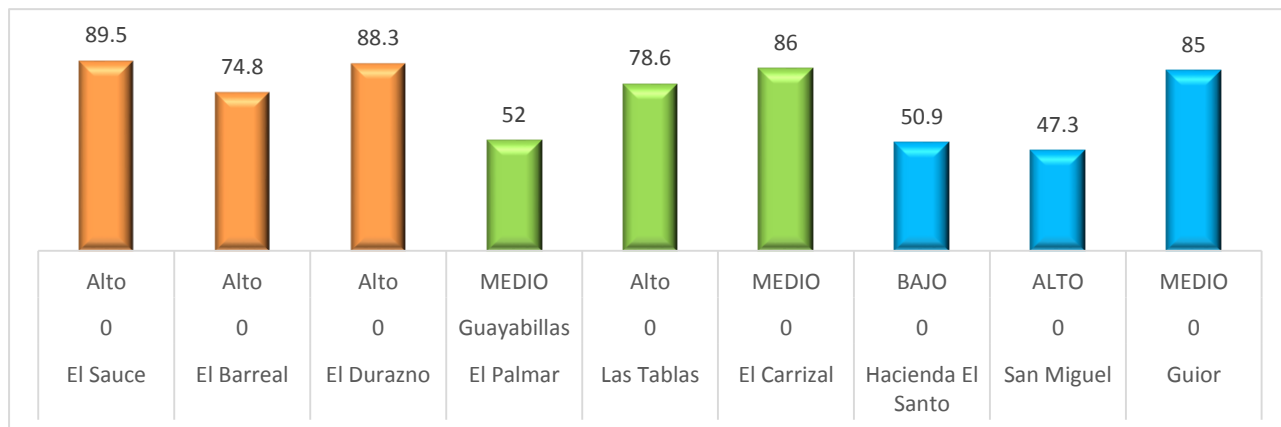
Gráfico 17 Comportamiento de la desnutrición crónica en escolares del sector oficial en el municipio de Chiquimula.



Fuente: Elaboración propia con datos del IV Censo nacional de talla en escolares del sector oficial.

La siguiente gráfica muestra los porcentajes de desnutrición crónica en las comunidades evaluadas, donde se aprecia el deterioro en el retardo de crecimiento en escolares en las 9 comunidades donde se realizó el estudio. El estrato medio muestra porcentajes muy por encima de la media municipal que es de 26%. La grafica permite apreciar que la situación de desnutrición crónica en las comunidades de Chiquimula, es crítica.

Gráfico 18 Porcentaje de desnutrición crónica en las comunidades evaluadas



Fuente: Elaboración propia con datos del IV Censo nacional de talla en escolares de primer grado del sector oficial, 2015

Al comparar los porcentajes de desnutrición crónica con las altitudes de las comunidades evaluadas, se aprecia que dentro del perfil territorial de Chiquimula, todos los estratos se ven afectados con Desnutrición Crónica.

VII. CONCLUSIONES:

1. En la población de Chiquimula por cada persona del sexo masculino hay una persona del sexo femenino.
2. 14.4% son niños (as) menores de 5 años y por cada niño hay una niña.
3. Según el registro histórico de precipitación en el municipio, en los meses de julio y agosto se observa una canícula bien definida.
4. De acuerdo al mapa de uso del suelo, la mayor parte del municipio es utilizada por agricultura limpia anual, charral o matorral y café; tomando en cuenta que se tiene un bosque de coníferas.
5. La capacidad de uso de la Tierra no es apta para agricultura limpia anual debido a su alto porcentaje de pendiente y su poca profundidad efectiva.
6. El municipio con relación a la intensidad del uso de la tierra está siendo sobre utilizada en su mayoría, principalmente en las zonas altas al oeste del municipio.
7. La cobertura forestal del municipio es escasa y se ubica principalmente en la parte alta al oeste del municipio entre los 800 y 1800 msnm.
8. Los cultivos principales y de mayor producción en el municipio son maíz y frijol.
9. La retención escolar en el municipio es de 86.3% y la deserción de 13.7%.
10. La permanencia en el sistema educativo es más alto en mujeres que en hombre en el nivel primario.
11. En el Índice de Desarrollo Humano el indicador de Ingresos es el más alto y el de Salud el más bajo; y el IDH departamental se encuentra 0.084 más bajo en comparación con el IDH Nacional considerado como un IDH bajo.

12. Según el histórico de datos acumulados de casos de desnutrición aguda de 2015 a 2017, en el municipio se presenta una incidencia atípica, reportando el mismo número de casos anuales.
13. El repunte de casos de desnutrición aguda en el año 2017 se dio en los meses de mayo y agosto-septiembre.
14. Según las diez primeras causas de morbilidad en niños de 1 a 4 años, 30.57% son asociadas a infecciones respiratorias agudas severas –IRAS-, y 10.26% son asociadas a enfermedades diarreicas agudas severas –EDAS-.
15. Los rendimientos reportados en promedio de los cultivos de maíz y frijol son de 12.0 qq/Mz y 6.00 qq/Mz respectivamente.
16. la reserva promedio de maíz, es de 1.0 qq y de 0.5 qq de frijol, lo que les alcanzará para septiembre del año 2018.
17. El 100% de comunidades reportan algún tipo de afectación de enfermedades en aves domésticas principalmente en gallinas en los meses de más calor, marzo y abril.
18. El precio promedio anual de compra por quintal es de Q95.00 para el maíz y Q260.00 para el frijol.
19. La brecha entre el ingreso mensual en Chiquimula y el costo de la canasta básica alimentaria es de Q2,732.32.
20. El precio promedio pagado por jornal en el municipio es de Q40.00 sin comida, sin importar el tipo de trabajo desempeñado, aunque la tendencia es en jornaleo agrícola; y son los meses de enero a marzo donde es más difícil tener acceso a un jornal.
21. La oferta laboral para los jornaleros es baja, ya que en promedio laboran 15 días por mes, siendo las comunidades del estrato alto las que tienen menor acceso a una oferta laboral.

22. Los alimentos principales en Chiquimula son en su orden maíz, frijol, azúcar y aceite

VIII. RECOMENDACIONES

1. Debido a que en los meses de julio y agosto se marca una canícula bien definida, y es cuando el ciclo fenológico del maíz se encuentra en floración, se recomienda a la Oficina de Extensión Rural intensificar el monitoreo; y en los meses previos realizar estructuras de conservación de suelos y agua.
2. Debido a que la capacidad de uso de la tierra no es apta para agricultura limpia anual por su poca profundidad y las altas pendientes; es recomendable reorientar las intervenciones al establecimiento de sistemas agroforestales y silvopastoriles en las áreas de cultivo; y proteger las zonas de recarga hídrica con cultivos forestales para la producción y protección.
3. Crear un plan conjunto entre municipalidad y centro de salud para dar mantenimiento mensual al sistema de abastecimiento de agua con el objetivo de mantener al 100% de sistemas de cloración en buen estado.
4. Investigar y analizar sobre las razones de la deserción escolar en los 2 primeros años del nivel primario y su asociación con la desnutrición crónica.
5. Intensificar el monitoreo de casos de desnutrición aguda en los meses de abril y julio, para minimizar la tendencia de los años anteriores.
6. Mantener la vigilancia epidemiológica constante durante todo el año, para monitorear el incremento de IRAS y EDAS, y compararlo con los corredores endémicos para alertar en COMUSAN sobre su incremento.
7. Atender las demandas de los agricultores en cuanto al manejo integrado de plagas, principalmente en los cultivos de maíz y frijol.
8. Proteger y potenciar el patrimonio avícola familiar con el objeto de aumentar la disponibilidad de proteína de origen animal.

9. Incidir para que los programas de protección social garanticen la atención a la población, especialmente en los meses de mayo a agosto
10. De acuerdo a la brecha que existe entre el salario mínimo y el costo de la canasta básica alimentaria, es necesario que los programas de protección social del ministerio de desarrollo (MIDES) se ejecuten de manera efectiva, oportuna y focalizada a las familias extremadamente pobres y/o con niños menores de 2 años con desnutrición crónica.
11. Implementar un plan educacional con el objeto de disminuir las complicaciones de la lactancia materna como la mastitis ya que es la primera causa de morbilidad materna en Chiquimula
12. Fortalecer la conformación y participación de las Comisiones Comunitarias de SAN (COCOSAN), para establecer los mecanismos de coordinación con el nivel municipal.
13. Promover desde la COMUSAN la implementación de la sala situacional municipal de SAN (SSM), que permita recabar información actualizadas, analizada y sistematizada para desarrollar el análisis crítico de los indicadores y variables de la SAN, así como para la toma de decisiones oportunas.

IX. BIBLIOGRAFÍA

- COGUANOR. (2013). *Norma técnica guatemalteca COGUANOR NTG 29001*. Guatemala.
- MCC Mancomunidad Copán Chortí. (2017). *Reporte climático mensual*. JOcotán.
- MCC, Mancomunidad Copán Chortí. (2017). *Boletín SAT Chortí*. Jocotan.
- MINEDUC. (2015). *Sistema de registros educativos* . Guatemala.
- MSPAS. (2017). *Sala situacional de salud*. Chiquimula.
- PNUD. (2005). *Diversidad étnico cultural, la ciudadanía en un estado plural, Anexo cuadro Dh_03*. Guatemala.
- PNUD. (2016). *Estadísticas de Desarrollo Humano por Departamento*. Guatemala.
- SEGEPLAN. (2010). *Plan de desarrollo municipal*. San Juan Ermita.
- SESAN. (2015). *IV Censo Nacional de Talla en Escolares de Primer Grado del Sector Oficial*. Guatemala.
- SESAN. (2017). *Estrategia nacional de prevención de la desnutrición crónica*. Guatemala.
- SESAN, USAID, FAO, MFEWS. (2007). *Guatemala: perfiles de medios de vida*. Guatemala.
- Simmons, C. (1959). *Estudio de Clasificación de Reconocimiento de los Suelos de la República de Guatemala*. Guatemala.

X. ANEXOS

1. Instrumentos de recopilación de información.

No. Boleta _____ Indiv. ___ GF. ___

BOLETA DE RECOLECCIÓN DE INFORMACIÓN EN GRUPOS FOCALES COMUNITARIOS

Consentimiento informado: La presente boleta recopila información comunitaria para fines de diagnóstico de seguridad alimentaria y nutricional. La información obtenida formará parte del sistema nacional de información en seguridad alimentaria y nutricional. La participación en el grupo focal **NO** es obligatoria y cada persona está en plena libertad de decidir sobre su participación. A quienes estén de acuerdo en participar en el grupo focal, se les solicita firmar el presente consentimiento informado al final de la boleta.

Fecha de recopilación _____ Responsable de recolectar _____

I DATOS GENERALES

1.-Departamento _____ 2. Municipio _____

3. - Aldea _____ 4.- Caserío _____

5.- Estrato _____ 6.-Conglomerado (% DC) _____ 7.-Altitud _____ (msnm.)

8.- No. de familias en la comunidad _____ 9.- No. de familias que se dedican a la agricultura _____

10.-Total de habitantes _____

Indicador Principal	E	F	M	A	M	J	J	A	S	O	N	D
Precio diario del jornal con comida												
Precio diario del jornal sin comida												
Número de días trabajados												

MATRIZ DE PRIORIZACION DE CULTIVOS PRINCIPALES (Para alimentación y/o generación de ingresos)

ELABORACIÓN DEL CROQUIS

Tipo de cultivo	Cantidad de área cultivada en Mz. (dentro de la comunidad)	Cantidad de área cultivada en Mz. (fuera de la comunidad)

Indicador Principal	E	F	M	A	M	J	J	A	S	O	N	D
Número de días sin lluvia significativa en el periodo de invierno para el cultivo principal (Año anterior)												
Mes de siembra y cosecha de los cultivos principales	Siembra 1 y 2 (S ₁ y S ₂), Cosecha 1 y 2 (C ₁ y C ₂)											
1.-												
2.-												
3.-												
4.-												
5.-												
Promedio producido por manzana												
1.-												
2.-												
3.-												
4.-												
5.-												
Precio de venta del cultivo principal (indicar dimensional)												
1.-												
2.-												
3.-												
4.-												
5.-												

¿Han sido afectados por alguna razón los cultivos principales en la comunidad en este periodo de cosecha? (Si la respuesta es NO pase a la sección de alimentos principales) SI___ NO___

	Plagas	Enfermedades	Fenómenos naturales
Plagas			
Enfermedades			
Fenómenos naturales			

Cultivo 1:	PLAGAS	ENFERMEDADES	FENOMENOS NATURALES
1		1	1
2		2	2
3		3	3

¿Cuál es el % de área (Mz) afectadas, del cultivo principal 1? manzana

16 tareas = 1

Cultivo 2:	PLAGAS	ENFERMEDADES	FENOMENOS NATURALES
	1	1	1
	2	2	2
	3	3	3

¿Cuál es el % de área (Mz) afectadas, del cultivo principal 2?
manzana

16 tareas = 1

Cultivo 3:	PLAGAS	ENFERMEDADES	FENOMENOS NATURALES
	1	1	1
	2	2	2
	3	3	3

¿Cuál es el % de área (Mz) afectadas, del cultivo principal 3?
manzana

16 tareas = 1

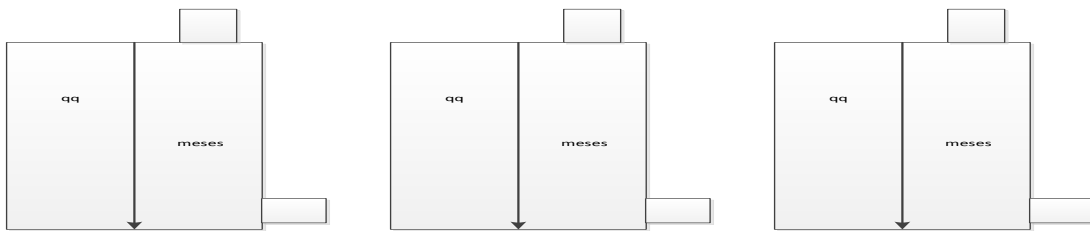
Indicador Principal	E	F	M	A	M	J	J	A	S	O	N	D
Mes de afectación de los cultivos principales.												
Plagas												
Enfermedades												
Fenómenos naturales												

MATRIZ DE PRIORIZACION DE ALIMENTOS PRINCIPALES

Indicador Principal	E	F	M	A	M	J	J	A	S	O	N	D
Precio actual de los alimentos en la comunidad												
1.-												
2.-												
3.-												

¿Cuál es la cantidad en qq de reserva promedio de cada alimento principal para las familias de la comunidad en este momento?

Alimento _____ Alimento _____ Alimento _____



MATRIZ DE PRIORIZACIÓN DE ANIMALES DOMESTICOS (Para alimentación y/o generación de ingresos)

Indicador Principal	E	F	M	A	M	J	J	A	S	O	N	D
Mes de afectación de especies animales												
1.-												
2.-												
3.-												

PARTICIPANTES DEL GRUPO FOCAL		
NOMBRE Y APELLIDO	INSTITUCIÓN / CARGO	TELEFONO

Observaciones del equipo facilitador / Firma de los participantes

2. Memoria Fotográfica

Fotografía 1 Entrevista con grupo focal en la comunidad El Palmar

