

Guía de Desnutrición Infantil

Línea de Acción: Salud y nutrición



RESULTADO AL QUE CONTRIBUYE:

Promover la salud y nutrición sostenible de la población guatemalteca con énfasis en la niñez menor de 5 años de edad, preescolares y escolares, mujeres, población rural e indígena, en pobreza y pobreza extrema.

TEMA:

Llevar a cabo las acciones de la ventana de los 1,000 días.

SUBTEMA:

Prevención de la desnutrición infantil.

OBJETIVOS DE COMUNICACIÓN:

- Padres, madres y/o cuidadores/as de niños y niñas menores de 5 años identifican las señales de la desnutrición infantil y facilitan que el personal institucional de salud brinde el tratamiento adecuado.

DIRIGIDO A:

- Madres de niños/as entre 0 a 5 años de edad.
- Parejas, madres, suegras y abuelas de madres de niños/as entre 0 a 5 años de edad.



ACTITUDES, CONOCIMIENTOS Y PRÁCTICAS A PROMOVER



ACTITUDES:

- Se preocupa porque su hijo/a no sufra de desnutrición.
- Siente que debe de llevar a su hijo/a urgentemente al servicio de salud cuando nota señales de desnutrición infantil.
- Siente interés en capacitarse sobre la detección de desnutrición infantil en su comunidad.



CONOCIMIENTOS:

- Conoce e identifica los signos de peligro de la desnutrición infantil.
Sabe cómo utilizar una cinta media del brazo para identificar desnutrición aguda.



PRÁCTICAS:

- Si tiene un hijo/a con desnutrición infantil, facilita que reciba tratamiento para su recuperación.
- Apoya a la madre, padre o cuidador para que busque ayuda inmediata cuando el niño/a muestra señales de desnutrición.
Participa en capacitaciones sobre la
- identificación y prevención de la desnutrición infantil.

¿QUÉ ES LA DESNUTRICIÓN?

Es el resultado del consumo insuficiente en cantidad y calidad de alimentos, la aparición de enfermedades infecciosas, la falta de oportunidades y acceso a servicios básicos de la población más vulnerable.

DESNUTRICIÓN AGUDA

Es el resultado de pérdida de peso asociada con períodos recientes de hambre o enfermedad, se desarrolla rápidamente, si no se atiende el niño puede morir.



1. Pelo delgado, pálido y claro (rojizo-canche).
2. Abdomen abultado e hinchazón en manos y pies (edema).
3. Úlceras y manchas en la piel.
4. Pelo quebradizo, escaso y sin brillo.
5. Delgadez extrema (caquexia).
6. Resequedad en la piel.



Proyecto Estrategia Integral para
Combatir la Desnutrición Crónica



ENTRADA: **PARTIR DE LA EXPERIENCIA**

- El facilitador da la bienvenida y da a conocer la importancia de prevenir la desnutrición infantil en las comunidades ya que este tipo de desnutrición aumenta el riesgo de muerte para los niños y las niñas y se debe estar alerta para prevenirla

Se organizan en dos grupos a los participantes y se les distribuye a cada grupo un rompecabezas.

Se les pide a cada grupo armar el rompecabezas y comentar acerca del tipo de desnutrición que se ve en el mismo.

Cada grupo comenta acerca de la imagen que se forma al armar el rompecabezas y contestan las siguientes preguntas:

- ◇ ¿Qué ven en las imágenes?
- ◇ ¿Qué tienen estos niños?
- ◇ Cada grupo de participantes menciona las características observadas en las imágenes de los niños con desnutrición infantil severa Marasmo y Kwashiorkor y el facilitador tendrá a la mano flechas de papel para señalar en las imágenes las características descritas por los grupos.

El facilitador resalta la importancia de identificar los signos clínicos y buscar la atención en los servicios de salud:

- ◇ Desnutrición aguda severa tipo Marasmo.
 - Delgadez extrema.
 - Apariencia de viejito.
 - Piel pegada a los huesos.
 - Costillas que se ven fácilmente.
 - Cara triste.
 - Pelo seco y sin brillo.

Rompecabezas de niño Marasmo





ENTRADA: PARTIR DE LA EXPERIENCIA

◇ Desnutrición aguda severa tipo Kwashiorkor

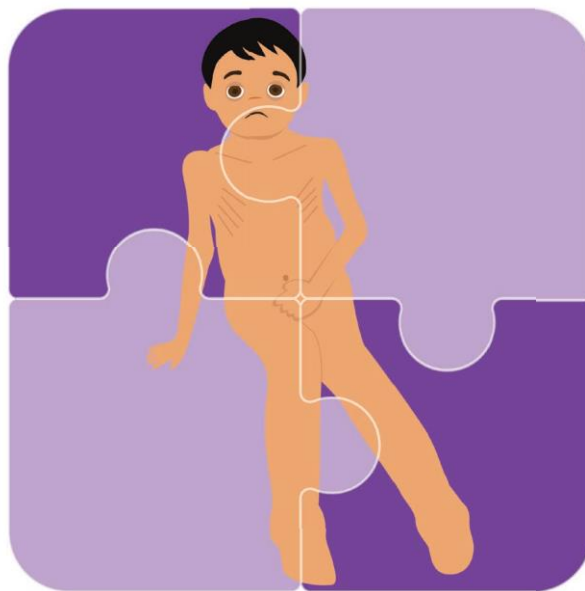
- Hinchazón o edema.
- Piel descamada.
- Cabello decolorado o con signo de bandera.
- Cara de luna.
- Desprendimiento de pelo.
- Cara triste.
- Estómago abultado o distensión abdominal.

El facilitador está atenta y anota las principales reflexiones que los participantes compartan acerca de identificar estos signos o señales de la desnutrición infantil severa.

**Rompecabezas de
niño Kwashiorkor**



**Rompecabezas de niño
Kwashor-marasmático**

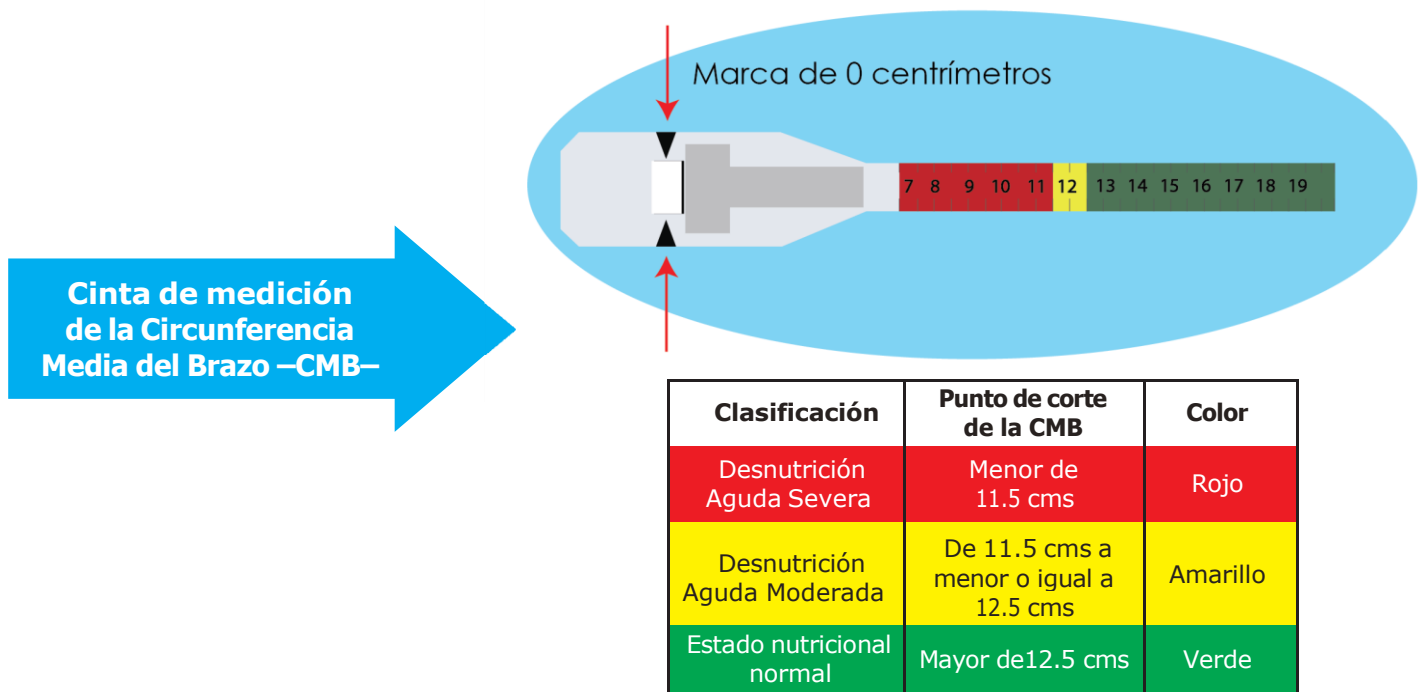




DESARROLLO: APRENDIZAJES

Detección temprana de la desnutrición aguda por medio de cinta de medición de la circunferencia media.

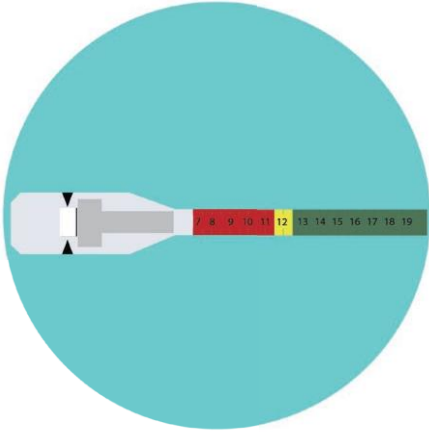
- ◇ El facilitador explica a los participantes que además de identificar la desnutrición aguda por las señales o signos de severidad en los niños/as, también existe un método utilizando una cinta de medición para el brazo.
- ◇ La circunferencia media de brazo –CMB- es uno de los indicadores antropométricos más utilizados para identificar niños y niñas menores de cinco años con desnutrición aguda.
- ◇ Tiene las ventajas de ser una medida fácil, rápida, económica, con menos posibilidad de error en su determinación que otras medidas antropométricas.
- ◇ El facilitador muestra a los participantes una cinta de medición de la circunferencia media del brazo –CMB- de niños/as y explica la importancia de su uso en la comunidad. Luego distribuye una cinta a cada participante y les explica la técnica correcta de su uso, y la interpretación de la medición. Se comparte con todos que significan los colores de la gráfica y que indica cada uno de ellos.





DESARROLLO: APRENDIZAJES

¿QUÉ NECESITAMOS?



Cinta de medición del
perímetro braquial.



Crayón o marcador
negro.



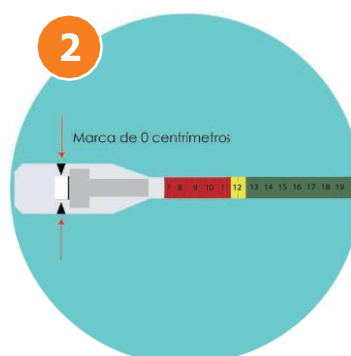
Formulario de registro
de medición.

Luego el facilitador explica los principales pasos que se deben de llevar a cabo para obtener la medición con la cinta CMB:



1

Explicar el procedimiento
a la madre o cuidador
o principal del niño o
niña.



2

Ubicar en la cinta
dónde está la marca
de cero centímetros

PREVENCIÓN DE LA DESNUTRICIÓN INFANTIL



3 Esta medida se realiza en el brazo no dominante y sin ropa.



4 El niño/niña estará sentado(a) sobre las piernas de su madre/padre/cuidador para mejor control o puede estar parado con la madre/padre/cuidador de frente.



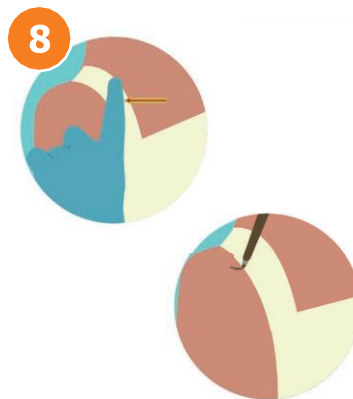
5 Quien toma la medida debe estar detrás del niño/niña.



6 El brazo debe estar con el codo flexionado 90° con los dedos apuntando hacia enfrente.



7 La palma de la mano hacia arriba, para encontrar el punto medio en el brazo y hacer la medición



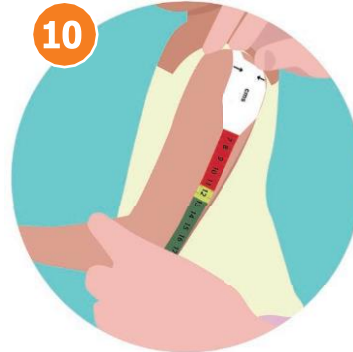
8 Hay que hacer una marquita con una línea en dónde sienta el hueso de la parte más puntiaguda del hombro.



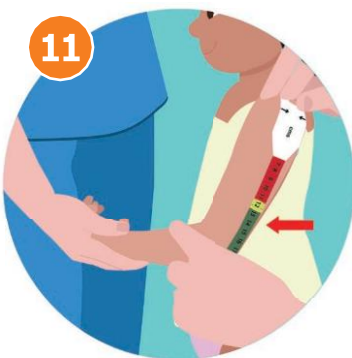
DESARROLLO: APRENDIZAJES



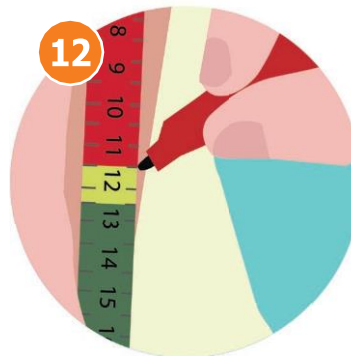
9 Sobre el punto que marcó, coloque la cinta en cero centímetros.



10 Extienda la cinta de medición hasta llegar por debajo del codo.



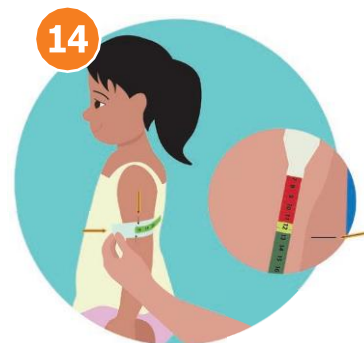
11 Calcule la distancia y ubique el punto medio.



12 Haga una marca horizontal en el sitio donde ubicó el punto medio



13 Pida al niño/niña que relaje su brazo con la palma de la mano hacia el cuerpo.



14 Sobre la línea que marcó en el punto medio del brazo, coloque la cinta para realizar la medida, la mitad del ancho de la cinta debe estar sobre la marca.



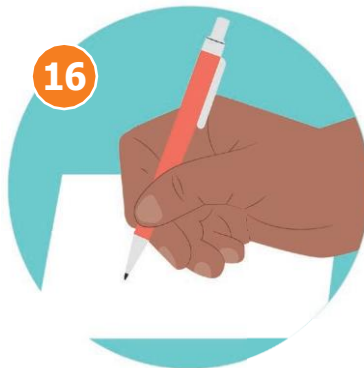
DESARROLLO: APRENDIZAJES

15



Asegúrese que la cinta pase por la apertura del cero centímetros de la misma, al tomar la medida cuide: posición de sus dedos y la tensión de la cinta.

16



Diga la medida en voz alta, anote y clasifique.



DESARROLLO: APRENDIZAJES

El facilitador con los participantes hacen la demostración del procedimiento de la medición de la circunferencia media del brazo con la finalidad de que puedan identificar niños/as con desnutrición aguda en su comunidad.

Todos practican la medición de circunferencia media del brazo para aprender la toma de esta medición y resolver alguna duda que puedan surgir durante esta actividad.

También se muestra a todos los participantes que para las embarazadas hay una cinta específica ya que es importante que para el bienestar del bebé que se está formando y la madre se evite la desnutrición aguda. A todos se les entregará una cinta para medir el CMB de la embarazada.

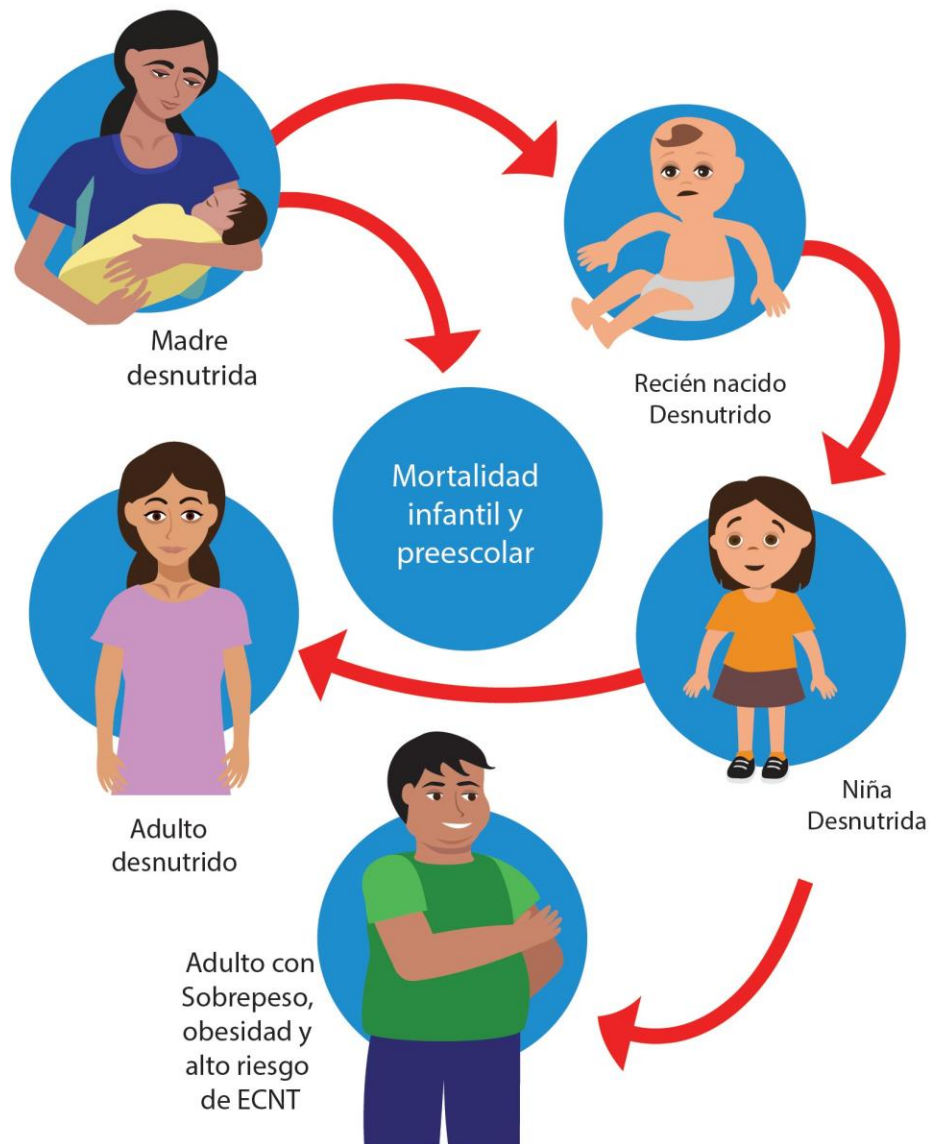




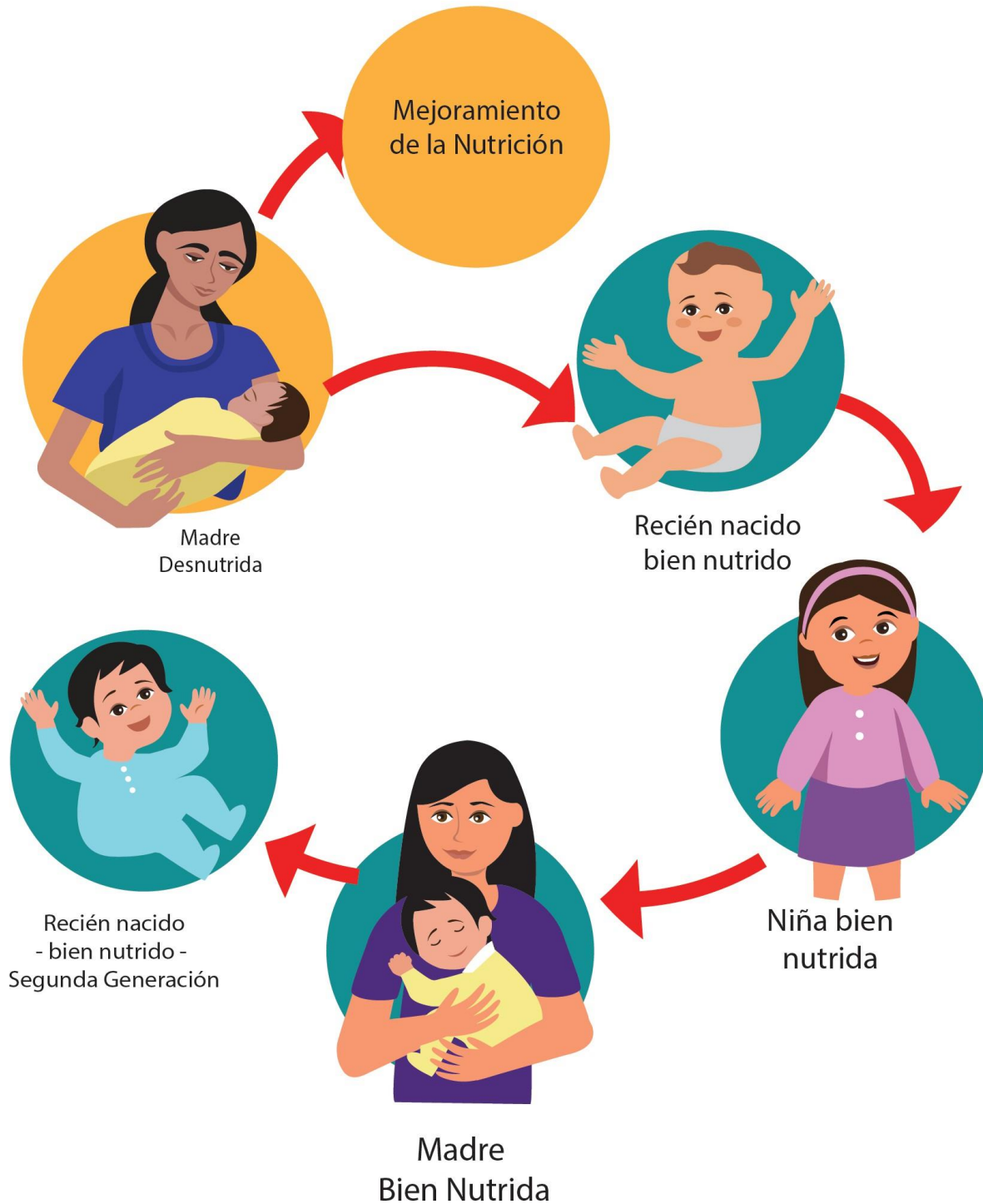
CIERRE: COMPROMISO DE ACCIÓN

- El facilitador cuenta la historia del círculo vicioso de la desnutrición infantil y el cambio de vicioso a virtuoso que puede darse si se previene esta enfermedad en los niños y niñas. Para contar las historias muestra las siguientes tarjetas:

CÍRCULO VICIOSO DE LA DESNUTRICIÓN



DE CÍRCULO VICIOSO A CÍRCULO VIRTUOSO





Luego con la ayuda de los pececitos de la herramienta de la pesca de la higiene se coloca a todos los participantes en círculo y se hace la pesca de siete pececitos que por la parte de atrás tiene las siguientes preguntas:

1. ¿Qué es para ustedes la desnutrición?
2. ¿Por qué creen que se da la desnutrición?
3. ¿Cómo sabemos si una niña o niño tiene desnutrición?
4. ¿Qué hacemos con los casos de desnutrición infantil y cómo la evitamos?
5. ¿Cómo creen que se puede evitar la desnutrición en la comunidad?
6. ¿Cómo se puede pasar del círculo vicioso al virtuoso?
7. ¿Qué hicieron las familias de diferente en las historias?

El facilitador está atento a las respuestas o dudas de los participantes para ir fortaleciendo las ideas principales.

Como compromiso de los participantes se solicitará que cada uno mida la circunferencia media del brazo (CMB) a tres niños de su comunidad.